

藍色和黃色T1警報故障排除

目錄

[簡介](#)

[必要條件](#)

[需求](#)

[採用元件](#)

[慣例](#)

[背景資訊](#)

[相關資訊](#)

簡介

本文提供有關如何對藍色和黃色T1警報進行故障排除的資訊。

必要條件

需求

本文件沒有特定需求。

採用元件

本文件所述內容不限於特定軟體和硬體版本。

本文中的資訊是根據特定實驗室環境內的裝置所建立。文中使用到的所有裝置皆從已清除（預設）的組態來啟動。如果您的網路正在作用，請確保您已瞭解任何指令可能造成的影響。

慣例

如需文件慣例的詳細資訊，請參閱[思科技術提示慣例](#)。

背景資訊

有關「接收遠端警報指示（黃色）」圖表的詳細資訊，請按一下與圖形中的命令框對應的連結：

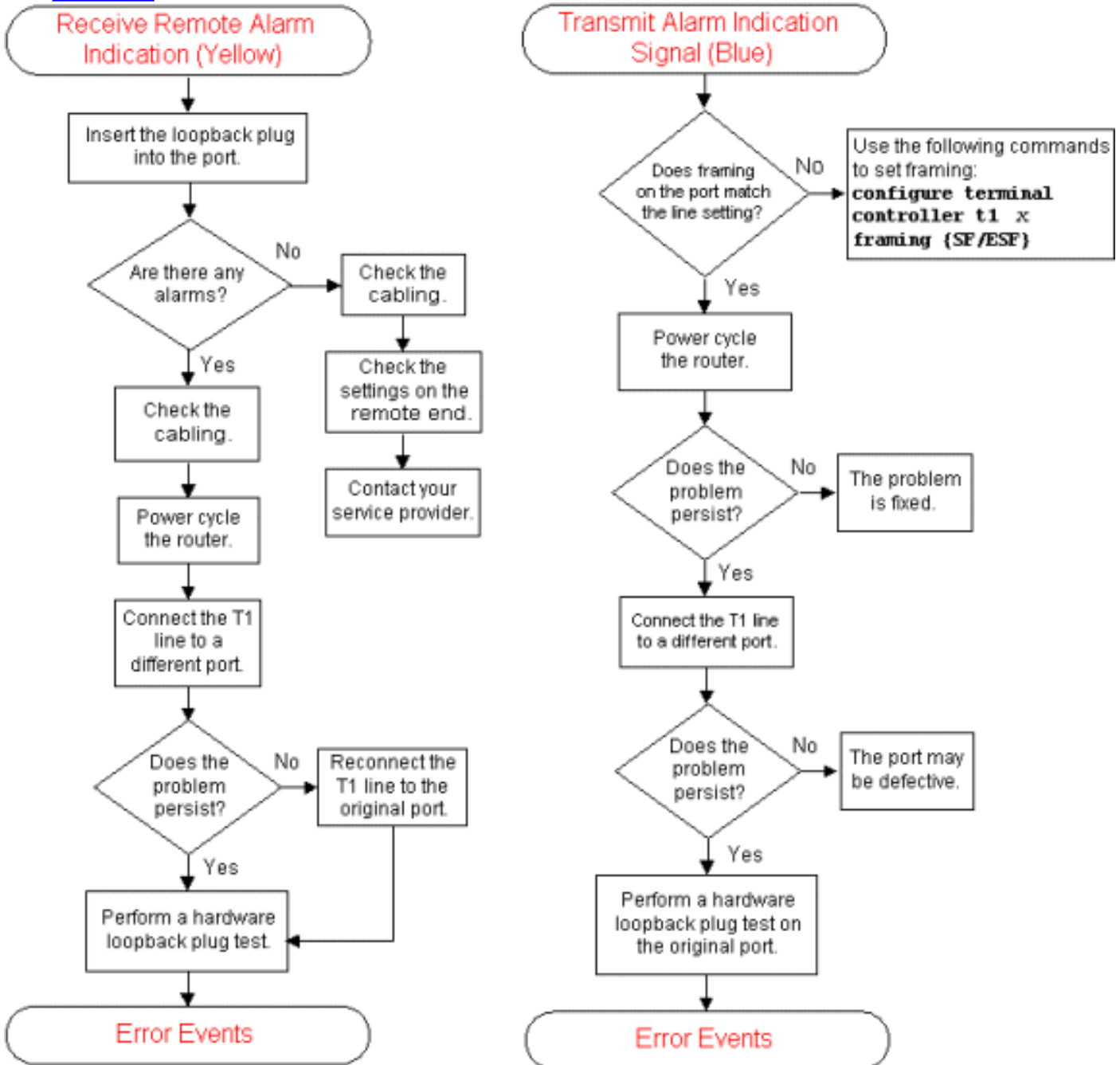
- [Insert the loopback plug to the port](#)框連結到Hard Plug Loopback Test。
- 選中[T1 Alarm Troubleshooting](#)的電纜鏈路框。
- 出現「[Power cycle the router](#) links to T1 Alarm Troubleshooting (T1警報故障排除)」框。
- [Connect the T1 line to a different port](#) links to [T1 Alarm Troubleshooting](#)框。
- 「[Perform a hardware loopback plug test\(執行硬體環回插頭測試\)](#)」框連結到「[Hard Plug](#)

[Loopback Test \(硬插頭環回測試\)](#)」。

- [錯誤事件](#)框連結到T1錯誤事件故障排除流程圖。

有關「傳輸警報指示訊號 (藍色)」圖表的詳細資訊，請按一下與圖形中的命令框對應的連結：

- [Configure terminal controller t1 x framing {SF/ESF} \(配置終端控制器t1 x framing {SF/ESF}\)](#) 框連結到T1 Alarm Troubleshooting (T1警報故障排除)。
- [Connect the T1 to a different port](#) links to T1 Alarm Troubleshooting框。
- [在原始埠上執行硬體環回插頭測試](#)框連結到「硬插頭環回測試」。
- [錯誤事件](#)框連結到T1錯誤事件故障排除流程圖。



相關資訊

- [T1警報故障排除](#)
- [硬插頭環回測試](#)
- [T1錯誤事件故障排除流程圖](#)