

# CUCM 9.x+和ELM — 許可證升級和安裝

## 目錄

[簡介](#)

[必要條件](#)

[需求](#)

[採用元件](#)

[慣例](#)

[升級和安裝](#)

[驗證](#)

[疑難排解](#)

[同步狀態中的安全錯誤](#)

[許可證請求狀態](#)

[無Unified CM產品例項](#)

[產品例項註冊失敗](#)

[相關資訊](#)

## 簡介

本文說明如何使用Cisco Enterprise License Manager(ELM)在Cisco Unified Communications Manager(CallManager)(CUCM)上升級或安裝許可證。本文檔重點介紹(CUCM許可專門用於9.x版或更高版本。Cisco Unity Connection許可不同

## 必要條件

### 需求

思科建議您：

- 安裝Cisco Unified Communications Manager(CallManager)(CUCM)版本9.x或更高版本。  
**附註：**強烈建議使用CUCM 9.1.1.20000-5，因為已知存在各種許可錯誤。
- 確認Cisco Enterprise License Manager(ELM)伺服器和CUCM伺服器的網路時間協定(NTP)層數為4或更少。在命令列介面(CLI)上使用**utils NTP status**命令進行驗證。
- 擁有有關您的Cisco Connection Online(CCO)帳戶的完整且準確的許可帳戶資訊。

### 採用元件

本文中的資訊係根據以下軟體和硬體版本：

- Cisco Unified Communications Manager(CallManager)(CUCM)版本9.x及更高版本
- CUCM 9.x及更高版本上的Cisco Enterprise License Manager

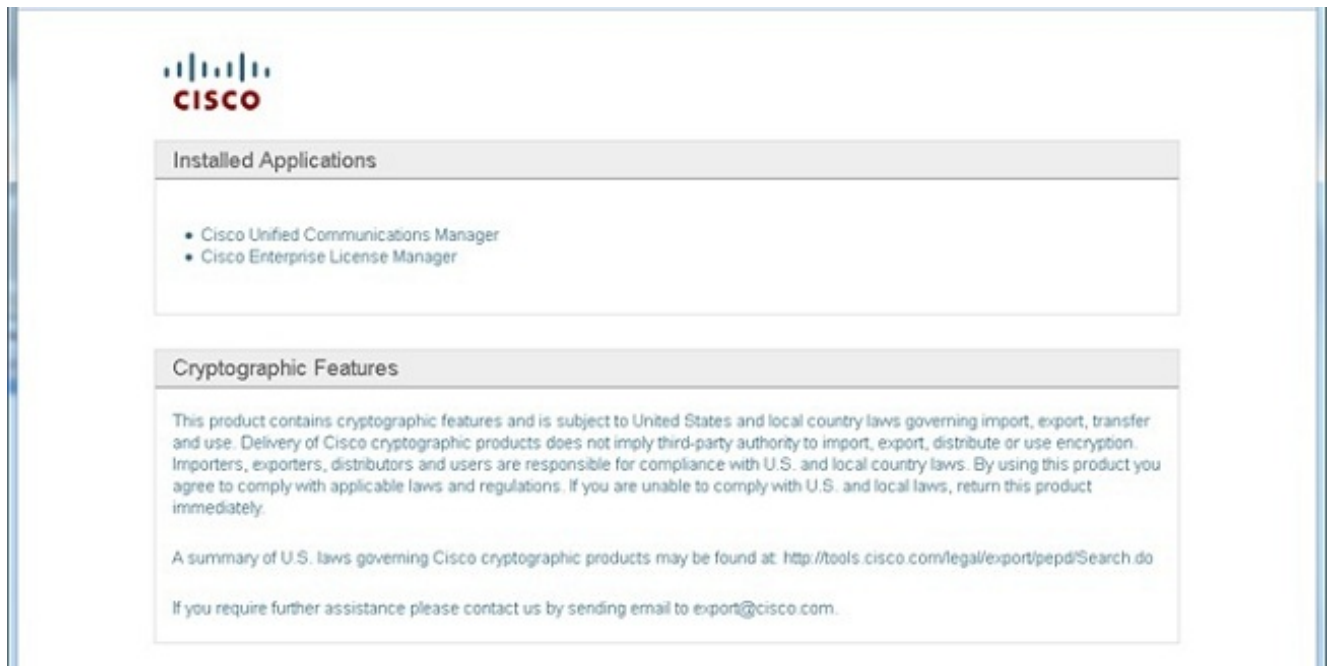
本文中的資訊是根據特定實驗室環境內的裝置所建立。文中使用到的所有裝置皆從已清除（預設）的組態來啟動。如果您的網路正在作用，請確保您已瞭解任何指令可能造成的影響。

## 慣例

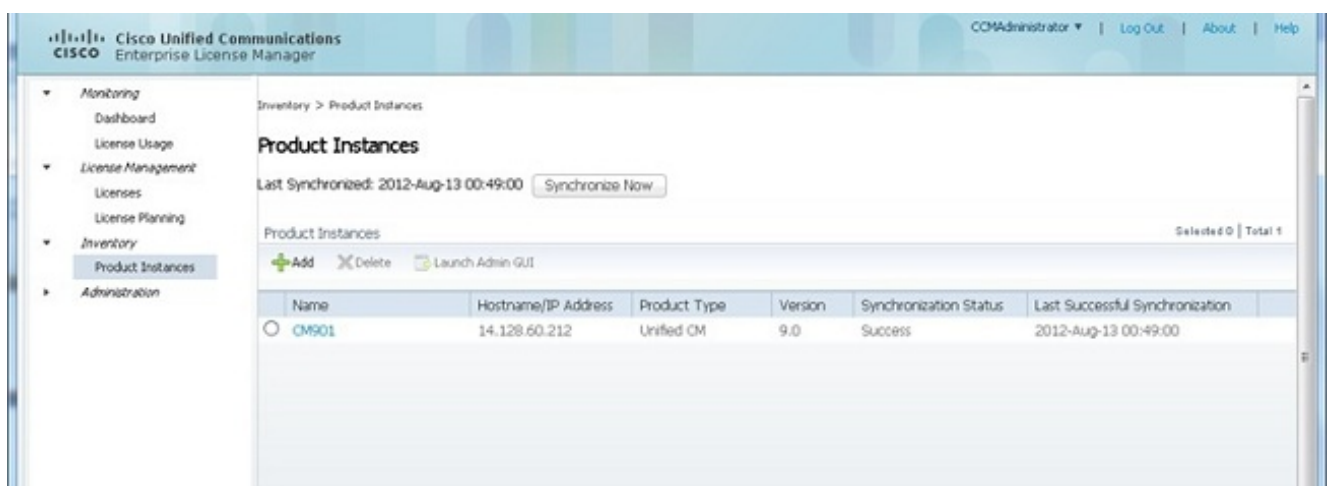
如需檔案慣例的相關資訊，請參閱[思科技術提示慣例](#)。

## 升級和安裝

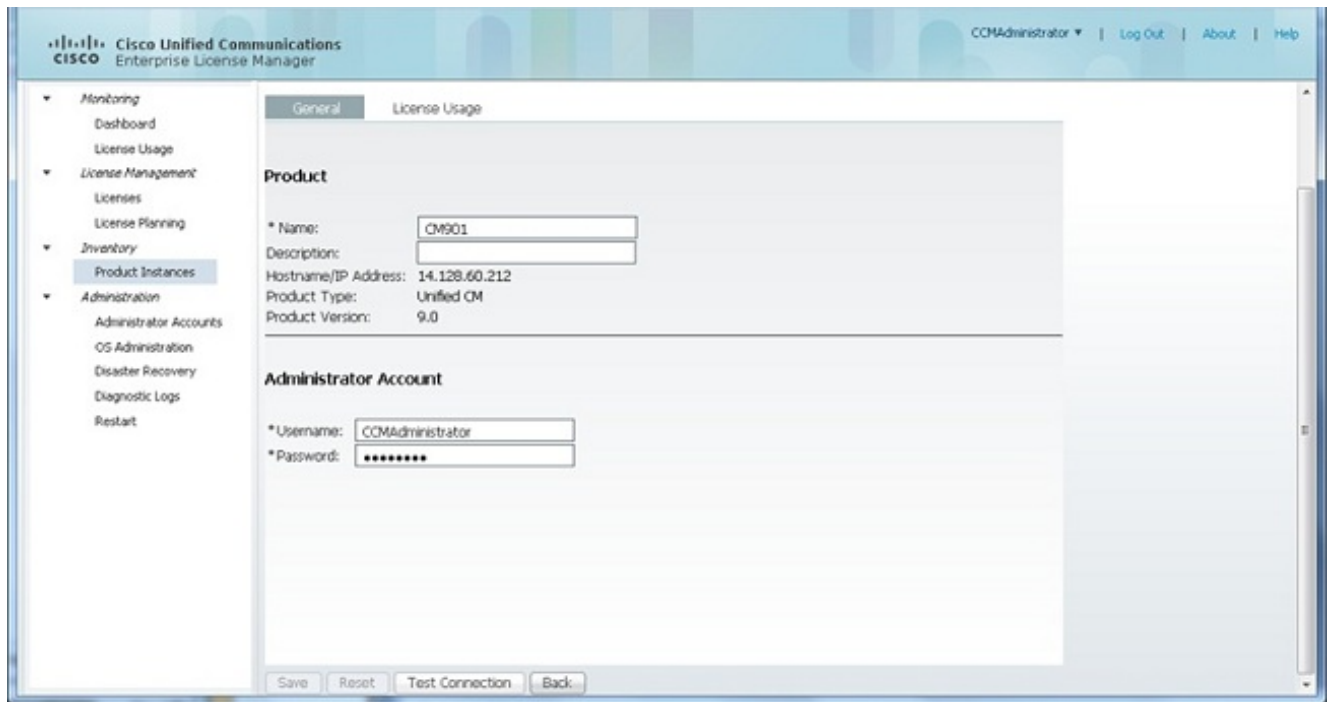
1. 登入到Cisco Unified Communications Enterprise License Manager。
2. 在閃屏上，按一下**License Manager**鏈接。



3. 展開**Inventory**，然後按一下**Product Instances**。
4. 指向要在其上使用許可證的CUCM伺服器/群集上的許可證管理器。最好只使用CUCM Publisher的主機名/IP地址部分的IP地址。您無需將任何內容指向任何訂閱者。



5. 指向您要在其上使用許可證的CUCM伺服器上的許可證管理器。最好只使用CUCM Publisher的主機名/IP地址部分的IP地址。

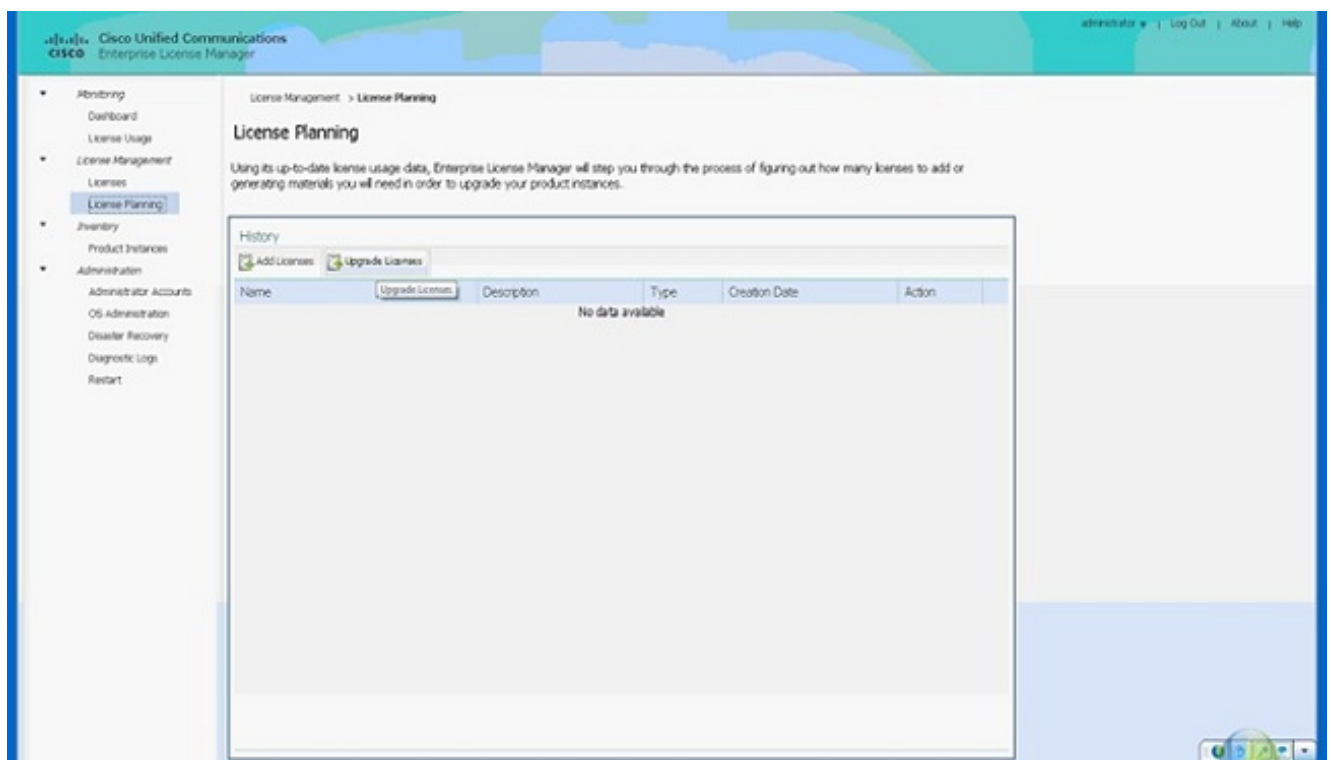


6. 按一下**Test Connection**並確保它成功。

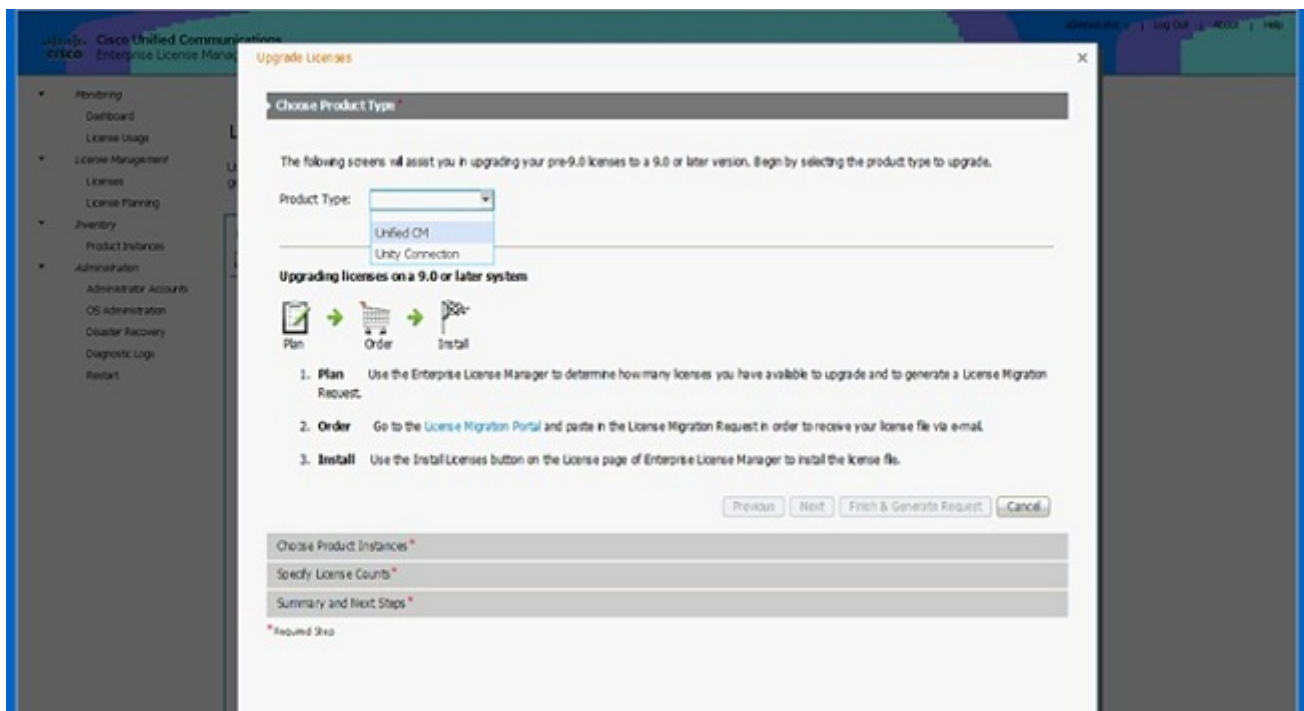
7. 按一下「**Synchronize Now**」。

8. 如果群集已從早期版本的CUCM升級，並且所有資料都放入CUCM，請執行以下步驟。展開**License Management**，然後按一下**License Planning**。

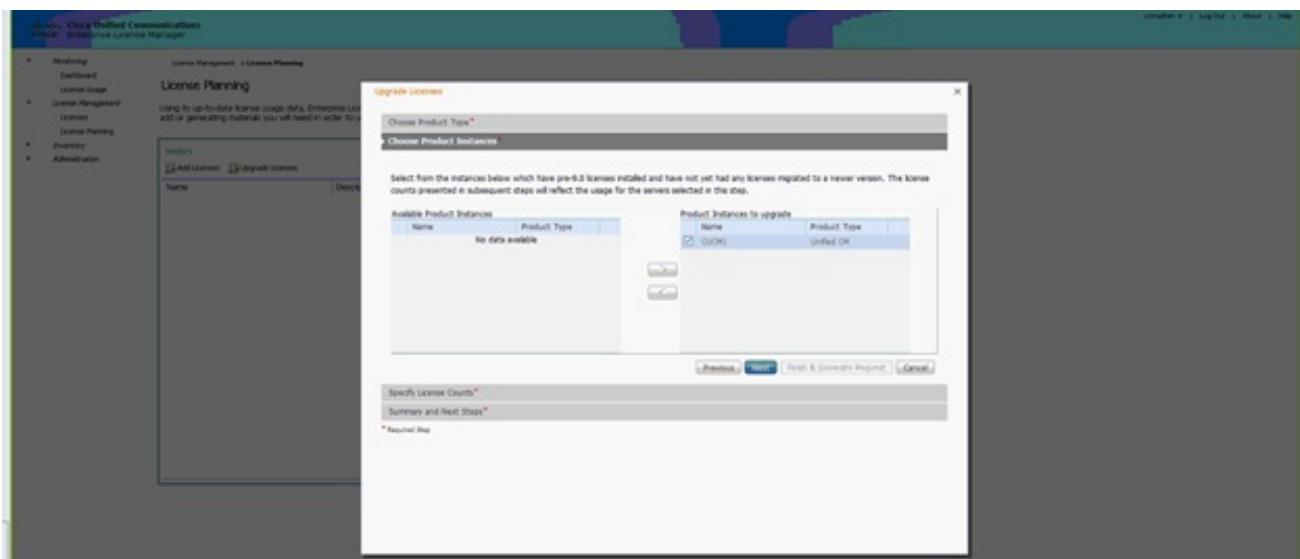
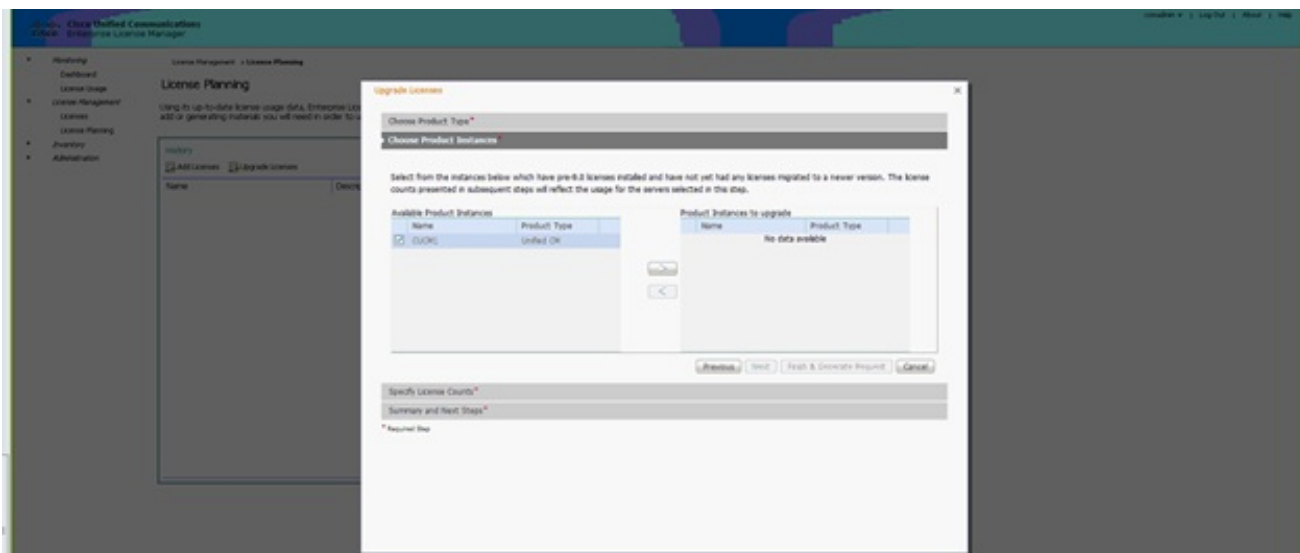
9. 按一下「**Upgrade Licenses**」。



10. 從Product Type下拉選單中選擇**Unified CM**，然後按一下**Next**。

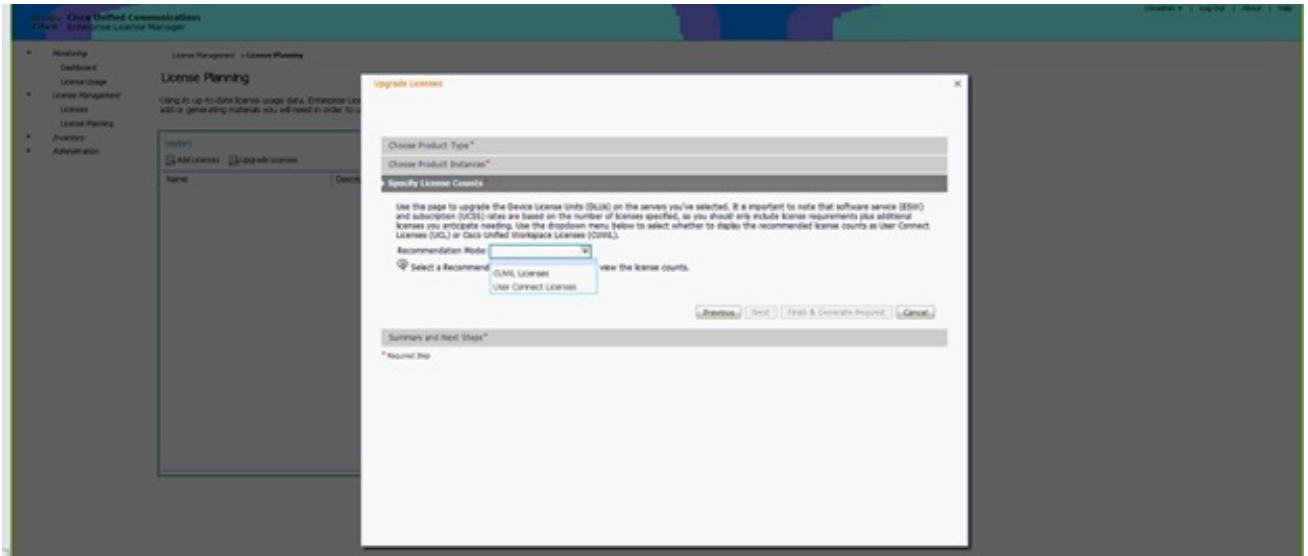


11. 列出了Unified CM產品型別；將伺服器從左清單移至右清單。

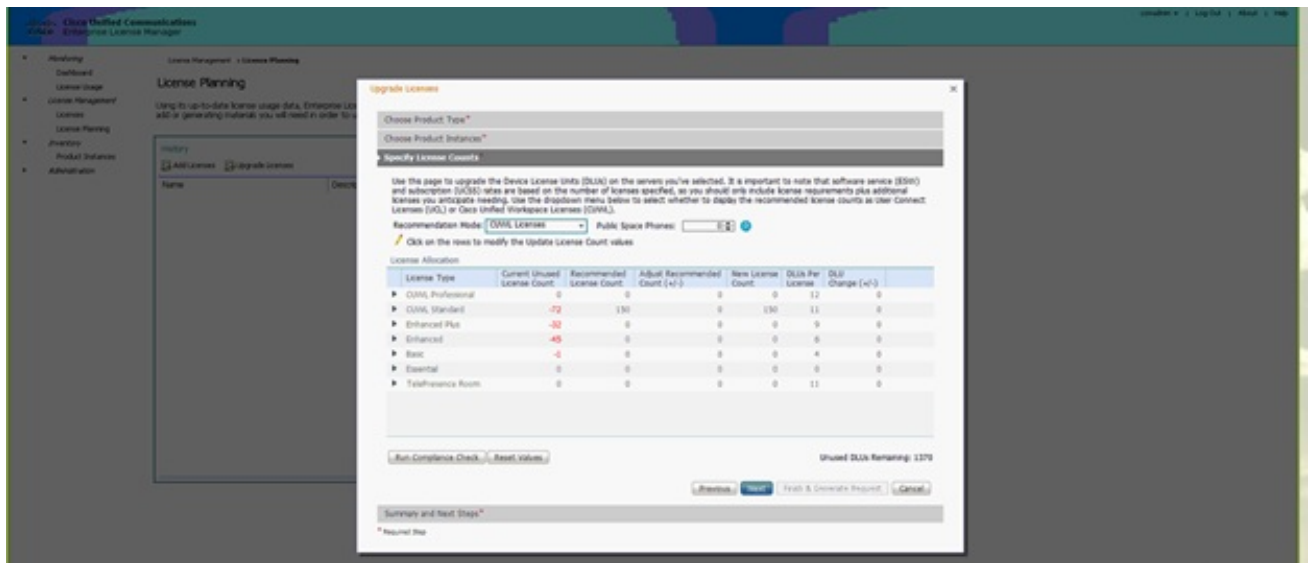


12. 按一下下一步檢視許可證型別的選擇。

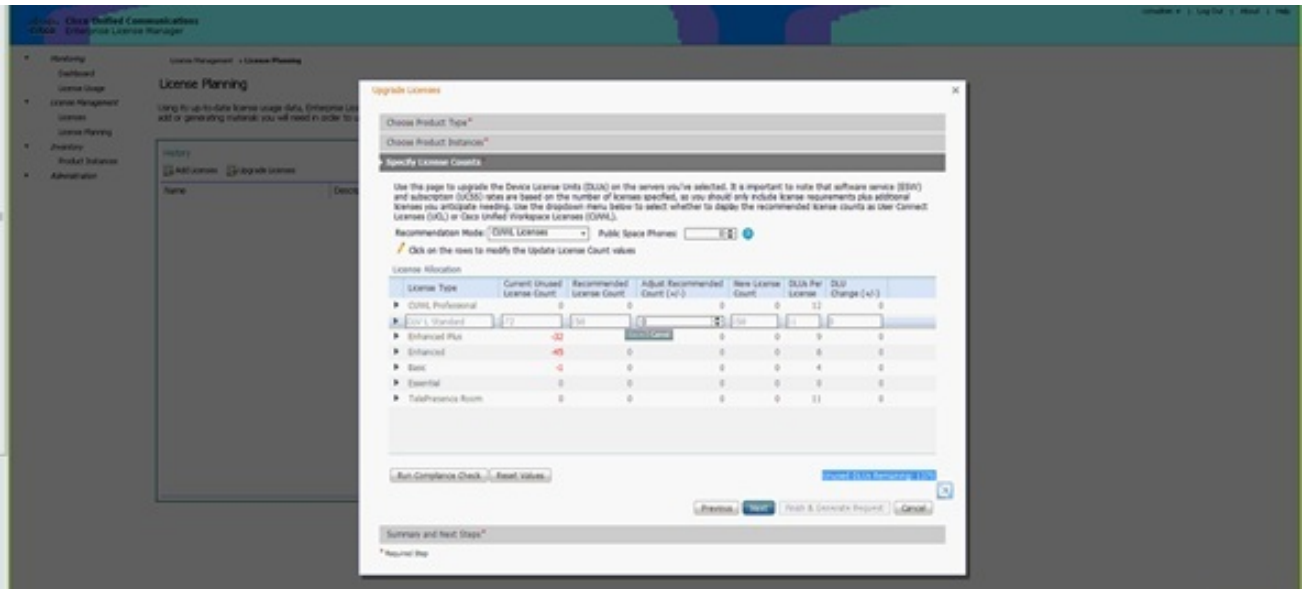
13. 選擇許可證型別；思科建議您選擇您計畫將來購買的型別。例如，如果您當前購買了思科統一工作空間許可證(CUWL)，請選擇CUWL。



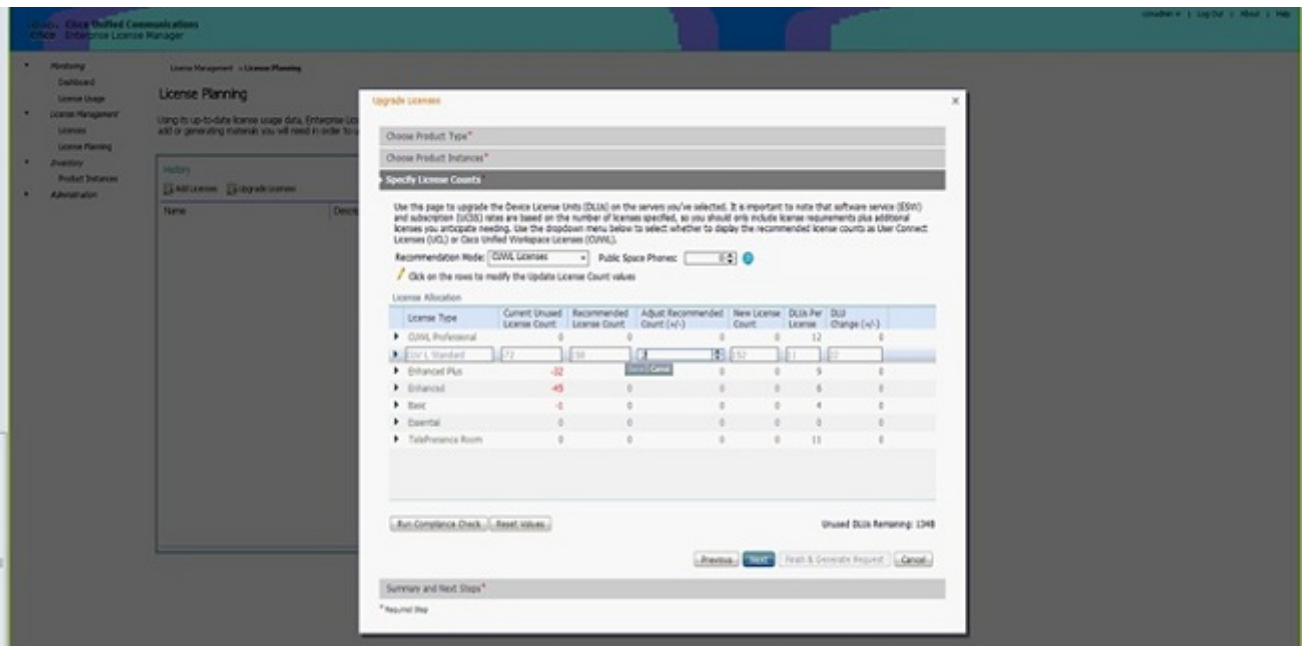
14. 在螢幕的右下角，「剩餘未使用的DLU」計數需要等於0。（DLU是「裝置許可證單位」的縮寫。）修改「調整建議計數」列中的引數，以便獲得0剩餘未使用的DLU。思科建議您選擇集群中最常用的最高許可證型別值，如果可能，請考慮稍高一些的許可證型別。請記住，您可以使用CUCM中的許可工具自動借用許可。在本示例中，選擇多個CUWL標準許可證和CUWL專業許可證，並包括幾個基本或增強許可證。



複查未使用的DLUs Remaining以檢視計數如何根據輸入值更改。

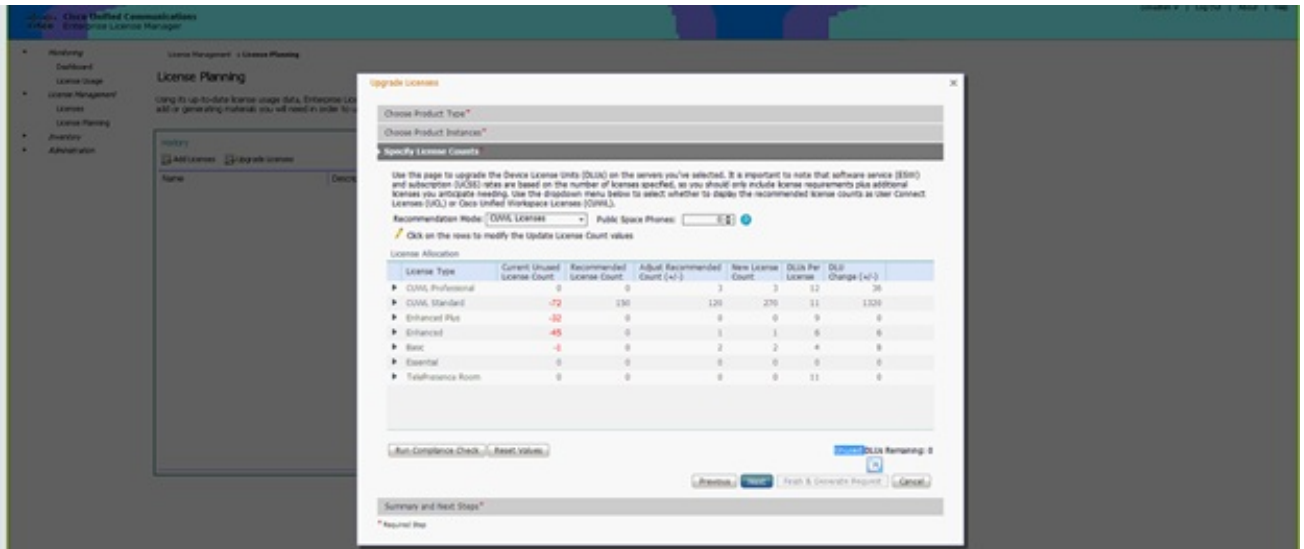


請注意，Adjust Recommended Count列乘以DLUs Per License列數是從剩餘未使用的DLU中減去的數字。

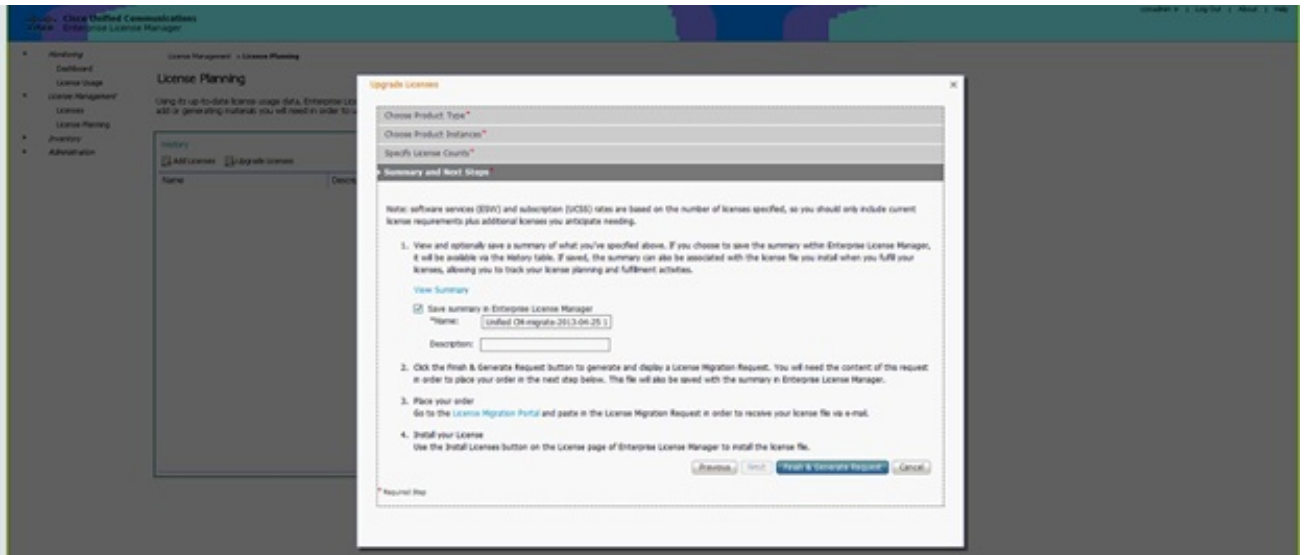


請注意，在Unused DLUs Remaining中，計數現在等於0。按「Next」（下一步）。

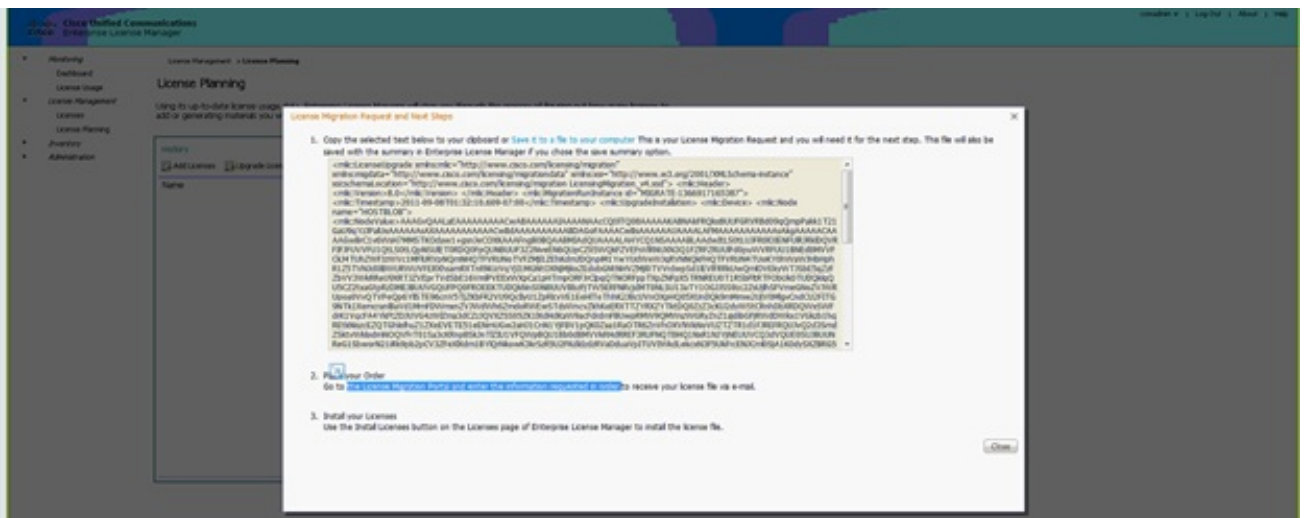




15. 按一下Finish & Generate Request。請勿更改檔名。

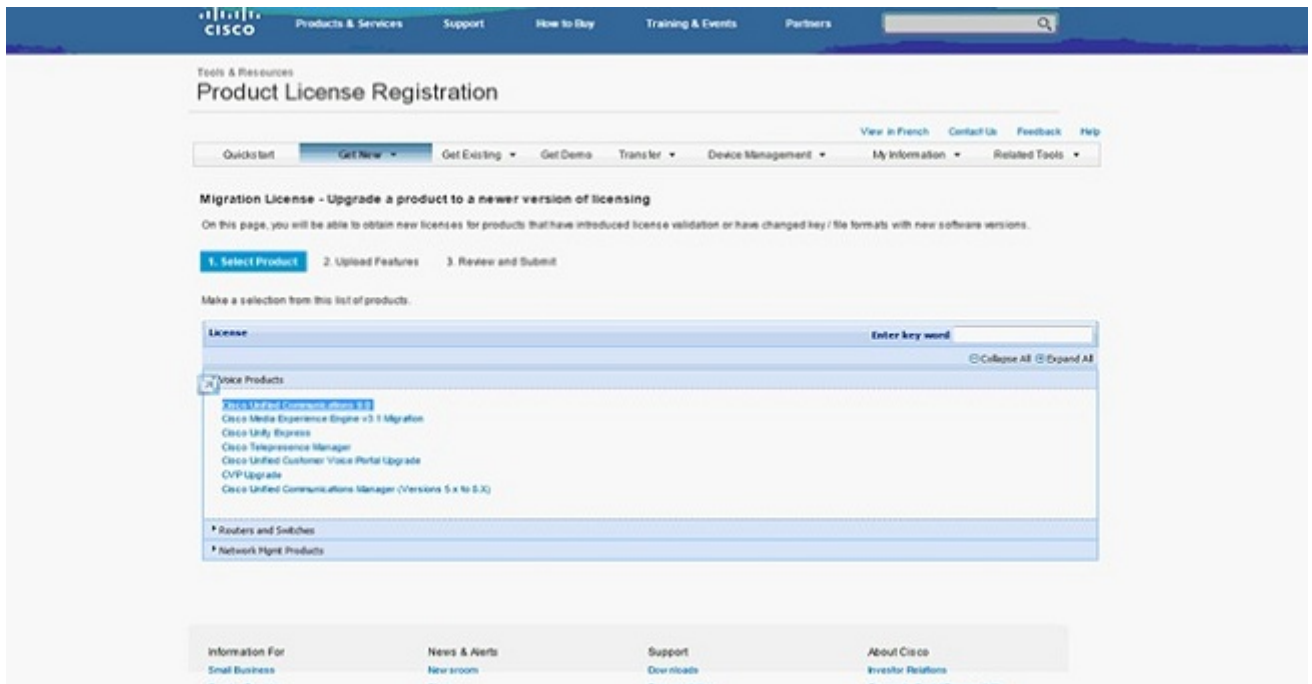


16. 按一下Save File to your computer連結並在本地儲存檔案。

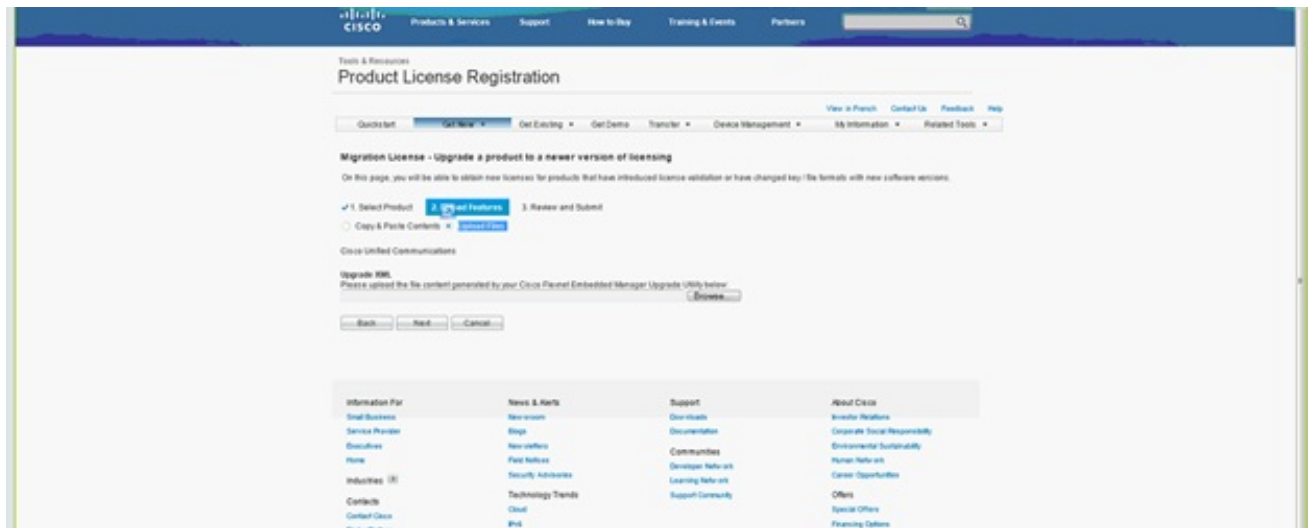


17. 在螢幕上按一下步驟2中的連結，然後使用您的CCO ID登入。此過程的其餘部分假定您的帳戶資訊正確。

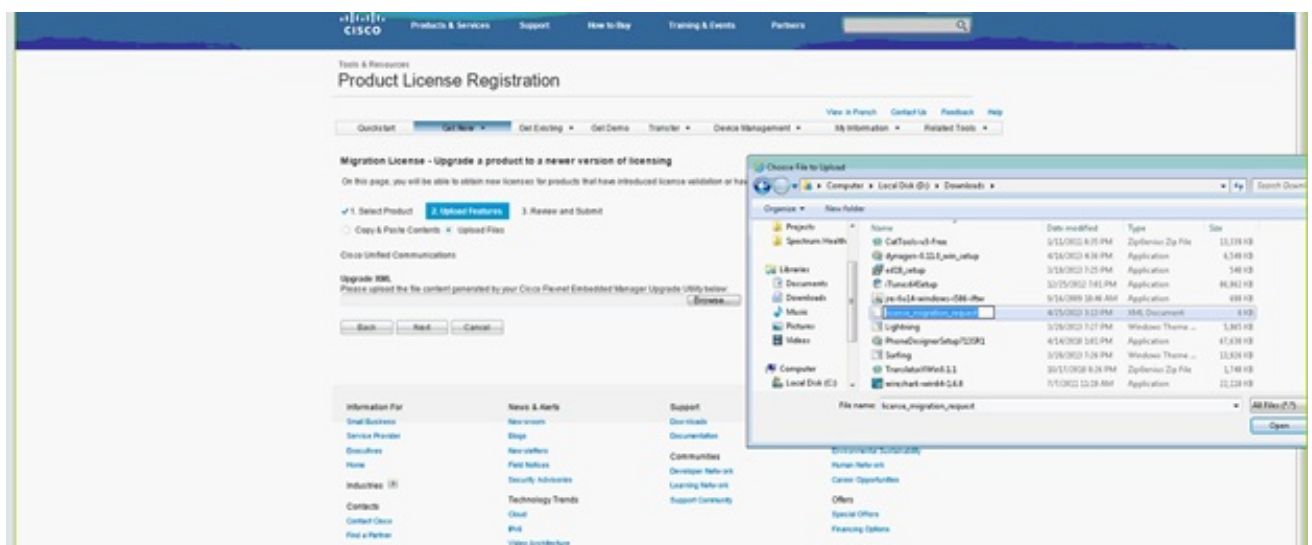
18. 選擇Cisco Unified Communications 9.0並繼續。



19. 選擇Upload File。

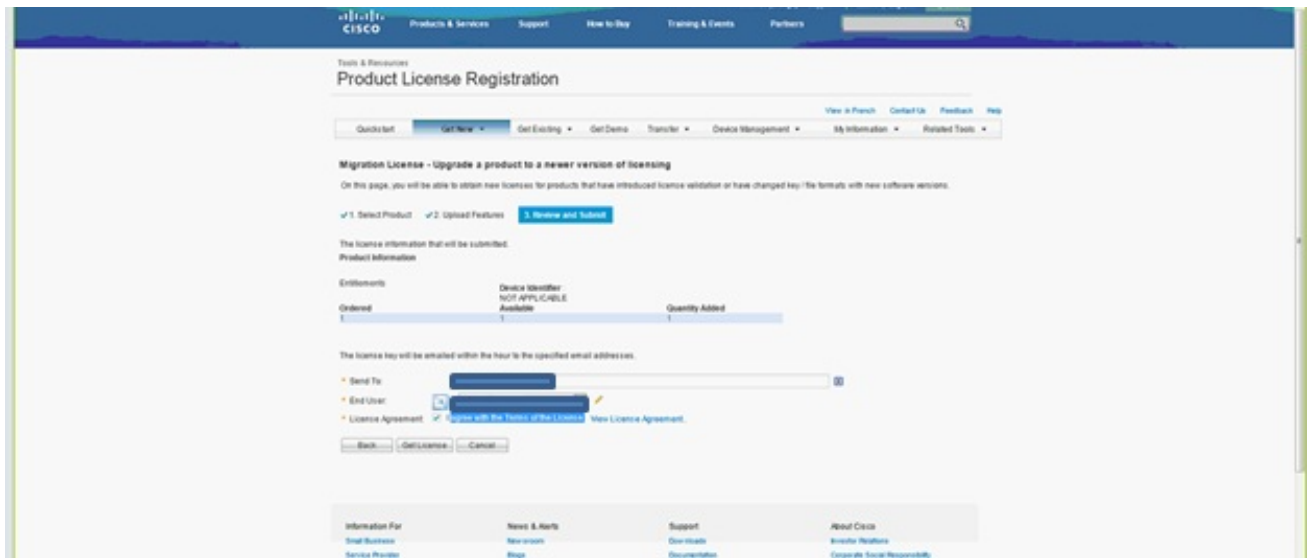


20. 瀏覽到之前儲存的檔案所在位置，然後選擇下一步。



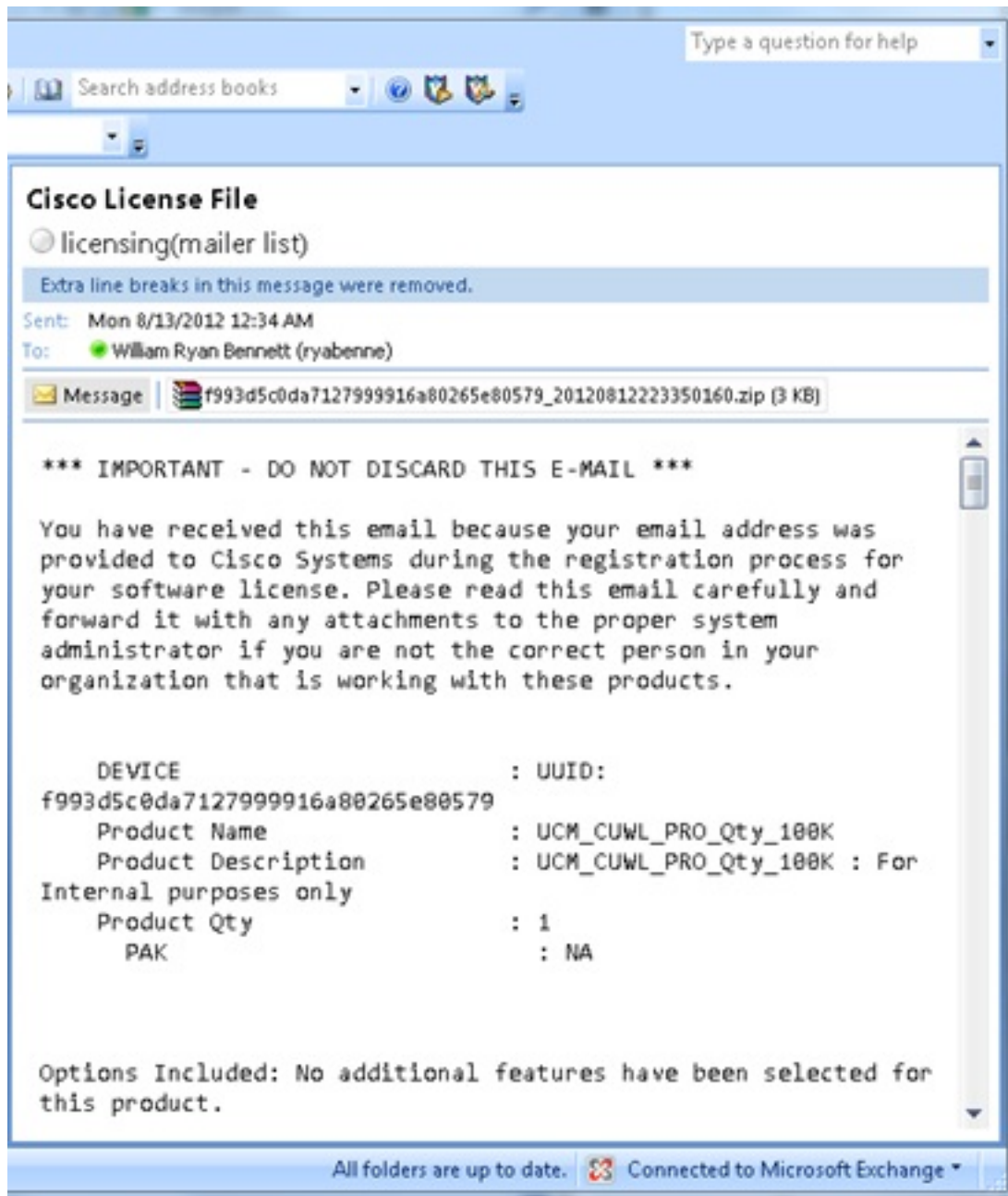
21. 檢視資訊以確保準確性，然後按一下覈取方塊接受許可證檔案。按一下Get License，然後選擇是下載檔案還是通過電子郵件傳送檔案。電子郵件基於帳戶資訊。



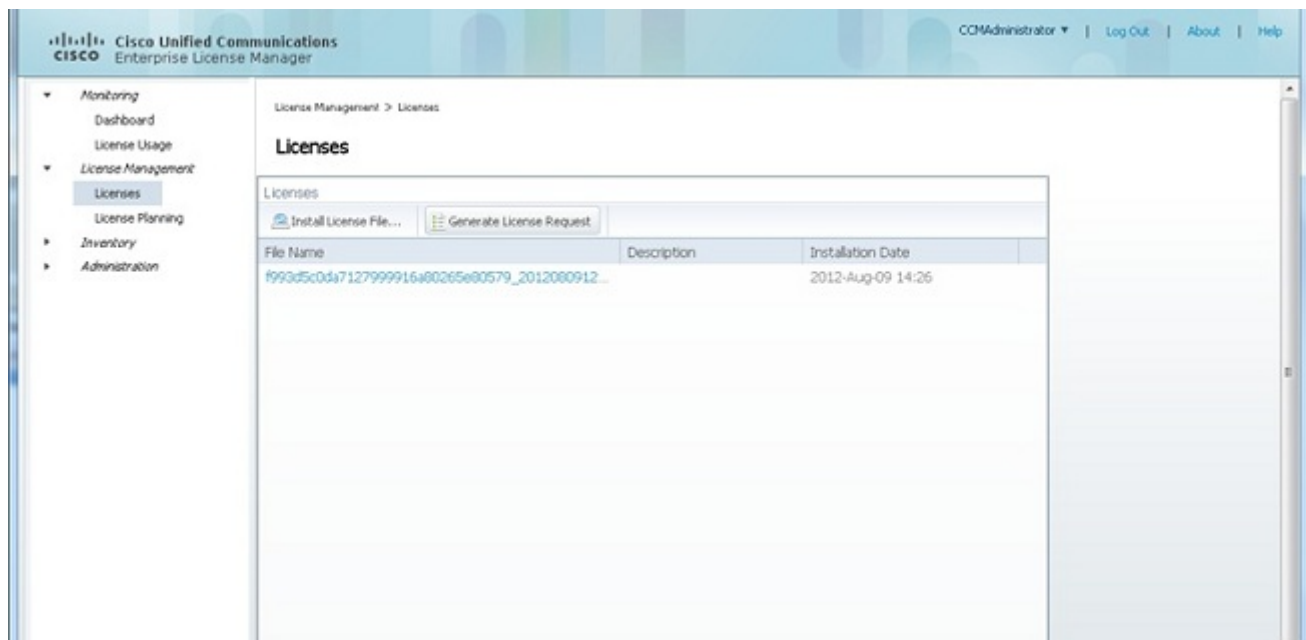


許可證工具可快速生成許可證檔案，因此您無需等待超過幾分鐘即可通過電子郵件接收許可證檔案。

22. 儲存ZIP檔案並在其中解壓檔案。



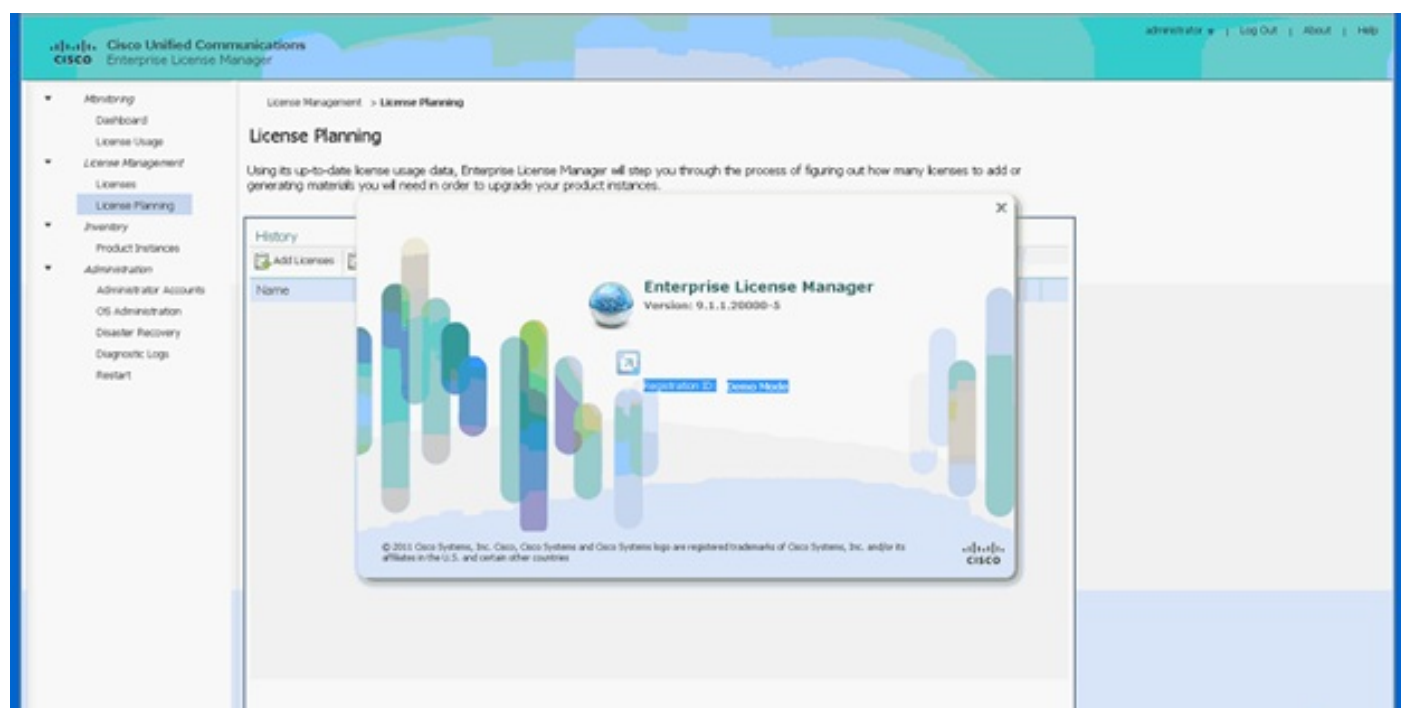
23. 導航到ELM，展開**License Management**，然後按一下**Licenses**以安裝許可證。根據ELM版本，選擇適當的方法上傳許可證；不同版本中有不同的上傳選項。在此範例中，有一個下拉式清單，其中顯示有Generate License Request。



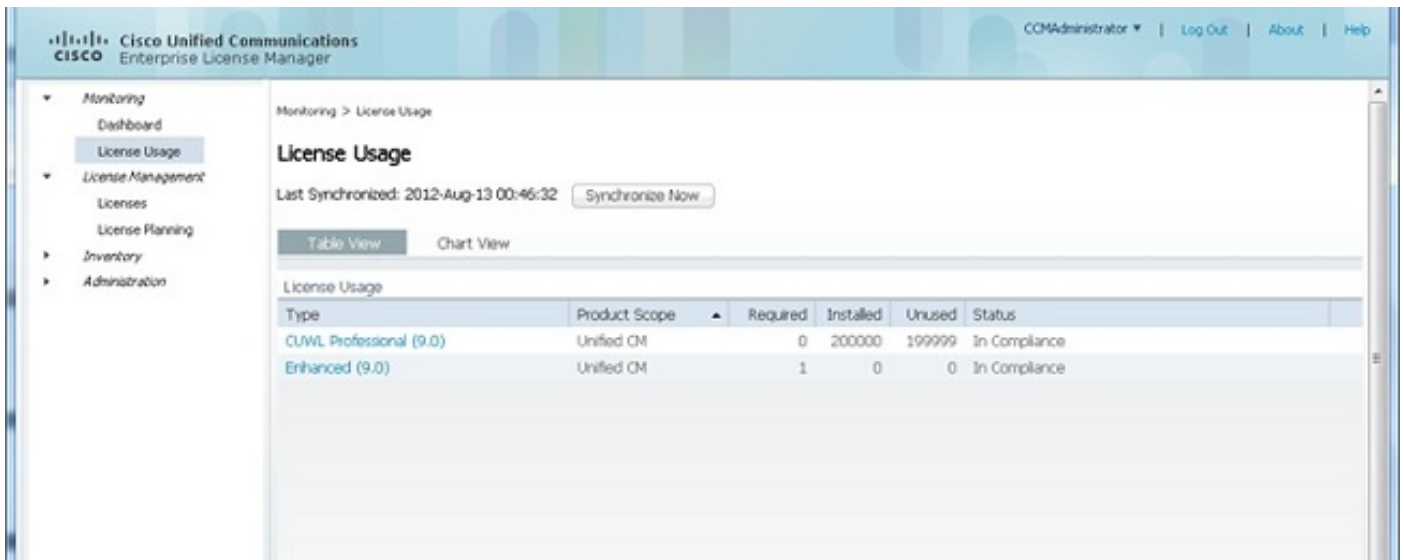
## 驗證

使用本節內容，確認您的組態是否正常運作。

安裝許可證檔案後，按一下ELM工具右上角的**About**圖示時，不應看到演示模式。



當您檢查許可證使用情況時，可以看到適當的詳細資訊。



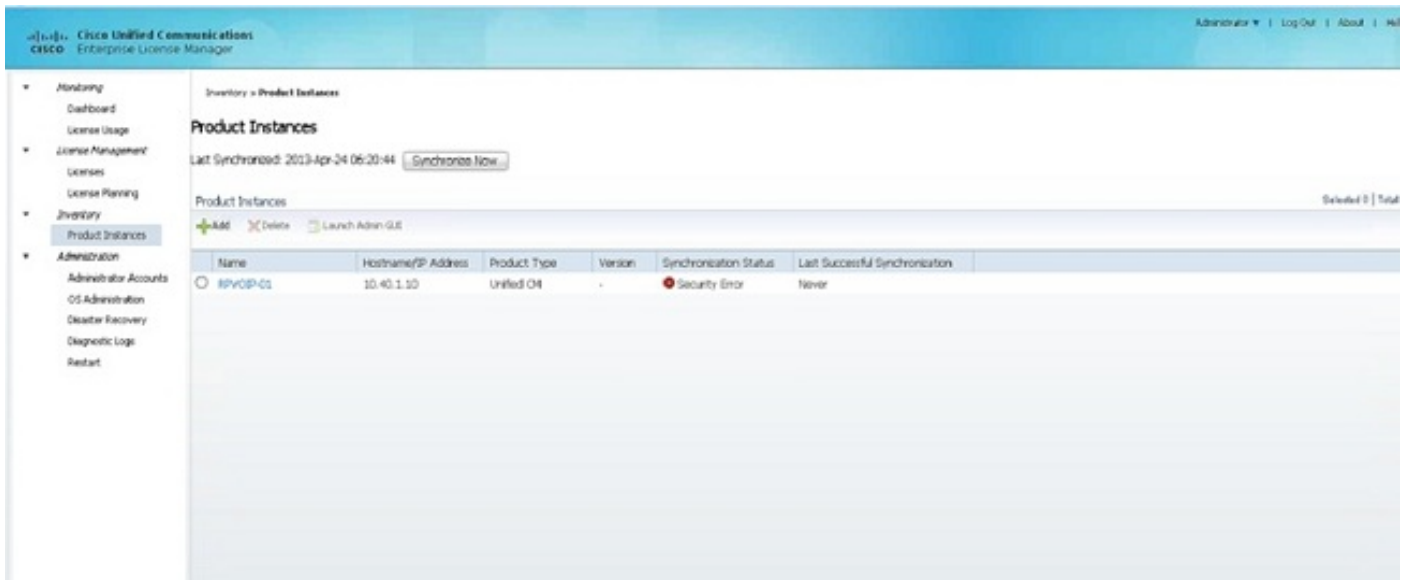
提示：請務必按一下**Synchronize Now**按鈕。

## 疑難排解

本節提供的資訊可用於對組態進行疑難排解。

### 同步狀態中的安全錯誤

安全錯誤通常是由於更改ELM或主機名/IP而引起的基於證書的問題。



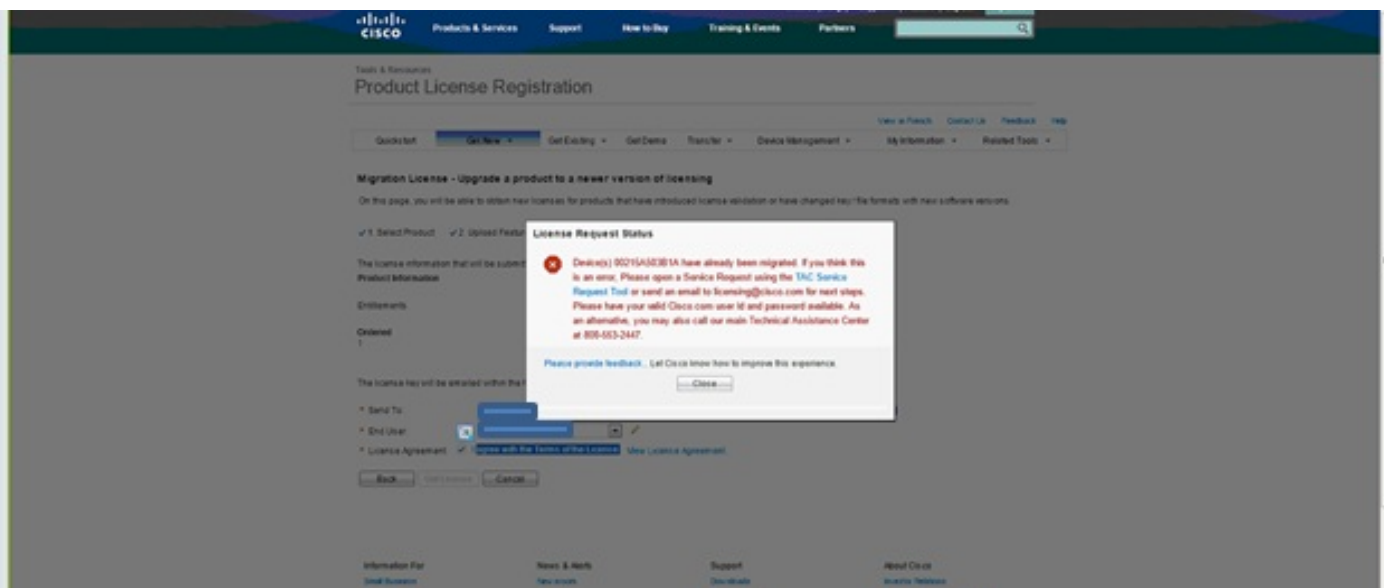
檢查NTP層（如先決條件中所述），然後在CLI上輸入以下命令：

**管理員：**許可證客戶端重置註冊

刪除並重新新增CUCM，它應該能夠成功同步。如果同步失敗，請與CUCM團隊一起開啟技術支援中心(TAC)案例，以供進一步調查。

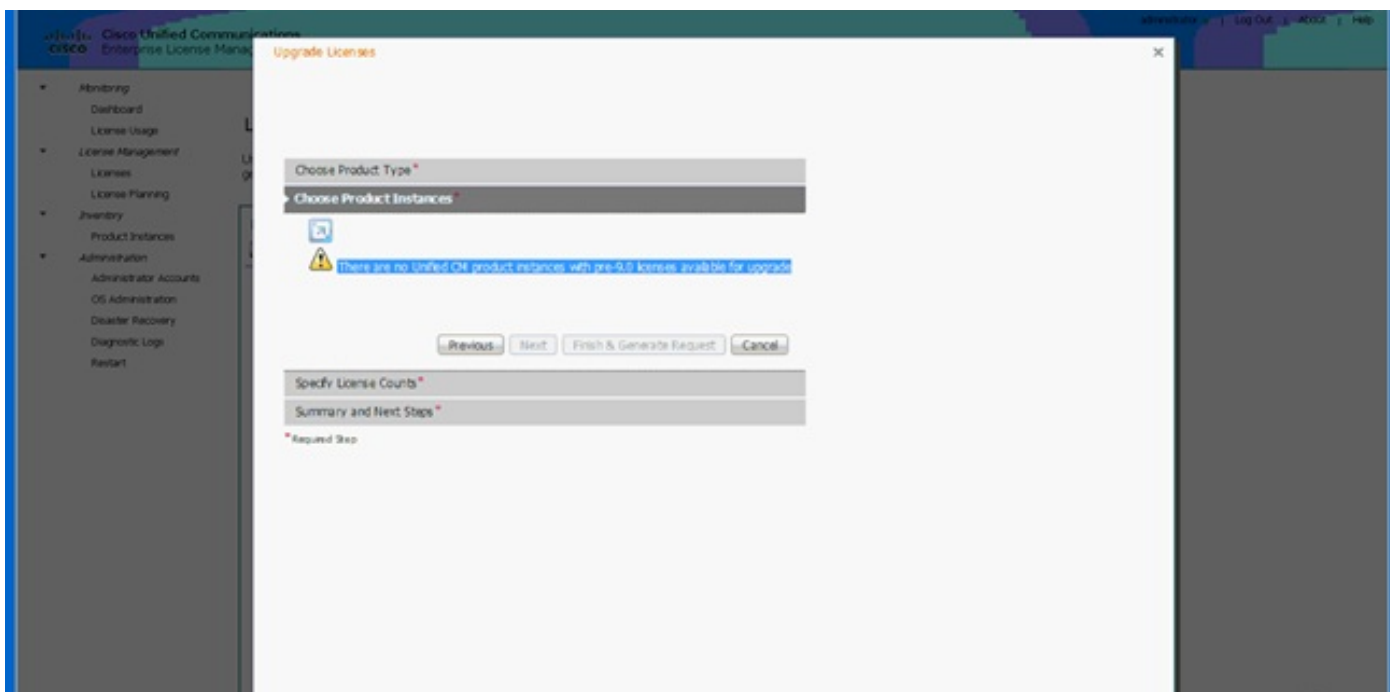
### 許可證請求狀態

如果在許可工具上出現「License Request Status ( 許可請求狀態 )」錯誤，請與許可團隊一起開啟TAC案例以重新生成許可證。在ELM頁面上，展開License Management，按一下Licenses，然後運行License Generate Request。TAC案例應在48小時內解決。



## 無Unified CM產品例項

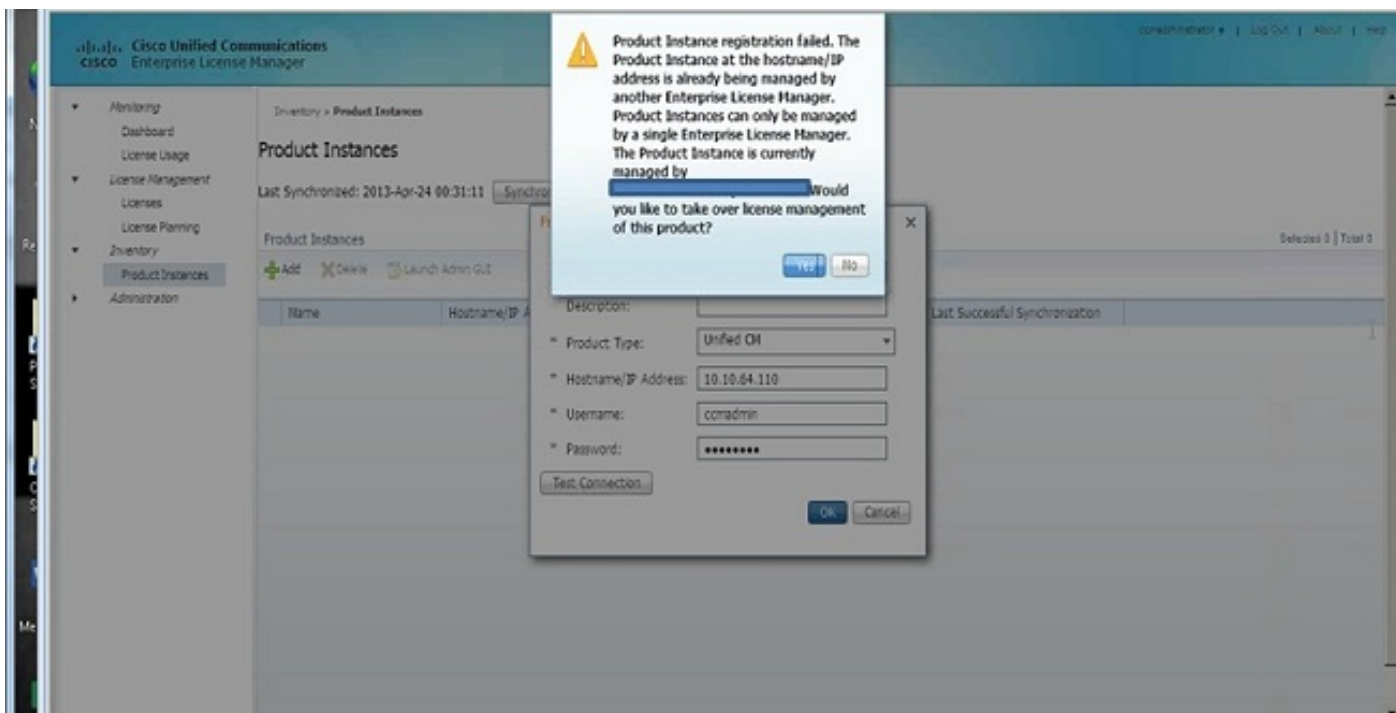
如果出現「No Unified CM Product Instances ( 無Unified CM產品例項 )」錯誤，請與許可團隊聯絡，以便將案例上報到許可業務部門(BU)以重新生成許可證。這通常需要24-48小時。



## 產品例項註冊失敗

如果產品例項註冊失敗，請查詢擁有群集控制權的ELM例項。





## 相關資訊

- [技術支援與文件 - Cisco Systems](#)