

Windows版Jabber常見問題：Windows版Jabber中接收的錯誤代碼的定義是什麼？

目錄

[簡介](#)

[必要條件](#)

[需求](#)

[採用元件](#)

[Windows版Cisco Jabber中接收的錯誤代碼的定義是什麼？](#)

[服務ID](#)

[系統服務 \(服務ID 1000 \) 錯誤代碼](#)

[聯絡服務 \(服務ID 1100 \) 錯誤代碼](#)

[IM服務 \(服務ID 1200 \) 錯誤代碼](#)

簡介

本文檔介紹在Windows版Cisco Jabber的錯誤視窗中接收的錯誤代碼，並提供錯誤代碼說明。

必要條件

需求

思科建議您瞭解Windows版Cisco Jabber。

採用元件

本檔案中的資訊是根據Windows 9.1.x和9.2.x版Cisco Jabber。

本文中的資訊是根據特定實驗室環境內的裝置所建立。文中使用到的所有裝置皆從已清除 (預設) 的組態來啟動。如果您的網路正在作用，請確保您已瞭解任何指令可能造成的影響。

Windows版Cisco Jabber中接收的錯誤代碼的定義是什麼？

Windows版Cisco Jabber錯誤代碼的顯示格式如下：

服務ID

此表顯示了不同的服務ID、名稱和說明：

服務ID	服務名稱	說明
1000	系統服務	這是主Jabber服務，它啟動所有其他服務並協調登入過程。
1100	聯絡服務	此服務負責所有聯絡人的解析和搜尋。
1200	即時消息(IM)和線上狀態服務	此服務負責所有線上狀態和IM服務，以及線上狀態(主要)身份驗證。

所有三個服務都可以有與之關聯的錯誤代碼，這些錯誤代碼顯示為錯誤代碼的第二部分。以下是每個服務ID的不同錯誤代碼的一些示例。

系統服務 (服務ID 1000) 錯誤代碼

錯誤代碼	說明
1	未知
2	無法啟動功能集 (IM、聯絡人、電話、語音信箱、歷史記錄)

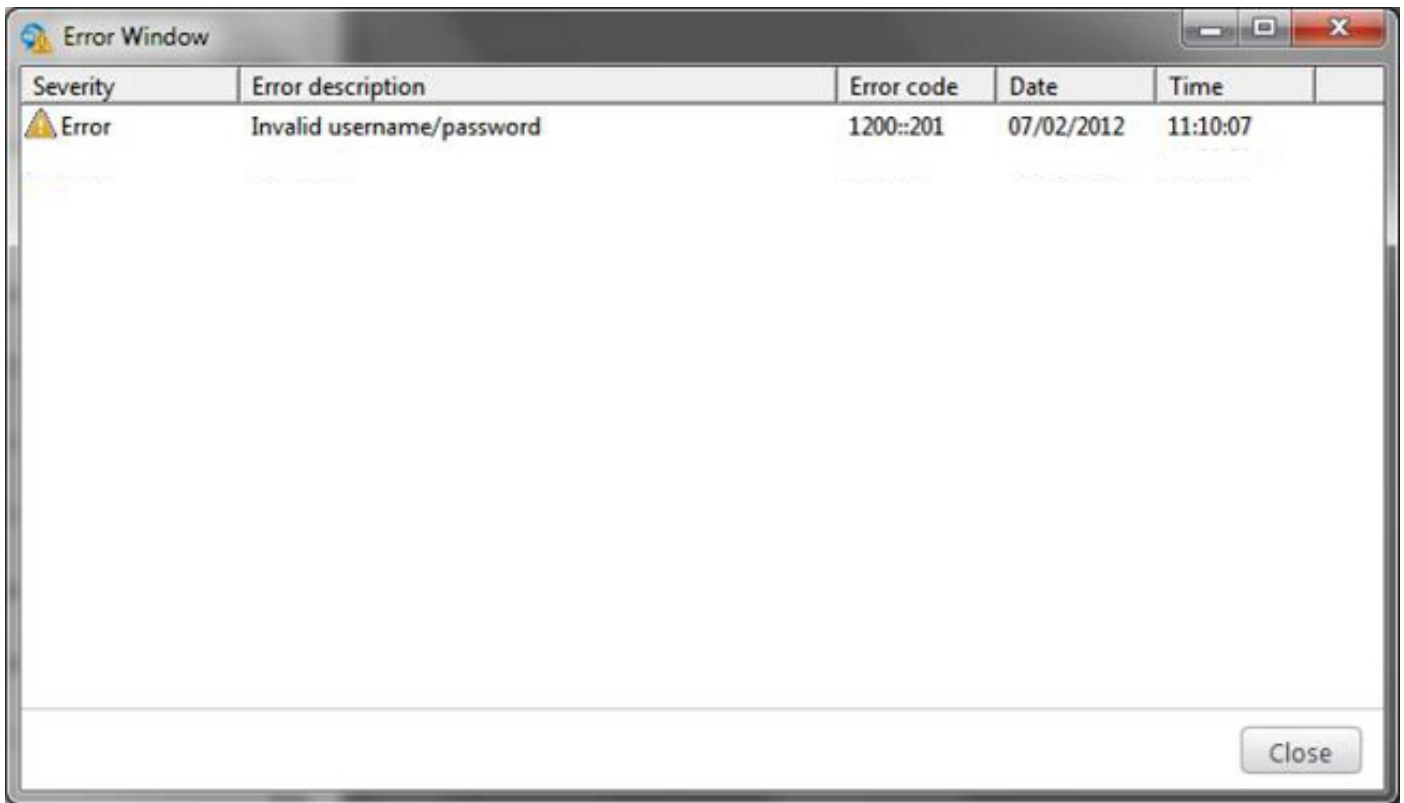
聯絡服務 (服務ID 1100) 錯誤代碼

錯誤代碼	說明
1	未知
2	新增聯絡人失敗
3	設定友好名稱失敗
4	刪除聯絡人失敗
5	新增組失敗
6	刪除組失敗
7	超出新增聯絡人組大小
8	超出新增聯絡人清單大小 (聯絡人總數= 1000，每個組的聯絡人總數= 600)
9	移動聯絡人失敗
10	新增企業組失敗

IM服務 (服務ID 1200) 錯誤代碼

錯誤代碼	錯誤描述
1	未知
200	未知登入錯誤
201	驗證失敗
202	內部伺服器錯誤
203	帳戶已過期
204	需要升級
205	登入已取消
206	帳戶已鎖定
207	帳戶無效
208	無法連線到伺服器
300	登入超時
301	未指定使用者名稱
302	未指定密碼
303	未指定伺服器
304	登入進程失敗
400	註銷超時
401	註銷請求失敗
402	關閉失敗
403	Presence服務啟動失敗

例如，如果您在錯誤視窗中看到1200::201，則存在驗證問題（基於先前所述的錯誤代碼）：



1200指IM & Presence服務，201指身份驗證失敗。