

# 在帶H.323網關的Cisco WS-X6624上配置傳真

## 目錄

[簡介](#)

[必要條件](#)

[需求](#)

[採用元件](#)

[慣例](#)

[定義](#)

[配置用於傳真中繼的FXS埠](#)

[路由器配置](#)

[配置思科傳真中繼的H.323網關](#)

[配置H.323網關以進行傳真傳輸](#)

[配置思科傳真中繼的MGCP網關](#)

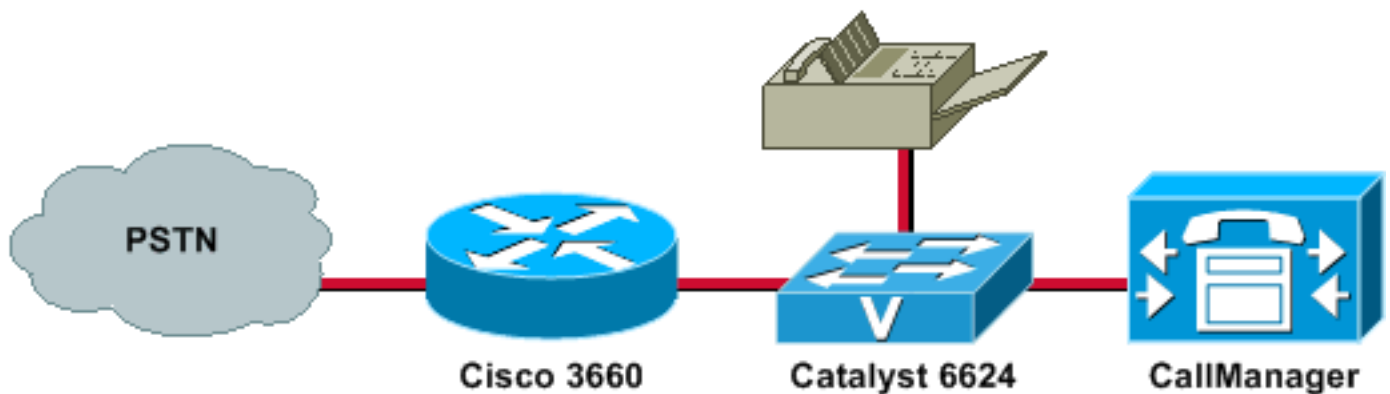
[配置MGCP網關以進行傳真傳輸](#)

[疑難排解](#)

[相關資訊](#)

## 簡介

本文提供用於正確操作此拓撲中傳真可用的選項：



在該拓撲中，由於網關運行的兩個傳真模式不匹配，可能會出現問題。為使傳真成功，兩個網關必須協商相同的傳真模式。預設情況下，思科路由器和閘道使用思科傳真中繼交涉（5350和5400除外，其上不支持思科傳真中繼）。但是，從WS-X6624(A002A3A0)的3.010負載起，預設傳真模式為傳真傳輸。本文顯示如何修改兩台裝置上的設定以使它們同步。

使用Cisco IOS®軟體版本12.2(11)T1時，在6608上負載47或在6624上負載41，使用VG248上的Cisco IOS軟體版本1.2(1)時，語音、思科傳真中繼和資料機傳遞應該互操作。在這些版本之前，由於不相容，在IOS和非IOS語音平台之間僅支援語音和思科傳真中繼。

## 必要條件

## 需求

本文檔的讀者應該瞭解，在Cisco IOS網關上可以通過資料包電話網路傳遞傳真呼叫的方法有多種。這些技術包括：

- 思科專有傳真中繼
- T.38傳真中繼
- 傳真傳輸
- 傳真加速
- T.37傳真儲存和轉送

## 採用元件

本文中的資訊係根據以下軟體和硬體版本：

- Cisco CallManager版本3.x和4.x
- 24埠FXS刀片註：Catalyst 6000 24埠FXS類比模組現在處於壽命終止(EOL)階段。需要FXS類比介面的客戶現在應使用思科通訊媒體模組(CMM)。請參閱[Cisco Catalyst 6000 24埠FXS類比模組的停止銷售和壽命終止](#)。
- 有關網關的詳細資訊，請參閱[適用於傳真中繼和傳真傳遞的Cisco AVVID網關支援的傳真支援清單](#)部分。

本文中的資訊是根據特定實驗室環境內的裝置所建立。文中使用到的所有裝置皆從已清除（預設）的組態來啟動。如果您的網路正在作用，請確保您已瞭解任何指令可能造成的影響。

## 慣例

如需文件慣例的詳細資訊，請參閱[思科技術提示慣例](#)。

## 定義

傳真中繼 — 思科傳真中繼不涉及Cisco CallManager;這是一種網關控制的傳真模式。大多數傳真在數位訊號處理器(DSP)中處理，只需從主處理器(CPU)進行封包交換和某些有限的信令即可切換到傳真模式。在傳真中繼模式下，網關終止T.30傳真信令。

Fax Pass-Through (傳真傳輸) — 雖然傳真呼叫與使用傳真傳輸的語音呼叫之間沒有區別，但是會禁用某些功能，例如壓縮、回聲取消、高通濾波和語音活動檢測(VAD)。由於傳真像語音呼叫一樣處理，網關使用G.711編解碼器進行傳真直通傳輸。所有思科語音網關都支援傳真傳輸。

## 配置用於傳真中繼的FXS埠

使用以下步驟配置傳真中繼的外交換站(FXS)埠：

1. 開啟Cisco CallManager管理面板。

System Route Plan Service Feature Device User Application Help

**Cisco CallManager Administration**  
For Cisco IP Telephony Solutions

CISCO SYSTEMS

## Find and List Gateways

[Add a New Gateway](#)

3 matching record(s) for Device Name begins with ""

Find gateways where  begins with

To list all items, click Find without entering any search text, or use "Device Name is not empty" as the search criteria.

Matching record(s) 1 to 3 of 3

Device Name	Description	Device Pool	Delete	Reset
 10.200.72.35	10.200.72.35	Default		
 10.200.72.6	10.200.72.6	Default		
 SAA00016413D46E	SAA00016413D46E	Default		

First Previous Next Last

Page  of 1

[Add a New Gateway](#)

2. 按一下Cisco CallManager上配置的24埠FXS刀片。

System Route Plan Service Feature Device User Application Help

**Cisco CallManager Administration**  
For Cisco IP Telephony Solutions

CISCO SYSTEMS

## Gateway Configuration

[Back to Find/List Gateways](#)

**Add a New Port**

	Port 1	Add DN
	Port 2	Add DN
	Port 3	Add DN
	Port 4	Add DN
	Port 5	Add DN
	Port 6	Add DN
	Port 7	2000
	Port 8	Add DN
	Port 9	Add DN
	Port 10	Add DN
	Port 11	Add DN
	Port 12	Add DN
	Port 13	Add DN
	Port 14	Add DN
	Port 15	Add DN
	Port 16	Add DN

**Cisco Catalyst 6000 24 port FXS Gateway: SAA00016413D46E**  
Device Protocol: Analog Access

Status: Ready

MAC Address\*

Description

Device Pool\*

Load Information

Country Code\*

Location

Calling Search Space

Port Selection Order\*

\* indicates required item

3. 點選埠旁邊的POTS圖示，選擇正在使用的埠（傳真已連線的埠）。系統將顯示Product Specific Configuration部分。驗證是否已選中用於傳真呼叫的埠。對於Cisco傳真中繼，在Fax and Modem Parameters區域中選中Fax Relay Enable。對於數據機傳輸，在Fax and Modem

Parameters區域中，將NSE Type欄位設定為IOS Gateway模式。

Port Used for Voice Calls*	<input checked="" type="checkbox"/>
Port Used for Modem Calls*	<input checked="" type="checkbox"/>
Port Used for Fax Calls*	<input checked="" type="checkbox"/>
Port Codec Parameter Selection*	0
<b>Fax and Modem Parameters</b>	
Fax Relay Enable*	<input checked="" type="checkbox"/>
Fax Error Correction Mode Override*	<input checked="" type="checkbox"/>
Maximum Fax Rate*	14400bps
Fax Payload Size*	20
Non Standard Facilities Country Code*	65535
Non Standard Facilities Vendor Code*	65535
Fax/Modem Packet Redundancy*	<input type="checkbox"/>
V.21 Flag Sequence Detection Count*	4
NSE Type*	IOS Gateways
<b>Playout Delay Parameters</b>	
Initial Playout Delay*	40

註：此配置支援VG248、6608或6624與Cisco IOS網關之間的語音、思科傳真中繼和資料機傳遞（AS5350和AS5400除外，它們不支援思科傳真中繼）。

## 路由器配置

在用於傳真檢測應用程式的路由器上，請確保已安裝至少最低版本的Cisco IOS軟體，該軟體在[傳真服務平台支援](#)中列出。

### 配置思科傳真中繼的H.323網關

要在使用預設G.729編解碼器時配置傳真中繼，必須將**fax-rate**命令設定為9600或14400波特。使用G.711時，不需要此命令。

```
dial-peer voice 1 voip
destination-pattern 2000
session target ipv4:10.200.72.37
fax protocol cisco (default)
fax-relay ecm disable (optional)
fax nsf <000000>(optional)
fax-rate <1440> bytes <20>(optional)
```

### 配置H.323網關以進行傳真傳輸

要配置傳真傳輸，您必須配置匹配的IP語音(VoIP)撥號對等體：

```
dial-peer voice 1 voip
 destination-pattern 2000
 session target ipv4:10.200.72.37
 modem passthrough nse payload-type 100 codec G711ulow
 fax rate disable
```

## [配置思科傳真中繼的MGCP網關](#)

在全域性配置模式下發出以下命令，以設定和配置思科傳真中繼：

```
ccm-manager fax protocol cisco(default)

mgcp fax t38 inhibit
```

## [配置MGCP網關以進行傳真傳輸](#)

在全域組態模式下發出以下命令，以設定思科傳真中繼和設定傳真傳輸：

```
no ccm-manager fax protocol cisco

mgcp modem passthrough voip mode nse

mgcp modem passthrough voip codec g711ulaw
```

## [疑難排解](#)

使用以下步驟對組態進行疑難排解：

1. 確認您可以對連線傳真的FXS連線埠進行正常語音呼叫。這是重要的一步，因為它可確保信令正常工作。
2. 對於低於3.0.11的Cisco CallManager版本，驗證6624上的負載是A002A3A0。
3. 在H.323網關上，為思科傳真中繼運行Cisco IOS軟體版本12.1(3)T或更高版本，為傳真傳遞運行Cisco IOS軟體版本12.2(11)T或更高版本。
4. 如果您在思科傳真中繼模式下運行，並且在其後處於傳真斷開狀態，請新增**fax-relay ecm disable**命令以開始傳輸。
5. 配置傳真機以在第一次振鈴後接聽呼叫。
6. 應盡一切努力儘量減少這類問題：丟失 — 傳真和資料機流量需要基本無損的傳輸。延遲延遲變化（抖動）如需詳細資訊，請參閱[傳真中繼疑難排解指南的解決方案參考網路設計](#)和[組態注意事項](#)一節。
7. 在所有專用傳真埠上禁用「呼叫等待」。

## [相關資訊](#)

- [配置傳真傳輸](#)
- [適用於傳真中繼和傳真直通的Cisco AVVID閘道支援](#)

- [語音技術支援](#)
- [語音和IP通訊產品支援](#)
- [Cisco IP電話故障排除](#)
- [技術支援與文件 - Cisco Systems](#)