

對控制檯連線進行故障排除並應用正確的終端模擬器設定

目錄

[簡介](#)

[必要條件](#)

[需求](#)

[採用元件](#)

[慣例](#)

[問題](#)

[解決方案](#)

[控制檯會話不接受擊鍵](#)

[相關資訊](#)

簡介

本檔案介紹將PC連線到路由器控制檯埠並通過命令列介面(CLI)進行訪問時要應用的正確設定。

必要條件

需求

本文件沒有特定需求。

採用元件

本文件所述內容不限於特定軟體和硬體版本。

本文中的資訊是根據特定實驗室環境內的裝置所建立。文中使用到的所有裝置皆從已清除（預設）的組態來啟動。如果您的網路運作中，請確保您瞭解任何指令可能造成的影響。

慣例

如需文件慣例的詳細資訊，請參閱思科技術提示慣例。

問題

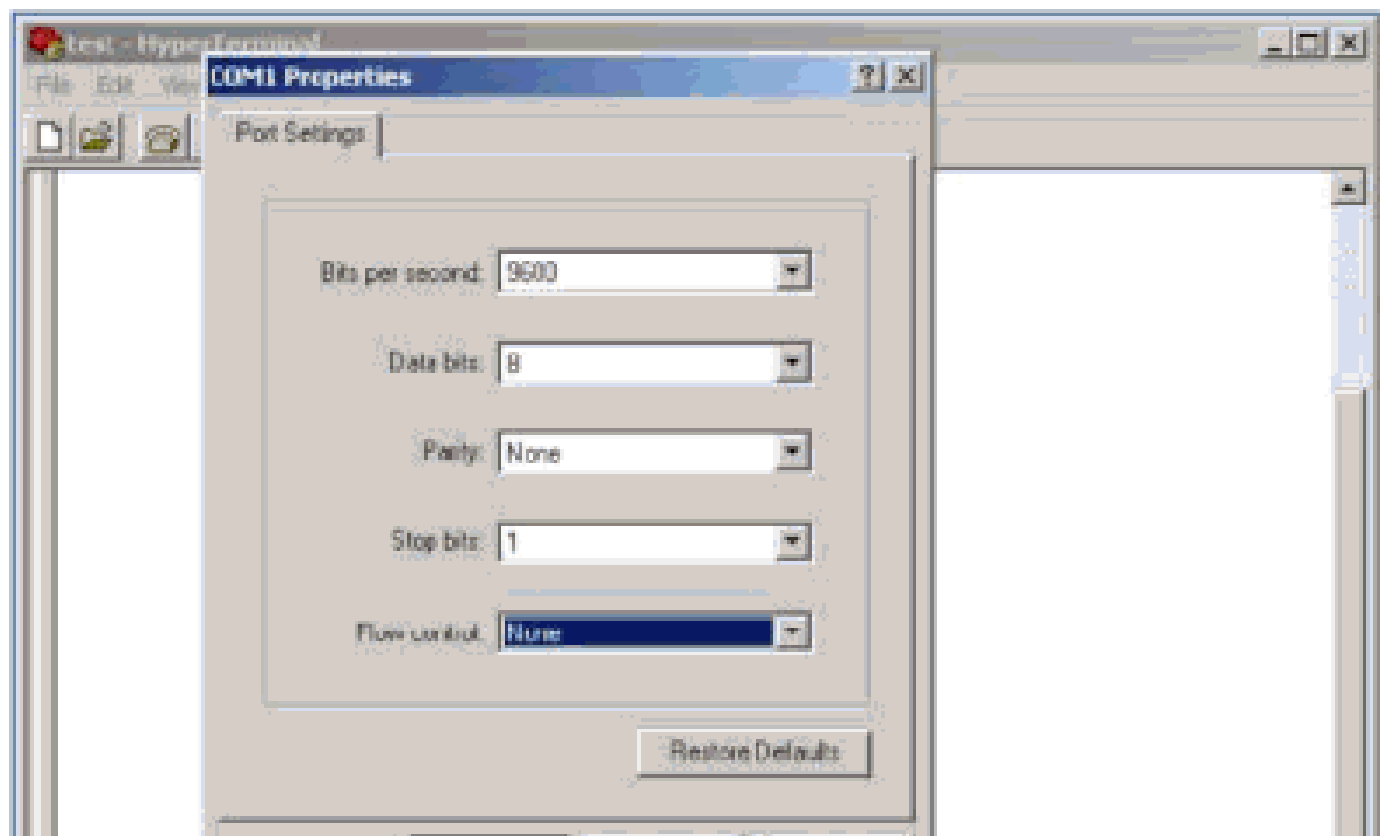
當控制檯電纜從PC COM串列埠或從USB到串列介面卡連線到路由器控制檯埠時，終端模擬器上不會出現路由器提示。可以觀察到的另一個症狀是Terminal Emulator軟體中出現垃圾字元，並且路由器不再接受擊鍵。路由器似乎已崩潰或者沒有響應。

解決方案

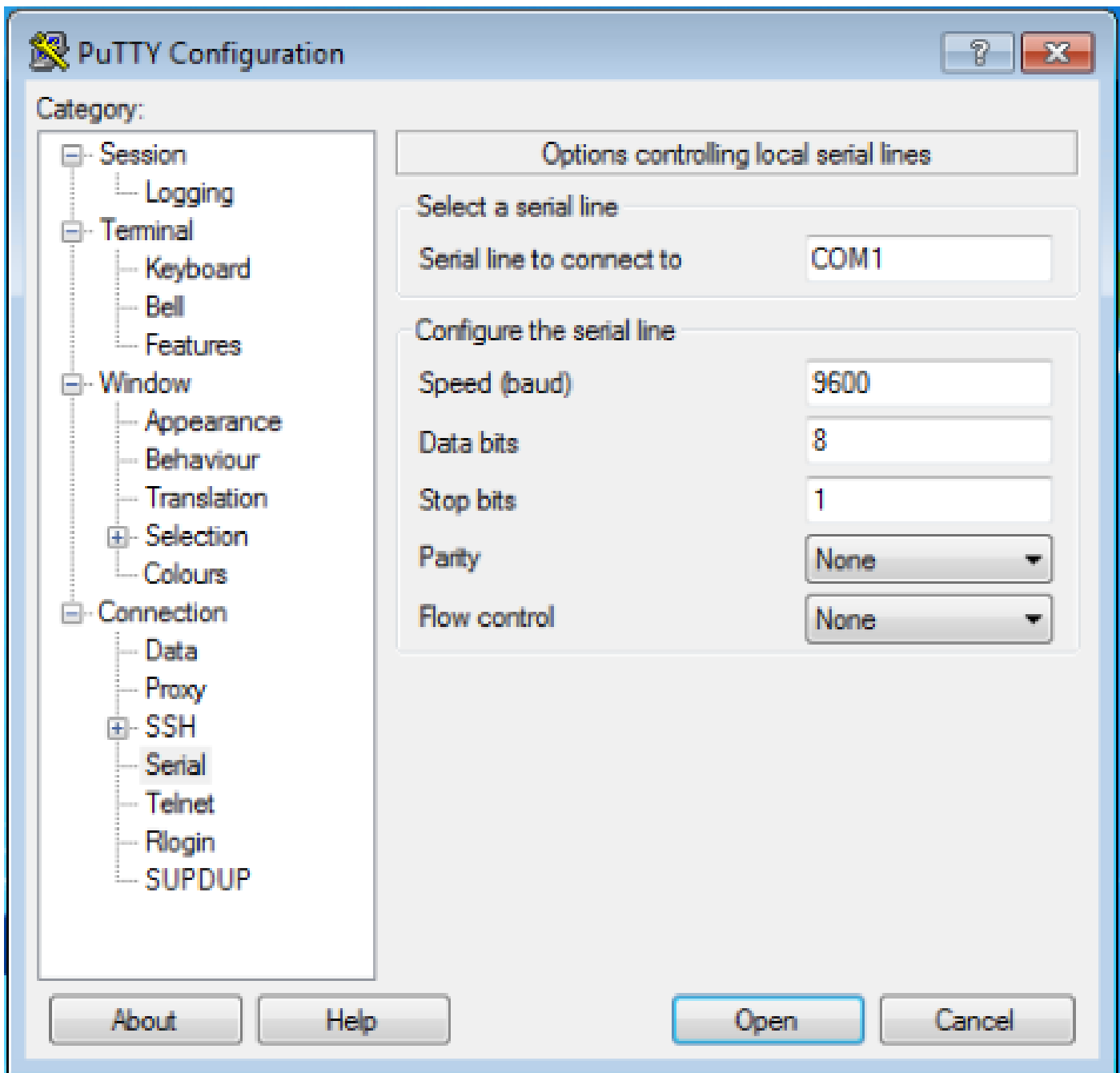
需要正確設定Terminal Emulator軟體中的設定；否則，螢幕上將顯示無法識別的字元。設定連線時，請使用以下設定：


Bits per sec : 9600
Data bits : 8
Parity : none
Stop bits : 1
Flow control : none

以下範例顯示如何在具有超級終端機的基於Windows的PC上設定這些設定：




以下示例說明如何在PuTTY終端模擬器上配置這些設定：



 注意：如果使用USB到串列介面卡建立到路由器的連線，請記得驗證為USB介面卡提供了哪個COM埠，並在終端模擬器設定下選擇適當的COM編號。

如果沒有這些設定，路由器通常可以顯示輸出，但不接受任何擊鍵。因此，路由器看起來好像已掛起或已崩潰。如果設定正確，您可以使用不同的終端模擬器來配置和監控路由器，選擇的軟體取決於用於連線的PC或筆記型電腦。

 註：在某些路由器上，配置暫存器的控制檯速度已更改，並且9600的每秒位速度無法正常工作。然而，這種情況並不常見。有效速度（9600bps除外）包括1200、2400和4800 bps。在某些平台上，尤其是3600系列路由器，支援19200、38400、57600和115200 bps。如果無法使用本文檔中描述的設定進行連線，請嘗試這些設定。

控制檯會話不接受擊鍵

出現此問題可能是由於以下任何原因所致：

- 波特率與位每秒值的差異
- 控制檯電纜故障
- 鍵盤上啟用了 Scroll Lock 選項 (確保鍵盤上的 Scroll Lock 鍵已禁用)

相關資訊

- [排除路由器掛起故障](#)
- [設定路由器的 Telnet、主控台和 AUX 連接埠密碼](#)
- [使用300和500系列託管交換機上的控制檯連線通過PuTTY訪問CLI](#)
- [技術支援頁面](#)
- [思科技術支援與下載](#)

關於此翻譯

思科已使用電腦和人工技術翻譯本文件，讓全世界的使用者能夠以自己的語言理解支援內容。請注意，即使是最佳機器翻譯，也不如專業譯者翻譯的內容準確。Cisco Systems, Inc. 對這些翻譯的準確度概不負責，並建議一律查看原始英文文件（提供連結）。