

Web UI設定文檔

目標

本文檔的目標是向您展示如何在運行Windows 10的PC上使用安裝嚮導配置Cisco Business Wireless(CBW)接入點(AP)的零日設定。

適用裝置 | 韌體版本

- 140AC([產品手冊](#)) | 10.4.1.0 ([下載最新版本](#))
- 141ACM([產品手冊](#)) | 10.4.1.0 ([下載最新版本](#))
- 142ACM([產品手冊](#)) | 10.4.1.0 ([下載最新版本](#))
- 143ACM([產品手冊](#)) | 10.4.1.0 ([下載最新版本](#))
- 145AC([產品手冊](#)) | 10.4.1.0 ([下載最新版本](#))
- 240AC([產品手冊](#)) | 10.4.1.0([下載最新版](#))

支援的瀏覽器

CBW AP通過Web使用者介面進行管理。要使用此介面，您的瀏覽器必須是以下其中之一：

- Microsoft Internet Explorer 10或更高版本
- Apple Safari版本7或更高版本
- Mozilla Firefox版本33或更高版本
- Google Chrome版本38或更高版本

需求

- 零日設定需要DHCP伺服器。
- 每個LAN只能部署一個CBW。如果需要多個部署，則需要隔離網路。
- 所有主要支援的AP必須位於同一個VLAN中。

簡介

如果您希望設定思科企業無線裝置，您已經到了正確的位置！零日配置將引導您設定新的、開箱即用的CBW AP。CBW AP基於802.11 a/b/g/n/ac(Wave 2)，帶有內建天線。這些接入點支援最新的802.11ac Wave 2標準，可提供更高的效能、更出色的訪問能力和更高的網路密度。它們通過高度安全可靠的無線連線提供行業領先的效能，提供強大的移動終端使用者體驗。

這些AP可用作傳統的獨立裝置或網狀網路的一部分。您是否有興趣詳細瞭解網狀網路？閱讀有關[無線網狀網路](#)的文章，瞭解更多詳細資訊。

如果您已準備好配置CBW AP，讓我們為您完成設定！

安裝嚮導

此切換部分突出顯示初學者提示。

登入

登入到主 AP 的 Web 使用者介面 (UI)。為此，請開啟 Web 瀏覽器並輸入 <https://ciscobusiness.cisco>。在繼續操作之前，可能會收到警告。輸入您的憑據。您也可以通過輸入 <https://> 訪問主 AP。

工具提示

如果您對使用者介面中的欄位有疑問，請檢查是否提供如下所示的工具提示：



查詢「擴展主選單」圖示時遇到問題？

導航到螢幕左側的選單，如果未看到選單按鈕，請按一下此圖示開啟側欄選單。



常見問題

如果您還有未回答的問題，可以查閱我們的常見問題文檔。[常見問題](#)

步驟1

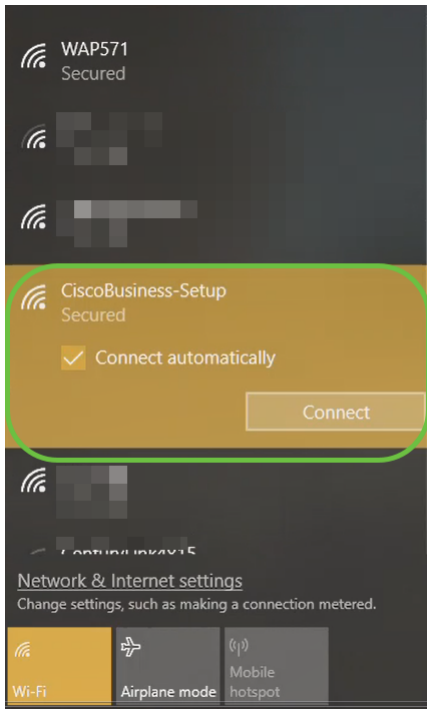
要開始，請開啟接入點的電源。檢查指示燈的狀態。接入點將需要大約8至10分鐘的啟動時間。LED將以多個模式閃爍綠燈，在再次變為綠色之前，會快速交替顯示綠色、紅色和琥珀色。LED的顏色強度和色調在單位之間可能有小的變化。當LED指示燈呈綠色閃爍時，請繼續執行下一步。

主AP上的PoE以太網上行鏈路埠只能用於提供到LAN的上行鏈路，而不能連線到任何其他支援主或網狀擴展器裝置。

如果您不熟悉使用的術語，請檢視[思科業務：新字詞詞彙表](#)。

步驟2

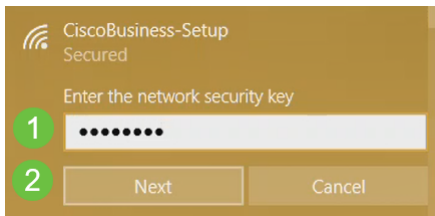
在您的PC上，按一下Wi-Fi圖示並選擇CiscoBusiness-Setup無線網路。按一下連線。



如果您的接入點不是新的、開箱即用的，請確保將其重置為出廠預設設定，以便思科企業設定SSID顯示在您的Wi-Fi選項中。

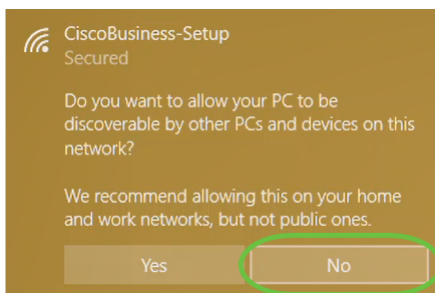
步驟3

輸入密碼短語cisco123，然後按一下Next。



步驟4

您將看到以下螢幕。由於您一次只能配置一台裝置，請按一下No。

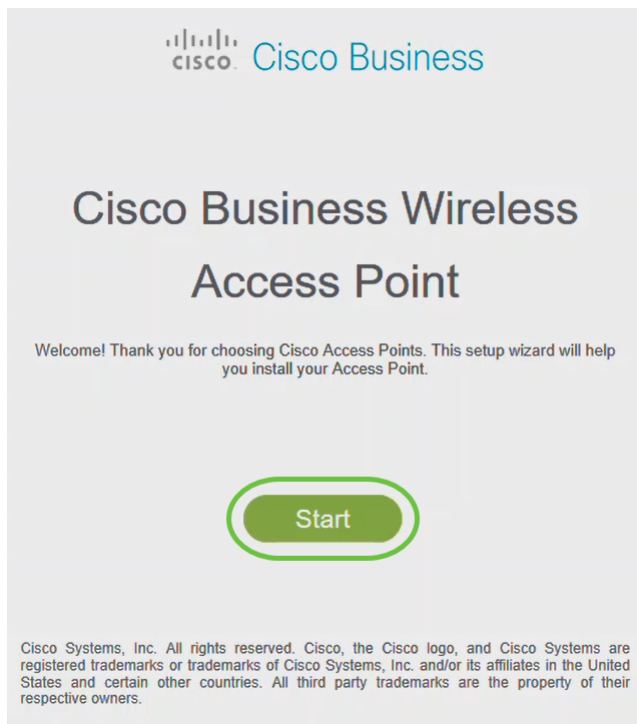


只能將一個裝置連線到CiscoBusiness-Setup ssid。如果有第二台裝置嘗試連線，它將無法連

線。如果您無法連線到SSID並已驗證密碼，則可能是其他裝置建立了連線。重新啟動AP並重試。

步驟5

連線後，Web瀏覽器應自動重定向至CBW AP安裝嚮導。否則，請開啟Web瀏覽器，如Internet Explorer、Firefox、Chrome或Safari。在位址列中，鍵入<http://ciscobusiness.cisco>，然後按Enter。在網頁上按一下**Start**。



如果您沒有看到該網頁，請等待幾分鐘，或者重新載入該頁面。完成此初始設定後，您將使用<https://ciscobusiness.cisco>登入。如果您的Web瀏覽器自動填入http://，您需要手動輸入https://才能獲得訪問許可權。

步驟6

通過輸入以下內容建立管理員帳戶：

- 管理員使用者名稱 (最多24個字元)
- 管理員密碼
- 確認管理員密碼

您可以通過選中顯示密碼旁邊的覈取方塊來選擇顯示密碼。按一下「**Start**」。



Cisco Business Wireless

Access Point

Welcome! Please start by creating an admin account.

 1

 2

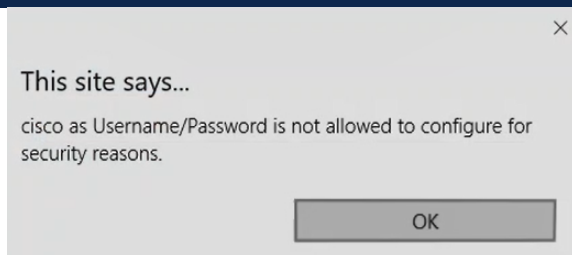
3

Show Password

Credentials will be used to manage the Access Point

4

請勿在使用者名稱或密碼欄位中使用「cisco」或其變體。如果這樣做，您將收到如下所示的錯誤消息。



第7步

通過輸入以下內容來設定主AP:

- 主AP名稱
- 國家/地區
- 日期和時間
- 時區
- (可選) 網狀

按「Next」(下一步)。

CISCO Cisco Business Wireless Access Point

1 Set Up Your Primary AP

Primary AP Name ? 1

Country ? 2

Date & Time 3

Timezone ? 4

Mesh ? 5

只有在計畫建立網狀網路時，才應啟用網格。預設情況下，該選項處於禁用狀態。

步驟8

通過輸入以下內容建立您的無線網路：

- 網路名稱
- 選擇安全性
- 密碼短語
- 確認密碼短語
- (可選) 勾選竅取方塊顯示密碼。

按「Next」(下一步)。



Network Name 1

Security 2

Passphrase 3

Confirm Passphrase 4

Show Passphrase 5

6

Wi-Fi保護訪問(WPA)第2版(WPA2)是Wi-Fi安全的當前標準。

步驟9

確認設定並按一下Apply。



Please confirm the configurations and Apply

1 Primary AP Settings

Username **Admin**
Primary AP Name **Test**
Country **United States (US)**
Date & Time **04/09/2021 9:14:16**
Timezone **Central Time (US and Canada)**
Mesh **No**
Management IP Address **DHCP assigned IP Address**

2 Wireless Network Settings

Network Name **Test123**
Security **WPA2 Personal**
Passphrase: *********

Back

Apply

步驟10

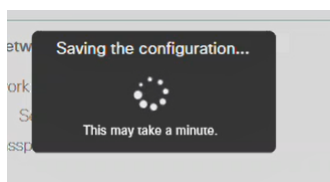
按一下「OK」以應用設定。

Primary AP will reboot after these configurations are applied. Click OK to continue or click Cancel to return to the set up wizard.

OK

Cancel

儲存配置並重新啟動系統時，您將看到以下螢幕。這可能需要5-6分鐘。



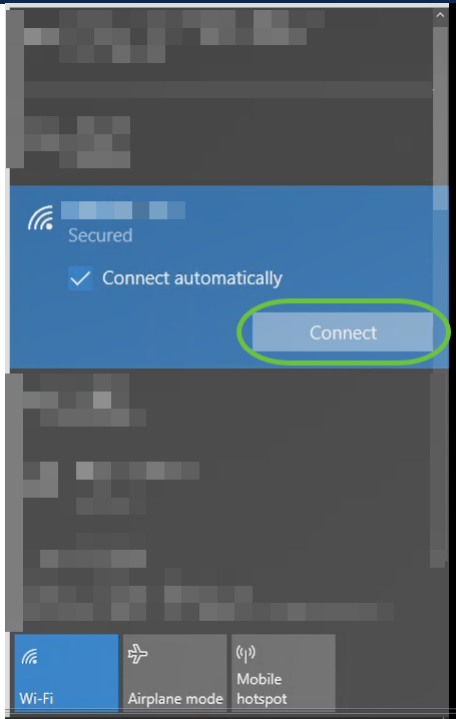
在重新引導期間，接入點中的LED將經歷多種顏色模式。當LED呈綠色閃爍時，繼續下一步

。如果LED沒有經過紅色閃爍模式，則表示您的網路中沒有DHCP伺服器。確保DHCP伺服器在初始安裝過程中為CBW裝置提供IP地址。確保AP連線到交換機或具有DHCP服務器的路由器。

步驟11

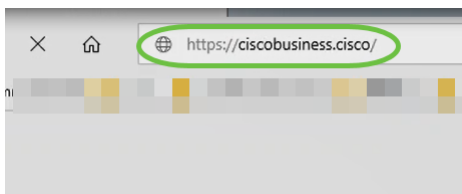
轉到PC上的無線選項，並選擇您配置的網路。按一下「**Connect**」。

在本示例中，網路是CBWlan。CiscoBusiness-Setup SSID將在重新啟動後消失。



步驟12

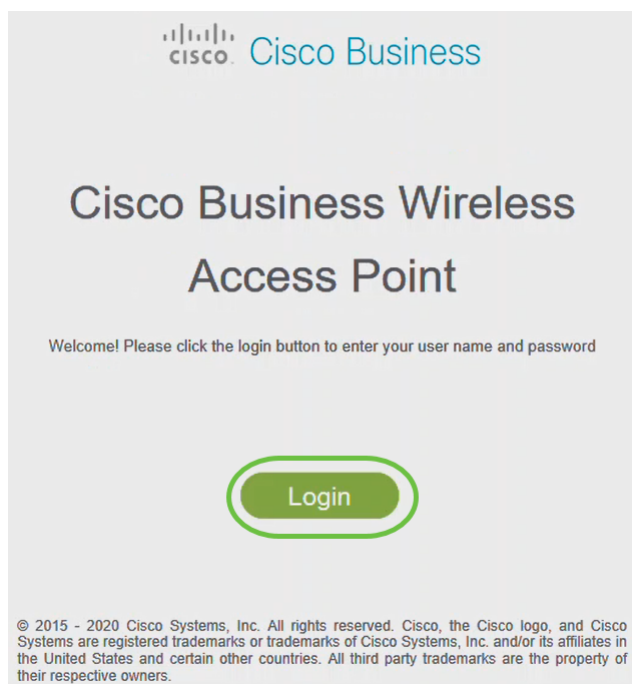
開啟Web瀏覽器並鍵入 `https://[CBW AP的IP地址]`。或者，您也可以在此地址列中鍵入 `https://ciscobusiness.cisco`，然後按Enter鍵。請確保在此步驟中鍵入https而不是http。



如果在初始設定後使用有線連線，請確保使用 `https://[CBW AP的IP地址]` 而不是 `https://ciscobusiness.cisco`。後者只在無線環境中工作。

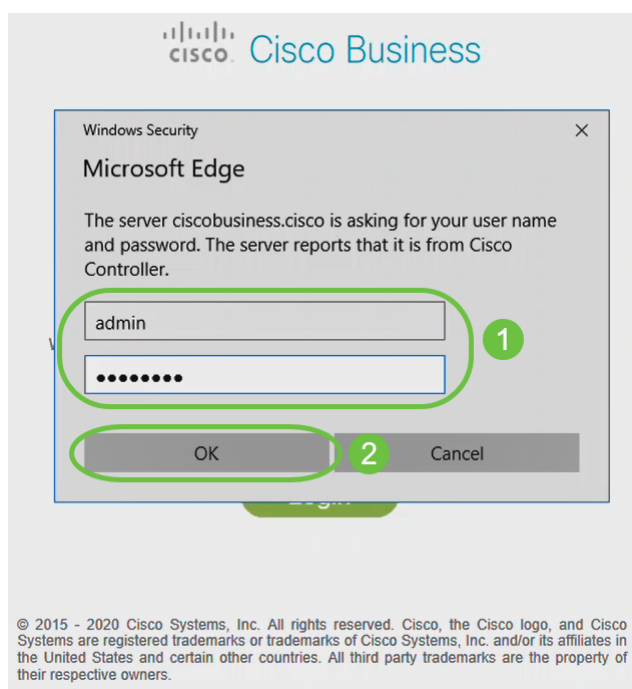
步驟13

按一下「Login」。



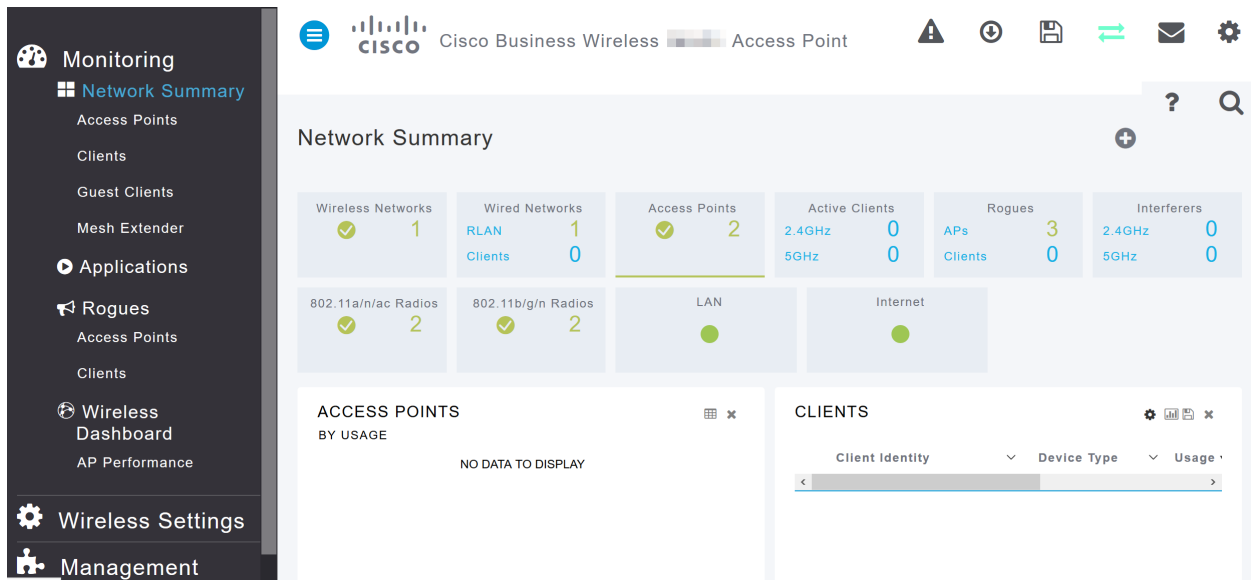
步驟14

使用已配置的憑據登入。按一下「OK」（確定）。



步驟15

您將能夠訪問AP的Web配置頁面。



如果您有任何問題，請檢視以下提示：

- 確保選擇了正確的服務集識別符號(SSID)。這是您為無線網路建立的名稱。
- 斷開移動應用或筆記型電腦上的任何VPN。您甚至可能連線到您的移動服務提供商使用的、您甚至可能不知道的VPN。例如，Android(Pixel 3)手機使用Google Fi作為服務提供商，它有一個內建VPN，無需通知即可自動連線。要查詢主AP，需要禁用此選項。
- 使用https://<主AP的IP地址>登入到主AP。
- 進行初始設定後，無論您是登入 *ciscobusiness.cisco*，還是在Web瀏覽器中輸入IP地址，請確保https://已被使用。根據您的設定，您的電腦可能已自動填充了http://，因為這是您首次登入時使用的方法。
- 要幫助解決在使用AP期間與訪問Web UI或瀏覽器問題相關的問題，請在Web瀏覽器（本例中為Firefox）中按一下「Open（開啟）」選單，轉到「Help（幫助）」>「Troubleshooting Information（故障排除資訊）」，然後按一下「Refresh Firefox（刷新Firefox）」。

結論

你拿到了！現在，您已成功配置CBW AP的零日設定。享受將可靠且安全的裝置新增到網路的好處！有關更多高級配置，請參閱[思科企業無線接入點管理指南](#)。

[網格簡介](#) [網狀常見問題](#) [思科業務無線模式解碼器](#) [重新啟動提示](#) [重置為出廠預設設定](#) [第0天：通過應用/Web配置](#) [移動應用與Web UI](#) [思科企業無線網狀網路的最佳實踐](#) [允許清單](#) [更新軟體](#) [熟悉CBW應用](#) [疑難排解](#) [時間設定](#) [紅色LED故障排除](#) [網橋組名稱](#)

包含內容的文章框架

目標

本文檔旨在向您展示如何使用Cisco Business Wireless Application配置Cisco Business Wireless Access Point(CBW AP)的零日設定。

適用裝置 | 韌體版本

- 140AC([產品手冊](#)) | 10.4.1.0 ([下載最新版本](#))
- 141ACM([產品手冊](#)) | 10.4.1.0 ([下載最新版本](#))
- 142ACM([產品手冊](#)) | 10.4.1.0 ([下載最新版本](#))
- 143ACM([產品手冊](#)) | 10.4.1.0 ([下載最新版本](#))
- 145AC([產品手冊](#)) | 10.4.1.0 ([下載最新版本](#))
- 240AC([產品手冊](#)) | 10.4.1.0([下載最新版](#))

需求

- 零日設定需要DHCP伺服器。
- 每個LAN只能部署一個CBW。如果需要多個部署，則需要隔離網路。
- 所有主要支援的AP必須位於同一個VLAN中。
- 在手機上下載思科企業應用 (從Google Play或App Store) 以監控和管理接入點。您需要下列作業系統之一：
 - Android 5.0或更高版本
 - iOS 8.0或更高版本

簡介

如果您希望使用Cisco Business Wireless應用設定您的思科企業無線裝置，您已經到了正確的位置！零日配置將引導您設定新的、開箱即用的CBW AP。CBW AP支援最新的802.11ac Wave 2標準，以實現更高的效能、更出色的訪問能力和更高的網路密度。它們通過高度安全可靠的無線連線提供行業領先的效能，提供強大的移動終端使用者體驗。

使用Cisco Business Wireless應用，CBW AP的零日設定更輕鬆。設定可在幾分鐘內完成，並且您也可以輕鬆管理網路。CBW AP可用作傳統的獨立裝置或網狀網路的一部分。您是否有興趣詳細瞭解網狀網路？閱讀有關[無線網狀網路](#)的文章，瞭解更多詳細資訊。

此切換部分突出顯示初學者提示。

登入

登入到主AP的Web使用者介面(UI)。為此，請開啟Web瀏覽器並輸入<https://ciscobusiness.cisco>。在繼續操作之前，可能會收到警告。輸入您的憑據。您也可以通過輸入<https://>訪問主AP

工具提示

如果您對使用者介面中的欄位有疑問，請檢查是否提供如下所示的工具提示：



查詢「擴展主選單」圖示時遇到問題？



導航到螢幕左側的選單，如果未看到選單按鈕，請按一下此圖示開啟側欄選單。

思科企業應用程式

這些裝置具有配套應用，這些應用與Web使用者介面共用一些管理功能。Web使用者介面中的所有功能在應用中均不可用。

[下載iOS應用](#) [下載Android應用](#)

常見問題

如果您還有未回答的問題，可以查閱我們的常見問題文檔。[常見問題](#)

如果您已準備好使用移動應用進行配置，讓我們為您完成設定！

使用移動應用的新思科企業無線實施

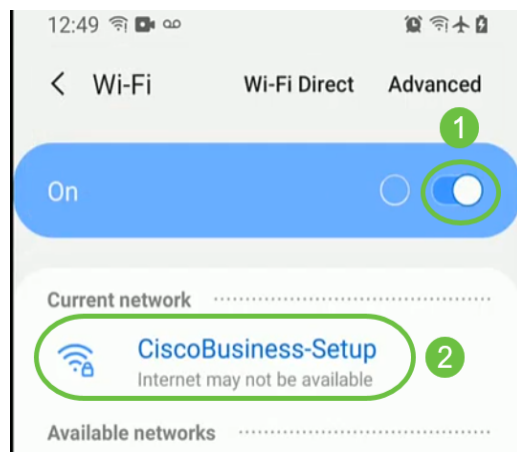
步驟1

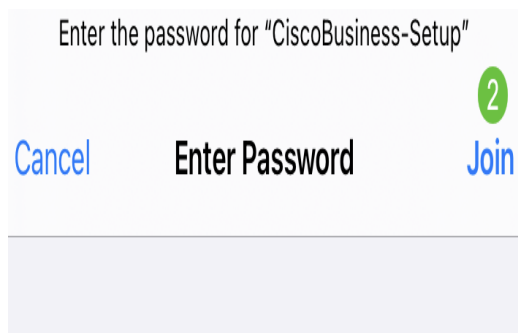
要開始使用，請開啟接入點的電源。接入點將需要大約8至10分鐘的啟動時間。LED將以多個模式閃爍綠燈，在再次變為綠色之前，會快速交替顯示綠色、紅色和琥珀色。LED的顏色強度和色調在單位之間可能有小的變化。檢查指示燈的狀態。當LED指示燈呈綠色閃爍時，請繼續執行下一步。

主AP上的PoE以太網上行鏈路埠只能用於提供到LAN的上行鏈路，而不能連線到任何其他支援主或網狀擴展器裝置。

步驟2

在流動裝置上連線到CiscoBusiness-Setup無線網路。密碼是cisco123。單擊Join。





Password **1**

如果您的接入點不是新的、開箱即用的，請確保將其重置為出廠預設設定，以便思科企業設定SSID顯示在您的Wi-Fi選項中。

步驟3

在Google Play或移動應用商店下載Cisco Business Wireless應用。

步驟4

在移動設備上打開思科業務應用程式。



步驟5

應用會自動檢測行動網路。選擇設定我的網路。



Monitor My Network



Set up My Network



Enter the name of the Primary AP / IP

Discovered Primary

步驟6

要設定網路，請輸入以下內容：

- 建立管理員使用者名稱
- 建立管理員密碼
- 通過重新輸入管理員密碼來確認密碼
- (可選) 勾選 *Show Password* 覈取方塊。

選擇開始。

Cisco Business Wireless Access Point

Welcome

Please start by creating an admin account.

1

2

3

Show password 4

5

第7步

要配置名稱和位置，請輸入以下內容：

- 無線網路的主要AP名稱。
- 適當國家/地區
- 日期和時間
- 時區

1 Name and Place ?

Primary AP Name
1 TestAP

Country
2 United States (US) ▾

Date and Time
3 04/09/2021 05:05:37 PM ▾

Timezone
4 Central Time (US and Canada) ▾

Mesh

Previous

Next

步驟8

如果要啟用網格，請滑動該選項以選取網格。按「Next」（下一步）。

1 Name and Place ?

Primary AP Name
TestAP

Country
United States (US) ▾

Date and Time
04/09/2021 05:05:37 PM ▾

Timezone
Central Time (US and Canada) ▾

1 Mesh

Previous

2 Next

預設情況下，會禁用網格。

步驟9

通過輸入以下命令配置無線網路：

- 網路名稱/SSID
- 安全
- 密碼短語
- 確認密碼短語
- (可選) 檢查Show Passphrase

按「Next」（下一步）。

The screenshot shows the configuration page for a Cisco Business Wireless Access Point. At the top, there is a navigation bar with a back arrow, the text "Cisco Business Wireless", and "Access Point". Below this is a section header "3 Wireless Network" with a help icon. The configuration fields are numbered 1 through 5:

- 1 Network name: TestAP
- 2 Security: WPA2 Personal
- 3 Passphrase: [masked]
- 4 Confirm Passphrase: [masked]
- 5 Show Passphrase

At the bottom, there are two buttons: "Previous" and "Next", with the "Next" button highlighted in blue and marked with a green circle containing the number 6.

Wi-Fi保護訪問(WPA)第2版(WPA2)是Wi-Fi安全的當前標準。

步驟10

要確認Submit to Primary AP螢幕上的設定，請按一下Submit。

← Cisco Business Wireless Access Point

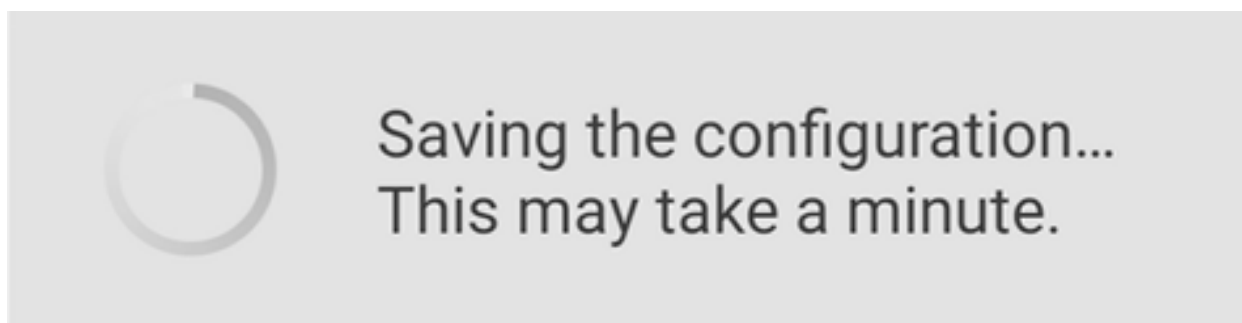
- ✓ 1 Name and Place Edit ?
- ✓ 2 Connect to Network Edit ?
- ✓ 3 Wireless Network Edit ?
- 4 Submit to Primary AP

You have done all the configurations, please submit to Primary AP.

Note: After initial setup and reboot, the Primary AP needs to be connected to a DHCP server even if the management IP address was set to static (access point functionality and client connections use dynamically assigned

Previous Submit

等待重新啟動完成。



重新啟動大約需要8到10分鐘。在重新引導期間，接入點中的LED將經歷多種顏色模式。當LED呈綠色閃爍時，繼續下一步。如果LED沒有經過紅色閃爍模式，則表示您的網路中沒有DHCP伺服器。確保DHCP伺服器在初始安裝過程中為CBW裝置提供IP地址。確保AP連線到交換機或具有DHCP伺服器的路由器。

步驟11

您將看到以下**確認**螢幕。按一下「OK」（確定）。

Confirmation

The Primary AP has been fully configured and will restart in 6 minutes. After the Primary AP is restarted, it will be accessible from the network by going to this URL - <https://ciscobusiness.cisco> via browser or using Discovered Primary list in Cisco Business Mobile Application provided client should be connected to configured ' TestAP ' SSID.



確保關閉應用並重新啟動它，以成功完成零日設定並開始管理您的網路。

如果您有任何問題，請檢視以下提示：

- 確保選擇了正確的服務集識別符號(SSID)。這是您為無線網路建立的名稱。
- 斷開移動應用或筆記型電腦上的任何VPN。您甚至可能連線到您的移動服務提供商使用的、您甚至可能不知道的VPN。例如，Android(Pixel 3)手機使用Google Fi作為服務提供商，它有一個內建VPN，無需通知即可自動連線。要查詢主AP，需要禁用此選項。
- 如果您使用的是Android電話，則可能正在使用私有域名伺服器(DNS)，並且可能需要禁用此功能進行連線。若要檢查這一點，通常可在**Settings > Network and Internet > Advanced > Private DNS**下找到此項。
- 使用<https://<主AP的IP地址>>登入到主AP。
- 進行初始設定後，無論您是登入 ciscobusiness.cisco，還是在Web瀏覽器中輸入IP地址，請確保<https://>已被使用。根據您的設定，您的電腦可能已自動填充了<http://>，因為這是您首次登入時使用的方法。
- 要幫助解決在使用AP期間與訪問Web UI或瀏覽器問題相關的問題，請在Web瀏覽器（本例中為Firefox）中按一下「Open（開啟）」選單，轉到「Help（幫助）」>「Troubleshooting Information（故障排除資訊）」，然後按一下「Refresh Firefox（刷新Firefox）」。

結論

你拿到了！現在，您已使用思科企業移動應用成功配置CBW AP的零日設定。那很容易，不是嗎？!請參閱下面的內容，瞭解更多配置指南

[應用/Web配置](#) [移動應用與Web UI](#) [思科企業無線網狀網路的最佳實踐](#) [允許清單](#) [更新軟體](#) [熟悉CBW應用](#) [疑難排解](#) [時間設定](#) [紅色LED故障排除](#) [網橋組名稱](#)