

在UCS中心將本地服務配置檔案遷移到全域性的配置指南

目錄

[簡介](#)

[必要條件](#)

[需求](#)

[採用元件](#)

[遷移步驟](#)

[步驟1.記錄本地SP的池ID/策略/VLAN/VSAN/模板，如下所示。](#)

[步驟2.在UCS Central中重新建立所有ID/策略/VLAN/VSAN/模板和全域性SP。](#)

[步驟3.向UCS Central註冊UCSM。](#)

[步驟4.將本地配置檔案遷移到全域性配置檔案。](#)

[步驟5.驗證新的全域性配置檔案。](#)

[步驟6.將GLOBAL-SP關聯到指定的伺服器。](#)

[步驟7.分配新的全域性SP後，從SAN LUN引導伺服器](#)

[相關資訊](#)

簡介

本文檔介紹如何將本地服務配置檔案遷移到全域性，或者如果域意外從中心註銷

必要條件

需求

思科建議您瞭解以下主題：

- 思科整合運算系統
- UCS Central
- 將本地配置檔案遷移到全域性配置檔案的過程

在下面的步驟中，假設最有挑戰性的使用案例：使用已分割槽到每個服務配置檔案中的目標啟動器 (WWPN)的遠端儲存引導LUN從SAN引導。ID在遷移過程中必須保持不變。

採用元件

本文中的資訊係根據以下軟體和硬體版本：

- 思科整合運算系統管理員(UCSM)
- 光纖互連(FI)
- 在ESXi VM上運行的UCS Central

本文中的資訊是根據特定實驗室環境內的裝置所建立。文中使用到的所有裝置皆從已清除 (預設) 的組態來啟動。如果您的網路正在作用，請確保您已瞭解任何指令可能造成的影響。

遷移步驟

1. 記錄本地SP的池ID/策略/VLAN/VSAN/模板。
2. 在UCS Central中重新建立所有ID/策略/VLAN/VSAN/模板和全域性SP。
3. 向UCS Central註冊UCSM。
4. 將本地配置檔案遷移到全域性配置檔案。
5. 驗證新GLOBAL-SP中特定分割槽伺服器的ID是否正確。
6. 將GLOBAL-SP關聯到指定的伺服器。
7. 從SAN LUN引導伺服器。

步驟1.記錄本地SP的池ID/策略/VLAN/VSAN/模板，如下所示。

```
UCS-FI # scope org /
UCS-FI /org # show service-profile status
Service Profile Name Server Assignment Association Power State Op State
-----
SP01 1/3 Assigned Associated On Ok

UCS-FI /org # scope service-profile SP01

UCS-FI /org/service-profile # show detail
Service Profile:
Service Profile Name: SP01
Boot Policy: LocalDisk
BIOS Policy: ESX_BIOS
Host f/w Policy: global-default
Local Disk Policy: LocalDisk
Maintenance Policy: UserAck
Power Policy: PowerCap
Stats Policy: TemThreshold
Scrub Policy: global-default

UCS-FI /org/service-profile # show identity
Service Profile Name: SP01
UUID Suffix Pool: P_1
Dynamic UUID: c9fe0fd0-d051-11e3-00ff-000000000101
VNIC FC Node:
WWNN Pool: P_N_1
Dynamic WWNN: 20:FF:00:25:B5:00:01:01

UCS-FI /org/service-profile # show vnic identity
vNIC:
Name Type Fabric ID Dynamic MAC Addr
-----
ESX_Dat_A1 Ether A 00:25:B5:0A:04:01
ESX_Dat_A2 Ether A 00:25:B5:0A:04:02
```

```

ESX_Dat_A3 Ether A 00:25:B5:0A:04:03
ESX_Dat_A4 Ether A 00:25:B5:0A:04:04
vHBA:
Name Type Fabric ID Dynamic WWPN
-----
ESX_FCDat_A1 Fc A 20:FF:00:25:B5:0A:04:01
ESX_FCDat_A2 Fc A 20:FF:00:25:B5:0A:04:02
ESX_FCDat_B1 Fc B 20:FF:00:25:B5:0B:04:01

UCS-FI /org/service-profile # show vnic ESX_Vcon detail
vNIC:
Adapter Policy: global-VMWare
QoS Policy: ESX_QoS
Network Control Policy: CDP_EN
Stats Policy: TemThreshold

```

```

UCS-FI /org/service-profile # show vHBA ESX_SB_A1 detail
vHBA:
Adapter Policy: global-VMWare
Stats Policy: G-TemThreshold

```

步驟2.在UCS Central中重新建立所有ID/策略/VLAN/VSAN/模板和全域性SP。

- 建立全域性池、策略、VLAN、VSAN、vNIC模板、vHBA模板、LAN
- 連線策略、SAN連線策略、全域性服務配置檔案模板和全域性服務配置檔案。
- 在UCS Manager中建立與本地定義的VSAN具有相同ID的全域性VSAN時，請確保全域性名稱是唯一的，考慮VSAN名稱前面的「G —」，同時確保新建立的全域性VSAN上的FCoE VLAN ID與對應的本地VSAN上配置的FCoE VLAN ID完全匹配。如果VSAN ID相同，而FCoE ID不同，則會在全域性服務配置檔案關聯時引發故障。
- 建立全域性SP將從其各自的全域性ID池中分配新的UUID、MAC、WWNN和WWPN。
- 將這些新策略應用於新的全域性模板。
- 從模板部署全域性服務配置檔案SP01_GP
- 將WWNN/WWPN/MAC設定為新的全域性配置檔案SP01_GP以保留相同的ID

附註： 建立全域性SP將從其各自的全域性ID池中分配新的UUID、MAC、WWNN和WWPN。

有關如何通過CLI分配ID，請參閱配置指南

```

UCS-CENTRAL# connect resource-mgr
UCS-CENTRAL(resource-mgr)# scope org /
UCS-CENTRAL(resource-mgr) /org # scope service-profile SP01_GP
UCS-CENTRAL(resource-mgr) /org/service-profile # set identity dynamic-wwnn
20:FF:00:25:B5:00:01:01
UCS-CENTRAL(resource-mgr) /org/service-profile* # commit-buffer
UCS-CENTRAL(resource-mgr) /org/service-profile # scope vnic ESX_Dat_A1
UCS-CENTRAL(resource-mgr) /org/service-profile/vnic # set identity dynamic-mac 00:25:B5:0A:04:01
UCS-CENTRAL(resource-mgr) /org/service-profile/vnic* # commit-buffer
UCS-CENTRAL((resource-mgr) /org/service-profile # scope vHBA ESX_FCDat_A1
UCS-CENTRAL((resource-mgr) /org/service-profile/vHBA # set identity dynamic-wwpn
20:FF:00:25:B5:0A:04:01
CODVQCSCEN01(resource-mgr) /org/service-profile/vHBA* # commit-buffer

```

利用簡單的UCS Central PowerTool指令碼交換或分配原始 (正確分割槽) WWPN和其他ID。這些ID屬於建立的全域性池，這些ID正確分配後，ID Universe將反映「使用中」狀態。

這只是一個UCS Central PowerTools指令碼示例，並非思科官方支援的產品。請您自擔風險，在生產中使用之前先在實驗室中測試。請根據您的全域性SP設定、組織、ID、策略等編輯指令碼。

有關詳細資訊，請參閱指南

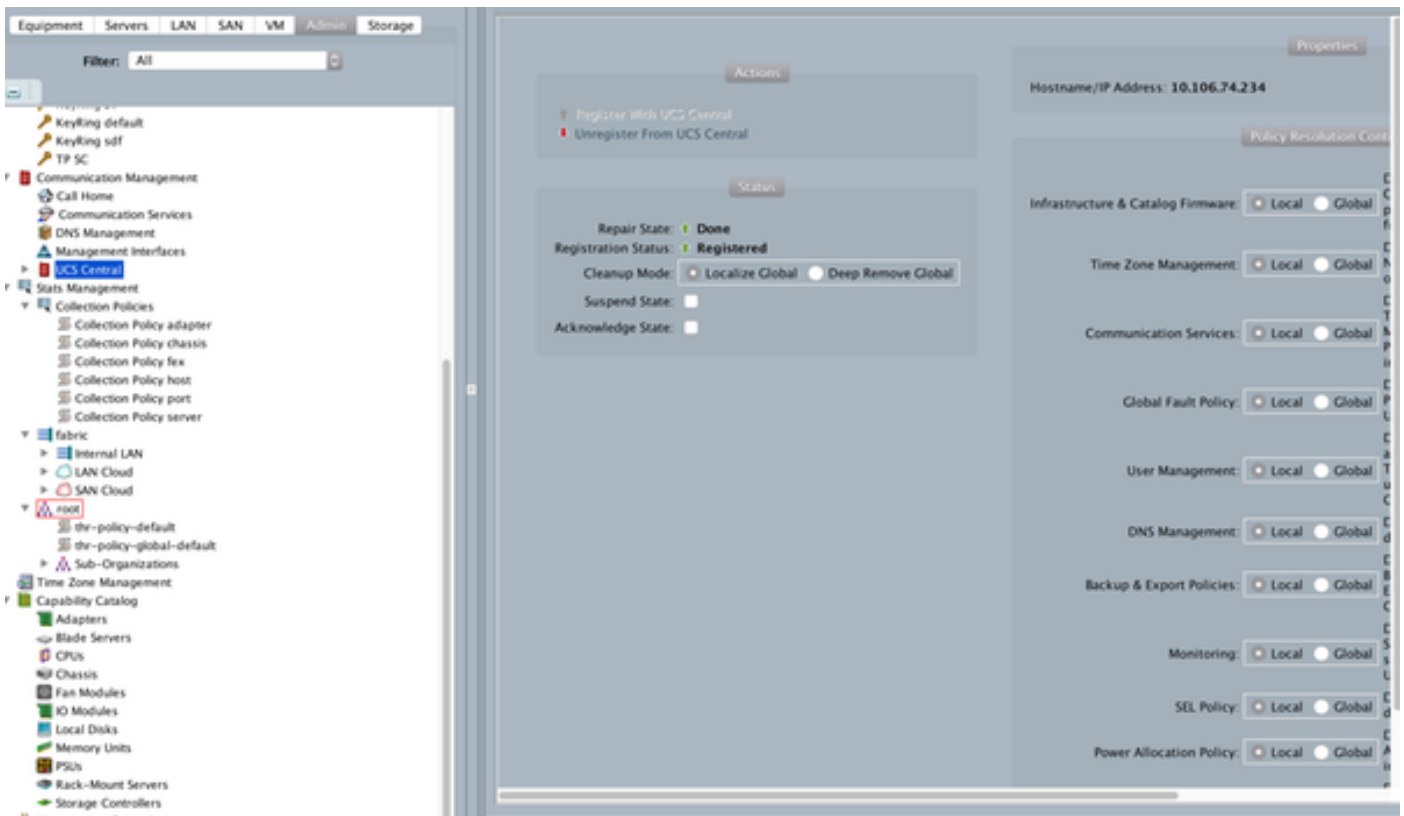
```
Change To (from Local SP) UUID: dc81c8de-3b00-11e5-0000-000000000025 Change To (from Local SP)
MAC for vnic0: 00:25:B5:00:00:25
Change To (from Local SP) MAC for vnic1: 00:25:B5:00:00:26
Change To (from Local SP) WWNN ID: 20:00:00:25:B5:00:00:25
Change To (from Local SP) WWPN for A Fabric: 20:00:00:25:B5:AA:00:25 Change To (from Local SP)
WWPN for B Fabric: 20:00:00:25:B5:BB:00:25
```

```
Start-UcsCentralTransaction
$mo = Get-UcsCentralOrg -Name root | Add-UcsCentralServiceProfile -Name "SP01_GP" -ModifyPresent
-Uuid "0909ac8a-2411-11e4-0000-181401000099"
$mo_1 = $mo | Add-UcsCentralVnic -ModifyPresent -Name "eth0" -Addr "00:25:B5:0A:04:01"
$mo_2 = $mo | Add-UcsCentralVnic -ModifyPresent -Name "eth1" -Addr "00:25:B5:0A:04:02"
$mo_3 = $mo | Add-UcsCentralVhba -ModifyPresent -Name "fc0" -Addr "20:FF:00:25:B5:0A:04:01"
$mo_4 = $mo | Add-UcsCentralVhba -ModifyPresent -Name "fc1" -Addr "20:FF:00:25:B5:0A:04:02"
$mo_5 = $mo | Add-UcsCentralVnicFcNode -ModifyPresent -Addr "20:01:00:25:B5:14:01:99" Complete-
UcsCentralTransaction
```

```
Start-UcsCentralTransaction
$mo = Get-UcsCentralOrg -Name root | Add-UcsCentralServiceProfile -Name "SP01_GP" -ModifyPresent
-Uuid derived
$mo_1 = $mo | Add-UcsCentralVnic -ModifyPresent -Name "eth0" -Addr derived
$mo_2 = $mo | Add-UcsCentralVnic -ModifyPresent -Name "eth1" -Addr derived
$mo_3 = $mo | Add-UcsCentralVhba -ModifyPresent -Name "fc0" -Addr derived
$mo_4 = $mo | Add-UcsCentralVhba -ModifyPresent -Name "fc1" -Addr derived
$mo_5 = $mo | Add-UcsCentralVnicFcNode -ModifyPresent -Addr pool-derived
```

對每個ID重複以手動分配

步驟3.向UCS Central註冊UCSM。



步驟4.將本地配置檔案遷移到全域性配置檔案。

- 使用本地SP正常關閉伺服器
- 取消本地SP關聯
- Delete Local-SP (將分配的ID恢復回具有未使用狀態的池)

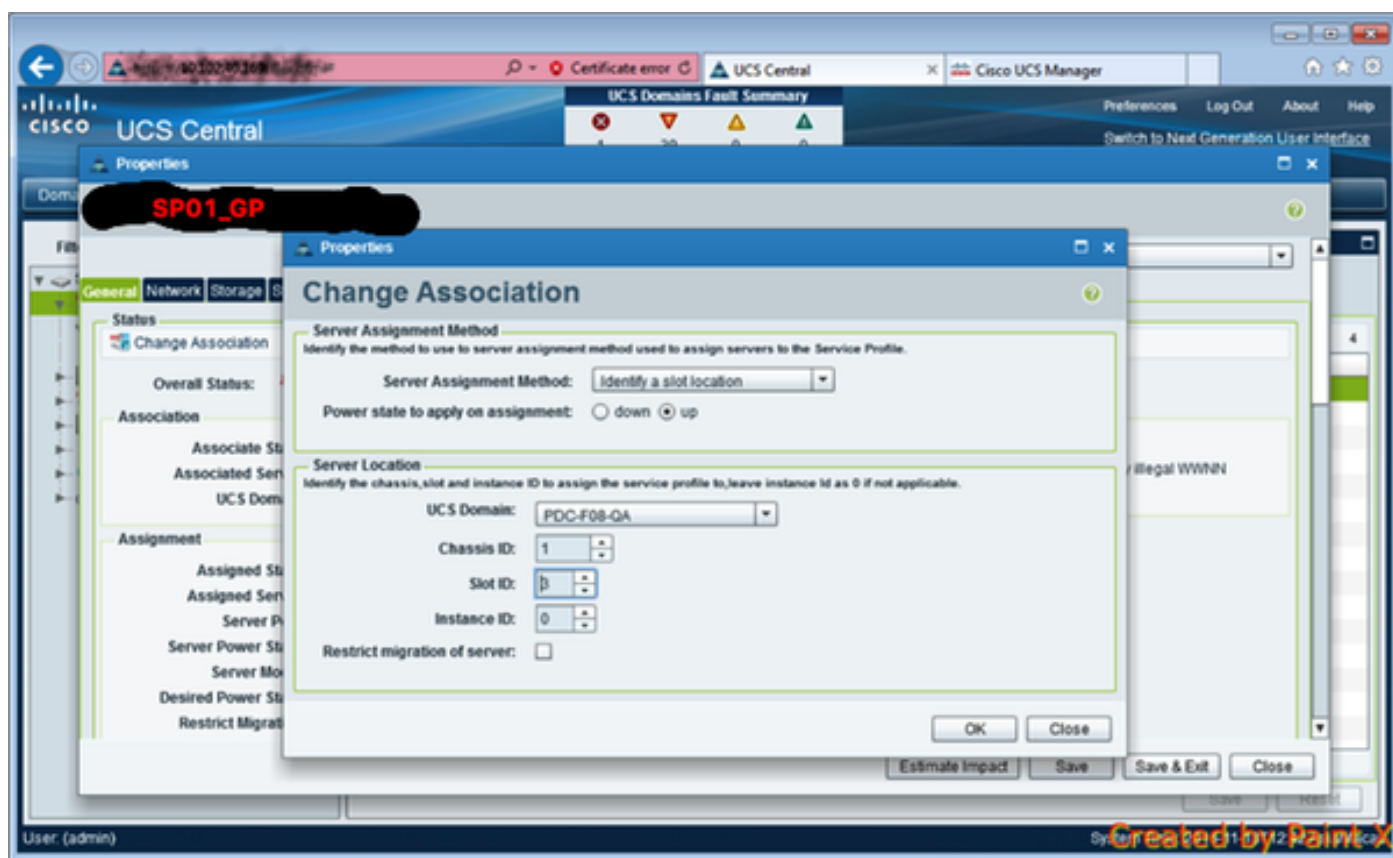
有關如何在UCSM中管理服務配置檔案的詳細資訊，請參閱配置指南

步驟5.驗證新的全域性配置檔案。

```
UCS-FI /org # show service-profile status
Central(resource-mgr) /org/service-profile # show identity
```

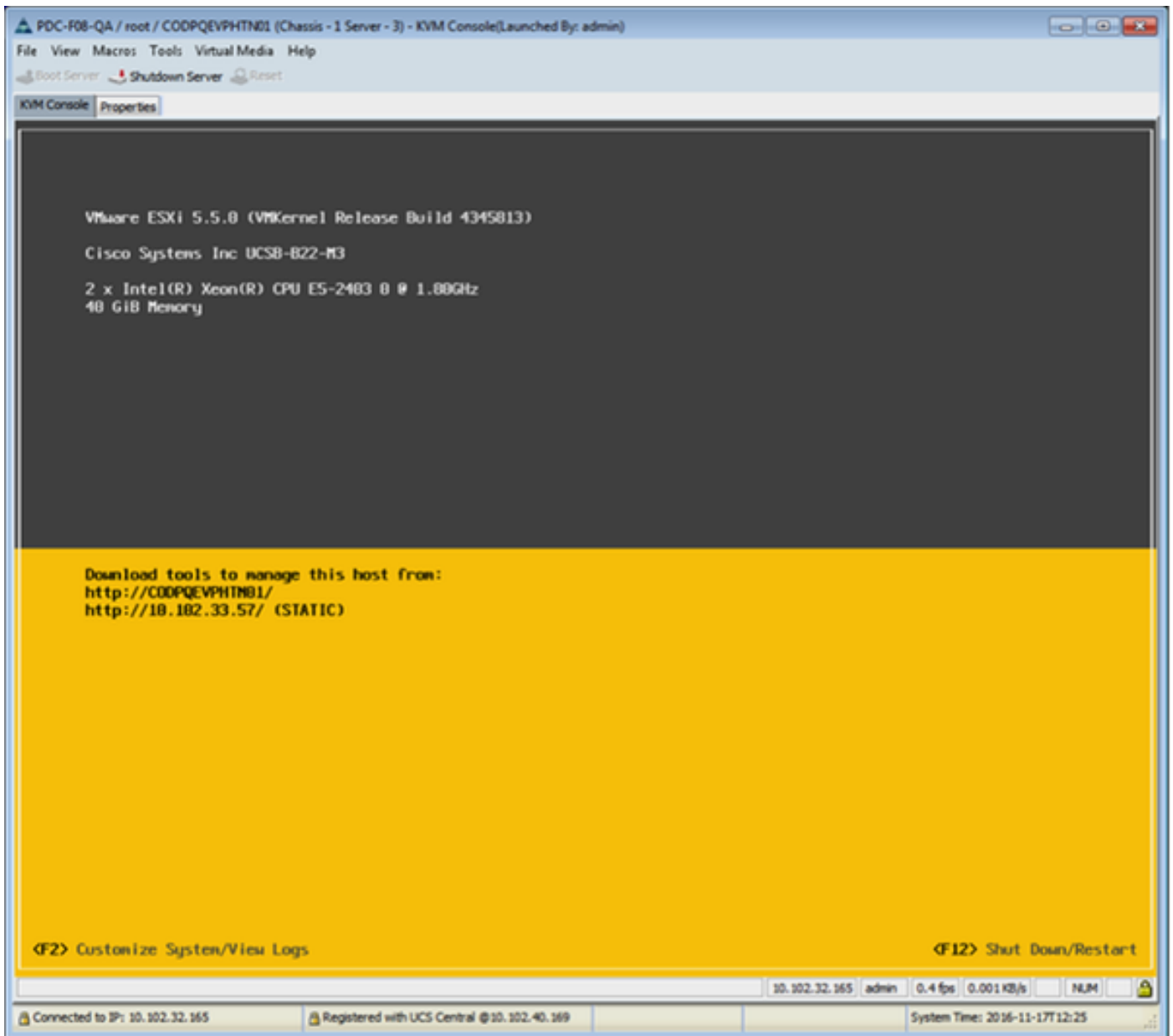
步驟6.將GLOBAL-SP關聯到指定的伺服器。

請參閱配置指南，瞭解如何從central關聯SP



步驟7.分配新的全域性SP後，從SAN LUN引導伺服器

檢查伺服器是否可以通過KVM控制檯從SAN啟動



相關資訊

- UCSM配置指南
<http://www.cisco.com/c/en/us/support/servers-unified-computing/ucs-central-software/products-installation-and-configuration-guides-list.html>
- 中心最佳做法
<https://communities.cisco.com/servlet/JiveServlet/downloadBody/66619-102-3-120435/UCS%20Central%20Operations%20and%20Best%20Practice%20Guide.pdf>
- 中央配置指南
<http://www.cisco.com/c/en/us/support/servers-unified-computing/ucs-manager/products-installation-and-configuration-guides-list.html>
- PowerTools套件
<https://communities.cisco.com/docs/DOC-37154>