

# 在UCS伺服器中將JBOD驅動器配置為未配置完好

## 目錄

---

### [簡介](#)

### [必要條件](#)

#### [需求](#)

#### [採用元件](#)

### [背景資訊](#)

#### [將磁碟狀態從JBOD配置為UG](#)

##### [UCSM](#)

##### [UCS Central](#)

##### [CIMC](#)

##### [Intersight](#)

##### [MegaRAID](#)

##### [WebBIOS](#)

##### [StorCLI](#)

#### [磁碟的自動配置](#)

##### [UCSM](#)

##### [CIMC](#)

#### [磁碟的預設驅動器模式](#)

##### [Intersight](#)

### [相關資訊](#)

---

## 簡介

本文檔介紹了將驅動器狀態從Just Of Disks(JBOD)配置為Unconfigured Good(UG)的各種方法。

## 必要條件

### 需求

思科建議您瞭解以下主題：

- [整合運算系統管理員\(UCSM\)](#)
- [整合運算系統中心\(UCSC\)](#)
- [思科整合式管理控制器\(CIMC\)](#)
- [Cisco Intersight](#)
- [硬碟驅動器\(HDD\)和獨立磁碟冗餘陣列\(RAID\)的一般知識](#)

### 採用元件

本文件所述內容不限於特定軟體和硬體版本。

本文中的資訊是根據特定實驗室環境內的裝置所建立。文中使用到的所有裝置皆從已清除（預設）的組態來啟動。如果您的網路運作中，請確保您瞭解任何指令可能造成的影響。

## 背景資訊

- 本文檔描述了在UCSM、UCSC、CIMC、Intersight、MegaRAID、WebBIOS和StorCLI中從JBOD到UG的驅動器狀態配置。
- 本文檔還重點介紹了UCSM、CIMC和Intersight中可協助您進行自動磁碟狀態配置的一些功能。
- 通常箱外返還材料授權(RMA)或磁碟處於JBOD驅動器狀態。有時需要將JBOD驅動器更改為UG驅動器狀態才能在RAID配置中使用。將JBOD更改為UG的另一個常見原因是作為容錯RAID一部分的磁碟出現故障。在此場景中，如果RMA磁碟處於JBOD驅動器狀態，則對UG的更改有助於觸發重建過程。
- 某些UCS策略允許從JBOD磁碟建立RAID，但必須明確選擇此選項。
- 有必要將驅動器更改為除UG之外的其他狀態，因為許多應用程式都利用JBOD而不是RAID。儘管本文檔重點說明了從JBOD到UG的更改，但也可以採取相同的步驟來設定任何驅動器狀態，如UG到JBOD。

## 將磁碟狀態從JBOD配置為UG

**注意：**在提交任何配置更改之前，請確保您知道哪個RAID控制器管理磁碟以及哪些磁碟插槽需要配置。

## UCSM

導航到相應的伺服器並選擇 **Inventory > Storage > Disks**。選擇需要更改的磁碟並選擇 **Set JBOD to Unconfigured Good > Yes** 如下圖所示。

The screenshot shows the UCS Manager interface. In the left sidebar, 'Server 1' is selected under 'Servers'. The main panel shows the 'Storage' tab for 'Server 1', with 'Disks' selected. A table lists two disks: 'Disk 1' (285148 MB, Operable, Unconfigured Good) and 'Disk 2' (285148 MB, Operable, Jbod). A dialog box titled 'Set JBOD to Unconfigured Good' is open, showing a warning and a 'Yes' button. Below the dialog, the 'Set JBOD to Unconfigured Good' action is highlighted in the 'Actions' list. The 'Part Details' for 'Disk 2' are visible, showing it is a Seagate 300GB 6Gb SAS 10K RPM 2.5 in. HDD/hot plug/drive sled mounted.

Name	Size (MB)	Serial	Operability	Drive State	Presence	Technology	Bootable
Disk 1	285148	3046-3B000-32020P1	Operable	Unconfigured Good	Equipped	HDD	False
Disk 2	285148	3046-3B000-32020P1	Operable	Jbod	Equipped	HDD	False

**注意：**一旦提交磁碟狀態更改，請檢視「有限狀態機(FSM)」頁籤以檢視磁碟配置進度。

UCSM CLI:

```
<#root>
```

```
UCS-NYEST-A#
```

```
scope server 1
```

```
UCS-NYEST-A /server#
```

```
show raid-controller
```

```
<-- Run this command to determine the RAID Controller Type and ID.  
RAID Controller:
```

```
ID TYPE
```

```
PCI Addr
```

```
-- ---- -
```

```
1 SAS
```

```
07:00.0 <-- This example shows the RAID Controller TYPE is SAS and the ID is 1.  
7 PCH 00:31.2
```

```
UCS-NYEST-A /server#
```

```
scope raid-controller 1 sas
```

```
UCS-NYEST-A /server/raid-controller#
```

```
scope local-disk 1
```

```
<-- In this example physical disk in slot 1 is scoped to.  
UCS-NYEST-A /server/raid-controller/local-disk#
```

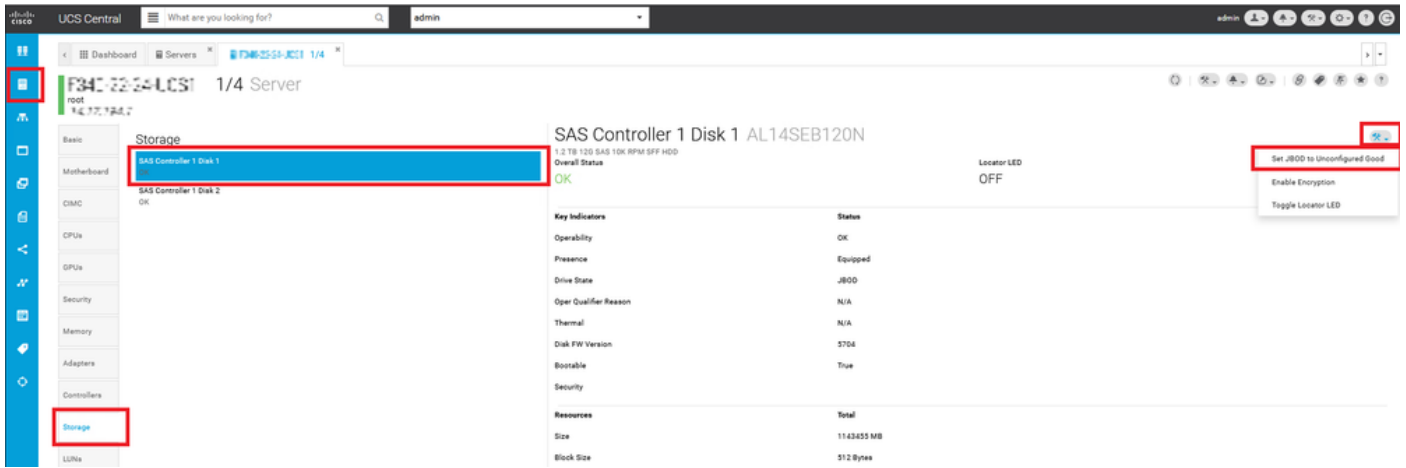
```
set admin-state unconfigured-good
```

```
UCS-NYEST-A /server/raid-controller/local-disk*#
```

```
commit-buffer
```

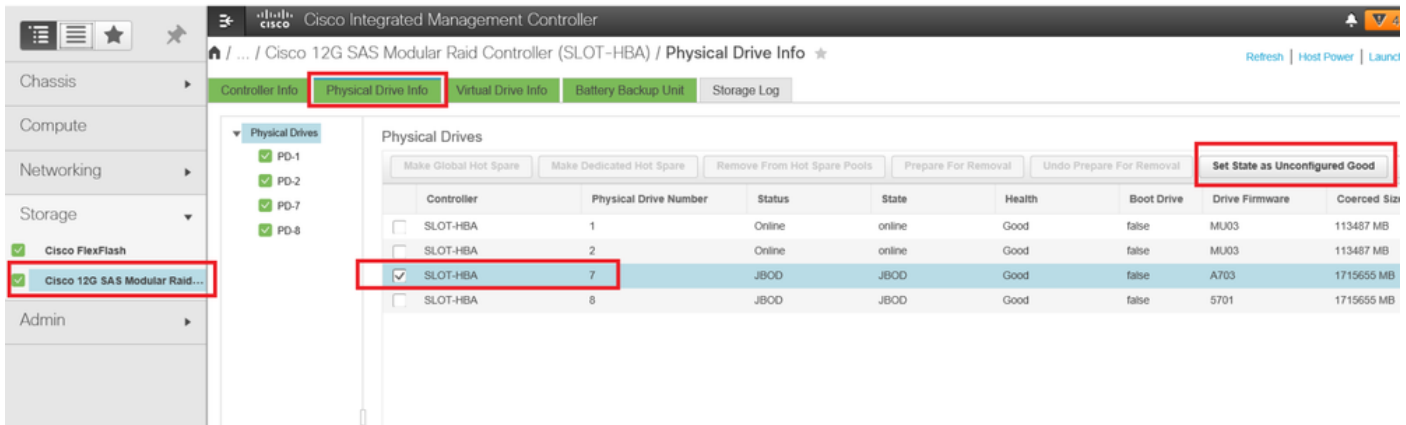
## UCS Central

導航到相應的伺服器並選擇 **Storage**, 然後選擇要更改的磁碟。選擇 **Tools Icon > Set JBOD to Unconfigured Good** 如下圖所示。



## CIMC

導航至 Storage 並選擇適當的RAID控制器。選擇 Physical Drives 並選擇需要更改的磁碟，然後按一下 Set State as Unconfigured Good 如下圖所示。



## CIMC CLI:

```
<#root>
```

```
C220-NYEST-1#
```

```
scope chassis
```

```
C220-NYEST-1 /chassis#
```

```
show storageadapter
```

```
<-- Run this command to determine the RAID Controller PCI Slot.
```

```
PCI Slot
```

```
Health Controller Status R O C Temperature Product Name Serial Number
Firmware Package Build Product ID Battery Status Cache Memory Size Boot Drive Boot Drive is PD
Product PID
```

```
MRAID
```

```
Good Optimal 62 Degrees C Cisco 12G Modular Raid Controller
51.10.0-36 12 LSI Logic Optimal 0 MB 3 true UCSC-RAID-M5
C220-NYEST-1 /chassis#
```

```
scope storageadapter MRAID
```

```
<-- Use the previous PCI Slot here.
C220-NYEST-1 /chassis/storageadapter#
```

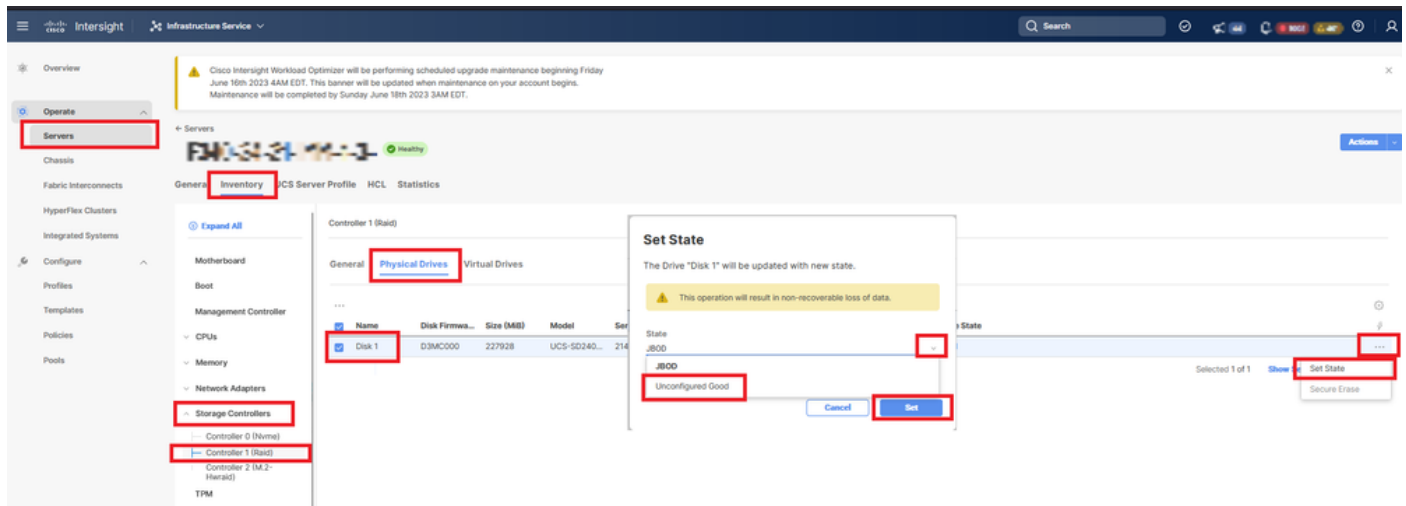
```
scope physical-drive 1
```

```
<-- In this example physical disk in slot 1 has been scoped to.
C220-NYEST-1 /chassis/storageadapter/physical-drive#
```

```
make-unconfigured-good
```

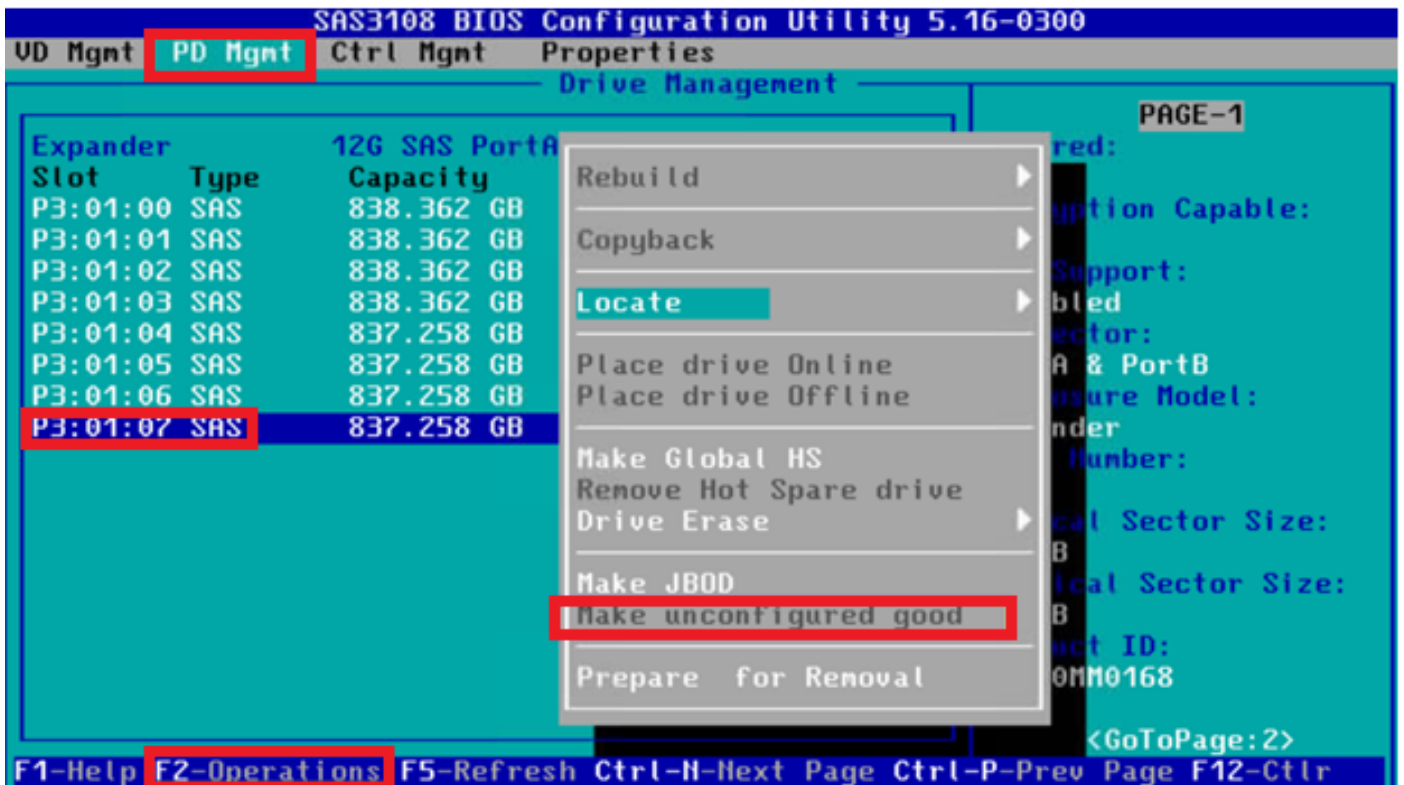
## Intersight

導航到相應的伺服器並選擇 **Inventory > Storage Controllers**. 導航到正確的RAID控制器並選擇 **Physical Drives** 並選擇需要更改的磁碟。選擇 **Ellipsis** 在右上方，然後 **Set State > Unconfigured Good > Set** 如下圖所示。



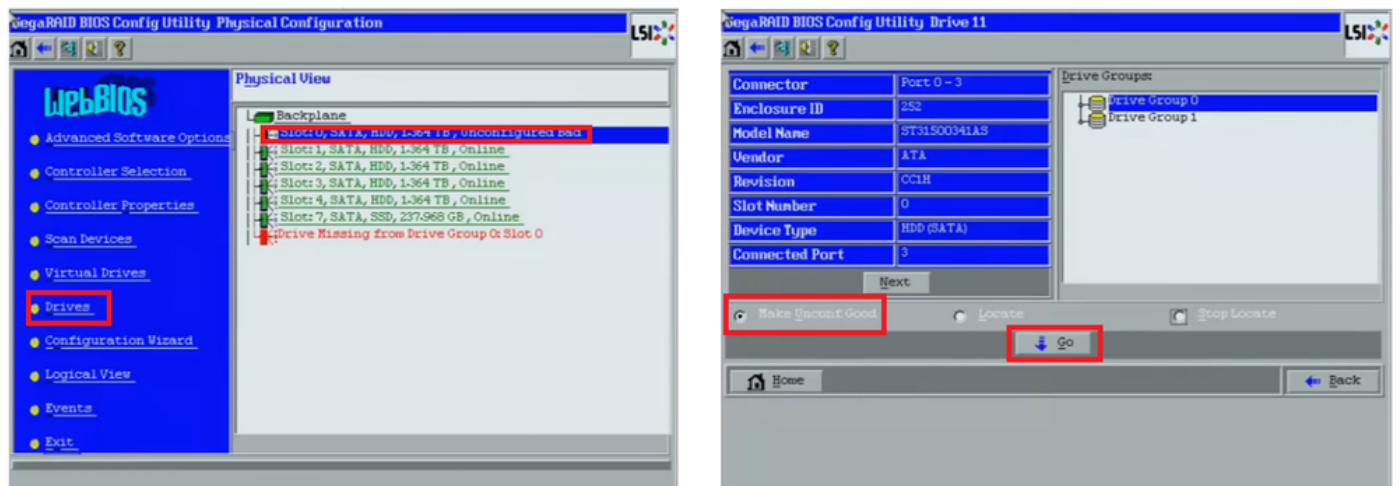
## MegaRAID

啟動鍵盤影片顯示器(KVM)並重新啟動伺服器。按 **Ctrl-R** 螢幕上顯示MegaRAID時。按 **Ctrl-N** 直到你加入 **PD Mgmt** 頁籤。導航至 **F2-Operations > Make Unconfigured Good > Enter** 如下圖所示。



## WebBIOS

啟動KVM並重新啟動伺服器。按 Ctrl - H 顯示WebBIOS時，選擇 Drives 並選擇適當的磁碟。導航至 Make Unconf Good > Go 如下圖所示。



## StorCLI

```
<#root>
```

```
storcli /c0 /eall /sall show
```

```
<-- Run this command to determine the Enclosure ID and Disk slot.
```

```
Controller = 0
```

```
Status = Success
```

```
Description = Show Drive Information Succeeded.
```

Drive Information :

=====

-----  
EID:slt

DID	State	DG	Size	Intf	Med	SED	PI	SeSz	Model	SP
-----	-------	----	------	------	-----	-----	----	------	-------	----

-----  
252:1

6

UBad

0 462.25 GB SATA HDD N N 512B WDC WD5003ABYX-01WERA1 U <-- In this example the Enclo

-----  
storcli /c0 /e252 /s1 set good

<-- Use the Enclosure ID and Slot ID above.

Controller = 0

Status = Success

Description = Show Drive information Succeeded.

Drive Information :

=====

-----  
EID:slt

DID	State	DG	Size	Intf	Med	SED	PI	SeSz	Model	SP
-----	-------	----	------	------	-----	-----	----	------	-------	----

-----  
252:1

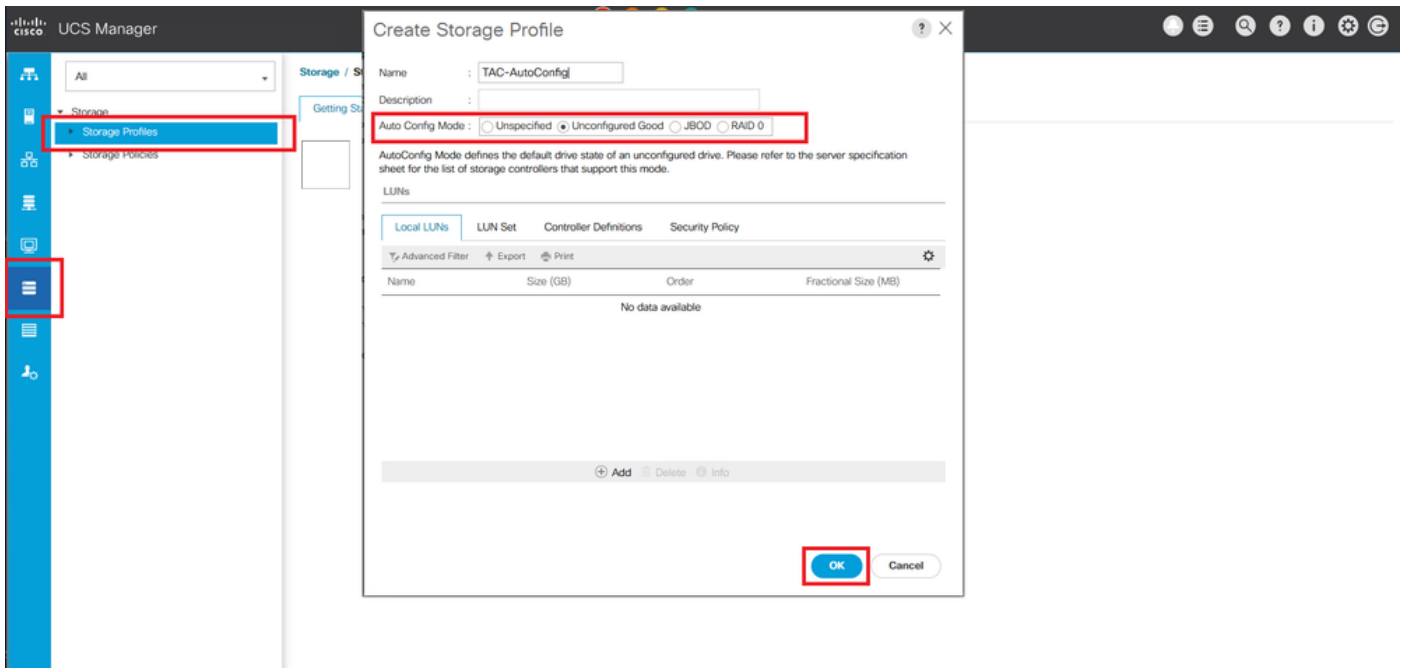
6 UGood 0 462.25 GB SATA HDD N N 512B WDC WD5003ABYX-01WERA1 U <-- The Drive

## 磁碟的自動配置

在UCSM和CIMC中，特定RAID控制器和韌體版本支援自動配置模式。自動配置會自動將新插入磁碟的狀態設定為所選磁碟的狀態。在UCSM中，自動配置由連線到與伺服器相關聯的服務配置檔案的儲存配置檔案部署。獨立C系列伺服器允許在RAID控制器上直接設定自動配置。

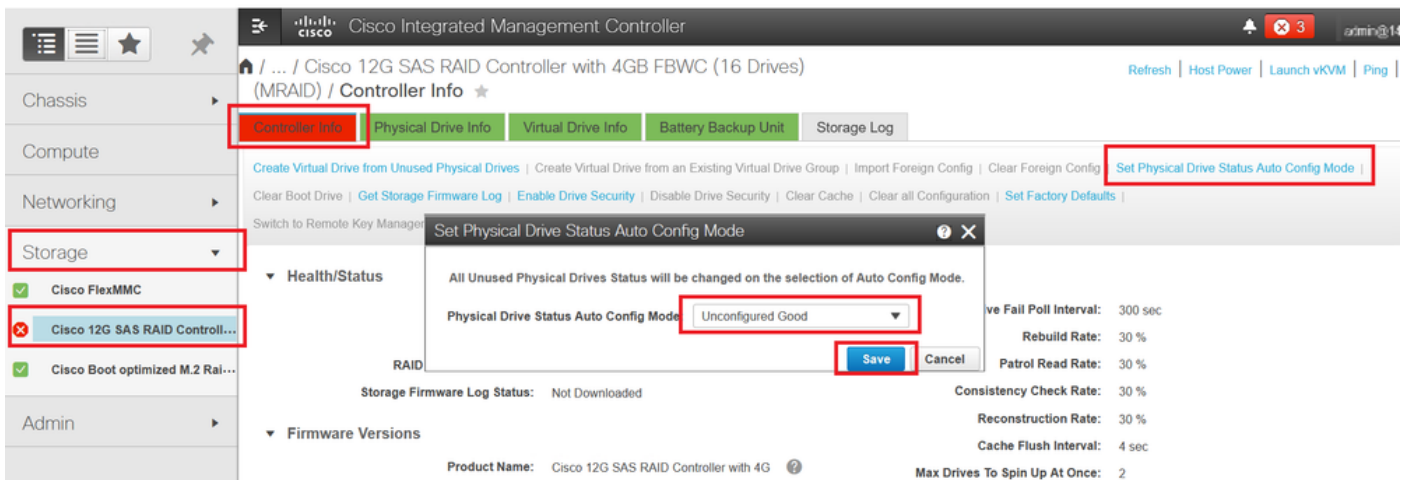
### UCSM

導航至 **Storage > Storage Profiles > Create Storage Profile** 或編輯當前的。在 **Auto Config Mode** 框中，選擇 **Unconfigured Good > Ok** 如下圖所示。



## CIMC

導航至 **Storage** 並選擇適當的RAID控制器。導航至 **Set Physical Drive Status Auto Config Mode > Unconfigured Good > Save** 如下圖所示。



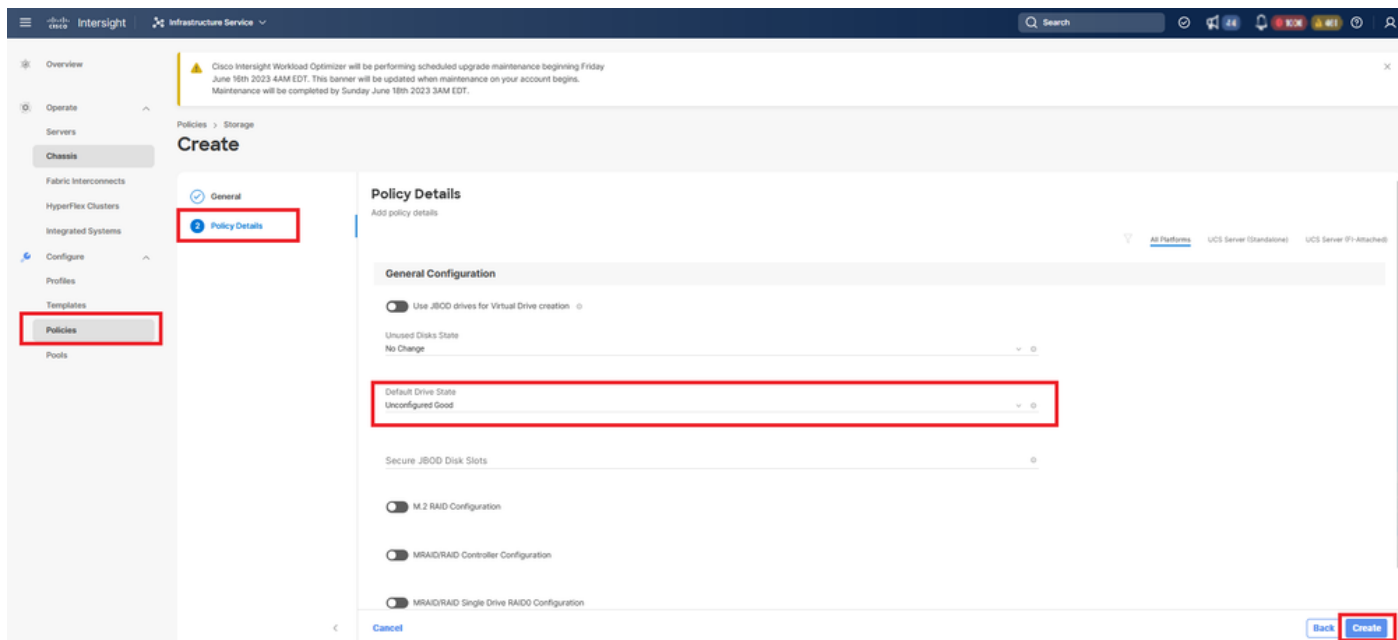
## 磁碟的預設驅動器模式

Cisco Intersight允許您使用儲存策略在某些RAID控制器和韌體版本上設定預設驅動器模式。預設驅動器模式在儲存策略中定義，並連線到伺服器配置檔案。在儲存策略中選擇的任何磁碟狀態都會在該伺服器的新插入磁碟上自動設定。

## Intersight

導航至 **Policies > Create Policy** 或編輯當前的。然後導航至 **Storage Policy > Policy Details > Default Drive State > Unconfigured Good > Create** 如下圖所示。





## 相關資訊

- [Cisco Intersight UCS伺服器策略](#)
- [Cisco UCS Manager儲存配置指南](#)
- [通過EFI對映StorCLI的思科技術說明](#)
- [技術支援與文件 - Cisco Systems](#)

## 關於此翻譯

思科已使用電腦和人工技術翻譯本文件，讓全世界的使用者能夠以自己的語言理解支援內容。請注意，即使是最佳機器翻譯，也不如專業譯者翻譯的內容準確。Cisco Systems, Inc. 對這些翻譯的準確度概不負責，並建議一律查看原始英文文件（提供連結）。