

UCS Manager KVM故障排除技術說明

目錄

[簡介](#)

[必要條件](#)

[需求](#)

[採用元件](#)

[慣例](#)

[故障排除方法](#)

[網路連線](#)

[Java的複雜問題](#)

[UCSM故障和缺陷](#)

[相關資訊](#)

簡介

Cisco Unified Computing System Manager(UCS Manager)上的鍵盤、影片、滑鼠(KVM)控制檯允許訪問特定刀片或服務配置檔案的影片輸出。本文檔提供了故障排除方法，用於檢查思科統一計算系統(UCS)B系列伺服器上出現故障的KVM會話。

必要條件

需求

初始設定完成後，會針對故障排除問題編寫本文檔中列出的場景、症狀和步驟。有關初始配置，請參閱以下文檔：[統一計算系統KVM控制檯訪問刀鋒伺服器配置示例](#)。

採用元件

本文檔中的資訊基於Cisco UCS Manager和Cisco UCS B系列刀鋒伺服器。

本文中的資訊是根據特定實驗室環境內的裝置所建立。文中使用到的所有裝置皆從已清除（預設）的組態來啟動。如果您的網路正在作用，請確保您已瞭解任何指令可能造成的影響。

慣例

如需文件慣例的詳細資訊，請參閱[思科技術提示慣例](#)。

故障排除方法

儘管KVM故障的原因眾多，但配置錯誤和Java問題是最常見的故障點之一。雖然本文檔假定配置在某一時間是正常的，但重點在於排除KVM成功啟動所涉及的元件的故障。故障點包括：

- 刀片思科整合管理控制器(CIMC)到客戶端瀏覽器的整個路徑的網路連線。
- 客戶端在嘗試訪問KVM時出現Java併發症。
- 影響KVM/CIMC的UCS Manager故障和缺陷。

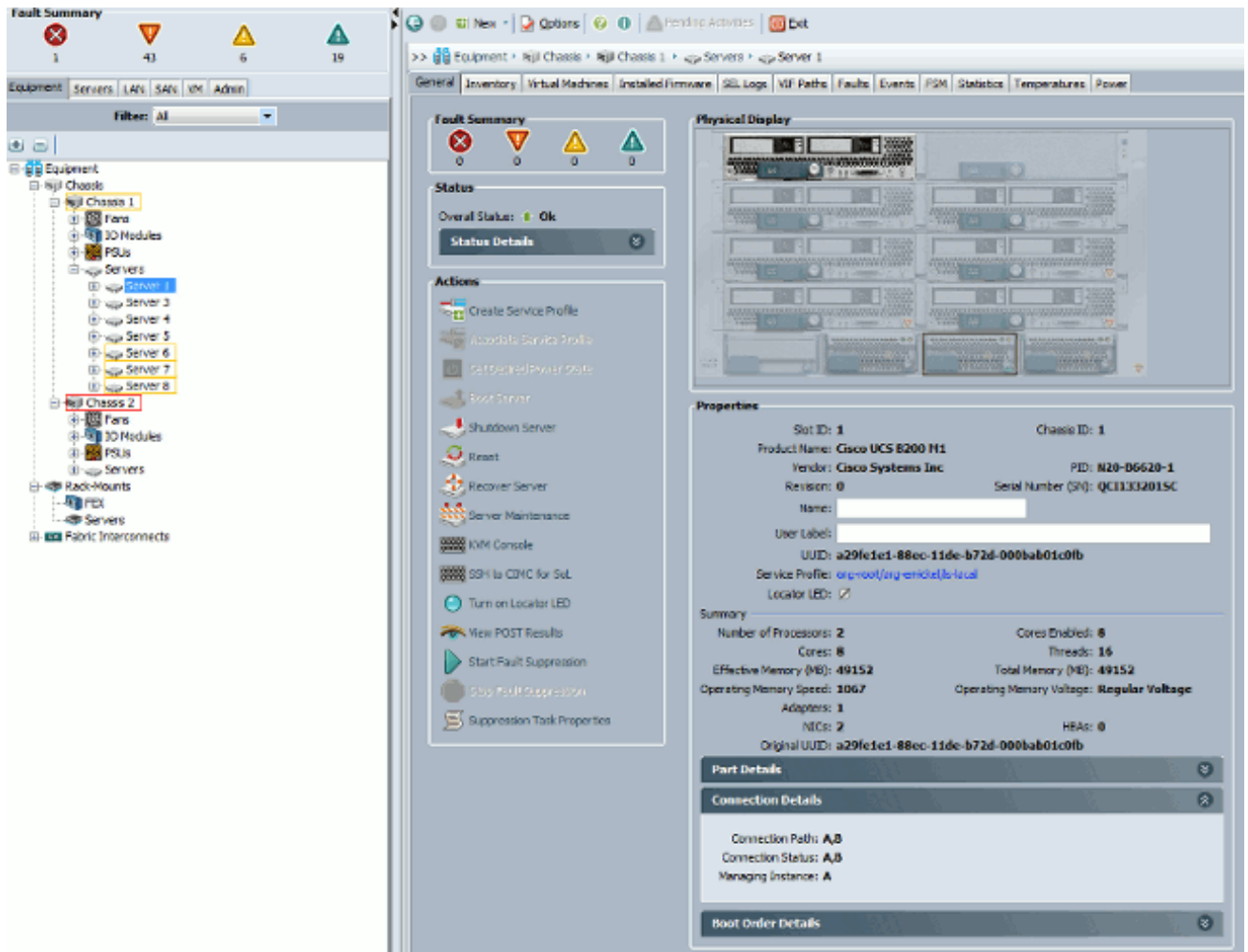
在對這些故障點進行故障排除之前，最好先檢查問題的範圍：

- 是單個KVM出現故障，還是系統中的所有KVM都受到影響？
- KVM是否可以從網路中的其他電腦訪問，或者所有工作站是否表現出相同行為？

網路連線

1. 如果無法對從管理(MGMT)IP池分配的KVM IP地址執行ping操作，則必須驗證IP池地址與分配給交換矩陣互聯的管理IP地址位於同一子網內。如果池不匹配，則從該池接收IP地址的所有KVM都會受到影響。
2. 驗證客戶端和刀片CIMC之間的TCP埠2068未被訪問控制清單(ACL)或防火牆阻止。關閉此埠後，將無法連線到任何UCS KVM。
3. 驗證瀏覽器配置以確保HTTP Proxy不會中斷通訊。
4. 如果無法ping通KVM IP地址，請檢查哪個交換矩陣互聯管理刀片的例項，並驗證它是否響應。如果交換矩陣互聯遇到故障/故障mgmt0介面問題，則由它管理的所有刀片都會遇到KVM可訪問性問題。

要驗證刀片的管理例項，請從Equipment > General > Connection Details中選擇刀片。



5. 如果能夠ping通KVM IP地址，但仍無法連線到KVM，則網路中可能存在重複的IP地址。檢驗此情況的方法之一是將已知未使用的新IP地址靜態分配給刀片。如果主機可以關閉，請停用有問題的刀片，然後再次嘗試ping KVM IP地址。如果仍然成功，該IP將在網路中複製。從其他裝置刪除IP，或調整UCS MGMT IP池以不包含該地址。

Java的複雜問題

1. 驗證是否安裝了正確的Java版本。UCS Manager網頁列出了已測試Java版本的要求和連結。
2. 啟動KVM時，從Java控制面板監控和收集Java日誌。按一下Start > Enter Run > Enter javaws -viewer。
3. 清除Java快取 — 在「Java控制面板」中，按一下常規 > Temporary Internet Files >按一下檢視。啟動Java快取檢視器。刪除所有KVM檢視器。
4. 獨立KVM啟動程式是否工作？您可以使用kvm.zip繞過KVM啟動程式和UCS Manager。
 - a. 首先，必須建立智慧平台管理介面(IPMI)策略/使用者並將其新增到受影響的刀片服務配置檔案（這是策略下的）。
 - b. 轉到<http://<ucs manager ip address>/kvm.zip>下載kvm.zip檔案。
 - c. 解壓縮並運行launchkvm.bat檔案。然後會提示您輸入伺服器的IP地址（在UCS

Manager中找到的KVM地址) 以及配置的IPMI使用者名稱和密碼。

UCSM故障和缺陷

與UCS Manager上的KVM連線相關的缺陷非常少，但是，要調查UCS上的異常，請使用以下命令和日誌檔案：

1. 驗證交換矩陣互聯IP表：

```
<#root>
UCS-A#
connect local-mgmt
UCS-A(local-mgmt)#
show mgmt-ip-debug ip-tables
```

2. 監控刀片CIMC消息檔案：

```
<#root>
connect cimc [
x/y
] (where x is the chassis and y is the server)
UCS-A#
connect cimc 2/1
Trying 127.5.2.1...
Escape character is '^]'.
CIMC Debug Firmware Utility Shell [ support ]
[ help ]#
messages
```

3. 使用tail命令檢視UCS Manager中的埠到應用程式對映(PAM)代理檔案。這可以通過即時操作或技術支援檔案完成。

```
<#root>
UCS-A#
connect local-mgmt
UCS-A(local-mgmt)#
tail-mgmt-log svc_sam_pamProxy
```

相關資訊

- [統一計算系統KVM控制檯訪問刀鋒伺服器配置示例](#)
- [Cisco UCS B系列刀鋒伺服器](#)
- [Cisco UCS管理器](#)
- [思科整合運算系統](#)
- [Cisco UCS Manager配置示例和技術說明](#)
- [技術支援與文件 - Cisco Systems](#)

關於此翻譯

思科已使用電腦和人工技術翻譯本文件，讓全世界的使用者能夠以自己的語言理解支援內容。請注意，即使是最佳機器翻譯，也不如專業譯者翻譯的內容準確。Cisco Systems, Inc. 對這些翻譯的準確度概不負責，並建議一律查看原始英文文件（提供連結）。