

排除NCS2K和ONS15454的許可證警報故障

目錄

簡介

本文檔介紹為網路融合系統2000 (NCS2k)引發的一般許可證相關警報以及排除和安裝許可證故障的程式。

許可證型別

1. 評估許可證：評估許可證預設使用所有新卡，並且支援180天（對於大多數功能）。
2. 臨時許可證：需要向思科申請臨時許可證。
3. 永久許可證：需要向思科申請永久許可證。

警報和情況

使用中的評估許可證

如果功能已調配且未安裝永久許可證，則使用中的條件EVAL-LIC或評估許可證將針對卡發出警報。

許可證已過期

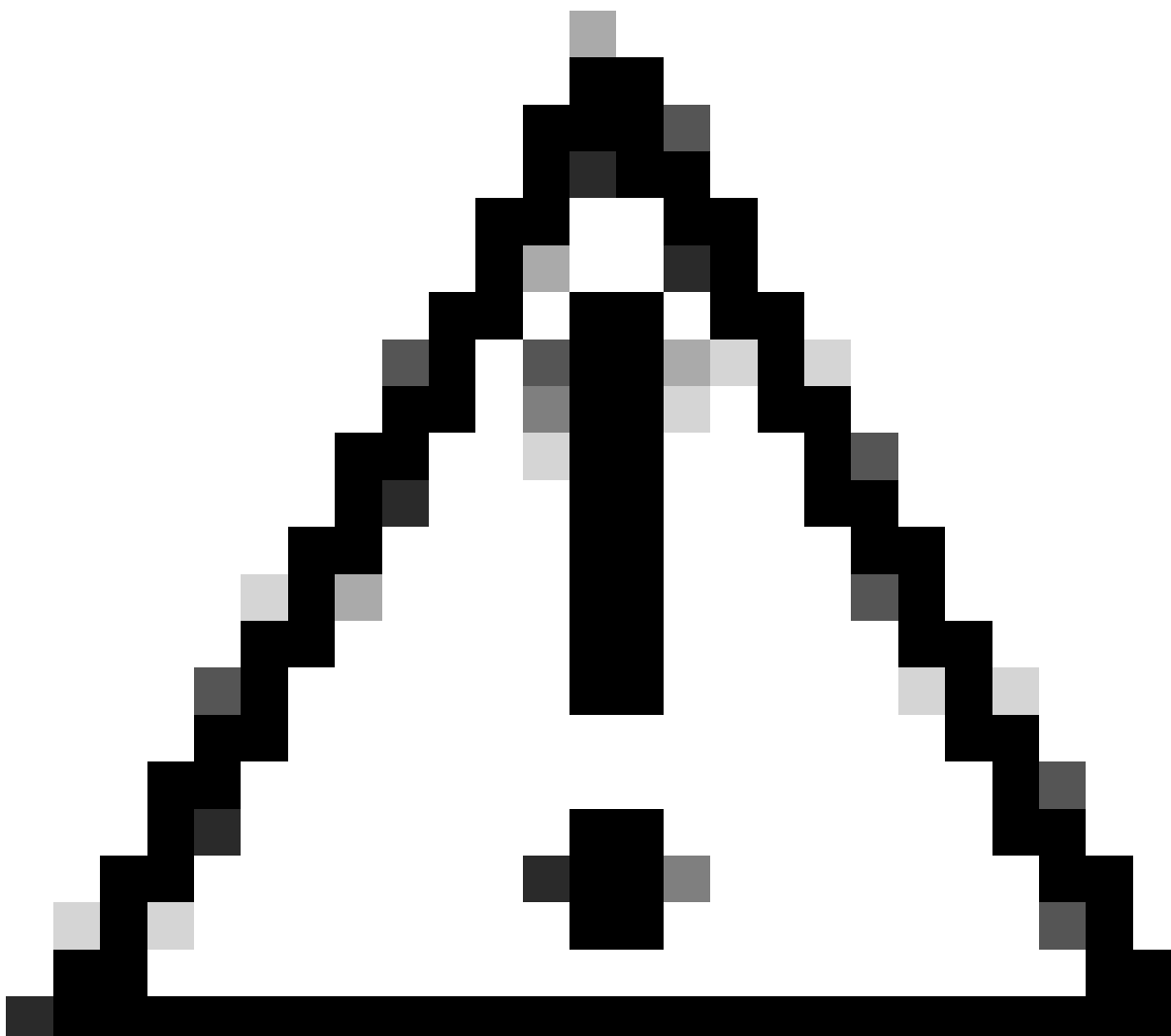
預設嚴重性：嚴重(CR)、影響服務(SA)

當評估許可證或臨時許可證到期且裝置上未安裝其他有效許可證時，將引發許可證過期(LICENSE-EXPIRED)警報。當執行控制卡的切換或目標線卡的軟重啟/硬重啟時。重新啟動後，卡會發出LIC-MISSING警報。思科建議不要執行控制器切換或線路卡重置。它會降低流量。

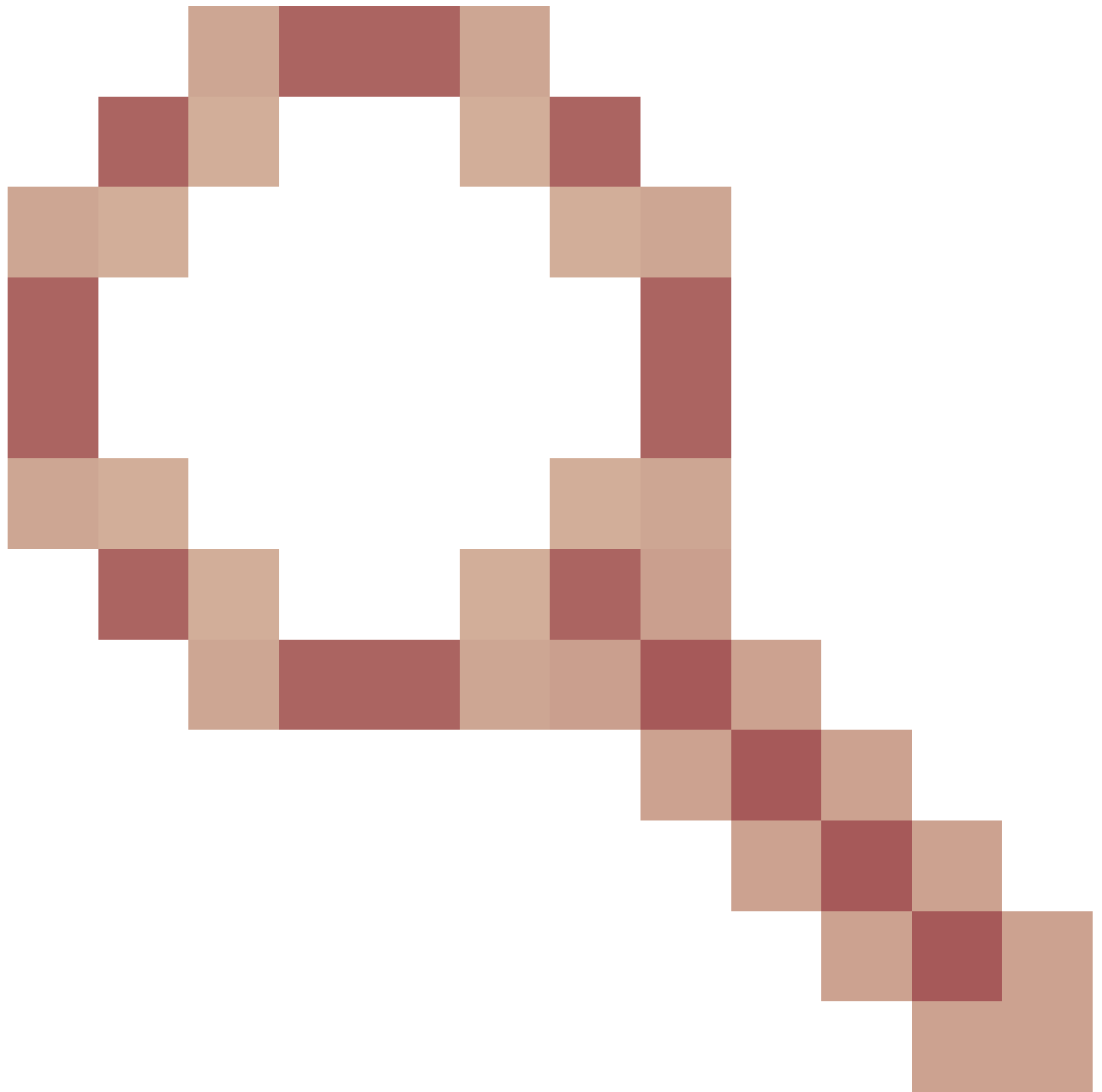
在許可證到期之前，將以LIC-EXPIRING-SOON（在1到14天範圍內）和LIC-EXPIRING-SHORTLY（在0到24小時範圍內）警報通知使用者。

臨時許可證（臨時許可證）

僅會發出警報以指示正在使用有效的臨時許可證。安裝永久許可證會清除警報。此警報為「不影響服務(NSA)」。



注意：思科漏洞ID [CSCvz30524](#)



： TNC交換機或板卡(LC)手動重置且許可證過期，可能會導致無相關警報或靜默中繼鐳射關閉。





注意：某些卡（如400G-XP）不允許傳統的許可證流程透過PAK生成，400G-XP許可是「基於信任的許可」。CTC沒有400G-XP卡的許可證頁籤。其他具有基於信任的許可的NCS2k卡是；NCS2K-FSSMR-2-LIC=。

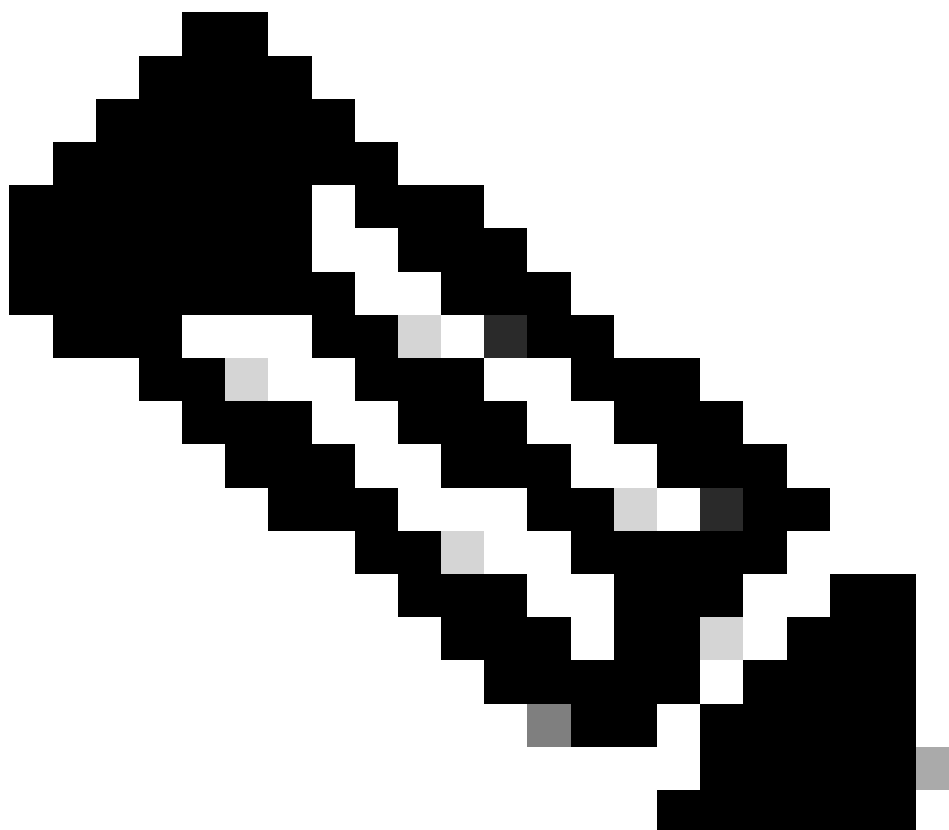
許可證安裝

必要條件

在向全球許可運營(GLO)請求許可證之前收集此資訊：

- 思科銷售訂單編號

- 部件許可證SKU/PID
 - 智慧帳戶名稱/域
 - 虛擬帳戶名稱
 - PAK編號 (如果有)
 - 卡序列號
-

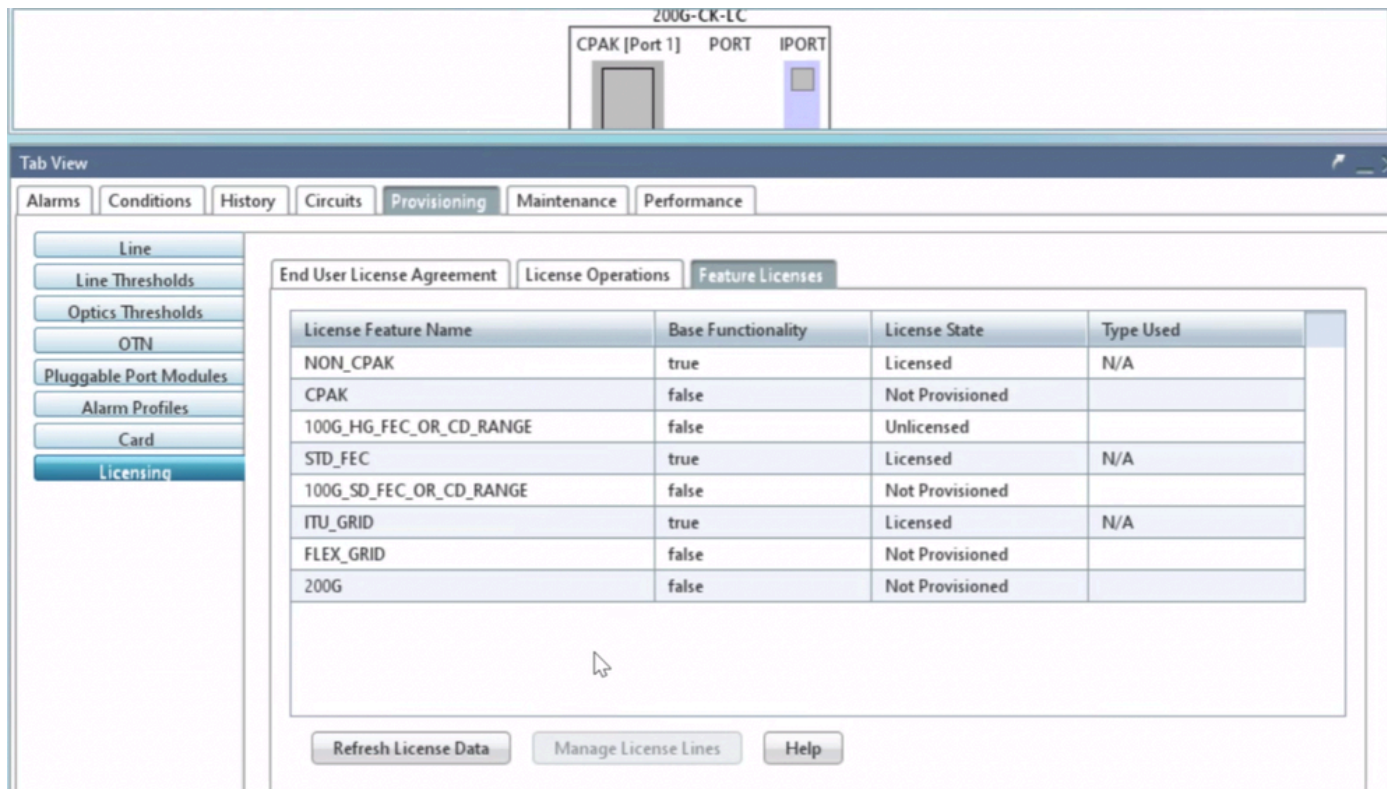


注意：點2、5和6對於新許可證是必需的。

需要從思科傳輸控制器(CTC)應用程式收集資訊

針對卡200G-CK-LIC和功能100G_HG_FEC_OR_CD_RANGE共用的示例步驟：

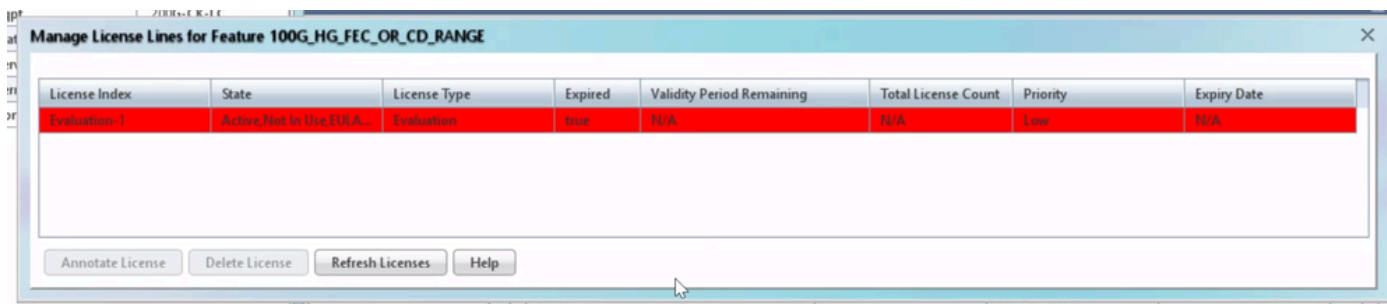
- 導覽至Card view > Provisioning > Licensing > Feature Licenses，如下圖所示。



功能許可證表

2. 檢查 License State.

3. 如果值為「未授權」，請從Feature Licenses表格選取資料列，然後按一下 **Manage License Lines** 如圖所示。



許可證詳細資訊

4. 如果許可證已過期，您需要獲取新的許可證檔案。

5. 標籤許可證功能名稱並在 [卡資料表](#) 中搜尋SKU。

舉例來說：

100G_HG_FEC_OR_CD_RANGE feature is showing Unlicensed Fetch Feature ID (SKU) for 100G_HG_FEC_OR_CD_RANGE feature

1. 打開卡200G-CK-LIC的資料表。
2. 檢視Ordering Information(如圖所示)。

Table 11. Ordering Information

Part Number	Description
NCS2K-200G-CK-C=	50G/100G/200G CPAK Multi Rate Line Card - SD FEC C Band
NCS2K-200G-CK-LIC=	CPAK MR Line Card - C-Band - Licensed
NCS2K-100G-CK-LIC=	100G CPAK MR SD-FEC Line Card - C-Band - Licensed (includes Client, FS, HG FEC and SD FEC)
L-NCS2K-CK-CL=	SW license - CPAK Client
L-NCS2K-FS=	SW license - Flex-Spectrum on WDM Trunk port
L-NCS2K-DQPSK-LH=	SW license - HG-FEC on 100G CP-DQPSK WDM Trunk port
L-NCS2K-SD-FEC=	SW license - Soft-Decision FEC on WDM Trunk port
L-NCS2K-SFEC-BPSK=	SW license - SD-FEC & BPSK on 50G WDM Trunk port
L-NCS2K-SFEC-16Q=	SW license - SD-FEC & 16-QAM on 200G/250G WDM Trunk port

200G-CK-LIC的訂購資訊

L-NCS2K-DQPSK-LH= SelectSW許可證- 100G CP-DQPSK WDM中繼埠上的HG-FEC。

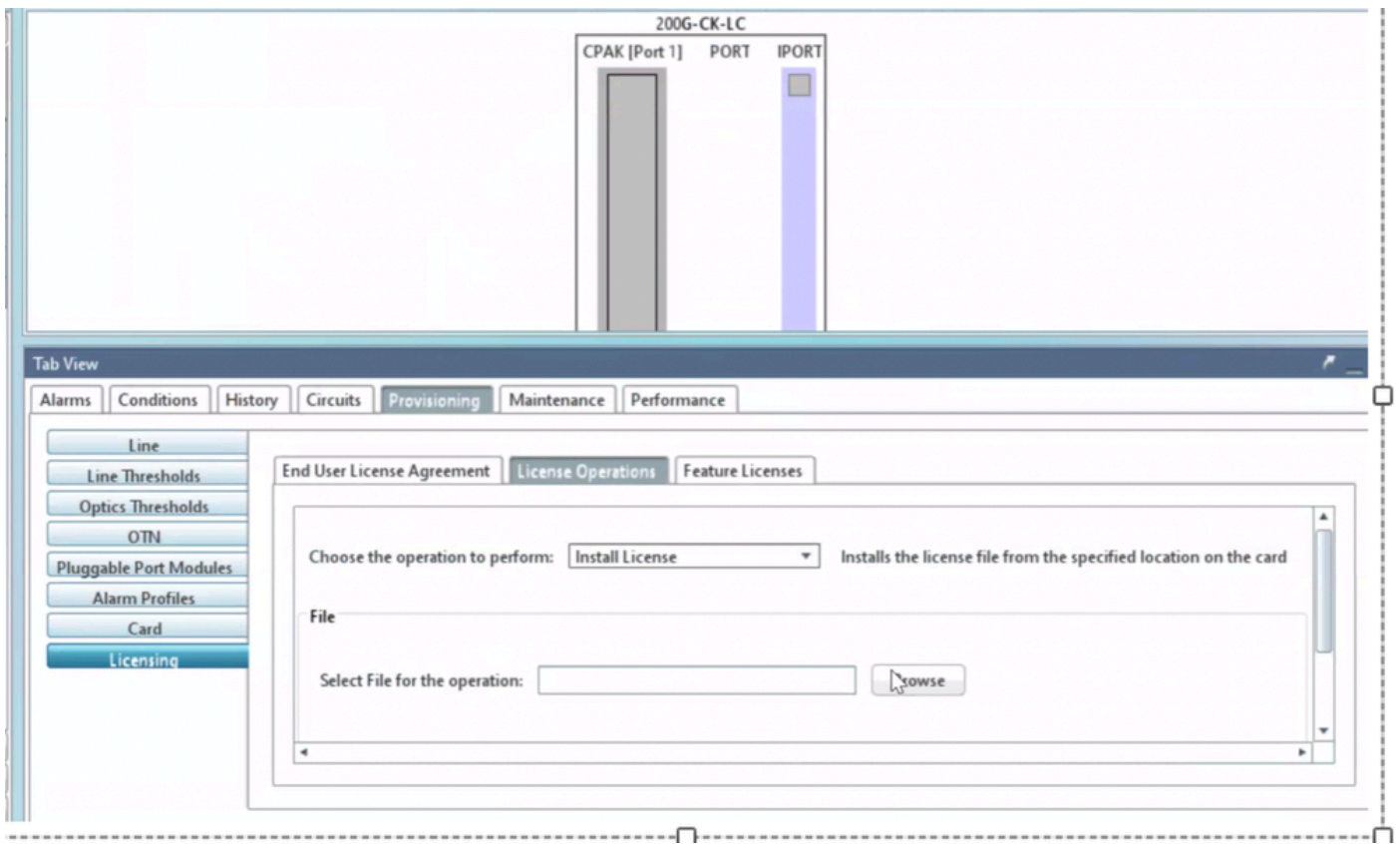
6. 從卡片擷取UDI資訊：
 - a. Telnet至節點。
 - b. 導航到卡。
 - c. 獲取日誌 `license_ui_show_udi`

WARNING This system is restricted to authorized users for business purposes. Unauthorized access is a

7. 與許可團隊共用SKU和UDI。
8. 許可證檔案生成後；

1. 導覽至 `Card view > Provisioning > Licensing > License Operations`.

- 瀏覽許可證檔案並進行安裝，如下圖所示。
- 然後，導航到Feature Licenses頁籤，然後按一下Refresh License Data以驗證安裝。



[許可證操作]頁籤

疑難排解

案例 1. 使用中的評估許可證

- 如果更換了卡並且正在使用評估許可證，則會報告警報。您需要將許可證從舊卡轉移到新卡。
- 您可以參考[本指南](#)透過[思科許可證門戶](#)重新託管許可證。
- 或者，請與Cisco TAC聯絡以獲得支援。

案例 2. 錯誤：許可證行中的UDI與本地UDI不匹配

常見案例

- 安裝新許可證時。
- 許可證轉移。

常見原因

此錯誤訊息指出在產生許可證時提供的UDI資訊與目標卡不符。

修正

提供正確的UDI資訊並再次生成許可證。

獲取NCS2k裝置的UDI資訊的步驟在主題中共用 License Installing.

案例 3.錯誤：許可證重複

常見案例

安裝新功能的許可證時

常見原因

該功能的許可證必須存在於目標卡上。

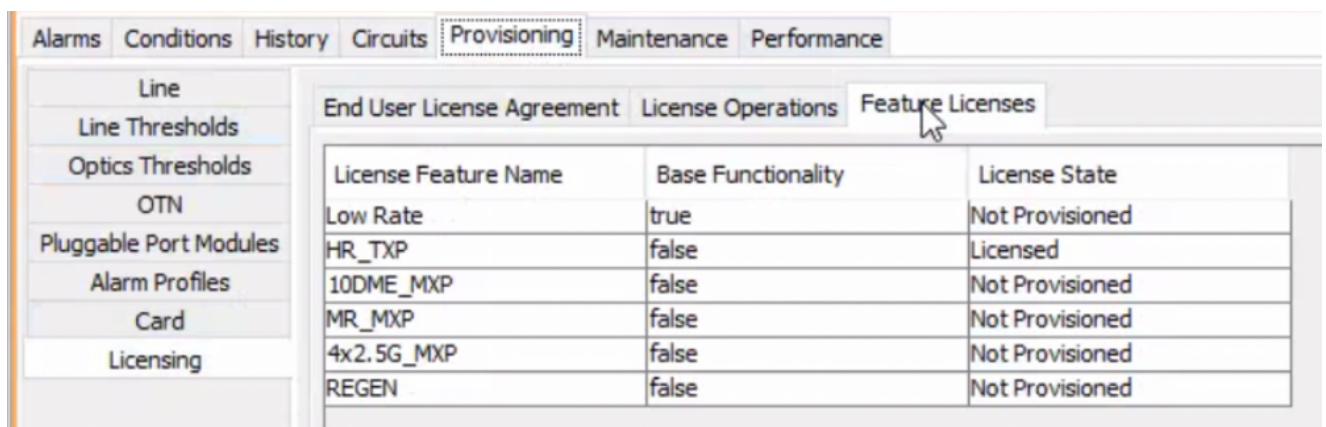
修正

瞭解需要哪個功能許可證。共用的步驟有助於列出目標卡上的所有活動功能和許可證。

列出所有功能和許可證的步驟

示例螢幕截圖來自卡：AR-MXP-LIC

- 導覽至Card view > Provisioning > Licensing > Feature Licenses，如下圖所示。



License Feature Name	Base Functionality	License State
Low Rate	true	Not Provisioned
HR_TXP	false	Licensed
10DME_MXP	false	Not Provisioned
MR_MXP	false	Not Provisioned
4x2.5G_MXP	false	Not Provisioned
REGEN	false	Not Provisioned

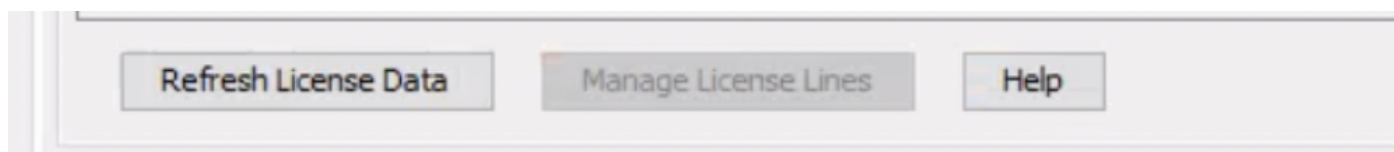
功能許可證頁籤

a. 如果基本功能為true，則該功能不需要許可證。

b. 許可證狀態說明該功能是否已調配和許可。

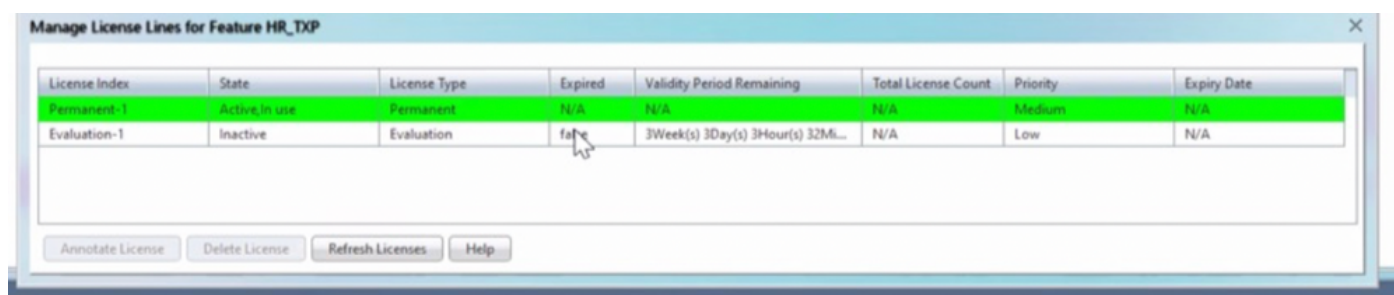
2. 請先瞭解卡片模式及其他布建模式，再疑難排解此問題。

3. 有關功能的更多詳細資訊，您需要在功能許可證表中選擇該行，然後按一下**管理許可證行**



功能許可證中的「管理許可證行」按鈕

4. 新的快顯視窗會顯示該功能的所有授權（評估、暫存和永久）。



所選許可證詳細資訊

關於此翻譯

思科已使用電腦和人工技術翻譯本文件，讓全世界的使用者能夠以自己的語言理解支援內容。請注意，即使是最佳機器翻譯，也不如專業譯者翻譯的內容準確。Cisco Systems, Inc. 對這些翻譯的準確度概不負責，並建議一律查看原始英文文件（提供連結）。