

含多個通道的STUN Basic

目錄

[簡介](#)

[必要條件](#)

[需求](#)

[採用元件](#)

[慣例](#)

[設定](#)

[網路圖表](#)

[組態](#)

[驗證](#)

[疑難排解](#)

[相關資訊](#)

簡介

本文提供一個組態範例，顯示一個IP網路中可有多個通道。

必要條件

需求

本文件沒有特定需求。

採用元件

本文件所述內容不限於特定軟體和硬體版本。

慣例

如需文件慣例的詳細資訊，請參閱[思科技術提示慣例](#)。

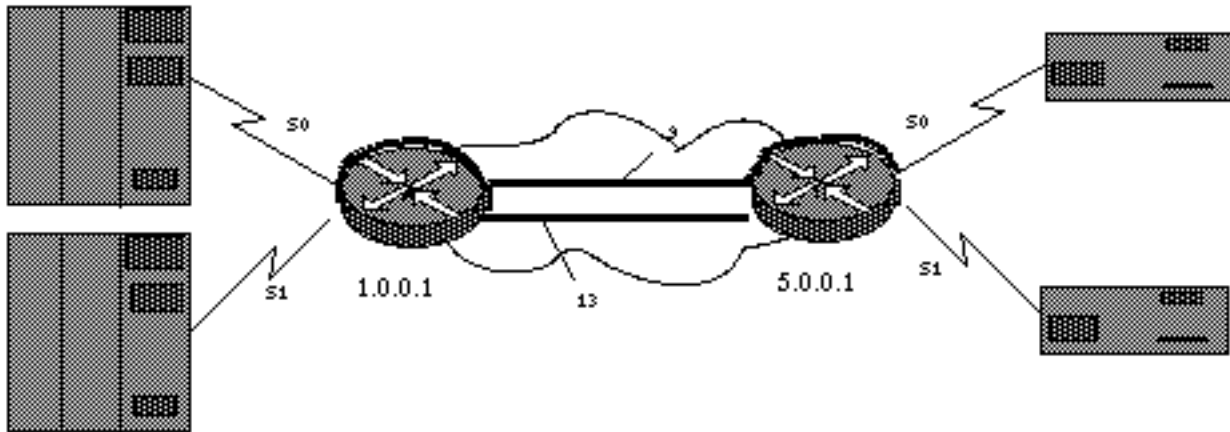
設定

本節提供用於設定本文件中所述功能的資訊。

註：使用[Command Lookup Tool](#)(僅限[註冊](#)客戶)查詢有關本文檔中使用的命令的更多資訊。

網路圖表

本檔案會使用以下網路設定：



組態

本檔案會使用以下設定：

路由器配置	
路由器A	<pre> stun peer-name 1.0.0.1 stun protocol-group 9 basic stun protocol-group 13 basic interface serial 0 encapsulation stun stun group 9 stun route all tcp 5.0.0.1 interface serial 1 encapsulation stun stun group 13 stun route all tcp 5.0.0.1 interface loopback 0 ip address 1.0.0.1 255.255.255.0 </pre>
路由器B	<pre> stun peer-name 5.0.0.1 stun protocol- group 9 basic stun protocol- group 13 basic interface serial 0 encapsulation stun stun group 9 stun route all tcp 1.0.0.1 interface serial 1 encapsulation stun stun group 13 stun route all tcp 1.0.0.1 interface loopback 0 ip address 5.0.0.1 255.255.255.0 </pre>

注意：雖然計時未在圖表中顯示，但需要由DCE提供。最簡單的方法是在路由器端使用Cisco DCE電纜和**configure clockrate**命令。為簡單起見，不顯示IP路由和WAN配置。

此組態顯示，單個IP網路中可有多個通道。請注意，隧道會擴展或替換預先存在的串列線路。在此範例中，硬體和通道之間存在一對一關聯。如需更多詳細資訊，請參閱[序列通道\(STUN\)的設定和疑難排解](#)。

驗證

目前沒有適用於此組態的驗證程序。

[輸出直譯器工具](#)(僅供[已註冊](#)客戶使用)(OIT)支援某些show命令。使用OIT檢視show命令輸出的分析。

[疑難排解](#)

目前尚無適用於此組態的具體疑難排解資訊。

[相關資訊](#)

- [STUN/BSTUN支援](#)
- [技術支援與文件 - Cisco Systems](#)