

配置Comm/Terminal伺服器以訪問Sun控制檯

目錄

[簡介](#)

[必要條件](#)

[需求](#)

[採用元件](#)

[慣例](#)

[設定控制檯訪問Sun伺服器](#)

[介面卡和電纜](#)

[Comm伺服器配置](#)

[相關資訊](#)

簡介

Cisco Access Server通常配置為comm伺服器，用於通過控制檯訪問Sun工作站。這些配置將訪問伺服器稱為通訊伺服器、終端伺服器或控制檯伺服器。用於連線到Sun裝置的comm伺服器的配置類似於用於控制檯訪問Cisco路由器的comm伺服器設定。有關配置Comm伺服器的詳細資訊，請參閱[配置終端/Comm伺服器](#)。

警告：將comm伺服器連線到Sun工作站之前，請確保您已閱讀並理解[Cisco Access Servers上Terminal Server Break Character](#)中的含義。此現場注意事項會警告：如果重新載入控制檯伺服器，Sun工作站可能會進入維護模式或重新啟動。您必須解決此現場通知中的問題才能繼續。

必要條件

需求

本文件沒有特定先決條件。

採用元件

本文件所述內容不限於特定軟體和硬體版本。

本文中的資訊是根據特定實驗室環境內的裝置所建立。文中使用到的所有裝置皆從已清除（預設）的組態來啟動。如果您在即時網路中工作，請確保在使用任何命令之前瞭解其潛在影響。

慣例

如需文件慣例的詳細資訊，請參閱[思科技術提示慣例](#)。

設定控制檯訪問Sun伺服器

連線到Sun伺服器的控制檯埠時：

- 為控制檯訪問啟用並正確配置串列介面（Sun上的串列A或B）。使用Admintool之類的實用程式驗證串列介面狀態。有關如何啟用和配置Sun工作站串列介面的更多資訊，請參見[Unix System Administrator Resources](#)。
- 請勿將鍵盤連線到Sun工作站。Sun電腦在加電時搜尋鍵盤。如果鍵盤已插入，伺服器會假定控制檯是本地連線的鍵盤和顯示器。如果它沒有檢測到鍵盤，則會將控制檯輸入和輸出重定向到串列埠A。

警告：伺服器啟動後不要拔下鍵盤。這會導致控制檯鎖定。如果控制檯鎖定，請確保伺服器可以在不干預的情況下自動啟動，並在斷開鍵盤連線的情況下重新啟動。有關自動引導的資訊，請參閱[Sun網站](#)。

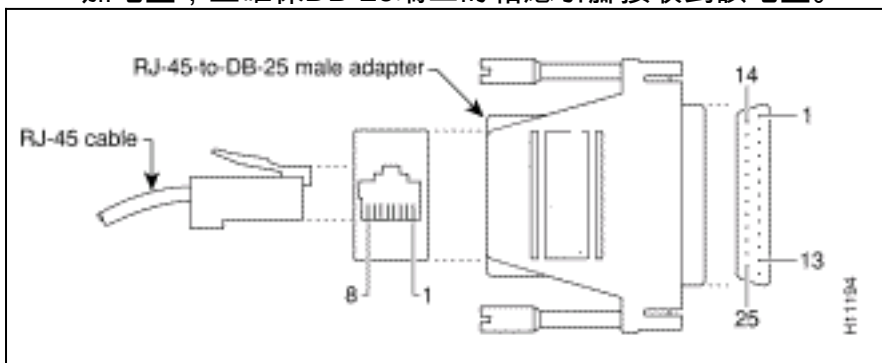
- 將Sun串列埠的速度、資料位、奇偶校驗位和停止位設定為9600-8-N-1（預設設定），或者與comm伺服器上配置的設定相匹配（如果不同）。
- 在將Sun連線到Cisco控制檯伺服器之前，確保可以使用啞終端或PC連線到Sun的控制檯。在連線到控制檯伺服器之前，驗證此連線以幫助隔離和修復Sun相關問題。請參閱[如何：串列控制檯 \(Serial Console\)](#)文檔，瞭解有關使用啞終端或PC進行控制檯訪問的更多資訊。

介面卡和電纜

獲取或製作RJ-45轉B-25介面卡以連線到Sun。該介面卡允許將Cisco Access Server連線到Sun控制檯。您可在大多數電子插座商店購買RJ-45-to-B-25插頭介面卡套件來製作介面卡。使用下面的引出線表來構建介面卡。

要構建特殊的RJ-45-to-DB-25介面卡：

1. 拆卸介面卡。
2. 確定引腳（如下圖所示），並將其與下表相比較。
3. 將電線從RJ-45端上的每個引腳連線到DB-25端上的相應引腳（在下表中定義）。例如，將RJ-45端引腳1連線到DB-25端的引腳4。
4. 使用接線盒或萬用表確保介面卡的接線正確。如果使用萬用表，請對RJ-45端上的每個引腳施加電壓，並確保DB-25端上的相應引腳接收到該電壓。



用於Sun串列埠的RJ-45-to-DB-25介面卡			
訊號	RJ-45端引腳	DB-25側引腳	訊號
CTS	1	4	RTS
DSR	2	20	DTR

RxD	3	2	TxD
GND	4	7	GND
GND	5		
TxD	6	3	RxD
DTR	7	6	DSR
RTS	8	5	CTS

要擴展CAB-OCTAL-ASYNC電纜 (從comm伺服器) 的覆蓋範圍，請使用直通電纜。如果您不需要擴展[CAB-OCTAL-ASYNC](#)電纜的覆蓋範圍，請按上述說明將RJ-45插頭連線到RJ-45-to-DB-25介面卡。

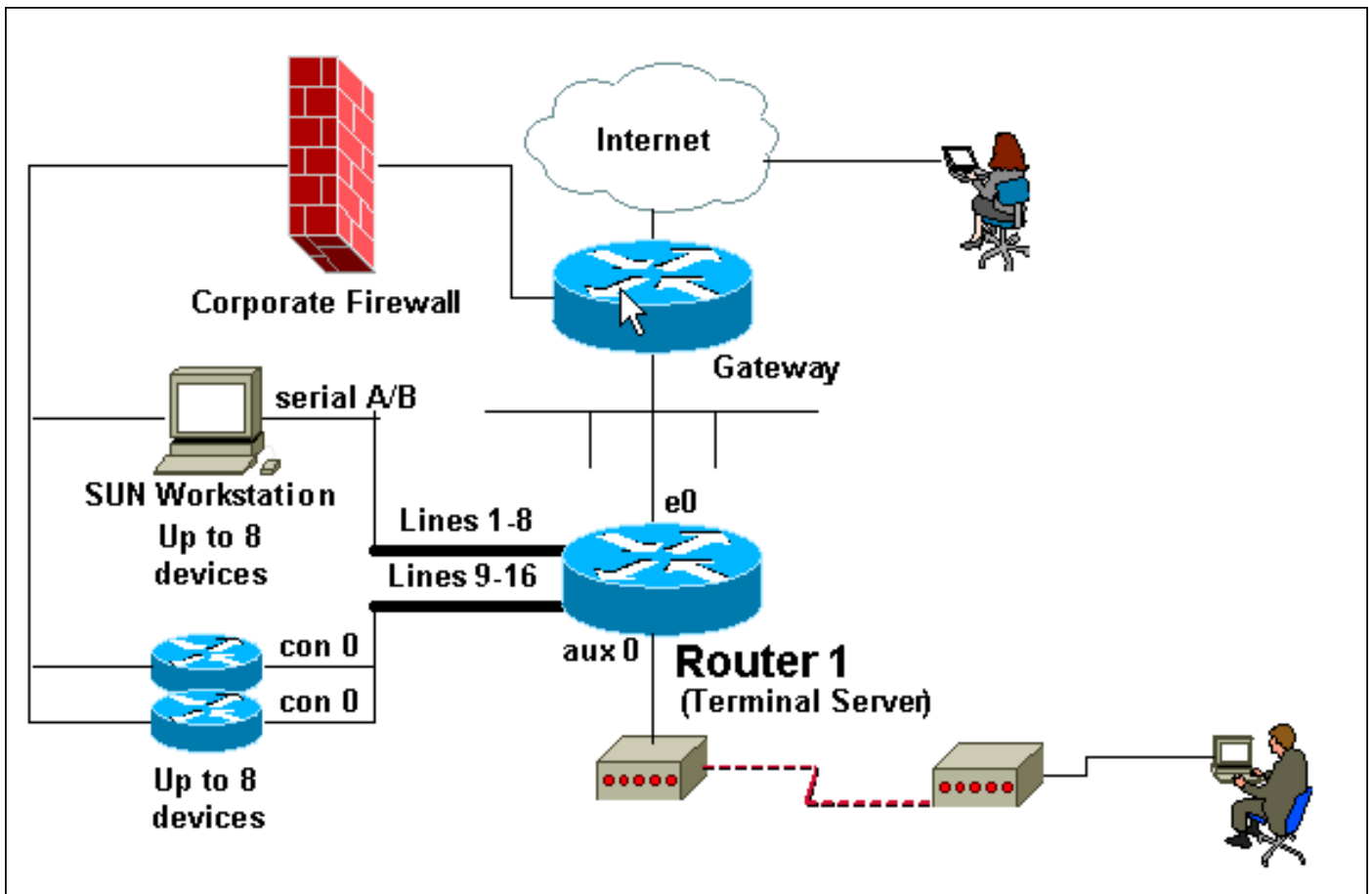
註：上面的引出線表適用於大多數具有DB-25串列埠的Sun伺服器。請參閱[Sun串列埠和電纜引腳佈局](#)，驗證Sun伺服器上的串列埠型別。如果伺服器的串列埠引腳與上表中的引腳不匹配，請將來自Sun的預期訊號與CAB-OCTAL-ASYNC電纜提供的相應訊號匹配，從而建立介面卡。

根據實驗場景，使用Cisco RJ-45-to-DB-25聯結器連線到Sun伺服器的備用方法如下表所示。但是，請使用前面介紹的過程來消除變數。

從 Com m伺 服器 的電 纜	延伸纜線	RJ-45-to-DB-25聯結器
CAB-OCTAL-ASYNC (具有內建翻轉的DTE)	需要一根1 RJ-45緞面電纜，帶翻轉(CAB-500RJ)。其他電纜延伸部分 (如果需要) 必須是直通電纜。	CAB-5MODCM (介面卡標籤為MODEM) 此聯結器必須先前未修改。

上面的組合等效於兩個DTE之間的一個零數據機連線。如果您嘗試上述組合，但無法建立連線，請驗證聯結器引出線或建立前面所述的RJ-45-to-B-25介面卡。

[Comm伺服器配置](#)



下面的Cisco comm伺服器配置摘錄顯示了連線到Sun控制檯埠的非同步線路的配置。必須按照[配置終端/Comm伺服器](#)中的說明配置Comm伺服器。

路由器1

```
(...)
line 1 16
!--- Configure the lines that are used for sun console
connectivity. session-timeout 20 !--- Session times out
after 20 minutes of inactivity. no exec !--- Unwanted
signals from the attached device do not launch an EXEC
session. !--- Prevents the line from being unavailable
due to a rogue EXEC process. exec-timeout 0 0 !---
Disables exec timeout. transport input all !--- Allows
all protocols to use the line. (...)
```

注意：如果此配置不起作用，請在配置模式下使用flowcontrol hardware in命令並重新連線。如果仍然出現問題，請參閱[為Sun控制檯訪問配置Comm/Terminal伺服器](#)，以驗證Sun是否接受來自啞終端的控制檯連線。

以下輸出顯示了從comm伺服器(maui-oob-01)到Sun Sparc Ultra 5伺服器（超級網路）的連線，該伺服器連線到comm伺服器的第15行，因此我們在示例中使用了TELNET埠2015。第一個身份驗證由comm伺服器在出站連線執行。第二個身份驗證由Sun執行。

```
(...)
maui-oob-01#telnet 172.22.163.26 2015
Trying 172.22.163.26, 2015 ... Open
User Access Verification
```

Username:

Password:

```
supersweet console login: root
```

Password:

```
Last login: Tue Feb 13 08:01:26 on console
```

```
Feb 13 17:34:54 supersweet login: ROOT LOGIN /dev/console
```

```
Sun Microsystems Inc. SunOS 5.6 Jumpstart 1.024 August 1997
```

```
supersweet:/ ->
```

```
(...)
```

相關資訊

- [為控制權訪問配置終端/通訊伺服器](#)
- [思科接入伺服器上的終端伺服器中斷字元](#)
- [如何：序列主控台](#)
- [Sun串列埠和電纜引腳佈局](#)
- [Unix系統管理員資源](#)
- [更詳細的控制權知識](#)
- [技術支援與文件 - Cisco Systems](#)