

配置並安裝Speaker Track以使用C40/C60/C90和SX80編解碼器

目錄

[簡介](#)

[必要條件](#)

[需求](#)

[採用元件](#)

[設定](#)

[配置Speaker Track和採用Sx80編解碼器的額外P60監視器](#)

[配置揚聲器聲道和額外的PHD 1080P 4XS2連線](#)

[將Speaker Track 60配置為與編解碼器C40配合使用](#)

[將Speaker Track 60配置為與編解碼器C60配合使用](#)

[將Speaker Track 60配置為與編解碼器C90配合使用](#)

[啟用揚聲器音軌](#)

[驗證](#)

[疑難排解](#)

[診斷](#)

[記錄檔](#)

[相關思科支援社群討論](#)

簡介

本文檔介紹如何安裝和配置Speaker Track以使用C40/C60/C90和SX80編解碼器。

必要條件

需求

思科建議您瞭解以下主題：

- C40/C60/C90/或SX80編解碼器
- 揚聲器音軌裝置
- Precision 60攝影機
- 高畫質多媒體介面(HDMI)纜線
- RJ45電纜

採用元件

本文件所述內容不限於特定軟體和硬體版本。

本文中的資訊是根據特定實驗室環境內的裝置所建立。文中使用到的所有裝置皆從已清除（預設

) 的組態來啟動。如果您的網路正在作用，請確保您已瞭解每個指令可能造成的影響。

設定

附註：使用[命令查詢工具](#)(僅供已註冊客戶使用)可獲取本節中使用的命令的更多資訊。

配置Speaker Track和採用Sx80編解碼器的額外P60監視器

使用此設定，Sx80可與揚聲器跟蹤模式（用於兩個監視器）一起使用，並且三個監視器可在手動模式下使用。

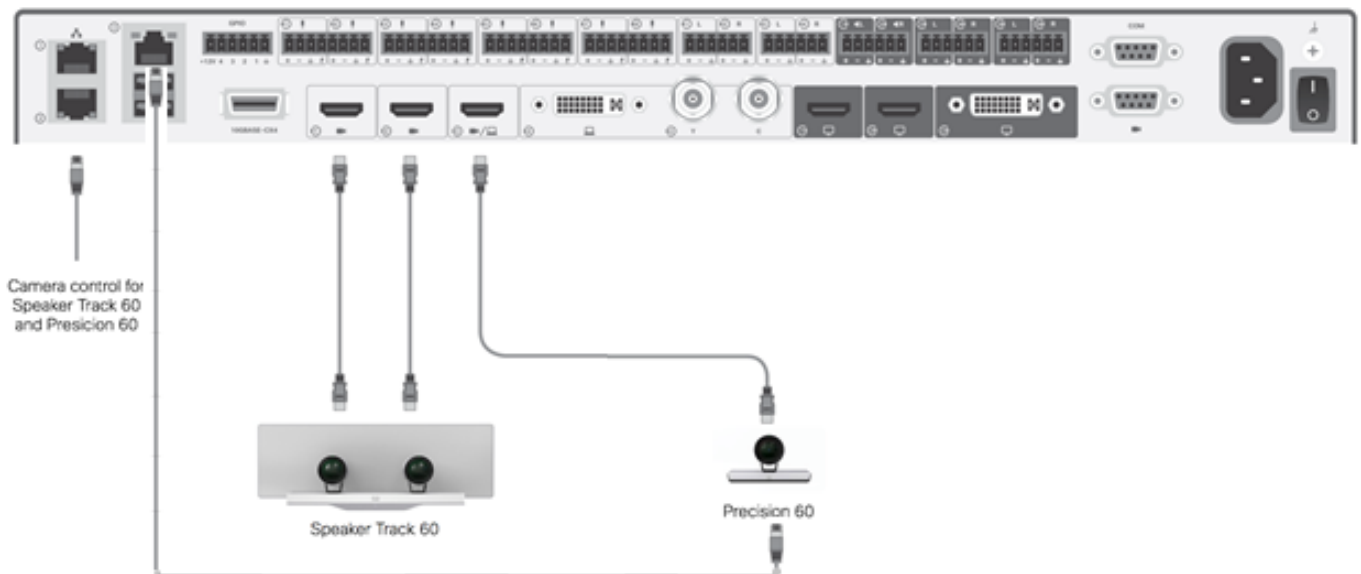
佈線

1. 埠1連線到網路上的交換機埠。
2. 埠2連線到Speaker Track陣列或其他第三代P60監視器。
3. 所有監視器的HDMI電纜直接連線到SX80上的HDMI 1、2、3輸入埠。

組態


要手動控制所有三個監視器，請運行xCommand Cameras SpeakerTrack deActivate 命令。

此圖說明了連線到揚聲器聲道和Precision 60監視器的SX80編解碼器的電纜連線。



第三台P60監視器需要外部電源。

在編解碼器Web GUI上：


SX80
Cisco TelePresence SX80

[Home](#) | [Call Control](#) | **[Configuration](#)** | [Diagnostics](#) | [Maintenance](#) | admin

Peripherals

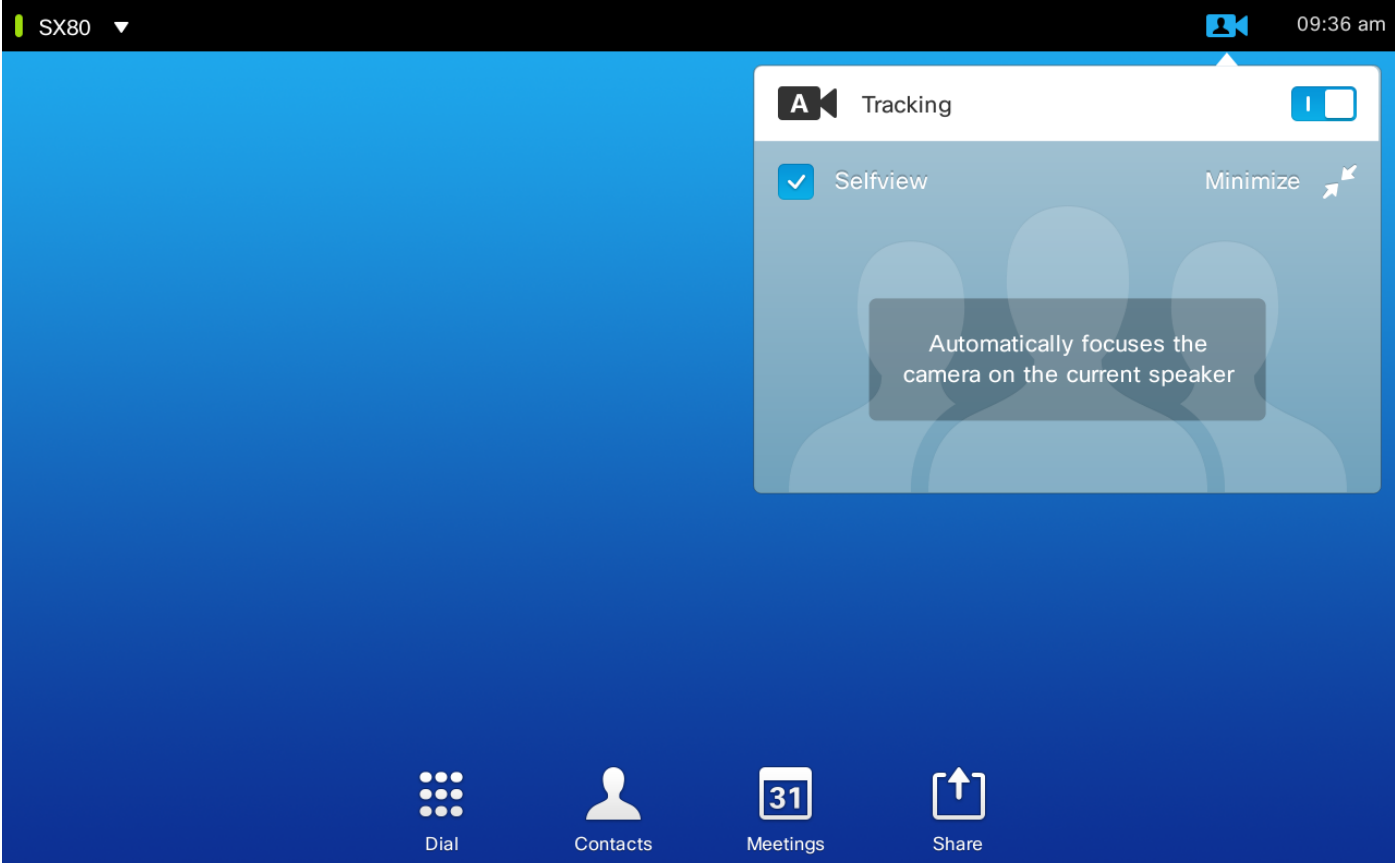
Cameras

	Camera model	Software ID	Serial Number	IP address
Camera 1	Cisco Precision 60 Camera	HC7.2.0 Beta3, 2014-07-03	FTT181100R5	169.254.1.43
Camera 2	Cisco Precision 60 Camera	HC7.2.0 Beta3, 2014-07-03	FTT181100R1	169.254.1.42
Camera 3	Cisco Precision 60 Camera	HC7.2.0 Beta3, 2014-07-03	FTT181100QY	169.254.1.44

Video Inputs

	Connector	Name	Resolution
Input 1	HDMI	-	1920x1080, 60Hz
Input 2	HDMI	-	1920x1080, 60Hz
Input 3	HDMI	-	1920x1080, 60Hz

當跟蹤模式開啟時，揚聲器跟蹤功能在清單和第二個監視器（揚聲器跟蹤）上起作用，如下圖所示。



SX80 09:36 am

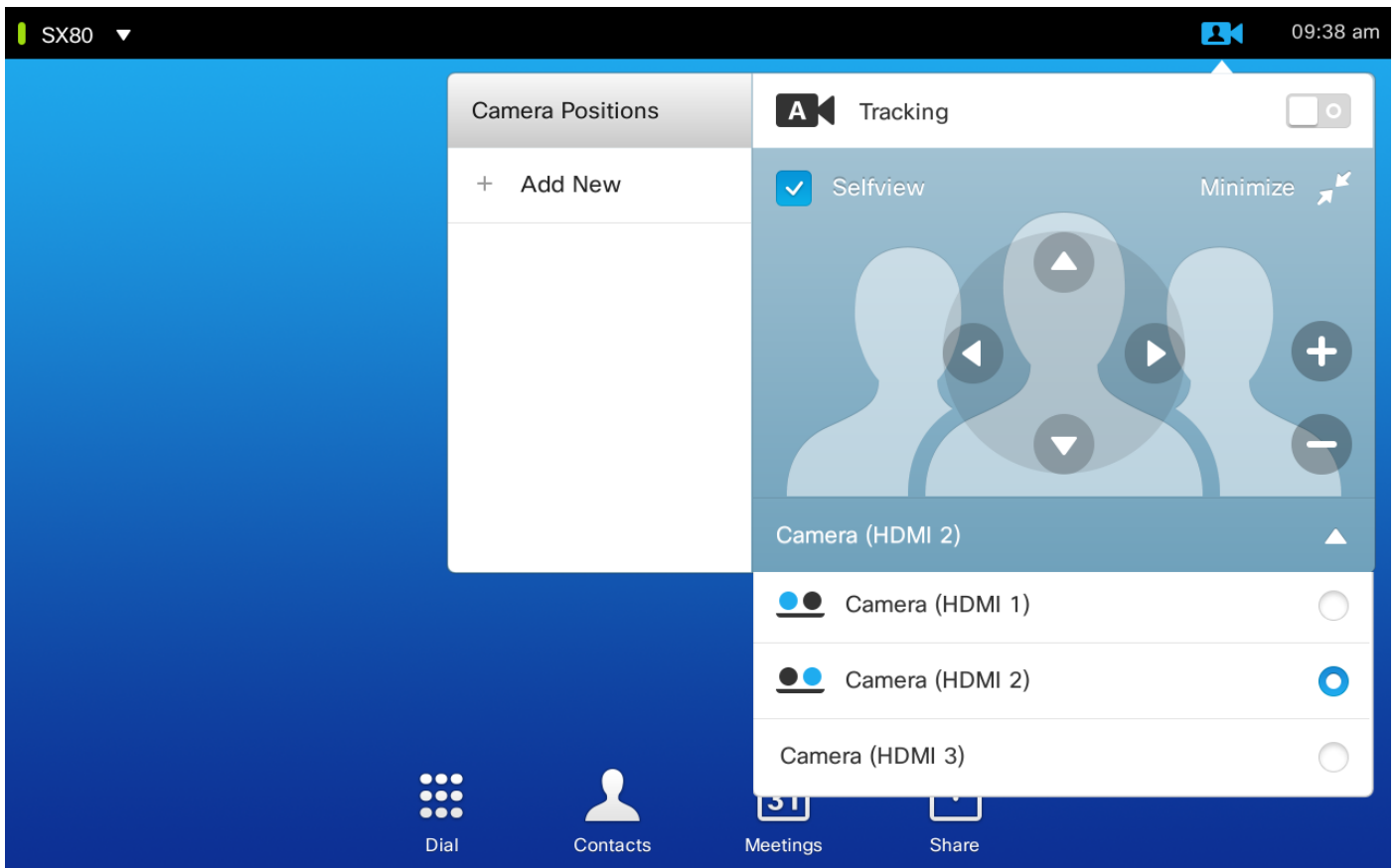
A Tracking

Selfview Minimize

Automatically focuses the camera on the current speaker

Dial Contacts Meetings Share

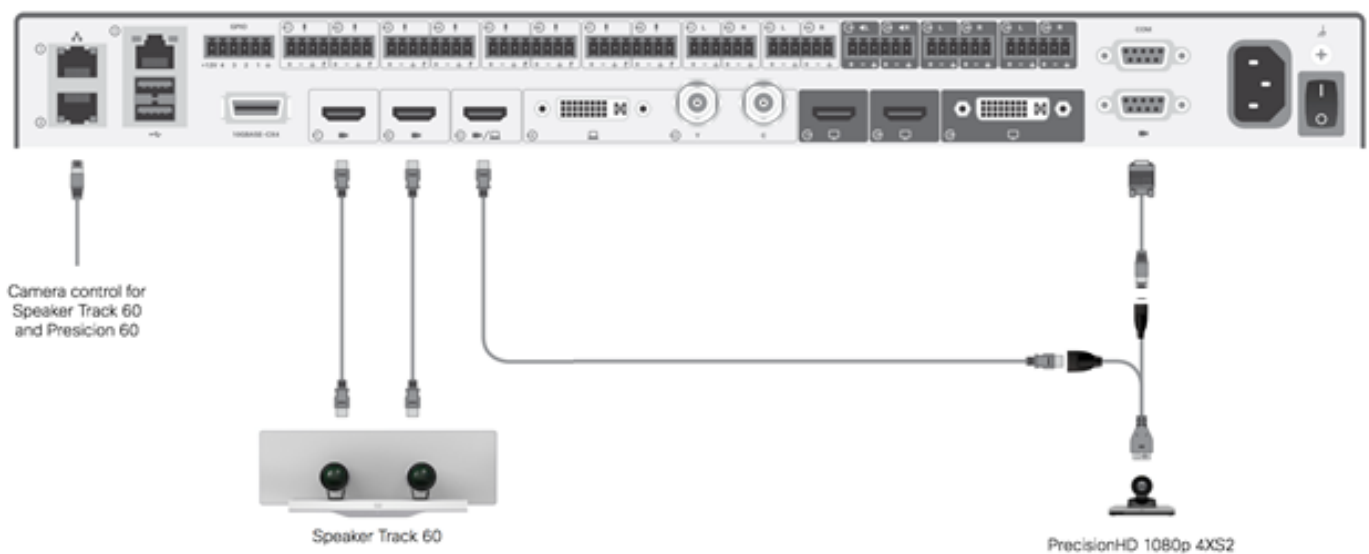
關閉跟蹤模式可使所有三個監視器均以手動模式使用，如下圖所示。



可以在網路上配對Touch 10。

配置揚聲器聲道和額外的PHD 1080P 4XS2連線

此圖顯示連線到揚聲器聲道的SX80編解碼器以及具有附加PHD 1080P 4XS2連線的Precision 60監視器的電纜連線。



Precision HD監視器需要外部電源。Sx80上的Visca埠不能為監視器供電。

要將Precision 1080 4XS連線到Sx80編解碼器，需要三根電纜：1根HDMI到HDMI，一根標準Visca電纜和一根4xs2分隔電纜。

部件號：

- CAB-2HDMI-3M=
- CAB-VC-5M=
- CAB-PHD4XS2-SPLIT

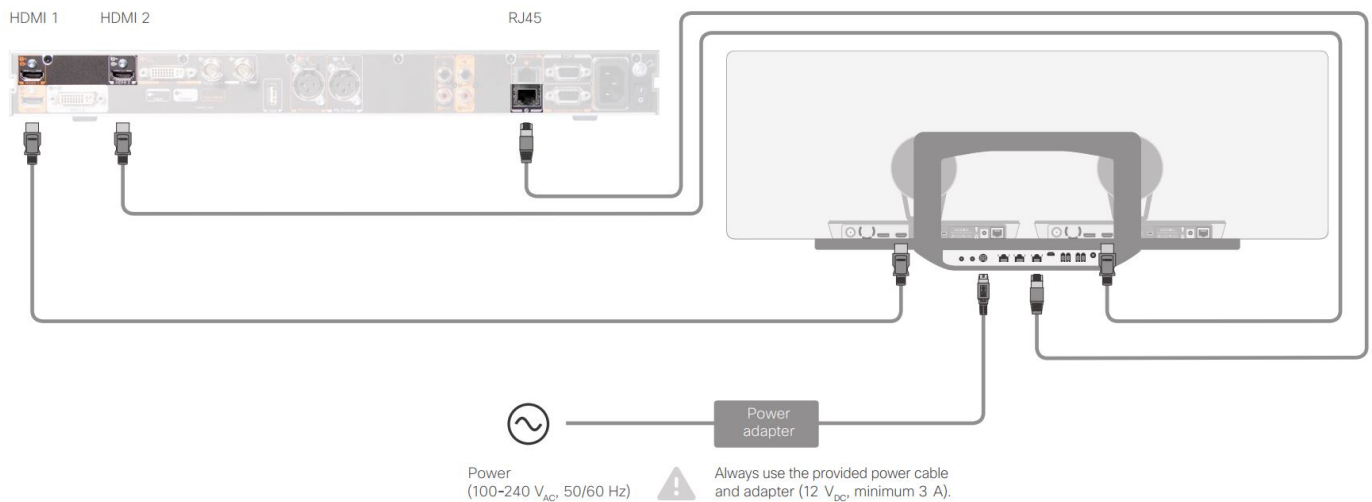
配置Speaker Track 60以與編解碼器C40配合使用

佈線

1. 將影片電纜連線到編解碼器的監視器輸入 (HDMI 1和2)。
2. 將乙太網連線到編解碼器的第二個乙太網埠。

當使用帶C系列編解碼器的SpeakerTrack 60時，無法通過思科遠端控制TrC5控制該編解碼器。相反，必須使用思科網真Touch 8使用者介面或外部控制設備。

此圖顯示帶有揚聲器聲道的C40佈線。

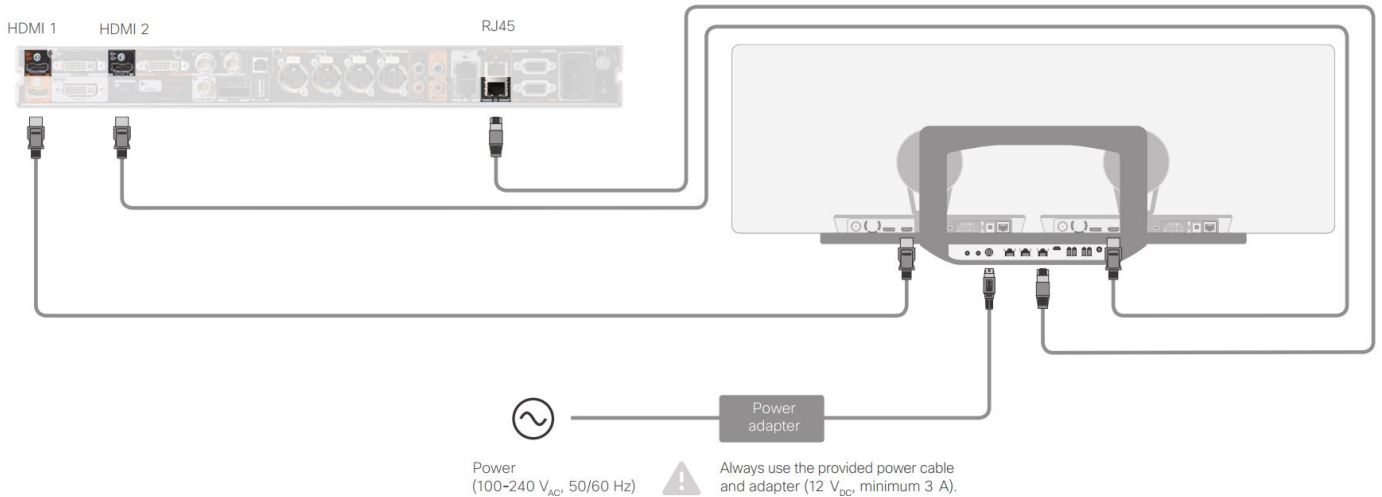


配置Speaker Track 60以使用編解碼器C60

佈線

1. 將影片電纜連線到編解碼器的監視器輸入 (HDMI 1和2)。
2. 將乙太網連線到編解碼器的第二個乙太網埠。

此圖顯示帶有揚聲器聲道的C60佈線。



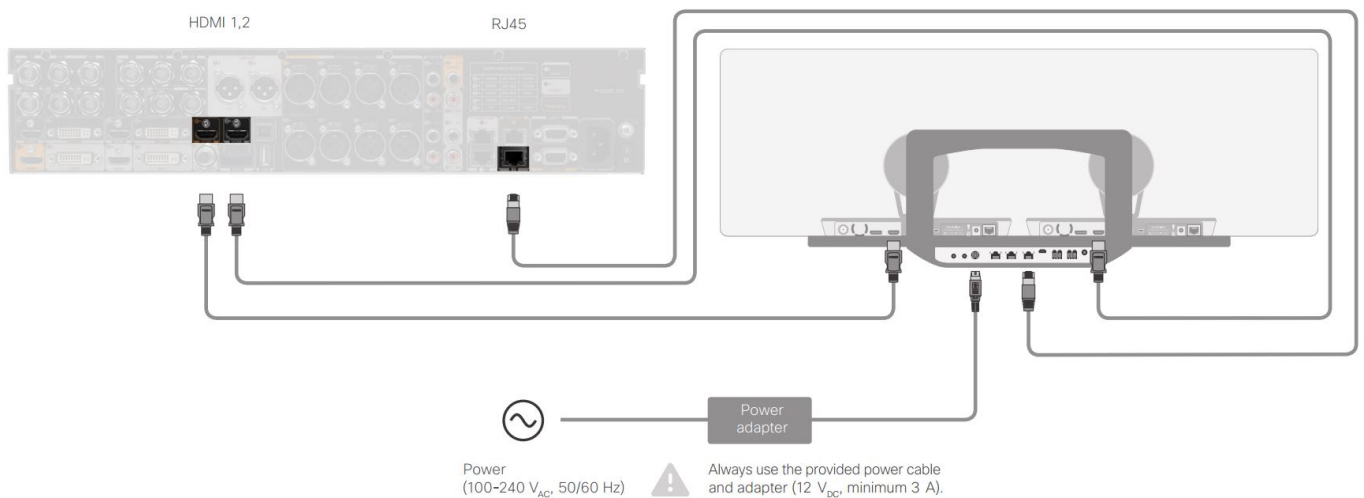
配置Speaker Track 60以使用編解碼器C90

當使用帶C系列編解碼器的SpeakerTrack 60時，無法通過思科遠端控制TrC5控制編解碼器。相反，必須使用思科網真Touch 8使用者介面或外部控制設備。

佈線

1. 將影片電纜連線到編解碼器的監視器輸入 (HDMI 1和2) 。
2. 將乙太網連線到編解碼器的第二個乙太網埠。

此圖顯示帶有揚聲器聲道的C90佈線。



完成以下步驟即可安裝裝置：

1. 配置SX80/C40/C60或C90編解碼器。
2. 將RJ45電纜從編解碼器的網路埠2連線到揚聲器聲道的網路埠。
3. 將每個監視器的HDMI電纜連線到編解碼器上的HDMI輸入埠。
4. 接通揚聲器音軌的電源。
5. 將每個監視器的RJ45電纜連線到揚聲器導軌上的相應網路埠。
6. 將每個監視器的電源線連線到揚聲器軌道。

啟用揚聲器音軌

佈線完成後，確保Speaker Track配置設定正確。

```
xConfiguration Cameras SpeakerTrack ConnectorDetection CameraLeft: 1
Configuration Cameras SpeakerTrack ConnectorDetection CameraRight: 2
xConfiguration Cameras SpeakerTrack ConnectorDetection Mode: Auto
xConfiguration Cameras SpeakerTrack Mode: Auto
xConfiguration Cameras SpeakerTrack TrackingMode: Default
xCommand Cameras SpeakerTrack Activate
```

驗證

使用本節內容，確認您的組態是否正常運作。

- 編解碼器 — TC7.3.0
- 揚聲器軌道 — MT7.3.0
- Precision60 - HC7.3.0

1. 確保編解碼器、揚聲器音軌和監視器使用相同的軟體版本（數字）字尾。
2. 檢查監視器狀態並驗證是否正確檢測到監視器序列號和韌體。

xstatus Camera

```
*s Camera 1 HardwareID: "55000000"
*s Camera 1 IPAddress: "169.254.1.43"
*s Camera 1 MacAddress: "E4:C7:22:65:3F:D3"
*s Camera 1 Manufacturer: "Cisco"
*s Camera 1 Model: "Precision 60 Camera"
*s Camera 1 Position Focus: 4200
*s Camera 1 Position Pan: 3600
*s Camera 1 Position Tilt: -650
*s Camera 1 Position Zoom: 4128
*s Camera 1 SerialNumber: "FTT181100R5"
*s Camera 1 SoftwareID: "HC7.3.0.8cb420c, 2014-12-12"

*s Camera 2 HardwareID: "55000000"
*s Camera 2 IPAddress: "169.254.1.44"
*s Camera 2 MacAddress: "E4:C7:22:65:3F:EE"
*s Camera 2 Manufacturer: "Cisco"
*s Camera 2 Model: "Precision 60 Camera"
*s Camera 2 Position Focus: 0
*s Camera 2 Position Pan: 3600
*s Camera 2 Position Tilt: -650
*s Camera 2 Position Zoom: 0
*s Camera 2 SerialNumber: "FTT181100R1"
*s Camera 2 SoftwareID: "HC7.3.0.8cb420c, 2014-12-12"
```

3. 檢查「Speaker Track (揚聲器音軌)」狀態，以驗證其可用性和狀態。

xstatus // speakerTrack

```
*s Cameras SpeakerTrack Availability: Available
*s Cameras SpeakerTrack LeftCamera VideoInputConnector: 1
*s Cameras SpeakerTrack RightCamera VideoInputConnector: 2
*s Cameras SpeakerTrack Status: Active
```

4. 驗證是否正確檢測到Speaker Track韌體。

xstatus // Peripherals

```
*s Peripherals ConnectedDevice 1045 Name: "SpeakerTrack 60"
*s Peripherals ConnectedDevice 1045 SoftwareInfo: "MT7.3.0.8cb420c"
*s Peripherals ConnectedDevice 1045 Status: Connected
*s Peripherals ConnectedDevice 1045 Type: SpeakerTracker
```

疑難排解

本節提供的資訊可用於排解組態的任何問題。

驗證揚聲器音軌狀態以確保電纜設定正確。

```
xstatus // speakerTrack
```

```
*s Cameras SpeakerTrack Availability: Available  
*s Cameras SpeakerTrack LeftCamera VideoInputConnector: 1  
*s Cameras SpeakerTrack RightCamera VideoInputConnector: 2  
*s Cameras SpeakerTrack Status: Active
```

輸出的描述為：

***s監視器SpeakerTrack可用性**可以具有以下狀態之一：

- Off
- 不可用
- 可使用：

每種狀態都有不同的含義：

- ***s監視器SpeakerTrack可用性：Off** — 這表示從配置中關閉了Speaker Track選項。
- ***s監視器揚聲器跟蹤狀態：不可用** — 這意味著控制元件（揚聲器音軌/監視器）出現問題。
- ***s攝影機SpeakerTrack可用性：可用** — 這表示控制電纜設定正確。

```
*s監視器SpeakerTrack LeftCamera VideoInputConnector:1
```

```
*s監視器SpeakerTrack RightCamera VideoInputConnector:2
```

此狀態描述監視器與編解碼器的HDMI連線。如果連線正確，則前一個狀態是預期輸出。

如果拔下左監視器的HDMI電纜，則狀態更改為：

```
*s Cameras SpeakerTrack LeftCamera VideoInputConnector: 0  
*s Cameras SpeakerTrack RightCamera VideoInputConnector: 2
```

如果拔下右監視器的HDMI電纜，則狀態更改為：

```
*s Cameras SpeakerTrack LeftCamera VideoInputConnector: 1  
*s Cameras SpeakerTrack RightCamera VideoInputConnector: 0
```

這可能導致揚聲器音軌無法正常工作。

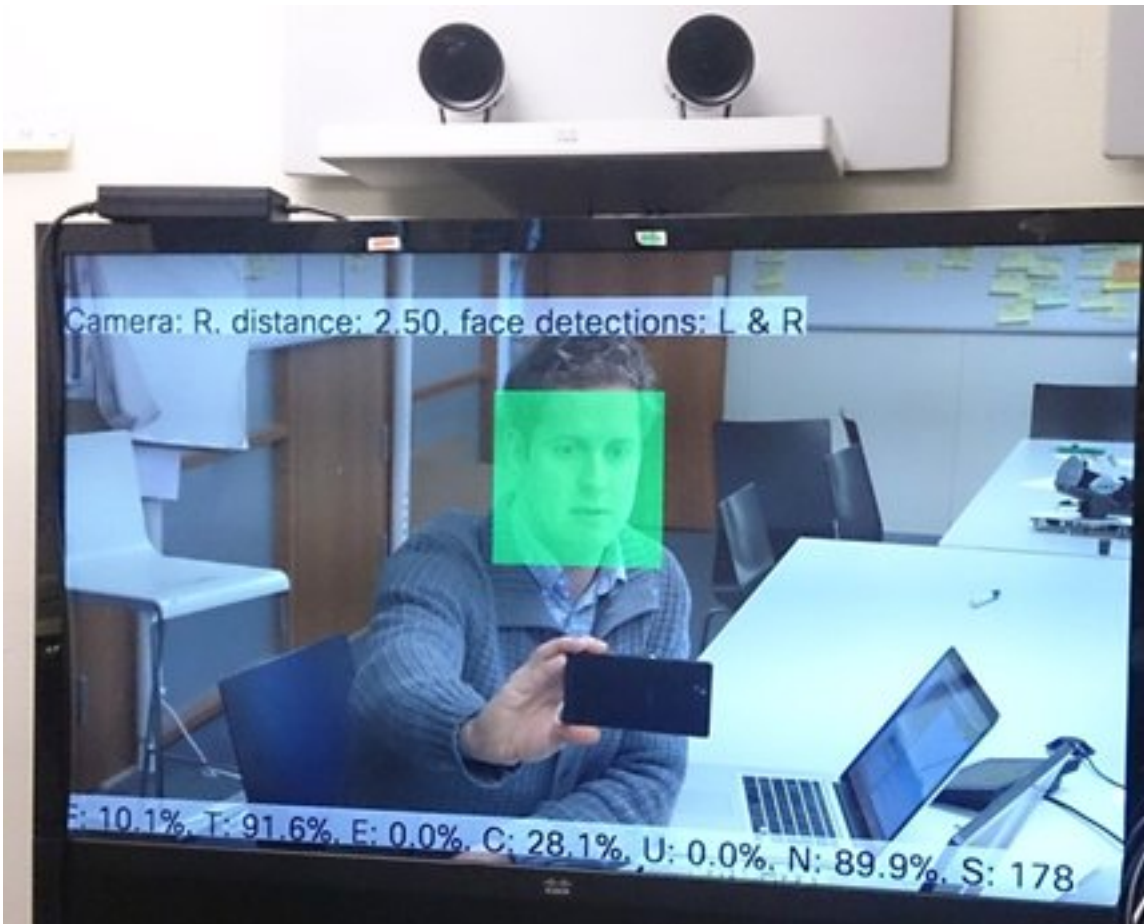
***s監視器揚聲器跟蹤狀態：非活動**

使用者已從觸控面板中選擇「手動跟蹤」，並已禁用「自動跟蹤」。可以使用**xCommand Cameras SpeakerTrack Activate**命令啟用此功能。

診斷

若要驗證面部檢測機制的功能，請輸入以下命令以啟動活動揚聲器和面部檢測：

```
xCommand Experimental SpeakerTrack Diagnostics Start Tracking: On
```

記錄檔

日誌顯示成功安裝揚聲器音軌的良好輸出示例。

終端在監視器和揚聲器軌道配對時捕獲日誌，如下所示：

```
15342.61 CAMERA I: PairingStatus Starting: 1 Paired: 1 Connected: 1
15342.61 CAMERA I: PairingStatus MacAddr: 'E4:C7:22:65:3F:D3'
Ipv4: '' Ipv6: '' Ipv6Global: 'fe80::e6c7:22ff:fe65:3fd3'

15342.78 CAMERA I: PairingStatus Starting: 1 Paired: 1 Connected: 1
15342.79 CAMERA I: PairingStatus MacAddr: 'E4:C7:22:65:3F:EE'
Ipv4: '' Ipv6: '' Ipv6Global: 'fe80::e6c7:22ff:fe65:3fee'

15342.81 SpeakerTrack I: Peripheral C0:67:AF:58:B8:2D does not need SW upgrade
15342.90 CAMERA I: PairingStatus Starting: 0 Paired: 1 Connected: 1
15342.90 CAMERA I: PairingStatus MacAddr: 'E4:C7:22:65:3F:D3'
Ipv4: '' Ipv6: '' Ipv6Global: 'fe80::e6c7:22ff:fe65:3fd3'
```

連線狀態顯示Speaker Track已成功安裝。