

# 排除CPNR中的區域CCM伺服器許可證驗證警告故障

## 目錄

[簡介](#)

[必要條件](#)

[需求](#)

[元件](#)

[問題](#)

[疑難排解](#)

[網路通訊](#)

[時間同步](#)

[NTP服務問題](#)

[重新註冊](#)

[憑據檢查](#)

[驗證](#)

[相關資訊](#)

## 簡介

本文描述對Cisco Prime Network Registrar(CPNR)中的「區域CCM伺服器無法驗證許可證」錯誤進行故障排除的步驟。

## 必要條件

### 需求

思科建議您瞭解以下主題：

- CPNR
- Linux

### 元件

本文檔中的資訊基於CPNR 8.x及更高版本。

本文中的資訊是根據特定實驗室環境內的裝置所建立。文中使用到的所有裝置皆從已清除（預設）的組態來啟動。如果您的網路運作中，請確保您瞭解任何指令可能造成的影響。

## 問題

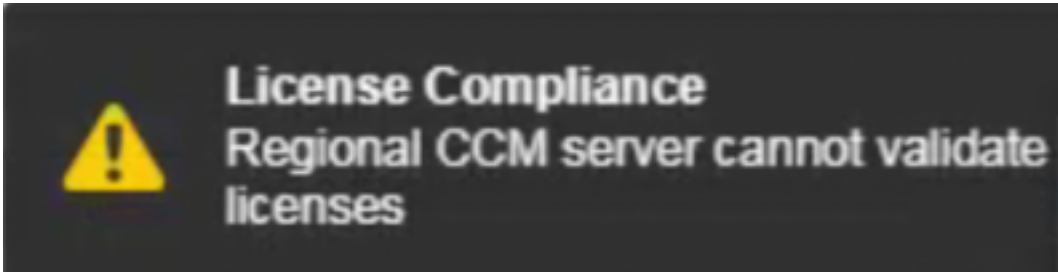
從8.0版開始，CPNR為中央配置管理(CCM)、授權域名系統(DNS)、快取DNS、動態主機配置協定(DHCP)和IP地址管理(IPAM)服務或這些服務的組合提供單獨的許可證。

無論何時登入到區域群集還是本地群集，都會檢查系統的整體許可狀態。

如果存在任何違規，您將收到違規和詳細資訊的通知。此通知僅對每個使用者會話執行一次。

此外，您還可以在每頁上看到一條指示違規的消息。

在本地CPNR GUI上，以下警告消息將針對此類許可證違規顯示在右下方：許可證合規性：地區CCM伺服器無法驗證許可證。



此外，當您從CLI登入到nrcmd時，將看到這些警告消息。

```
./nrcmd
101 ok, with warning
Regional CCM server cannot validate licenses.
```

可從群集中受影響的本地伺服器的日誌(config\_ccm\_1\_log)中看到這些錯誤消息。

日誌檔案位置為/var/nwreg2/local/logs/

```
config_ccm_1_log:04/25/2020 18:30:58 config/ccm/1 Info Server 0 06244 conn(0x3a33): Regional CCM
server cannot validate licenses.
config_ccm_1_log:04/25/2020 18:30:58 config/ccm/1 Info Server 0 06244 conn(0x3a33): Regional CCM
server cannot validate licenses.
04/25/2020 21:04:21 config/ccm/1 Warning Server AX_ETIMEDOUT 06529 Failed to connect to regional
with address 10.yy.yy.yy:1244 for license utilization reporting.
04/26/2020 1:04:21 config/ccm/1 Warning Server AX_ETIMEDOUT 06529 Failed to connect to regional
with address 10.yy.yy.yy:1244 for license utilization reporting.
```

## 疑難排解

### 網路通訊

- 開啟防火牆中的埠 ( 1234和1244 )，以便在本地伺服器和區域伺服器之間進行通訊。可以檢查此檔案，以查詢環境中是否為「本地」和「區域」之間的通訊配置了任何其他備用埠。基於此，可以檢查網路是否易於通訊。

```
# more /opt/nwreg2/local/conf/cnr.conf | grep -i ccm
cnr.regional-ccm-port=1244
cnr.ccm-port=1234
cnr.ccm-mode=local
#
```

- 檢查埠是否正在偵聽。

```
#netstat -an | grep -i 1234
```

```
#netstat -an | grep -i 1244
```

- 在本地伺服器的CLI中執行資料包捕獲，以便在將本地註冊到區域以獲取許可證時使用Wireshark工具分析捕獲。

```
#tcpdump -i any host x.x.x.x -w /license-registration.pcap
```

其中x.x.x.x是區域伺服器IP地址。

## 時間同步

如果本地伺服器和區域伺服器之間的時間不同步，則兩者無法相互通訊。確保時間偏差不超過5分鐘。

確保本地和區域伺服器均同步到通用網路時間協定(NTP)伺服器，以避免時間同步問題。

這些命令可用於分別檢查本地和區域上的時間同步和NTP服務狀態。

- 日期

```
(Regional)
```

```
# date
```

```
Sun Aug 9 17:20:57 IST 2020
```

```
(Local)
```

```
# date
```

```
Sun Aug 9 17:21:20 IST 2020
```

- ntpq -p

```
# ntpq -p
```

```
remote          refid          st t when poll reach  delay  offset  jitter
=====
NTP-SERVER-1 .INIT.          16 u   - 1024   0   0.000   0.000   0.000
NTP-SERVER-2 .INIT.          16 u   - 1024   0   0.000   0.000   0.000
#
```

- /etc/init.d/ntpd status

```
# /etc/init.d/ntpd status
```

```
ntpd (pid 23736) is running...
```

- strace ntpq -pn :::1|& grep -i conn

```
# strace ntpq -pn :::1|& grep -i conn
```

```
connect(3, {sa_family=AF_FILE, path="/var/run/nscd/socket"}, 110) = -1 ENOENT (No such file or directory)
```

```
connect(3, {sa_family=AF_FILE, path="/var/run/nscd/socket"}, 110) = -1 ENOENT (No such file or directory)
```

```
connect(3, {sa_family=AF_INET6, sin6_port=htons(123), inet_pton(AF_INET6, ":::1", &sin6_addr), sin6_flowinfo=0, sin6_scope_id=0}, 28) = 0
```

```
#
```

## NTP服務問題

這些輸出是NTP服務不工作情況的示例。

- **ntpq -p**

```
# ntpq -p
ntpq: read: Connection refused
```

- **/etc/init.d/ntpd status**

```
# /etc/init.d/ntpd status
ntpd is stopped
```

跟蹤NTP連線。

- **strace ntpq -pn :::1|& grep -i conn**

```
# strace ntpq -pn :::1|& grep -i conn
connect(3, {sa_family=AF_FILE, path="/var/run/nscd/socket"}, 110) = -1 ENOENT (No such file or
directory)
connect(3, {sa_family=AF_FILE, path="/var/run/nscd/socket"}, 110) = -1 ENOENT (No such file or
directory)
connect(3, {sa_family=AF_INET6, sin6_port=htons(123), inet_pton(AF_INET6, ":::1", &sin6_addr),
sin6_flowinfo=0, sin6_scope_id=0}, 28) = 0
recvfrom(3, 0x7fffb9091bf0, 512, 0, 0, 0) = -1 ECONNREFUSED (Connection refused)
write(2, "Connection refused\n", 19Connection refused
```

此命令可用於重新啟動NTP服務。

- **/etc/init.d/ntpd restart**

```
# /etc/init.d/ntpd restart
Shutting down ntpd: [FAILED]
Starting ntpd: [ OK ]
#
```

## 重新註冊

- 使用此命令將本地伺服器重新註冊到區域伺服器以獲得許可證。

```
/opt/nwreg2/local/usrbin/nrcmd -L -N admin -P password
license register cdns 10.xx.xx.xx 1244
```

### license

license - Views and updates license information

### Synopsis

```
license register [cdns|dns|dhcp[,...]] [<regional-ip>] [<regional-port>]
license <FLEXlm-filename> create
license <key> delete
license list
license listnames
license listbrief
license <key> [show]
license <key> get <attribute>
license showUtilization
```

## Description

The license command allows you to view, create, or delete the FLEXlm licenses on a regional cluster and to register a local cluster with a regional cluster for licensing.

The command (showUtilization) also allows you to view the number of utilized IP nodes against the RTU's (Right-to-Use).

NOTE: The license command uses a different syntax when connected to releases prior to 7.0. See the documentation for the specific release.

## 憑據檢查

在區域伺服器GUI中，驗證操作>管理集群>本地主機中提供的管理員名稱、密碼和埠資訊是否正確。

。

The screenshot displays the Cisco Prime Network Registrar Regional GUI. The main content area is titled 'List/Add Remote Clusters' and shows a message: 'Server cluster 'annan-local-cpr-8-3-5' was successfully resynchronized.' Below this, the 'Edit Remote Cluster' configuration page for 'annan-local-cpr-8-3-5' is visible. The configuration includes fields for Name, DNS Host Name, IP Address (10.xx.xx.xx), Admin Name (admin), Admin Password, SCP Port (2234), and Use SSL (optional). There are also sections for 'Licensed Services' and 'Webserver Settings' with various checkboxes and input fields. The interface includes a navigation menu on the left and a status bar at the bottom.

## 驗證

- 登入GUI，您會看到警告消息彈出視窗不再可用。
- 訪問nrcmd並驗證警告是否不再出現。

## 相關資訊

- 部署CPNR:[https://www.cisco.com/c/en/us/td/docs/net\\_mgmt/prime/network\\_registrar/8-2/user/guide/CPNR\\_8\\_2\\_User\\_Guide/UG03\\_Dep.html](https://www.cisco.com/c/en/us/td/docs/net_mgmt/prime/network_registrar/8-2/user/guide/CPNR_8_2_User_Guide/UG03_Dep.html)
- CPNR使用者介面  
: [https://www.cisco.com/c/en/us/td/docs/net\\_mgmt/prime/network\\_registrar/8-2/user/guide/CPNR\\_8\\_2\\_User\\_Guide/UG02\\_Int.html?bookSearch=true](https://www.cisco.com/c/en/us/td/docs/net_mgmt/prime/network_registrar/8-2/user/guide/CPNR_8_2_User_Guide/UG02_Int.html?bookSearch=true)

- CPNR CLI參考指南  
: [https://www.cisco.com/c/dam/en/us/td/docs/net\\_mgmt/prime/network\\_registrar/8-2/command/reference/CPNR\\_8\\_2\\_CLI\\_Ref\\_Guide.pdf](https://www.cisco.com/c/dam/en/us/td/docs/net_mgmt/prime/network_registrar/8-2/command/reference/CPNR_8_2_CLI_Ref_Guide.pdf)
- CPNR使用手冊 : [https://www.cisco.com/c/en/us/td/docs/net\\_mgmt/prime/network\\_registrar/8-2/user/guide/CPNR\\_8\\_2\\_User\\_Guide.html](https://www.cisco.com/c/en/us/td/docs/net_mgmt/prime/network_registrar/8-2/user/guide/CPNR_8_2_User_Guide.html)
- [技術支援與文件 - Cisco Systems](#)