

Auth Reject-Unauthorized SAID錯誤消息和 12.2(8)BC1中的BPI配置更改

目錄

[簡介](#)

[開始之前](#)

[慣例](#)

[必要條件](#)

[採用元件](#)

[配置基於DOCSIS 1.0的BPI的更改的詳細資訊](#)

[未使用基線隱私配置選項型別17時顯示的症狀](#)

[如何配置基線隱私配置選項型別17](#)

[結論](#)

[相關資訊](#)

簡介

[CableLabs](#) (管理有關有線電纜資料服務介面規範(DOCSIS)有線電纜資料機和有線電纜資料機終端系統(CMTS)的標準的機構)對CMTS允許DOCSIS 1.0有線電纜資料機在資料機與CMTS之間建立基線保密性介面(BPI)加密的方式進行了重要的變更。這些強制變更可能導致某些使用DOCSIS配置檔案的纜線資料機無法聯機，這些配置檔案適用於低於12.2(8)BC1的Cisco IOS®版本。此外，以下消息可能會在CMTS上生成：

```
%UBR7200-3-AUTH_REJECT_UNAUTHORIZED_SAID: <132>CMTS[ Cisco ]:<66030104>
```

```
Auth Reject - Unauthorized SAID. CM Mac Addr <0081.9607.3831>
```

解決此問題並遵守新更改的方法是確保至少一個BPI配置選項在電纜數據機下載的DOCSIS配置檔案中指定。

本文檔描述受此更改影響的系統中出現的症狀，以及如何快速更新DOCSIS配置檔案以符合新的BPI配置規範。

開始之前

慣例

如需文件慣例的詳細資訊，請參閱[思科技術提示慣例](#)。

必要條件

本文件沒有特定先決條件。

採用元件

本檔案中的資訊是根據以下軟體和硬體版本。

- Cisco IOS版本12.2(8)BC1及更高版本。
- 所有Cisco CMTS產品，包括uBR10000、uBR7200和uBR7100系列CMTS。
- 所有版本的Cisco DOCSIS客戶端裝置(CPE)配置器工具。
- 本檔案僅適用於已布建為在DOCSIS 1.0模式下運作並使用DOCSIS 1.0模式BPI的纜線資料機。

本文中的資訊是根據特定實驗室環境內的裝置所建立。文中使用到的所有裝置皆從已清除 (預設) 的組態來啟動。如果您在即時網路中工作，請確保在使用任何命令之前瞭解其潛在影響。

配置基於DOCSIS 1.0的BPI的更改的詳細資訊

BPI規範的最新修訂版有一個新要求；如果在DOCSIS 1.0模式下調配的電纜數據機需要運行BPI，則DOCSIS配置檔案和隨後來自電纜數據機的註冊請求中必須存在BPI配置設定選項Type 17。

有關更改的更多詳細資訊，請參閱CableLabs工程更改通知RFI-N-02005。本文檔僅適用於CableLabs註冊參與者。如需詳細資訊，請參閱[CableLabs](#)。

12.2(8)BC1之前的CMTS Cisco IOS版本不需要在DOCSIS 1.0模式下調配的電纜數據機使用BPI註冊到BPI配置選項。從12.2(8)BC1及更高版本開始，必須包含額外的BPI配置選項。

未使用基線隱私配置選項型別17時顯示的症狀

如果纜線資料機已設定為在DOCSIS 1.0模式下運作並使用BPI，但尚未指定BPI組態選項，則它們不會達到熟悉的online(pt)狀態。不過，它們似乎會達到線上了。它們似乎會迅速離線。當纜線資料機開始與CMTS協商BPI引數時，CMTS的控制檯上可能會顯示以下錯誤消息：

```
uBR7246VXR# term mon
!--- Necessary for a Telnet session. uBR7246VXR# 01:27:42: %UBR7200-3-
AUTH_REJECT_UNAUTHORIZED_SAID: <132>CMTS[Cisco]:<66030104> Auth Reject - Unauthorized SAID. CM
Mac Addr <0090.9607.382f> 01:27:50: %UBR7200-3-AUTH_REJECT_UNAUTHORIZED_SAID:
<132>CMTS[Cisco]:<66030104> Auth Reject - Unauthorized SAID. CM Mac Addr <0090.9607.3831>
01:27:55: %UBR7200-3-AUTH_REJECT_UNAUTHORIZED_SAID: <132>CMTS[Cisco]:<66030104> Auth Reject -
Unauthorized SAID. CM Mac Addr <0050.7366.12fb> 01:27:57: %UBR7200-3-
AUTH_REJECT_UNAUTHORIZED_SAID: <132>CMTS[Cisco]:<66030104> Auth Reject - Unauthorized SAID. CM
Mac Addr <0050.7366.2223>
```

通過應用調試來更仔細地分析纜線資料機無法執行BPI協商的原因，您可以看到CMTS宣稱纜線資料機未正確布建為執行BPI，儘管資料機本身嘗試發起BPI。

```
uBR7246# debug cable privacy
CMTS privacy debugging is on
May 23 01:39:27.214: CMTS Received AUTH REQ.
May 23 01:39:27.214: Auth-Req contains 1 SID(s).
May 23 01:39:27.214: SIDs are not provisioed to run Baseline Privacy.
May 23 01:39:27.214: Unauthorized SID in the SID list
May 23 01:39:27.214: Sending KEK REJECT.
01:31:06: %UBR7200-3-AUTH_REJECT_UNAUTHORIZED_SAID: <132>CMTS[Cisco]:<66030104>
```

注意：在上述偵錯中，已布建的錯誤拼寫為已布建。為了解決IOS版本12.2(8)BC1中出現的問題，我們提出了修飾性錯誤CSCdx67908(僅供註冊客戶使用)

如何配置基線隱私配置選項型別17

使用Cisco DOCSIS CPE Configurator工具，可在配置檔案中指定下列選項中的至少一個，修改在DOCSIS 1.0模式下運行的電纜數據機的DOCSIS配置檔案，以包括BPI配置選項。所有這些選項都可以在Cisco DOCSIS CPE Configurator工具的Baseline Privacy頁籤下找到。還列出了每個引數的預設值。

基線隱私配置選項	預設值
授權等待超時	10
重新授權等待超時	10
授權寬限時間	600
操作等待超時	10
重新生成金鑰等待超時	10
TEK寬限時間	600
授權拒絕等待超時	60

請注意，SA Map Wait Timeout和SA Map Max Retries僅適用於在DOCSIS 1.1模式下運行的電纜數據機，因此不得在DOCSIS配置檔案中指定在DOCSIS 1.0模式下運行的電纜數據機。

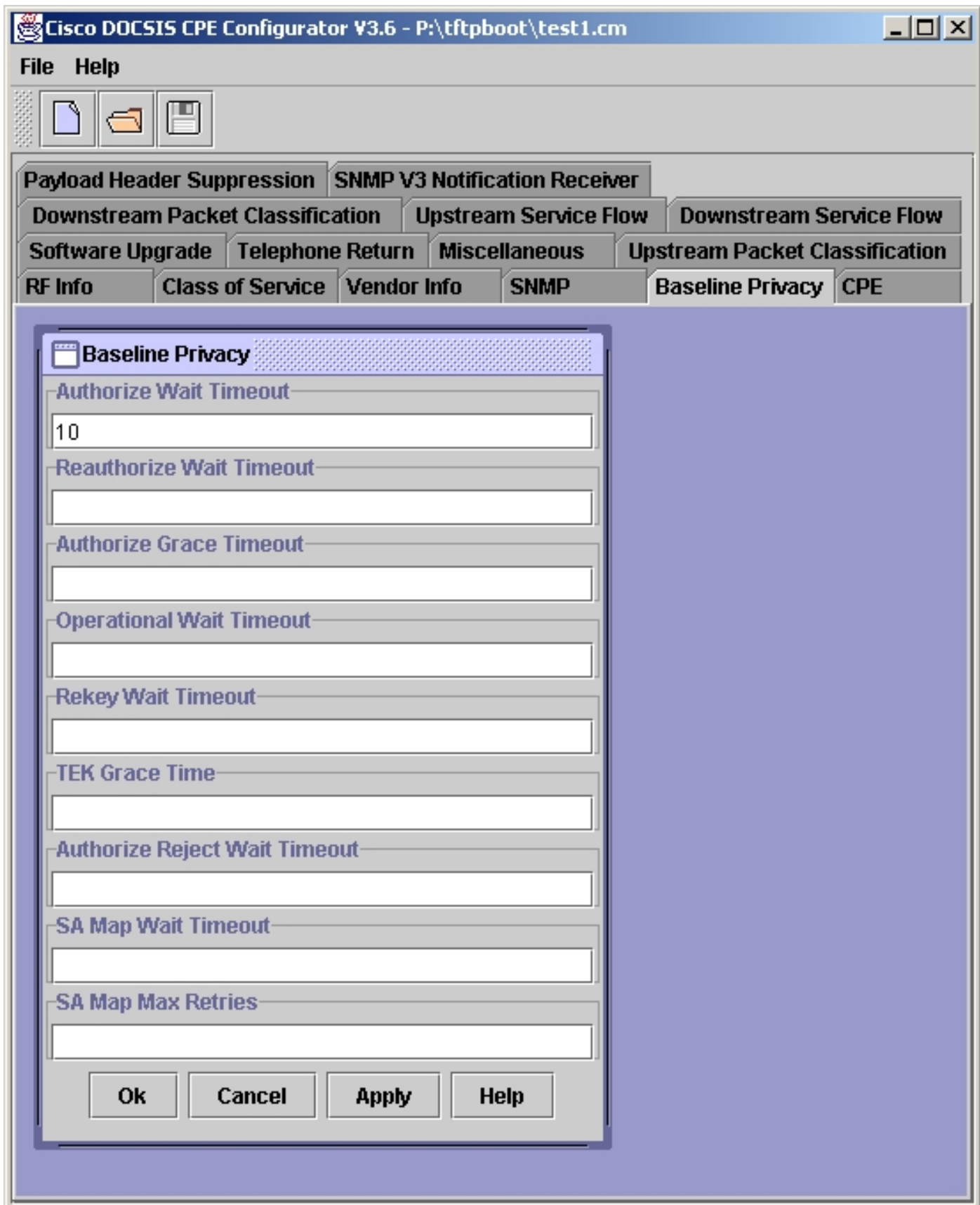
註：雖然上述BPI配置選項型別17值是預設值，但是您仍需要在DOCSIS CPE配置器工具中指定這些值之一，以啟用BPI配置選項型別17。

下面列出兩個示例，討論如何使用Cisco DOCSIS CPE配置器工具使用各種工具設定其中的一個或多個值。也可以使用其他形式的DOCSIS配置檔案編輯器或構建器。

示例 — 僅指定一個引數

在本示例中，Cisco DOCSIS CPE Configurator GUI用於將Authorize Wait Timeout引數設定為預設值10。設定此值將在DOCSIS配置檔案中放置所需的BPI配置選項。

下圖顯示將BPI配置選項插入DOCSIS配置檔案的引數之一。



填寫此欄位後，選擇Apply -> OK按鈕。按正常方式儲存DOCSIS配置檔案。

示例 — 指定所有引數

在本示例中，Cisco DOCSIS CPE配置器GUI用於將作為BPI配置選項一部分的所有引數設定為預設值。請注意，未完成SA Map Wait Timeout和SA Map Max Retries欄位。這些欄位只適用於在DOCSIS 1.1模式下運行的電纜數據機，因此，對於在DOCSIS 1.0模式下運行的電纜數據機，不能

在DOCSIS配置檔案中指定這些欄位。

下圖顯示屬於BPI配置選項的所有引數。

The screenshot shows the Cisco DOCSIS CPE Configurator V3.6 interface. The main window title is "Cisco DOCSIS CPE Configurator V3.6 - P:\tftpboot\test1.cm". The menu bar includes "File" and "Help". Below the menu bar are icons for file operations. The main area contains several tabs: "Payload Header Suppression", "SNMP V3 Notification Receiver", "Downstream Packet Classification", "Upstream Service Flow", "Downstream Service Flow", "Software Upgrade", "Telephone Return", "Miscellaneous", "Upstream Packet Classification", "RF Info", "Class of Service", "Vendor Info", "SNMP", "Baseline Privacy", and "CPE". The "Baseline Privacy" tab is selected and highlighted. This tab contains the following configuration fields:

- Authorize Wait Timeout: 10
- Reauthorize Wait Timeout: 10
- Authorize Grace Timeout: 600
- Operational Wait Timeout: 10
- Rekey Wait Timeout: 10
- TEK Grace Time: 600
- Authorize Reject Wait Timeout: 60
- SA Map Wait Timeout: (empty)
- SA Map Max Retries: (empty)

At the bottom of the dialog box are four buttons: "Ok", "Cancel", "Apply", and "Help".

填寫這些欄位後，選擇Apply -> OK。按正常方式儲存DOCSIS配置檔案。

結論

思科致力確保uBR套件的CMTS產品儘可能貼近DOCSIS規範的最新版本。雖然在某些極少數情況下，此策略似乎會在短期內導致向後相容性的丟失或不便，但可確保長期而言，部署思科CMTS裝置的服務提供商能夠確保與類似合規的第三方DOCSIS產品的互操作性。

相關資訊

- [Cisco CMTS上的DOCSIS 1.0基線隱私](#)
- [CableLabs纜線資料機專案首頁](#)
- [技術支援 - Cisco Systems](#)

關於此翻譯

思科已使用電腦和人工技術翻譯本文件，讓全世界的使用者能夠以自己的語言理解支援內容。請注意，即使是最佳機器翻譯，也不如專業譯者翻譯的內容準確。Cisco Systems, Inc. 對這些翻譯的準確度概不負責，並建議一律查看原始英文文件（提供連結）。