

電纜數據機配置常見問題

目錄

[簡介](#)

[Cisco電纜數據機中的預設橋接配置是什麼樣的？](#)

[如何配置用於路由的思科電纜數據機？](#)

[如何將電纜數據機配置為執行網路地址轉換\(NAT\)的路由器？](#)

[如何配置電纜網關，使其在沒有網守的情況下靜態執行VoIP？](#)

[如何在電纜環境中配置H.323 RAS VoIP？](#)

[如何在電纜數據機上配置IPSec？](#)

[如何在電纜數據機上配置GRE？](#)

[在某些纜線資料機中，纜線介面下會顯示的cable-modem boot admin 2和cable-modem boot oper 5指令的含義是什麼？](#)

[哪些纜線資料機符合DOCSIS 1.1？](#)

[相關資訊](#)

簡介

本文解答與思科電纜數據機配置相關的常見問題(FAQ)。

問：思科電纜數據機中的預設橋接配置是什麼樣的？

A.將uBR9xx從機箱中拉出並通電後，它將作為網橋運行。請記住，網橋後主機的預設網關必須是電纜數據機終端系統(CMTS)的電纜輔助IP地址。本範例中使用的是執行Cisco IOS®軟體版本12.1(1)T的uBR924。

這是uBR924聯機後預設配置作為網橋的樣子：

```
Router#show run
Building configuration...

Current configuration:
!
! No configuration change since last restart
!
version 12.1
no service pad
service timestamps debug uptime
service timestamps log uptime
no service password-encryption
!
hostname Router
!
!
clock timezone - -8
```

```

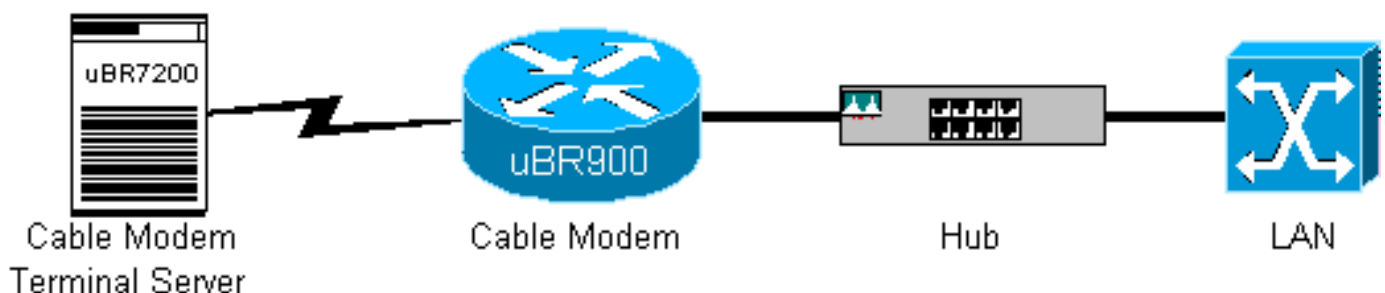
ip subnet-zero
no ip routing
!
!
voice-port 0
  input gain -2
!
voice-port 1
  input gain -2
!
!
interface Ethernet0
  ip address 10.2.3.6 255.255.255.0
  no ip route-cache
  bridge-group 59
  bridge-group 59 spanning-disabled
!
interface cable-modem0
  ip address negotiated
  no ip route-cache
  cable-modem downstream saved channel 525000000 7 1
  cable-modem Mac-timer t2 40000
  bridge-group 59
  bridge-group 59 spanning-disabled
!
ip default-gateway 10.2.3.1
ip classless
no ip http server
!
snmp-server engineID local 00000009020000021685B644
snmp-server packetsize 2048
snmp-server manager
!
line con 0
  transport input none
line vty 0 4
!
end

```

Router#

有關路由和橋接配置的詳細資訊，請參閱[橋接電纜數據機示例配置和驗證](#)。

問：如何配置用於路由的思科電纜數據機？



A. uBR9xx在裝置背面有一個四埠乙太網集線器(uBR904中的4個)。纜線資料機是機箱外面的橋接器裝置。完成以下步驟，將uBR9xx配置為路由器：

1. 從纜線資料機的乙太網路0(e0)和纜線資料機0介面中移除預設命令**bridge-group 59**和**bridge-group 59 spanning-disabled**。
2. 在uBR9xx的cable 0介面下發出命令**no cable-modem compliant-bridge**。

```

Router#configure terminal
Enter configuration commands, one per line.  End with CNTL/Z.
Router(config)#interface e0
Router(config-if)#no bridge-group 59

Router(config-if)#no bridge-group 59 spanning-disabled
Router(config-if)#interface cable 0
Router(config-if)#no bridge-group 59 spanning-disabled
Router(config-if)#no bridge-group 59
Router(config-if)#no cable-modem compliant bridge
Router(config-if)#exit
Router(config)#ip routing
Router(config)#^Z
Router#

```

註：uBR9xx或電纜語音介面卡120(CVA120)網橋後面的PC的預設網關必須設定為CMTS上的電纜輔助IP地址。當電纜數據機配置為路由器時，主機的預設網關與電纜數據機的e0介面相對應。uBR904作為路由器的配置如下所示：

```

no service pad
service timestamps debug uptime
service timestamps log uptime
no service password-encryption
!
hostname Router
!
clock timezone - 0
ip subnet-zero
!
interface Ethernet0
 ip address 100.1.1.1 255.255.255.0
 no ip directed-broadcast
 ip rip send version 2
 ip rip receive version 2
!
interface cable-modem0
 ip address negotiated
 no ip directed-broadcast
 ip rip send version 2
 ip rip receive version 2
 cable-modem downstream saved channel 453000000 28 1
 cable-modem Mac-timer t2 40000
 no cable-modem compliant bridge
!
router rip
 version 2
 network 10.0.0.0
 network 100.0.0.0
!
ip classless
ip route 0.0.0.0 0.0.0.0 10.1.1.10
no ip http server
!
!
line con 0
 transport input none
line vty 0 4
!
end

```

您還需要瞭解uBR9xx在橋接模式中的限制。如需路由和橋接配置的詳細資訊，請參閱[橋接纜線資料機範例組態和驗證](#)和[路由模式下纜線的範例組態和驗證](#)。

問：如何將電纜數據機配置為執行網路地址轉換(NAT)的路由器？

A.請參閱[在Cisco纜線資料機上使用cable-modem dhcp-proxy指令](#)。

問：如何配置電纜網關，使其在沒有網守的情況下靜態執行VoIP？

A.參閱[使用H323v2靜態對映的電纜數據機語音配置](#)。

問：如何在電纜環境中配置H.323 RAS VoIP？

A.參閱[使用H323v2與網守的動態對映進行電纜數據機語音配置](#)。

問：如何在電纜數據機上配置IPSec？

A.請參閱[IPSec Over Cable的示例配置和調試](#)。

問：如何在電纜數據機上配置GRE？

A.請參閱[GRE Tunnel Over Cable範例設定和驗證](#)。

問：在某些纜線資料機的纜線介面下顯示，cable-modem boot admin 2和cable-modem boot oper 5指令的含義是什麼？

A. Cisco IOS命令cable-modem boot admin 2 和cable-modem boot oper 5已新增到纜線資料機的纜線介面下，以支援有關從失敗的軟體升級中復原的DOCSIS工程變更通知。在任何情況下都不應更改或刪除這些命令。自Cisco IOS軟體版本12.1(3)T起，這些指令對組態已隱藏，這解釋了為什麼某些纜線資料機顯示這些指令，而某些纜線資料機不顯示這些指令。

問：哪些纜線資料機符合DOCSIS 1.1？

A.請參閱[CableHome™ -DOCSIS® -Packet Cable®認證產品](#)。

相關資訊

- [寬頻纜線產品支援](#)
- [技術支援 - Cisco Systems](#)