

通過Cisco Cache Engine配置RADIUS身份驗證

目錄

[簡介](#)

[必要條件](#)

[需求](#)

[採用元件](#)

[網路圖表](#)

[慣例](#)

[通過快取引擎配置RADIUS身份驗證過程](#)

[驗證](#)

[疑難排解](#)

[疑難排解指令](#)

[相關資訊](#)

簡介

本文提供如何透過快取引擎將適用於Microsoft Windows NT的Cisco安全存取控制伺服器(ACS)設定RADIUS驗證的說明。您應該運行Web Cache Communication Protocol Version 2(WCCPv2)，以正確執行此過程。有關WCCP版本2的詳細資訊，請參閱[在Cisco Cache引擎和路由器上配置Web快取通訊協定版本2](#)。

必要條件

需求

嘗試此設定之前，請確保符合以下要求：

- 熟悉適用於Windows或UNIX的Cisco Secure ACS。
- 熟悉路由器和快取引擎上的WCCPv2配置。

採用元件

本文中的資訊係根據以下軟體和硬體版本：

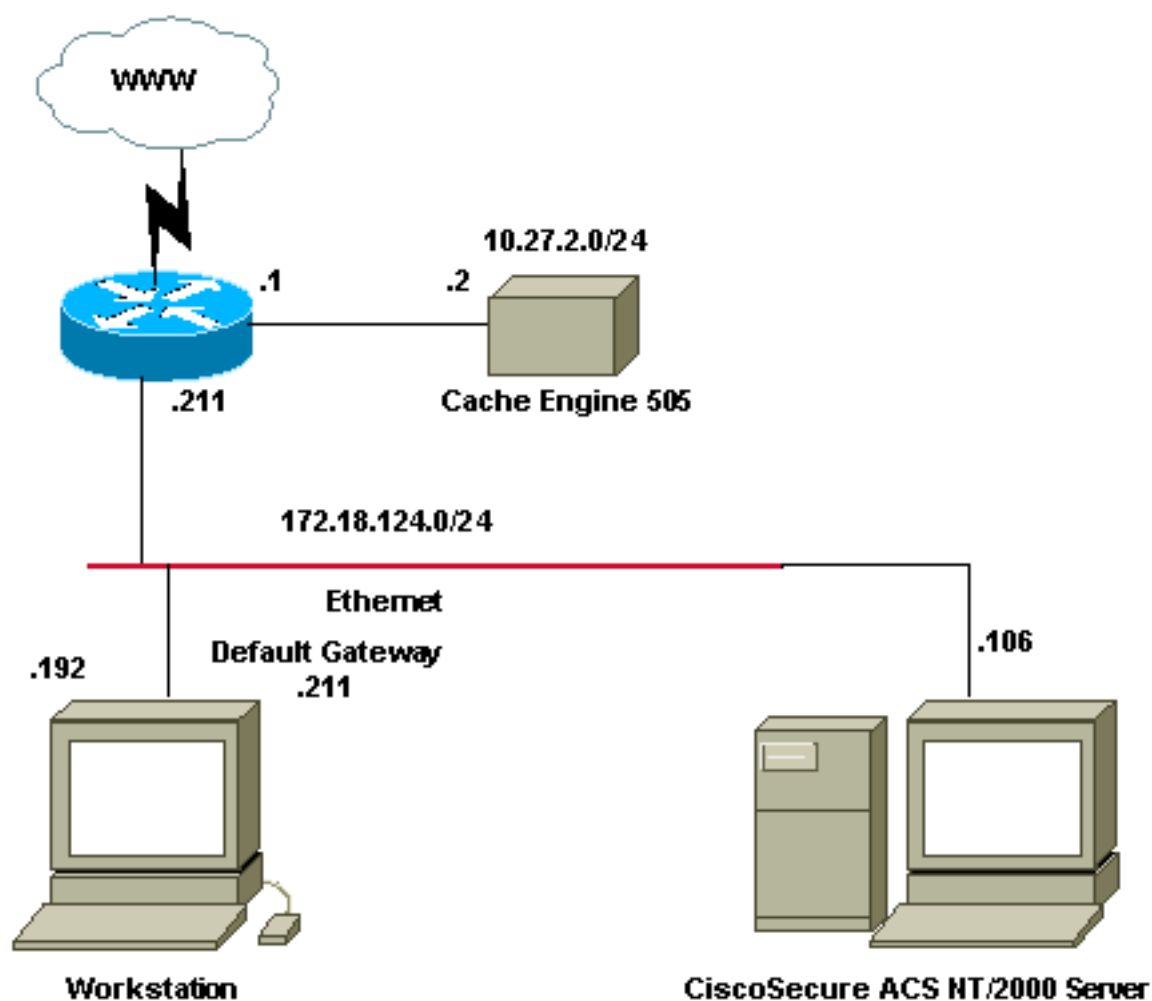
- 實驗環境下的思科快取引擎505，已清除設定
- 思科2600路由器
- 思科快取引擎軟體版本2.31
- Cisco IOS®軟體版本12.1(3)T 3
- 適用於Microsoft Windows NT/2000伺服器的Cisco安全ACS

本文中的資訊是根據特定實驗室環境內的裝置所建立。文中使用到的所有裝置皆從已清除（預設

) 的組態來啟動。如果您的網路正在作用，請確保您已瞭解任何指令可能造成的影響。

網路圖表

本檔案會使用以下網路設定：



慣例

如需文件慣例的詳細資訊，請參閱[思科技術提示慣例](#)。

通過快取引擎配置RADIUS身份驗證過程

使用以下步驟配置用於RADIUS身份驗證的快取引擎：

1. 在Cisco Secure ACS for Windows NT中，將快取引擎配置為網路訪問伺服器(NAS)。
2. 在Cisco Secure ACS for Windows NT中配置使用者資訊。
3. 為RADIUS配置快取引擎，並指定主機和金鑰資訊。

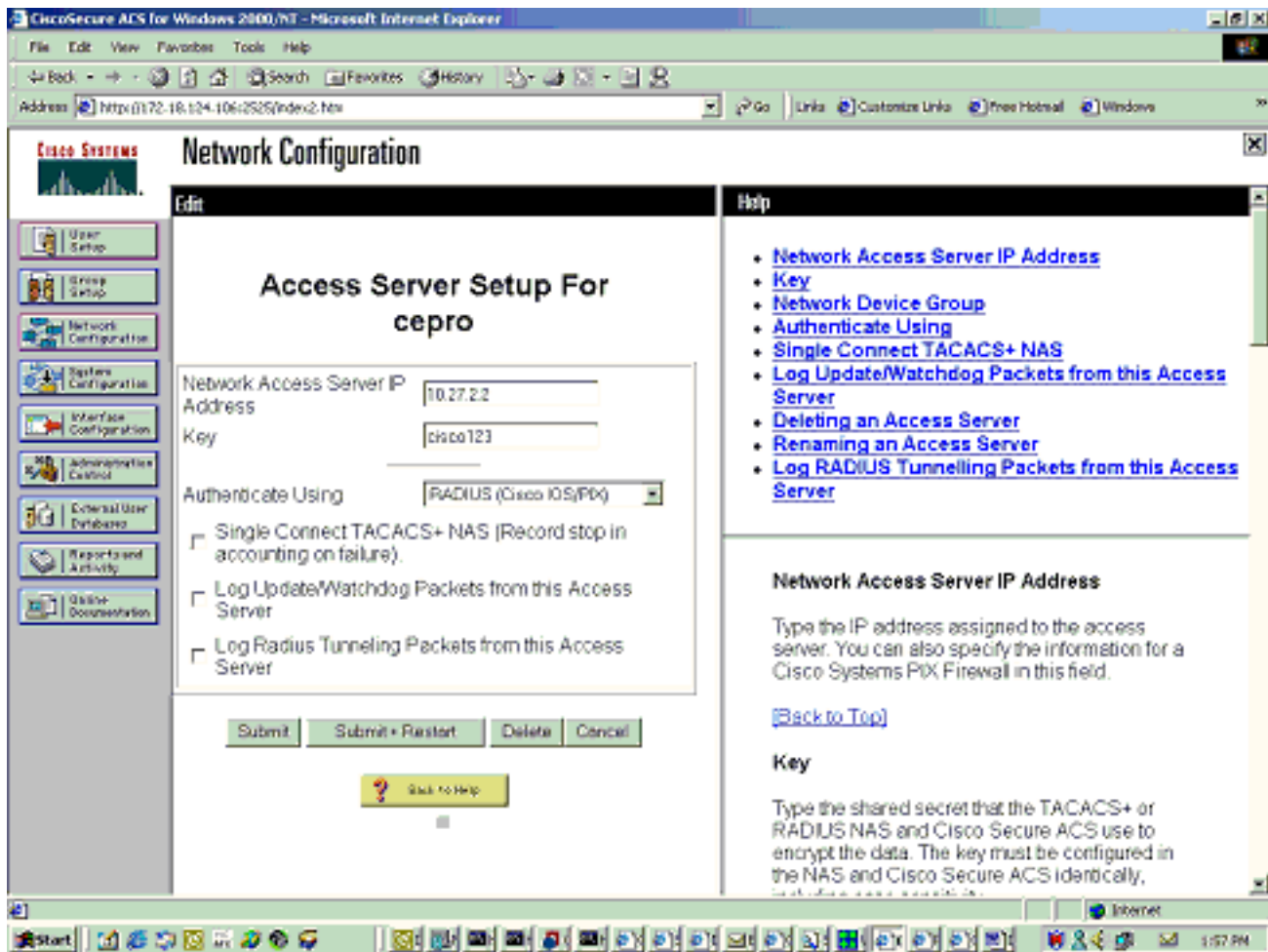
```
radius-server host 172.18.124.106
radius-server key cisco123
```

4. 為WCCP配置路由器。快取引擎的命令列應如下所示：

```
cepro#configure terminal
!--- Enter configuration commands, one per line. !--- End with CNTL/Z.
```

```
cepro(config)#radius-server host 172.18.124.106
cepro(config)#radius-server key cisco123
cepro#
```

這是適用於Windows NT的Cisco Secure ACS上的快取引擎/NAS配置：



這是Cisco Secure ACS for Windows NT上的「使用者設定」頁面：

CiscoSecure ACS for Windows 2000/NT - Microsoft Internet Explorer

File Edit View Favorites Tools Help

Back Forward Stop Home Search Favorites History Print Refresh

Address http://172.18.124.106:2525/index2.htm Go Links Customize Links Free HTML Windows

CISCO SYSTEMS User Setup

Edit

User: chbanks

Account Disabled

Supplementary User Info ?

Real Name

Description

User Field 3

User Setup ?

Password Authentication:

CiscoSecure PAP (Also used for CHAP/MS-CHAP/ARAP, if the Separate field is not checked.)

Password

Confirm Password

Separate (CHAP/MS-CHAP/ARAP)

Submit Delete Cancel

Help

- [Account Disabled](#)
- [Deleting a Username](#)
- [Supplementary User Info](#)
- [Password Authentication](#)
- [Group to which the user is assigned](#)
- [Callback](#)
- [Client IP Address Assignment](#)
- [Advanced Settings](#)
- [Network Access Restrictions](#)
- [Max Sessions](#)
- [Usage Quotas](#)
- [Account Disable](#)
- [Advanced TACACS+ Settings](#)
- [Enable Options](#)
- [TACACS+ Enable Control](#)
- [TACACS+ Enable Password](#)
- [TACACS+ Outbound Password](#)
- [IETF RADIUS Attributes](#)
- [Cisco IOS RADIUS Attributes](#)
- [Cisco VPN 3000 RADIUS Attributes](#)
- [Cisco VPN 5000 RADIUS Attributes](#)
- [Ascend RADIUS Attributes](#)
- [Microsoft RADIUS Attributes](#)

Account Disabled Status

User Setup

Group Setup

Network Configuration

System Configuration

Interface Configuration

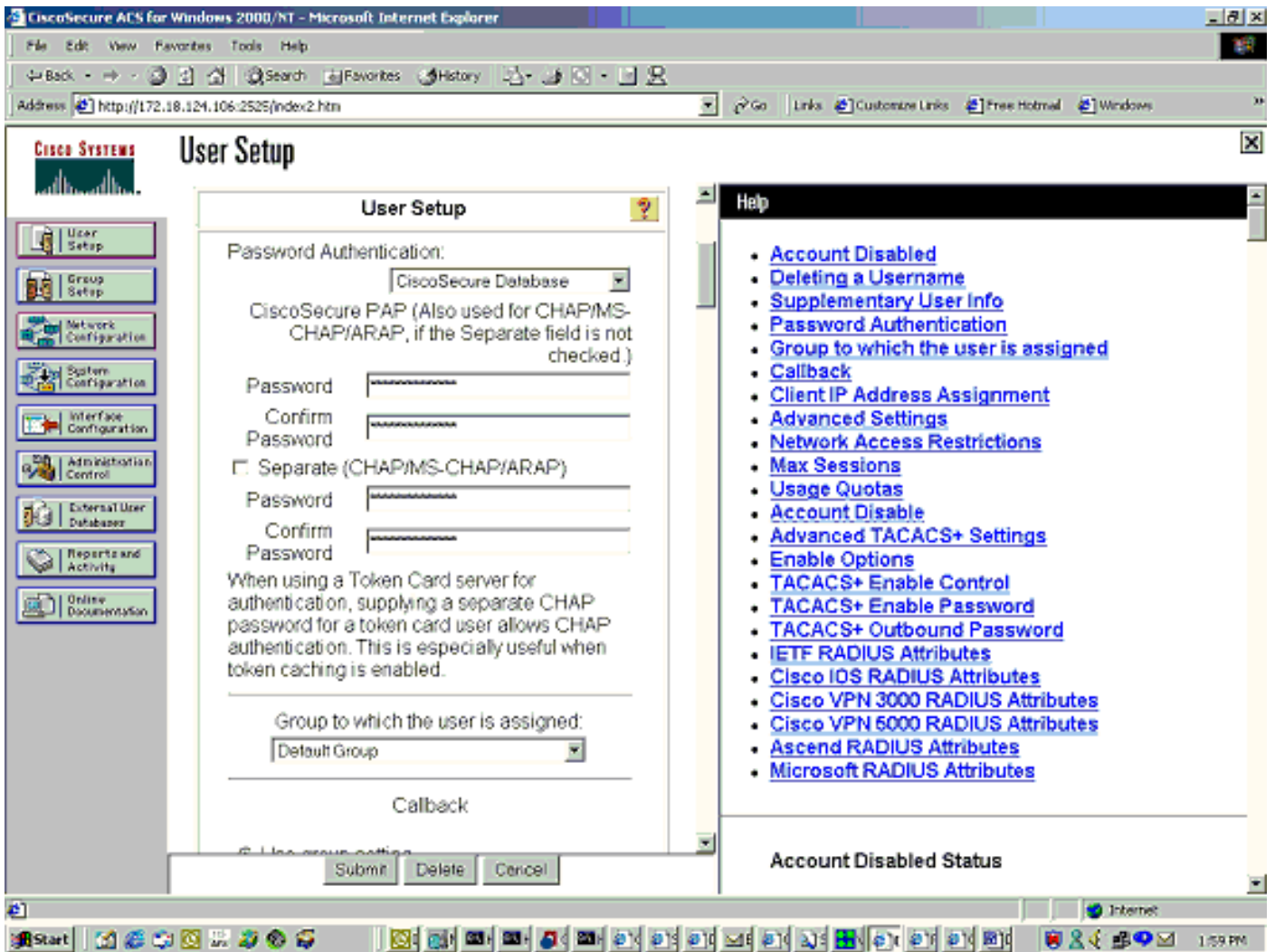
Administration Control

External User Database

Reports and Activity

Online Documentation

Start Internet 1:50 PM



驗證

本節提供的資訊可用於確認您的組態是否正常運作。

[輸出直譯器工具](#) (僅供註冊客戶使用) 支援某些 **show** 命令，此工具可讓您檢視 **show** 命令輸出的分析。

快取引擎命令：

- **show version** — 顯示快取引擎上運行的軟體版本。
- **show hardware** — 顯示快取引擎上的軟體版本和硬體型別。
- **show running-config** — 顯示快取引擎上的實際運行配置。
- **show stat http usage** — 顯示使用統計資訊。
- **show radius stat [all | 主要 | secondary]** — 顯示主和輔助 RADIUS 伺服器的身份驗證統計資訊。

以下是 **show version** 指令輸出的範例：

```
cepro#show version
Cisco Cache Engine
Copyright (c) 1986-2001 by Cisco Systems, Inc.
Software Release: CE ver 2.31 (Build: FCS 02/16/01)
Compiled: 11:20:14 Feb 22 2001 by bbalagot
Image text-base 0x108000, data_base 0x437534
```

```
System restarted by Reload
The system has been up for 3 hours, 52 minutes, 33 seconds.
```

System booted from "flash"

以下是show hardware命令的输出示例：

```
cepro#show hardware
Cisco Cache Engine
Copyright (c) 1986-2001 by Cisco Systems, Inc.
Software Release: CE ver 2.31 (Build: FCS 02/16/01)
Compiled: 11:20:14 Feb 22 2001 by bbalagot
Image text-base 0x108000, data_base 0x437534

System restarted by Reload
The system has been up for 3 hours, 52 minutes, 54 seconds.
System booted from "flash"
```

```
Cisco Cache Engine CE505 with CPU AMD-K6 (model 8) (rev. 12) AuthenticAMD
2 Ethernet/IEEE 802.3 interfaces
1 Console interface.
134213632 bytes of Physical Memory
131072 bytes of ROM memory.
8388608 bytes of flash memory.
```

```
List of disk drives:
 /c0t0d0 (scsi bus 0, unit 0, lun 0)
```

以下是show running-config命令的输出示例：

```
cepro#show running-config
Building configuration...
Current configuration:
!
!
logging recycle 64000
logging trap information
!
user add admin uid 0 password 1 "eeSdy9dcy" capability admin-access
!
!
!
hostname cepro
!
interface ethernet 0
 ip address 10.27.2.2 255.255.255.0
 ip broadcast-address 10.27.2.255
exit
!
!
interface ethernet 1
exit
!
ip default-gateway 10.27.2.1
ip name-server 161.44.11.21
ip name-server 161.44.11.206
ip domain-name cisco.com
ip route 0.0.0.0 0.0.0.0 10.27.2.1
cron file /local/etc/crontab
!
bypass timer 1
!--- Specify the router list for use with WCCPv2. wccp router-list 1 10.27.2.1 172.18.124.211
!--- Instruct the router to run web cache service with WCCPv2. wccp web-cache router-list-num 1
!--- WCCPv2 enabled. wccp version 2
```

```
!!--- RADIUS Server host and port is defined. radius-server host 172.18.124.106 auth-port 1645
radius-server host 172.18.124.103 auth-port 1645
!--- RADIUS key defined. radius-server key ****
authentication login local enable
authentication configuration local enable
transaction-logs enable
rule no-cache url-regex .*cgi-bin.*
rule no-cache url-regex .*aw-cgi.*
!
!
end
cepro#
```

路由器命令：

- **show running-config** — 顯示路由器上的實際運行配置。
- **show ip wccp** — 顯示所有已註冊服務。
- **show ip wccp <service-id> detail** — 顯示群集中每個快取的WCCP桶分佈。例如，**show ip wccp web-cache detail**。

以下是**show running-config**命令的輸出示例：

```
33-ns-gateway#show running-config
Building configuration...
Current configuration:
!
version 12.1
service timestamps debug datetime msec
service timestamps log datetime msec
no service password-encryption
!
hostname 33-Ns-gateway
!
logging buffered 64000 debugging
enable secret 5 $1$IWJr$nI.NcIr/b9DN7jEQQC17R/
!
!
!
!
!
ip subnet-zero
!--- WCCP enabled. ip wccp web-cache
ip cef
no ip domain-lookup
ip domain-name testdomain.com
ip name-server 161.44.11.21
ip name-server 161.44.11.206
!
!
!
!
interface Ethernet0/0
ip address 10.1.3.50 255.255.255.0
no ip route-cache cef
!
interface Ethernet1/0
description interface to the CE .5
bandwidth 100
ip address 10.27.2.1 255.255.255.0
full-duplex
!
interface Ethernet1/1
```

```

description inter to DMZ
ip address 172.18.124.211 255.255.255.0
!--- Configure the interface to enable the router !--- to verify that the appropriate !-
-- packets are redirected to the cache engine. ip wccp web-cache redirect out
no ip route-cache cef
no ip route-cache
no ip mroute-cache
!
interface Ethernet1/2
description Preconfigured for recreates 10.27.3.0/24 net
ip address 10.27.3.1 255.255.255.0
no ip route-cache cef
!
interface Ethernet1/3
no ip address
shutdown
!
ip classless
ip route 0.0.0.0 0.0.0.0 172.18.124.1
no ip http server
!
!
line con 0
exec-timeout 0 0
transport input none
line aux 0
exec-timeout 0 0
line vty 0 4
exec-timeout 0 0
password ww
login
!
end
33-Ns-gateway#

```

疑難排解

本節提供的資訊可用於對組態進行疑難排解。

疑難排解指令

[輸出直譯器工具](#) (僅供註冊客戶使用) 支援某些 `show` 命令，此工具可讓您檢視 `show` 命令輸出的分析。

注意：發出 `debug` 指令之前，請先參閱 [有關 Debug 指令的重要資訊](#)。

快取引擎命令：

- `debug authentication all` — 調試身份驗證。
- `debug radius all` — 顯示 Web 介面 RADIUS 模組調試。
- `type var/log/translog/working.log` — 驗證是否快取了 URL，以及使用者是否訪問頁面。任何其他型別的消息都應請參閱 [思科技術支援](#) 以作說明。此日誌中最常見的錯誤消息型別是器金鑰不。

以下是 `debug radius all` 和 `debug authentication all` 命令的輸出示例：

```

RadiusCheck(): Begin
RadiusCheck(): Begin
RadiusCheck(): Begin

```



```
RadiusBuildRequest(): Begin
RadiusBuildRequest(): Begin
RadiusBuildRequest(): Begin
[82] User-Name = "chbanks"
[82] User-Name = "chbanks"
[82] User-Name = "chbanks"
[82] NAS-IP-Address = 10.27.2.2
[82] NAS-IP-Address = 10.27.2.2
[82] NAS-IP-Address = 10.27.2.2
[82] NAS-Port = 80
[82] NAS-Port = 80
[82] NAS-Port = 80
RadiusAuthenticate(): Begin
RadiusAuthenticate(): Begin
RadiusAuthenticate(): Begin
CfgGetRadiusInfo(): Begin
CfgGetRadiusInfo(): Begin
CfgGetRadiusInfo(): Begin
UpdatePassword(): Begin
UpdatePassword(): Begin
UpdatePassword(): Begin
[82] radsend: Request to 172.18.124.106 id=1, length=171
[82] radsend: Request to 172.18.124.106 id=1, length=171
[82] radsend: Request to 172.18.124.106 id=1, length=171
RadiusReplyValidate(): Begin
RadiusReplyValidate(): Begin
RadiusReplyValidate(): Begin
RadiusReplyValidate(): [82] Received 26 byte message back
RadiusReplyValidate(): [82] Received 26 byte message back
RadiusReplyValidate(): [82] Received 26 byte message back
RadiusReplyValidate(): Got a valid response from server 172.18.124.106.
RadiusReplyValidate(): Got a valid response from server 172.18.124.106.
RadiusReplyValidate(): Got a valid response from server 172.18.124.106.
DecodeReply(): Begin
DecodeReply(): Begin
DecodeReply(): Begin
DecodeReply: WEB_YES_BLOCKING default
DecodeReply: WEB_YES_BLOCKING default
DecodeReply: WEB_YES_BLOCKING default
RadiusCheck(): WEB_YES_BLOCKING
RadiusCheck(): WEB_YES_BLOCKING
RadiusCheck(): WEB_YES_BLOCKING
RemoteUserAdd(): Begin
RemoteUserAdd(): Begin
RemoteUserAdd(): Begin
RemoteUserAdd(): Updated remote user chbanks
RemoteUserAdd(): Updated remote user chbanks
RemoteUserAdd(): Updated remote user chbanks
RemoteUserAuthenticate(): Begin
RemoteUserAuthenticate(): Begin
RemoteUserAuthenticate(): Begin
CfgGetRadiusInfo(): Begin
CfgGetRadiusInfo(): Begin
CfgGetRadiusInfo(): Begin
CfgRadiusGetExcludeState(): Begin
CfgRadiusGetExcludeState(): Begin
CfgRadiusGetExcludeState(): Begin
CfgRadiusGetExcludeState(): flag = 0
CfgRadiusGetExcludeState(): flag = 0
CfgRadiusGetExcludeState(): flag = 0
RemoteUserUpdate(): Begin
RemoteUserUpdate(): Begin
RemoteUserUpdate(): Begin
CfgRadiusGetMultipleUserPromptState(): Begin
```

```
CfgRadiusGetMultipleUserPromptState(): Begin
CfgRadiusGetMultipleUserPromptState(): Begin
CfgRadiusGetMultipleUserPromptState(): flag = 1
CfgRadiusGetMultipleUserPromptState(): flag = 1
CfgRadiusGetMultipleUserPromptState(): flag = 1
CfgRadiusGetMultipleUserPromptTimeout(): Begin
CfgRadiusGetMultipleUserPromptTimeout(): Begin
CfgRadiusGetMultipleUserPromptTimeout(): Begin
CfgRadiusGetMultipleUserPromptTimeout(): lMultipleUserPromptTimeout = 25
CfgRadiusGetMultipleUserPromptTimeout(): lMultipleUserPromptTimeout = 25
CfgRadiusGetMultipleUserPromptTimeout(): lMultipleUserPromptTimeout = 25
fsggetUsrInfoforIpAddr_radius will be called
fsggetUsrInfoforIpAddr_radius will be called
fsggetUsrInfoforIpAddr_radius will be called
RemoteUserUpdate() returned true
RemoteUserUpdate() returned true
```

RemoteUserUpdate() returned true

路由器命令：

- **show ip wccp** — 顯示全域性WCCP統計資訊。

相關資訊

- [WCCP增強功能](#)
- [Web快取通訊協定版本2](#)
- [技術支援 - Cisco Systems](#)