

使用Subversion命令将存储库导入和导出到CPS策略生成器中

目录

[简介](#)

[先决条件](#)

[要求](#)

[使用的组件](#)

[背景信息](#)

[有用的Svn命令](#)

简介

本文档介绍适用于思科策略套件(CPS)的有用Subversion(svn)命令。

先决条件

要求

Cisco建议您了解Linux操作系统。

使用的组件

本文档不限于特定的软件和硬件版本。

本文档中的信息都是基于特定实验室环境中的设备编写的。本文档中使用的所有设备最初均采用原始(默认)配置。如果您的网络处于活动状态,请确保您了解所有命令的潜在影响。

背景信息

Svn是跟踪源代码的存储库。配置的每个版本都进行编号,并存储在svn存储库历史记录中。因此,可以恢复到配置的任何版本。策略生成器无法通过图形用户界面(GUI)执行此操作,但通过使用svn命令行工具,可以将任何配置版本设置为当前版本。

有用的Svn命令

这些命令用于管理pcrfclient01上的svn。这些不是所有命令,只是通常用于示例的命令。

此命令显示系统中可用的重定位列表。

```
svn ls http://pcrfclient01/repos
```

以下是运行、配置和starhub_configuration_prod回复。

```
[root@pcrfclient01 ~]# svn ls http://pcrfclient01/repos/
configuration/
run/
starhub_configuration_prod/
[root@pcrfclient01 ~]#
```

查看svn repo run的日志以查看版本。

```
svn log http://pcrfclient01/repos/run
```

显示运行回购信息的日志。您可以看到这是r345，并且有注释。

```
[root@pcrfclient01 ~]# svn log http://pcrfclient01/repos/run
-----
r345 | broadhop | 2014-12-08 12:22:48 -0700 (Mon, 08 Dec 2014) | 1 line
removed more "-CO3" from sessionmgr name
-----
```

查看所有svn repo的日志以查找以前的版本。

```
svn log http://pcrfclient01/repos
```

```
[root@pcrfclient01 ~]# svn log http://pcrfclient01/repos | more
-----
r345 | broadhop | 2014-12-08 12:22:48 -0700 (Mon, 08 Dec 2014) | 1 line
removed more "-CO3" from sessionmgr name
-----
r344 | broadhop | 2014-12-08 12:22:32 -0700 (Mon, 08 Dec 2014) | 1 line
removed more "-CO3" from sessionmgr name
-----
r343 | broadhop | 2014-12-08 12:21:59 -0700 (Mon, 08 Dec 2014) | 1 line
removed more "-CO3" from sessionmgr name
-----
```

导出运行存储库svn数据库。

```
svn export http://pcrfclient01/repos/run run_config
```

这会将当前svn数据库导出到本地目录 run_config。

```
[root@pcrfclient01 ~]#
[root@pcrfclient01 ~]# svn export http://pcrfclient01/repos/run run_config
A   run_config
A   run_config/Service-default-_nVmEMLW-EeOaLenhDJbTLQ.xmi
A   run_config/ServiceOption-850M_PREM_PP-_PU4DQNXVEeORFc2I8BVpkA.xmi
A   run_config/ServiceOption-default-_U7DwQLM_EeO_GZnesMYykg.xmi
```

```
[root@pcrfclient01 ~]# ls
rs.init.sh  run_config  tony
[root@pcrfclient01 ~]#
```

从repos (而不是run) 导出svn数据库。

```
svn export -r 343 http://pcrfclient01/repos/configuration export_config
```

这会导出数据库 r343 从配置回购到本地 export_config 目录。

```
[root@pcrfclient01 ~]# svn export -r 343 http://pcrfclient01/repos/configuration export_config
A      export_config
A      export_config/ServiceOption-default-_nixTcCdEEeGYKLikCB773Q.xmi
```

```
Exported revision 343.
[root@pcrfclient01 ~]# ls
export_config  rs.init.sh  run_config
[root@pcrfclient01 ~]#
```

导入svn数据库：

```
svn import exported_data http://pcrfclient01/repos/configuration_import_12062014 -m 'import description'
```

这会导入存储在本地目录exported_data中的svn数据库，并将其放入名为 configuration_import_12062014.

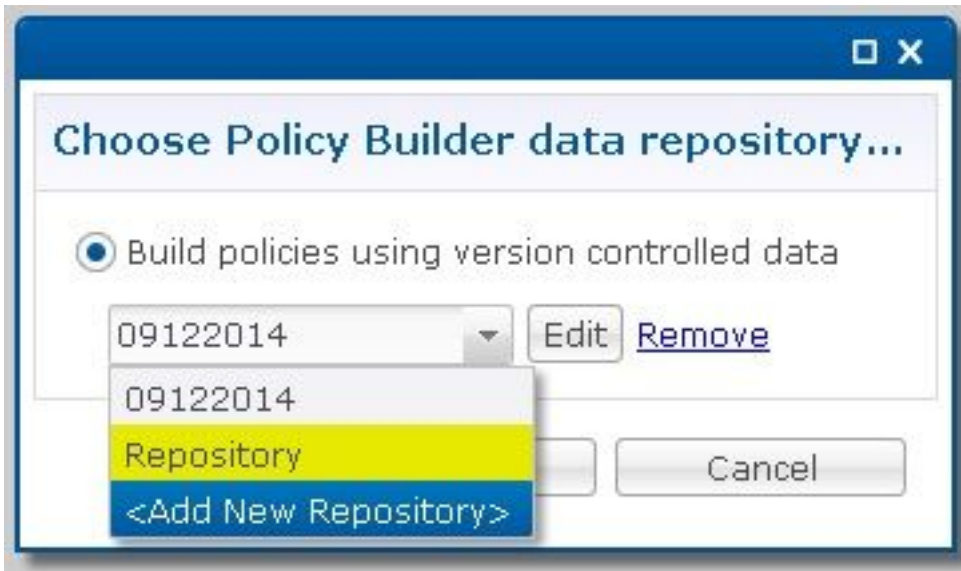
```
[root@pcrfclient01 ~]# svn import export_config http://pcrfclient01/repos/configuration_import_12062014 -m 'importing new repo 12062014'
Adding      export_config/ServiceOption-default-_nixTcCdEEeGYKLikCB773Q.xmi
Adding      export_config/RadiusAAASettings-_siCA4D48EeG2AZ4zmbGbxg.xmi

Adding      export_config/ConfiguredBlueprint-00819999-70ea-4a36-80f6-2f2287f5103f-11820.xmi

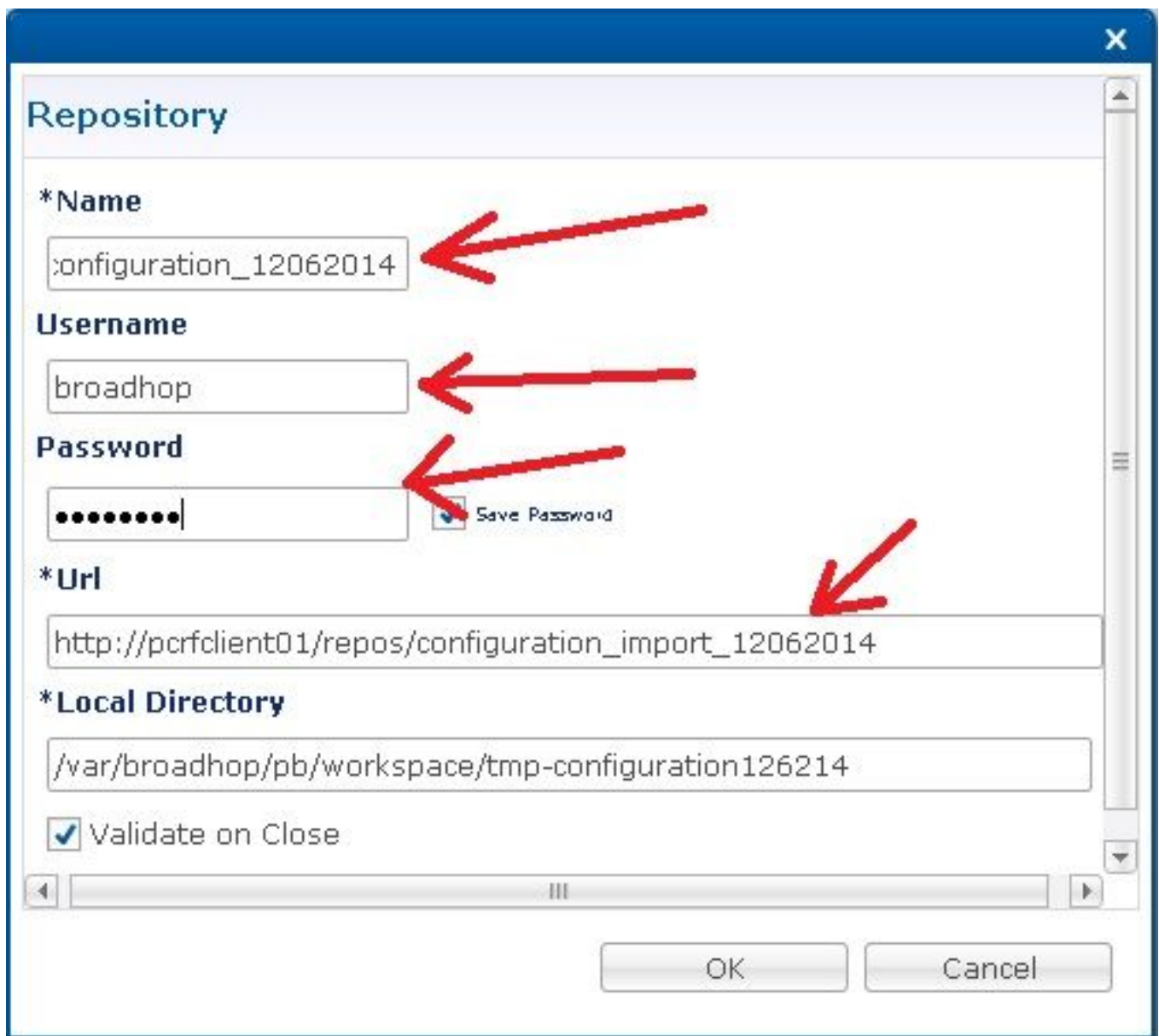
Committed revision 346.
[root@pcrfclient01 ~]#
```

导入数据库后，可以对其进行编辑，并通过以下步骤在策略生成器中使用该数据库。

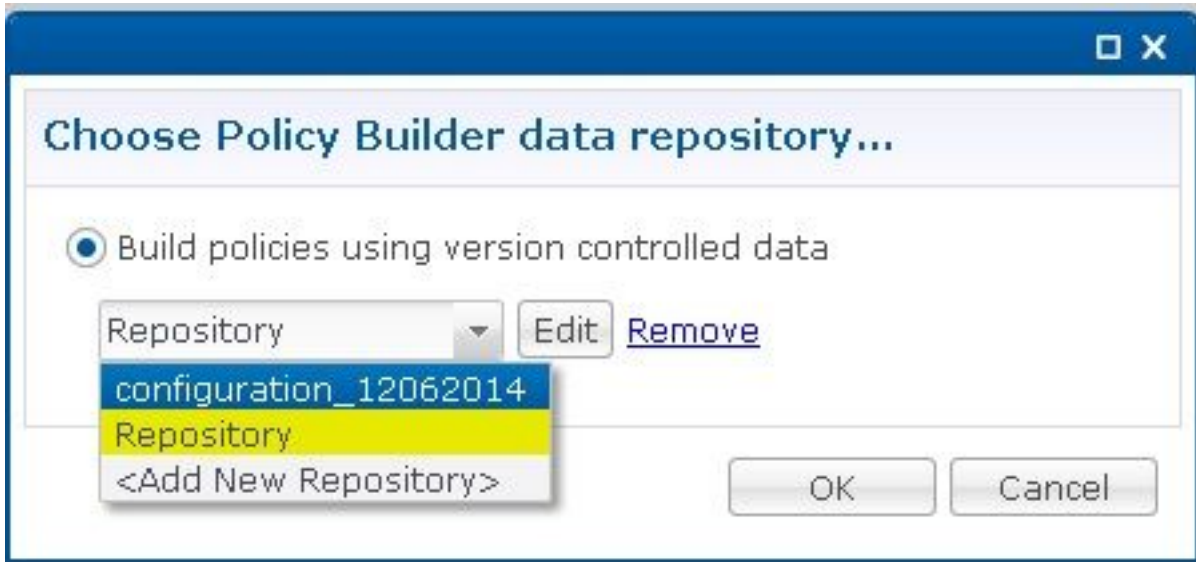
步骤1:在策略生成器中创建新存储库。



第二步：更改 *Name 对于标识数据库的内容，您已导入，将URL设置为与将配置导入到的目录相同的名称，并设置用户名和密码。



第三步：?? 然后单击 ok.现在，您可以使用PB编辑此导入的策略集，并将其发布到CPS。



关于此翻译

思科采用人工翻译与机器翻译相结合的方式将此文档翻译成不同语言，希望全球的用户都能通过各自的语言得到支持性的内容。

请注意：即使是最好的机器翻译，其准确度也不及专业翻译人员的水平。

Cisco Systems, Inc. 对于翻译的准确性不承担任何责任，并建议您总是参考英文原始文档（已提供链接）。