

Cisco Aironet 客户端适配器在 Windows NT v4.0 上安装的提示

目录

[简介](#)

[先决条件](#)

[要求](#)

[使用的组件](#)

[规则](#)

[确定使用哪些中断](#)

[安装驱动程序](#)

[相关信息](#)

简介

适用于Windows的Cisco Aironet客户端适配器安装向导可自动安装Aironet客户端实用程序(ACU)和相关驱动程序，并调整系统资源，使硬件能够与Windows进行适当的交互。在不使用该向导的旧版安装中，必须使用替代安装方法。在Windows NT平台上安装Cisco Aironet客户端适配器卡的过程与在其他Windows平台上的安装过程不同。本文档介绍设置客户端适配器卡使用的IRQ和I/O端口号的方法。

先决条件

要求

读者应熟悉Windows GUI和控制面板。

使用的组件

本文档适用于运行Windows NT版本4.0的任何平台。

本文档中的信息都是基于特定实验室环境中的设备编写的。本文档中使用的所有设备最初均采用原始（默认）配置。如果您使用的是真实网络，请确保您已经了解所有命令的潜在影响。

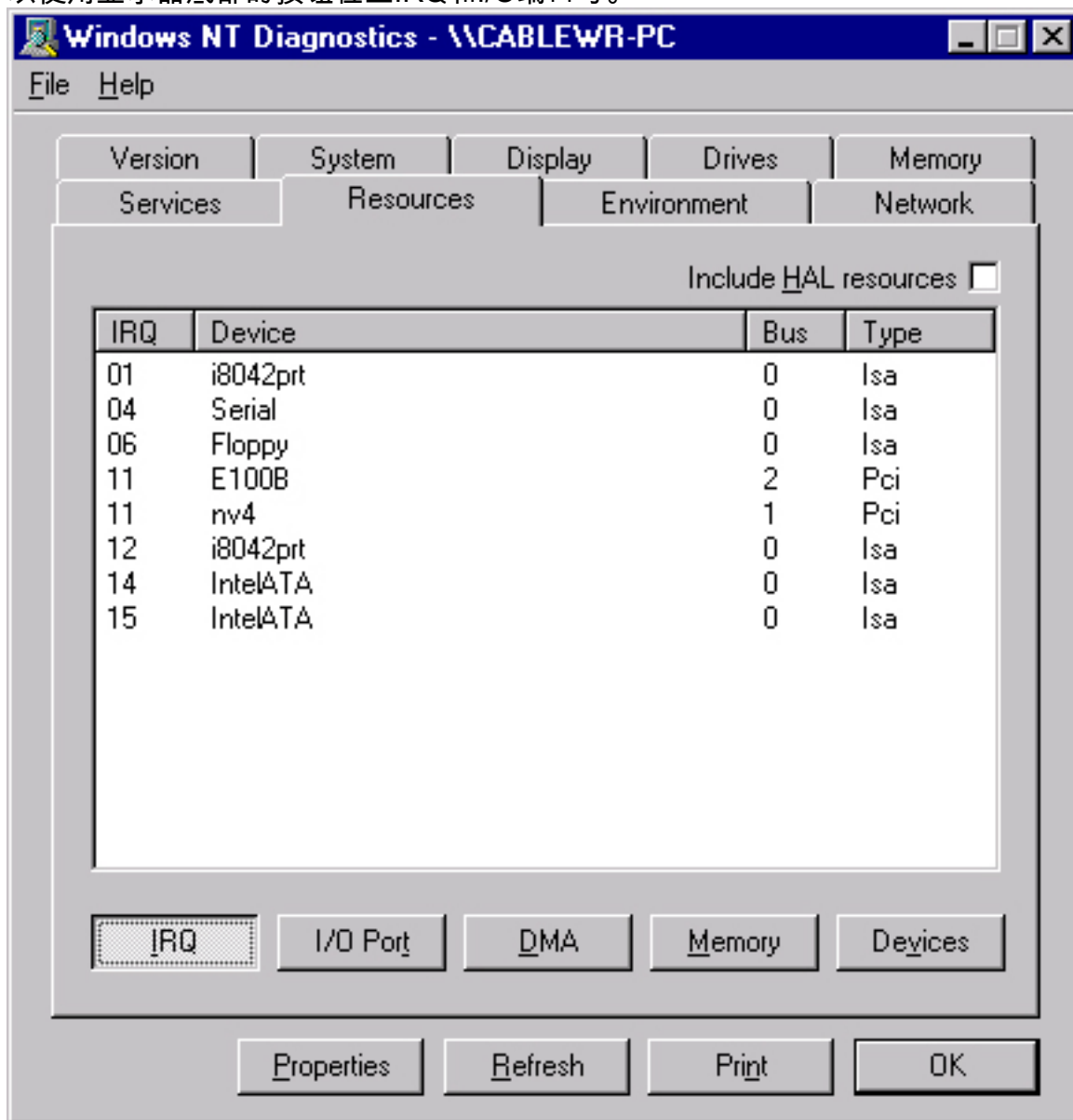
规则

有关文件规则的更多信息请参见“Cisco技术提示规则”。

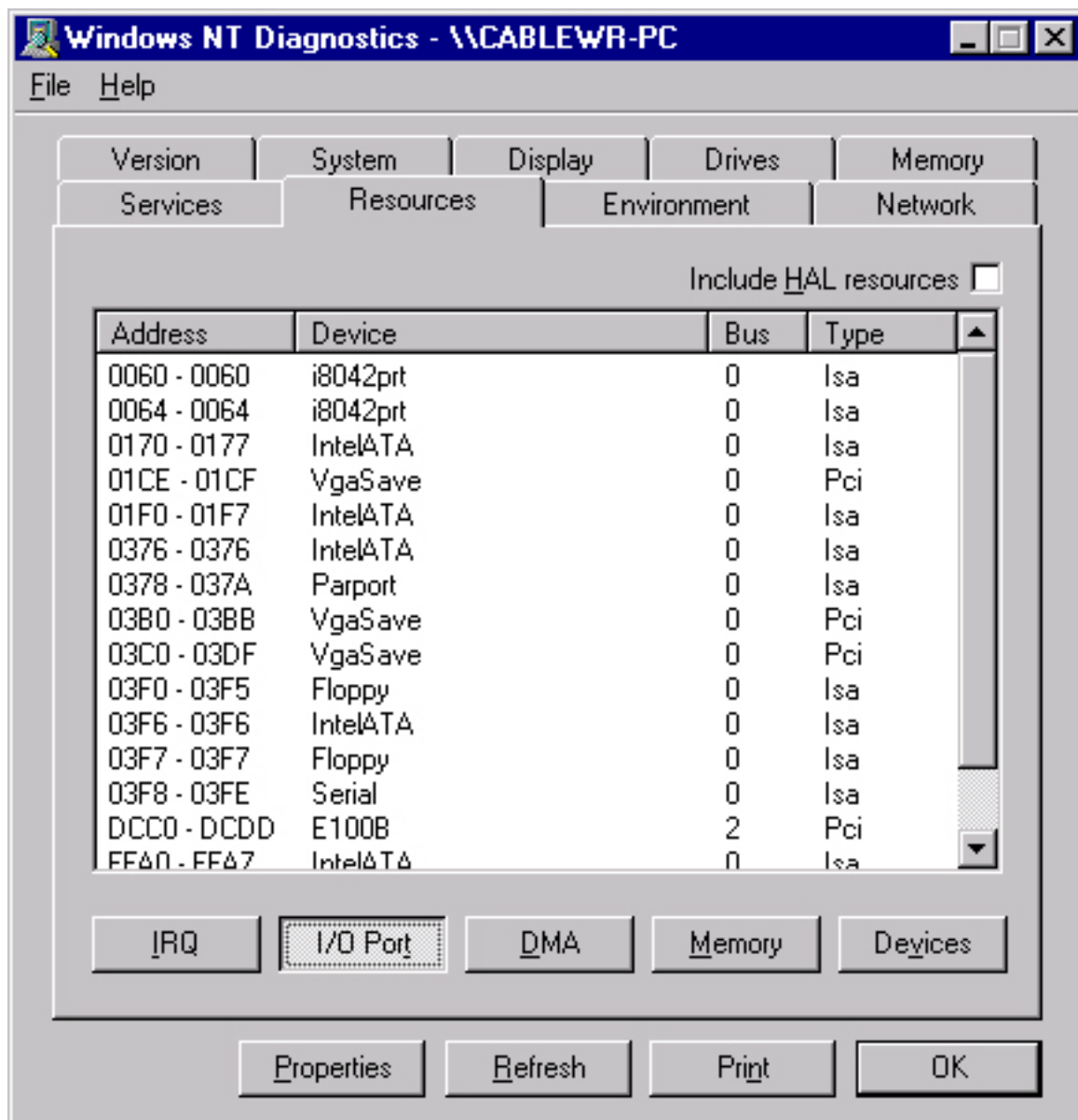
确定使用哪些中断

由于Windows NT v4.0不支持即插即用，您必须确定可用的IRQ和I/O端口号。要在Windows NT中执行此操作，请执行以下步骤：

1. 转至“开始” —>“程序” —>“管理工具” —>“NT诊断”:
2. 在“Windows NT Diagnostics(Windows NT诊断)”窗口中，单击“Resource(资源)”选项卡。您可以使用显示器底部的按钮检查IRQ和I/O端口号。



注意：这些是Windows NT报告的数字；未在注册表中设置。



安装驱动程序

一旦您知道已在使用哪些IRQ和I/O端口号，您就可以选择可用的IRQ和I/O端口号来与Cisco Aironet客户端适配器卡配合使用。例如，对于显示的显示，您可以使用IRQ 10和I/O端口100。

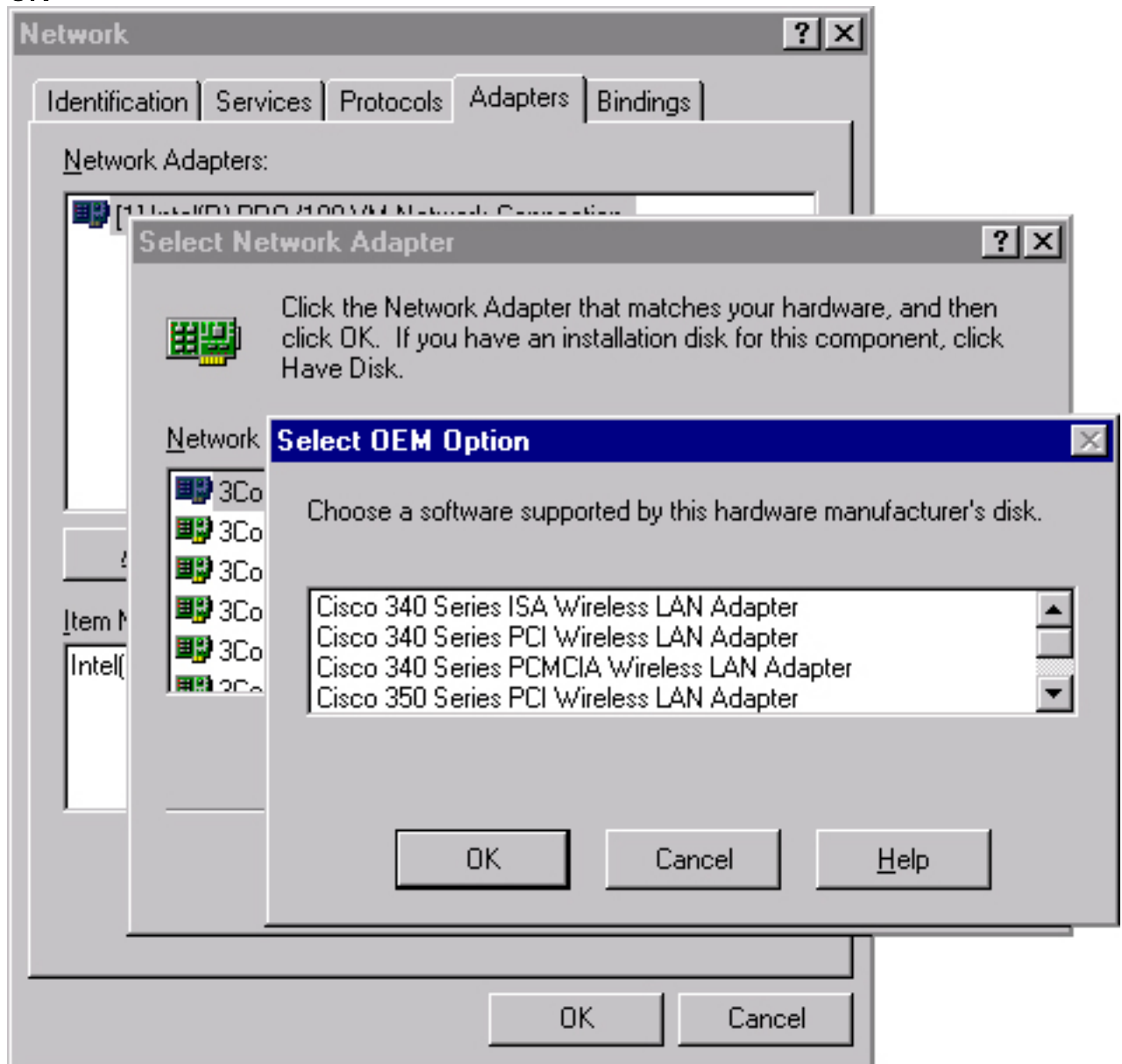
如果您尚未下载Cisco Aironet软件，请从思科软件中心 — 无线页面下载，或直接转到Windows驱动程序和实用程序页面。下载驱动程序自解压存档文件后，将其解压到磁盘或硬盘上的文件夹。

注意： 安装驱动程序时，Windows NT不会提示您浏览文件。必须键入文件位置的完整路径。因此，如果您没有磁盘上的文件，最好将下载的文件解压到易于记忆的位置，如c:\temp。

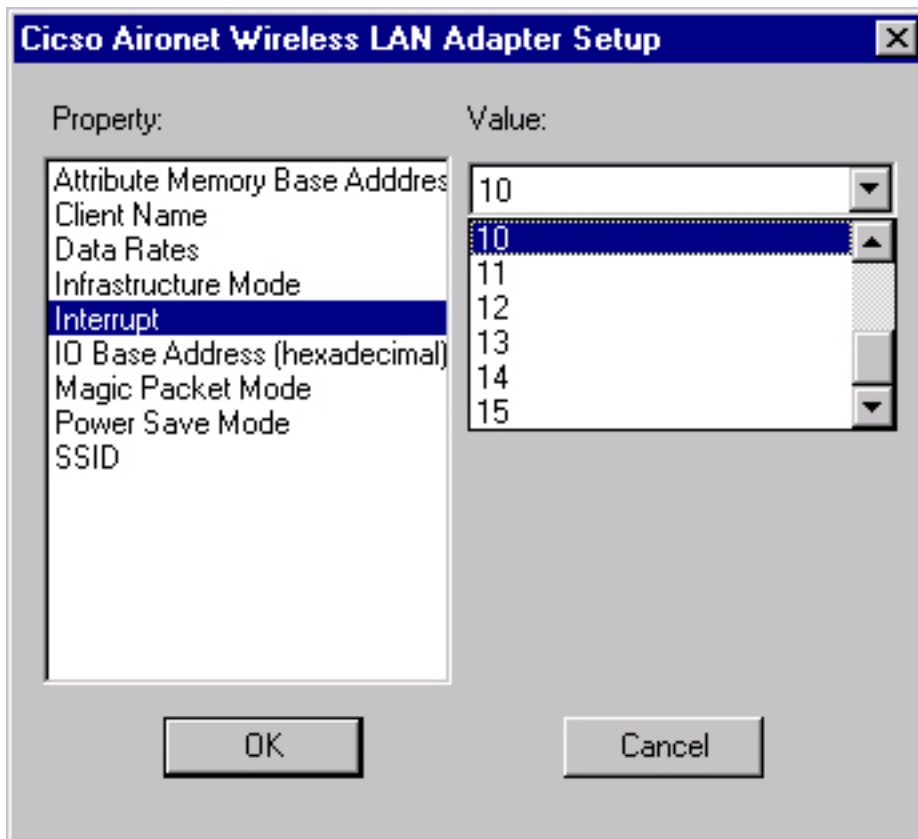
要安装驱动程序，请完成以下步骤：

1. 选择“开始”。
2. 选择“设置”。
3. 选择“控制面板”。
4. 选择网络属性。
5. 单击“Adapter(适配器)”选项卡。
6. 单击 Add。

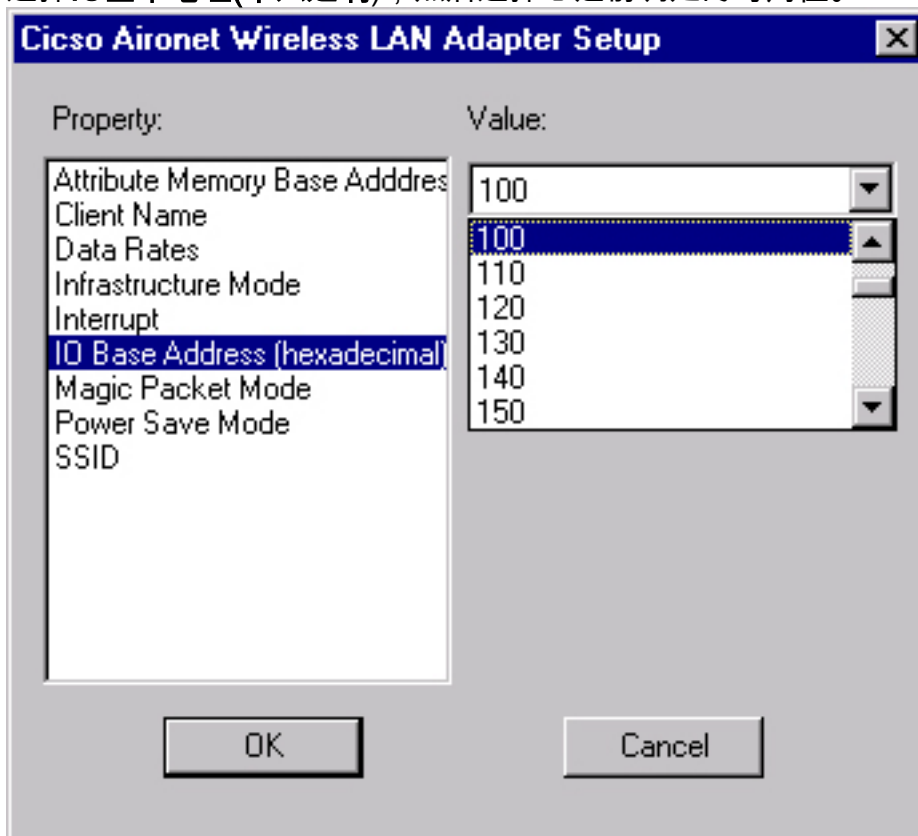
7. 系统将提示您选择适当的网络适配器或从磁盘中选择驱动程序。单击“Have Disk(使用磁盘)”。
8. 键入文件位置的路径。
9. 在显示的“选择OEM选项”框中，选择与客户端卡匹配的适配器。
10. Click
OK.



11. 在“适配器设置”窗口中，选择“客户端名称”，并在“值”对话框中键入计算机的唯一客户端名称。
12. 选择SSID。在Value对话框中，键入RF网络的区分大小写的SSID，您可以从系统管理员处获取该SSID。
13. 选择Interrupt并选择您之前确定的可用值。



14. 选择IO基本地址(十六进制)，然后选择您之前确定的可用值。



15. 单击确定并关闭。
16. 将打开“Microsoft TCP/IP属性”窗口。如果未打开，请转至My Computer—> Control Panel—>Network—>Protocols—>TCP/IP—>Properties。
17. 执行以下操作之一：如果计算机从DHCP服务器获取其IP地址 — 选择**从DHCP服务器获取IP地址**。当询问您是否要启用DHCP时，单击**是**和**确定**。如果计算机未从DHCP服务器获取其IP地址 — 选择**Specify an IP address**，然后输入可从系统管理员处获取的以下信息：IP 地址
子网掩码计算机的默认网关地址Click OK。

18. 当系统提示重新启动计算机时，请卸下所有CD或软盘，然后单击是。驱动程序安装完成。

相关信息

- [Cisco Aironet 350 系列技术说明](#)
- [技术支持 - Cisco Systems](#)