

CUCM 9.x+和ELM — 许可证升级和安装

目录

[简介](#)

[先决条件](#)

[要求](#)

[使用的组件](#)

[规则](#)

[升级和安装](#)

[验证](#)

[故障排除](#)

[同步状态中出现安全错误](#)

[许可证请求状态](#)

[无Unified CM产品实例](#)

[产品实例注册失败](#)

[相关信息](#)

简介

本文档介绍如何使用思科企业许可证管理器(ELM)在思科统一通信管理器(CallManager)(CUCM)上升级或安装许可证。本文档重点介绍(CUCM许可专用于9.x版或更高版本。Cisco Unity Connection许可不同

先决条件

要求

Cisco推荐您：

- 安装Cisco Unified Communications Manager(CallManager)(CUCM)9.x版或更高版本。
注意：强烈建议使用CUCM 9.1.1.20000-5，因为已知许可错误。
- 确认思科企业许可证管理器(ELM)服务器和CUCM服务器的网络时间协议(NTP)层为4或更低。
在命令行界面(CLI)上使用**utils NTP status**命令进行验证。
- 在您的思科连接在线(CCO)帐户上拥有完整而准确的许可帐户信息。

使用的组件

本文档中的信息基于以下软件和硬件版本：

- 思科统一通信管理器(CallManager)(CUCM)9.x版及更高版本
- CUCM 9.x版及更高版本上的Cisco Enterprise License Manager

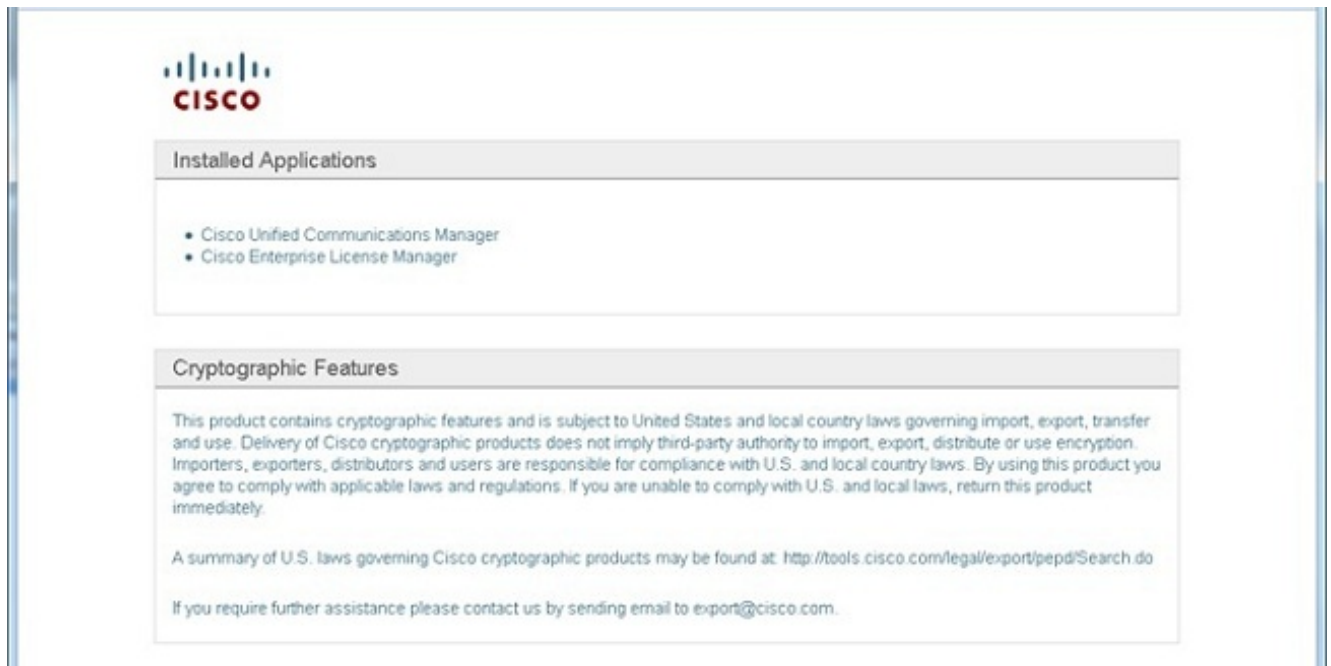
本文档中的信息都是基于特定实验室环境中的设备编写的。本文档中使用的所有设备最初均采用原始(默认)配置。如果您使用的是真实网络，请确保您已经了解所有命令的潜在影响。

规则

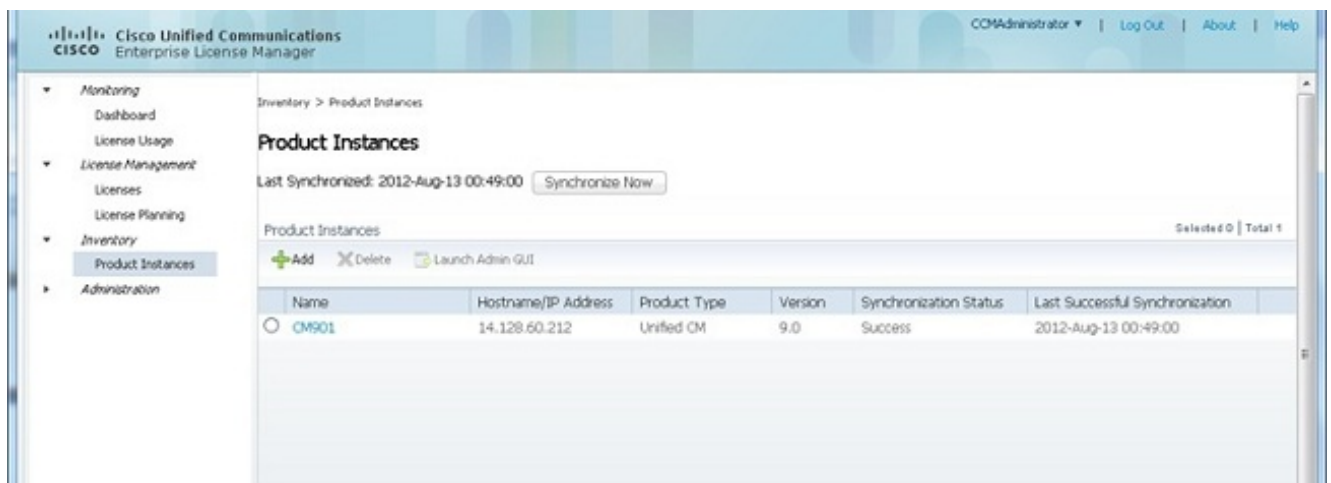
有关文档规则的信息，请参阅 [Cisco 技术提示规则](#)。

升级和安装

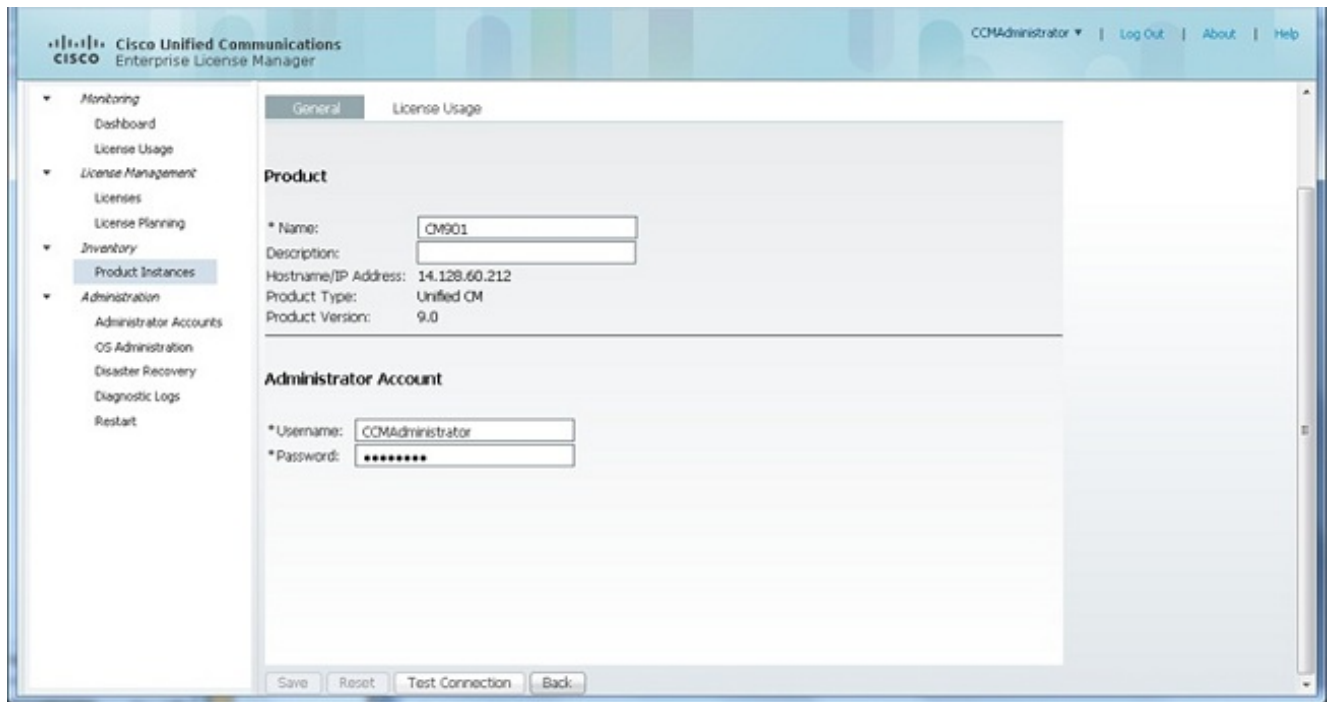
1. 登录Cisco Unified Communications Enterprise License Manager。
2. 在闪屏上，单击“License Manager(许可证管理器)”链接。



3. 展开“库存”，然后单击“产品实例”。
4. 将许可证管理器指向要在上使用许可证的CUCM服务器/集群。最好仅将CUCM发布方的主机名/IP地址部分的IP地址使用。您不需要指向任何订阅者。



5. 将许可证管理器指向要在上使用许可证的CUCM服务器。最好仅将CUCM发布方的主机名/IP地址部分的IP地址使用。

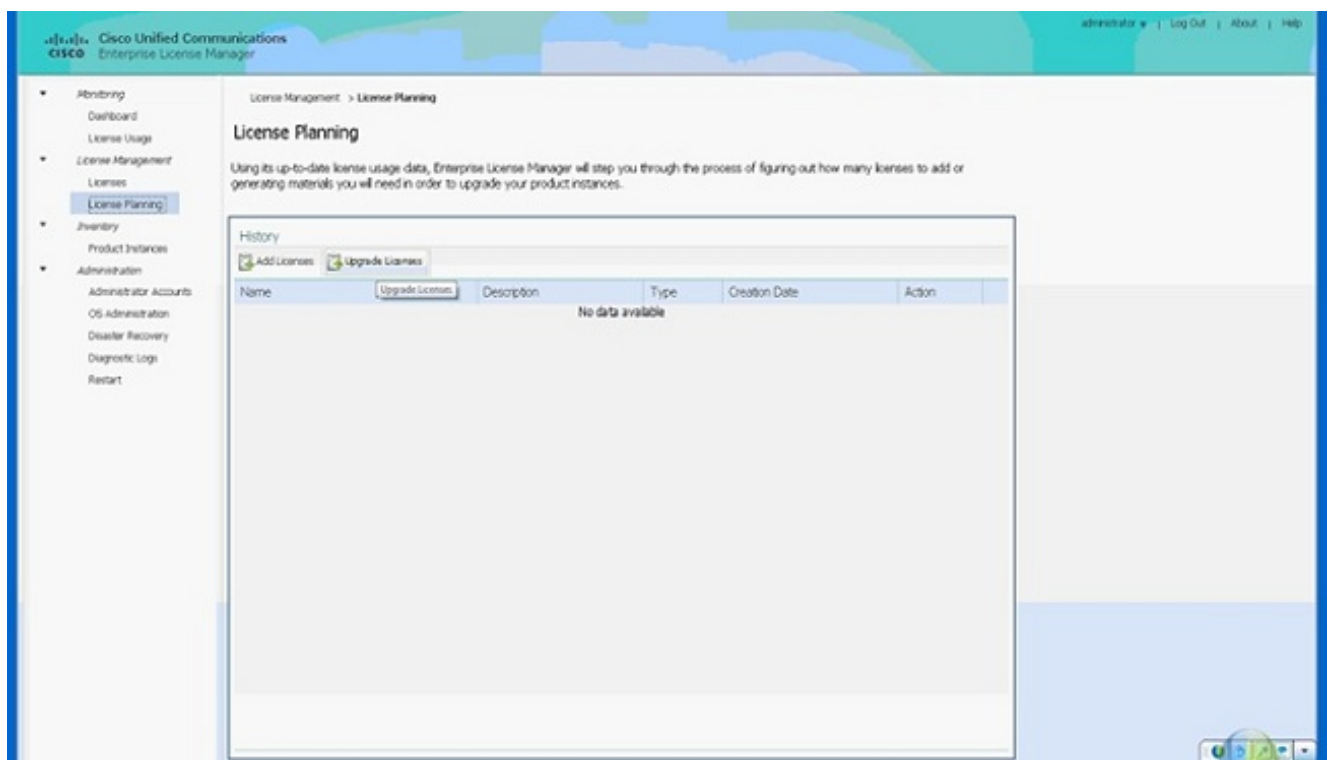


6. 单击**Test Connection**并确保其成功。

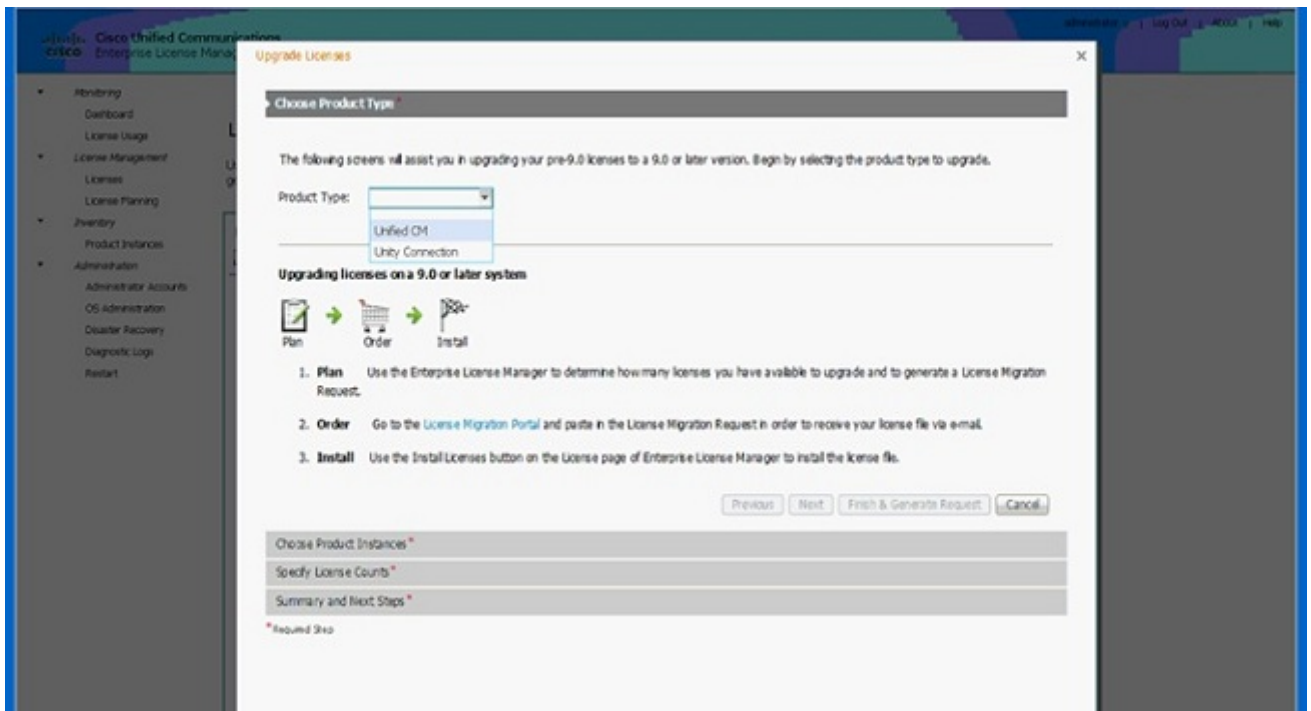
7. 单击**立即同步**。

8. 如果集群已从CUCM的早期版本升级，且所有数据都已放入CUCM，请执行以下步骤。展开“许可证管理”，然后单击“许可证规划”。

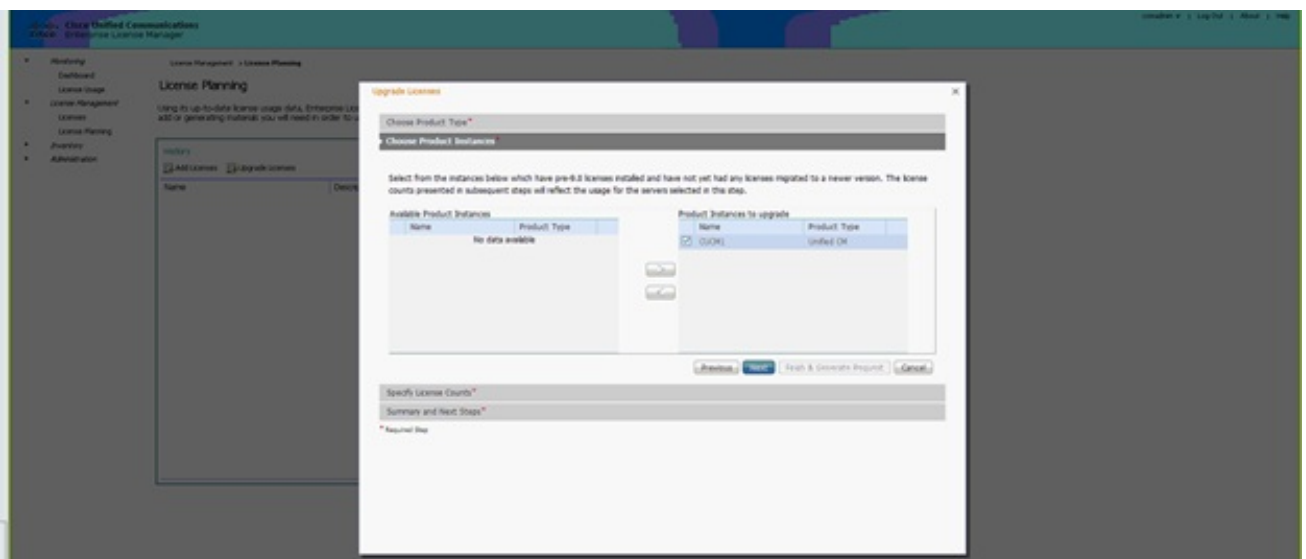
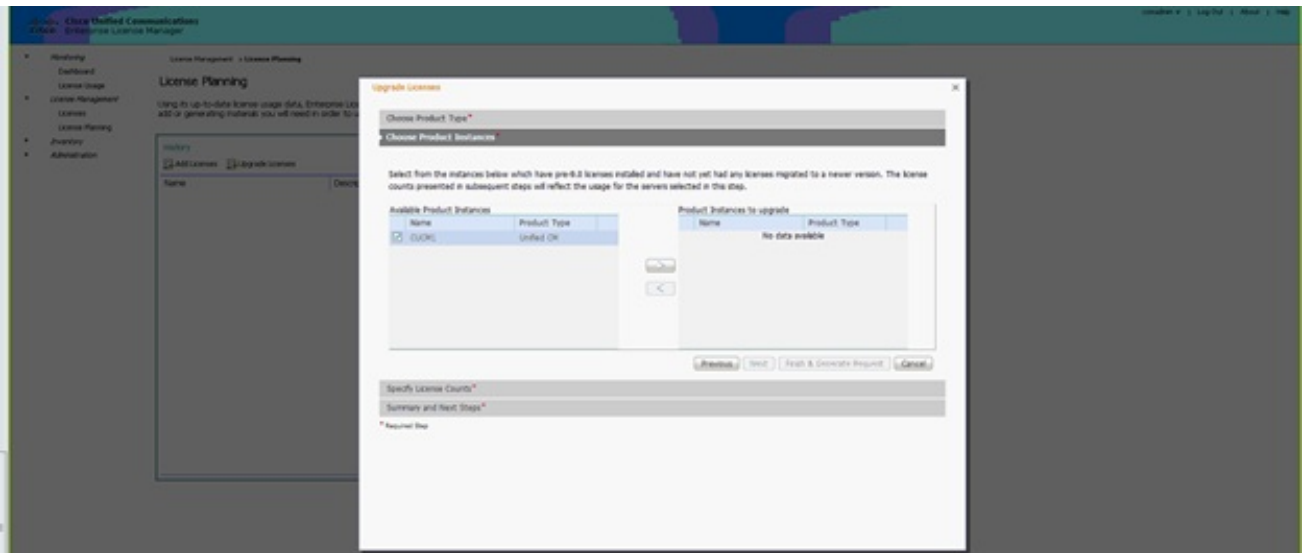
9. 单击**Upgrade Licenses**。



10. 从“产品类型”下拉列表中选择Unified CM，然后单击“下一步”。

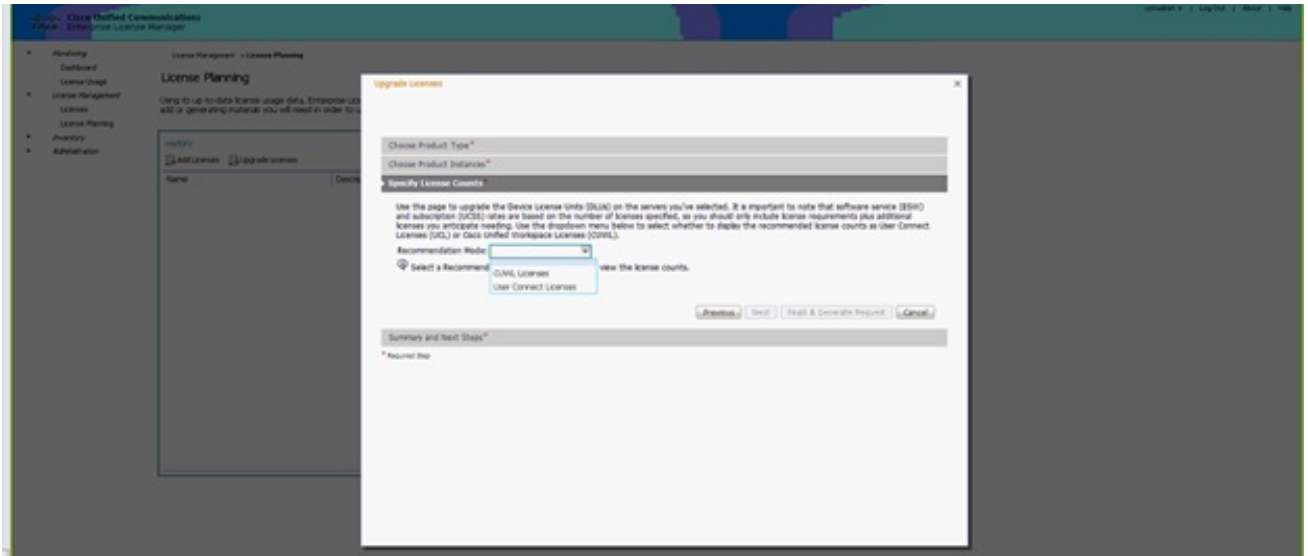


11. 列出Unified CM产品类型；将服务器从左侧列表移到右侧列表。

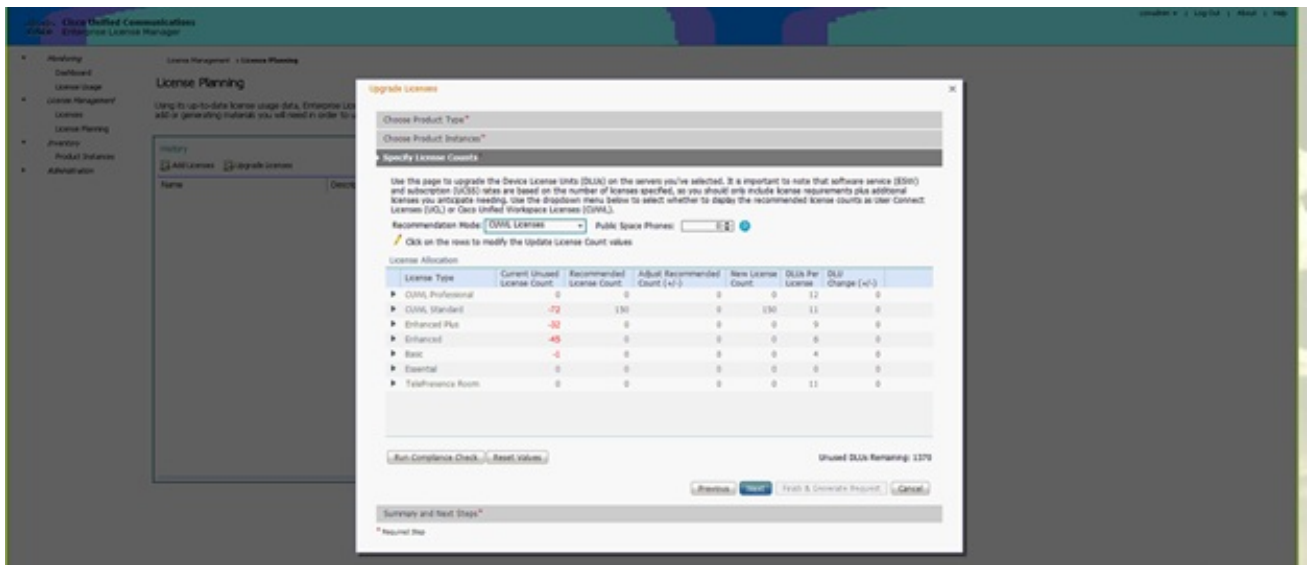


12. 单击Next查看许可证类型的选择。

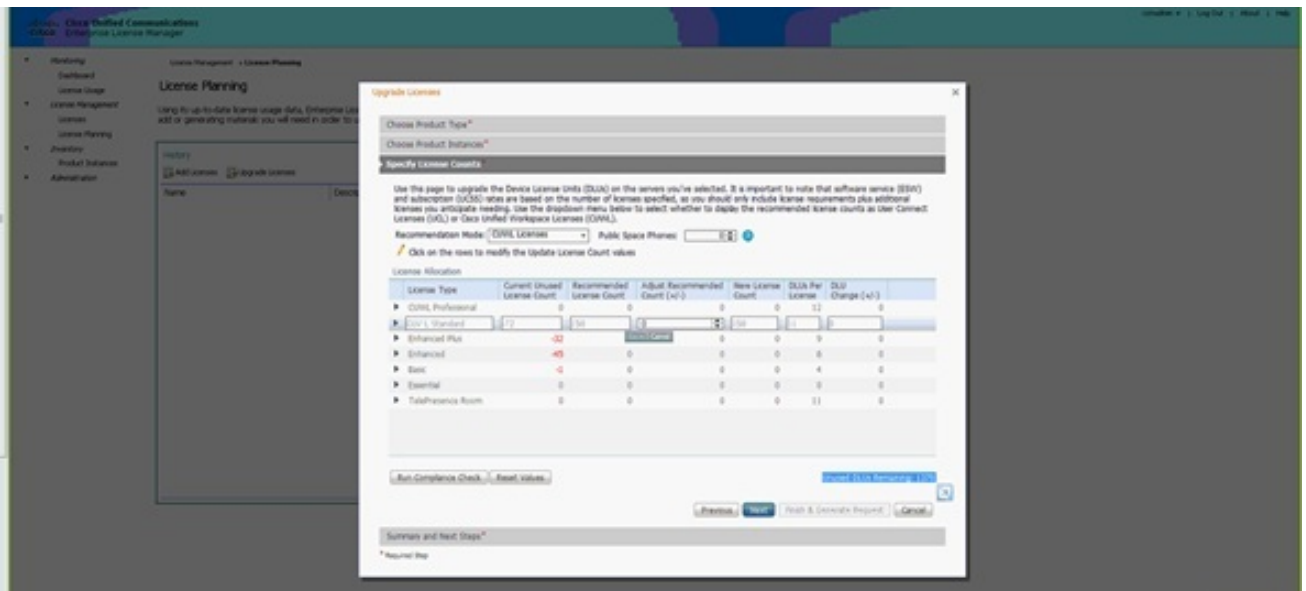
13. 选择许可证类型；思科建议您选择您计划在将来购买的类型。例如，如果您当前购买Cisco Unified Workspace License(CUWL)，请选择CUWL。



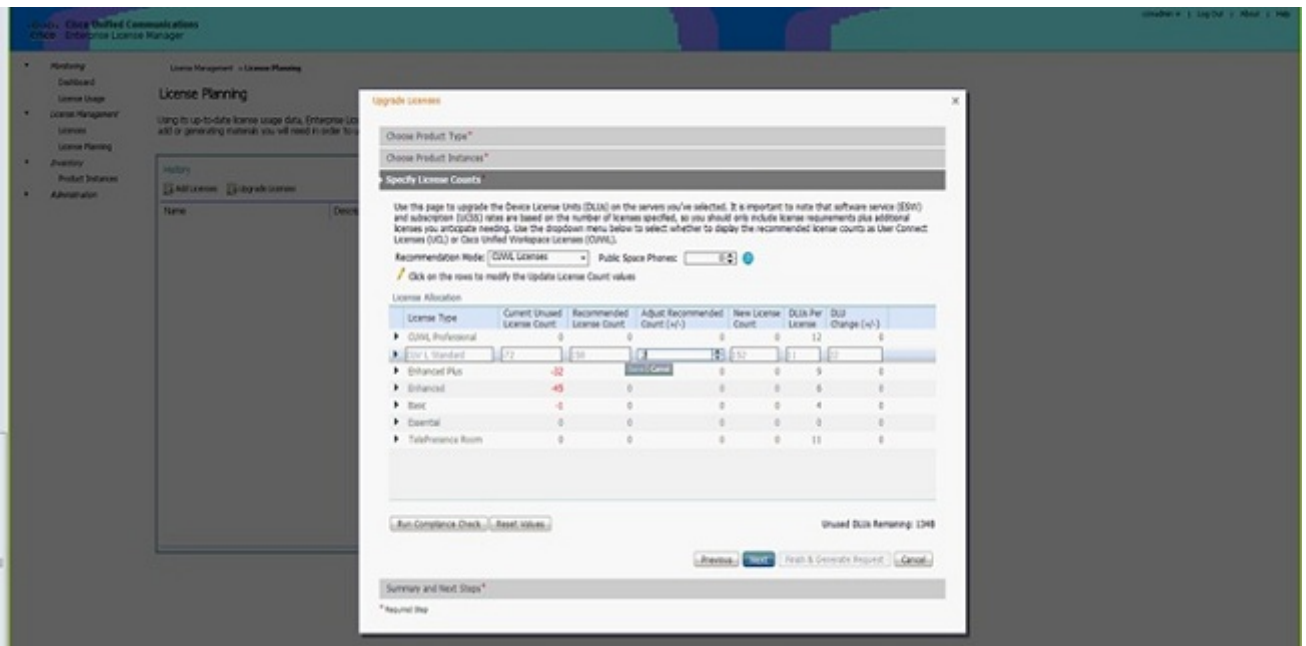
14. 在屏幕的右下角，“未使用的DLU剩余数”需要等于0。（DLU是设备许可证单元的缩写。）修改Adjust Recommended Count列中的参数，以便您获得0个剩余未使用的DLU。思科建议您选择集群中最常用的许可证类型的最大值，并尽可能考虑更高的许可证类型。请记住，您可以使用CUCM中的许可工具自动借用许可证。在本示例中，选择多个CUWL标准版和CUWL专业版许可证，并包括一些基本或增强版许可证。



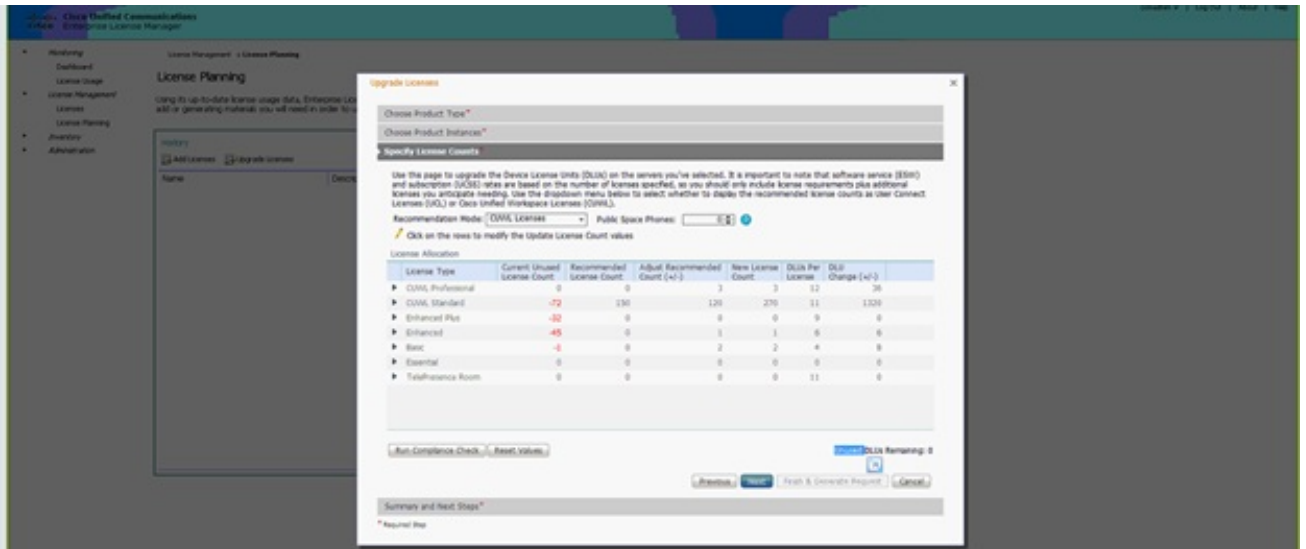
查看“剩余未使用的DLU”，以查看计数如何根据输入值变化。



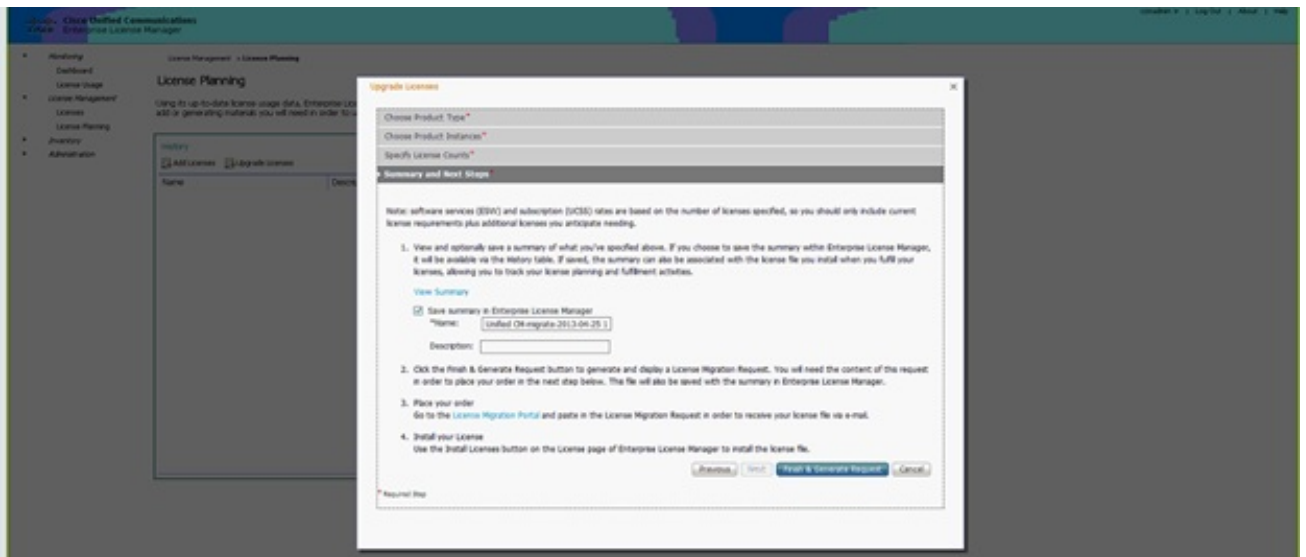
请注意，Adjust Recommended Count (调整建议计数) 列乘以DLUs Per License (每许可证) 列号是从Unused DLUs Remaining (未使用的DLU剩余) 中减去的数字。



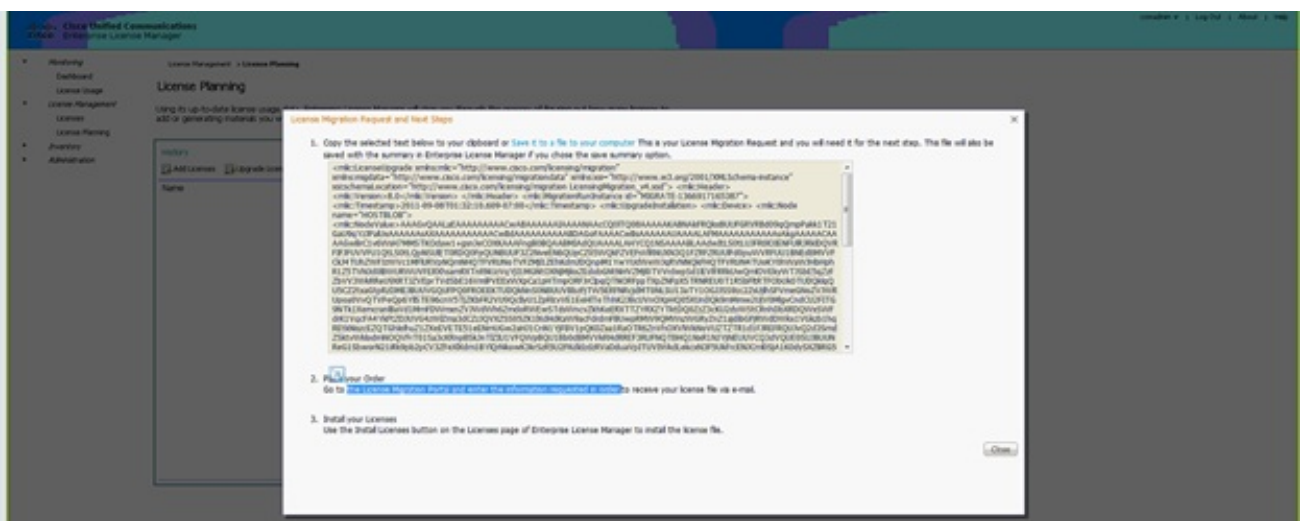
请注意，在“剩余未使用的DLU”中，计数现在等于0。单击 Next。



15. 单击“完成并生成请求”。请不要更改文件名。

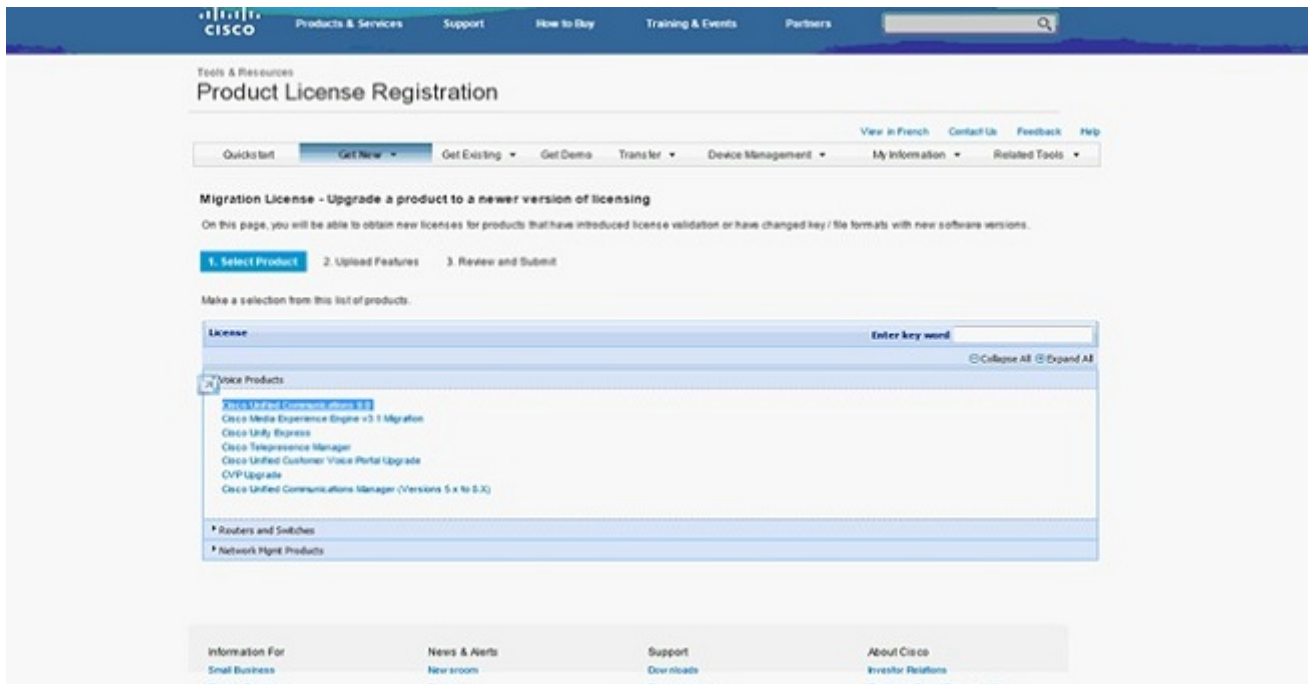


16. 单击“将文件保存到计算机”链接，然后在本地保存文件。

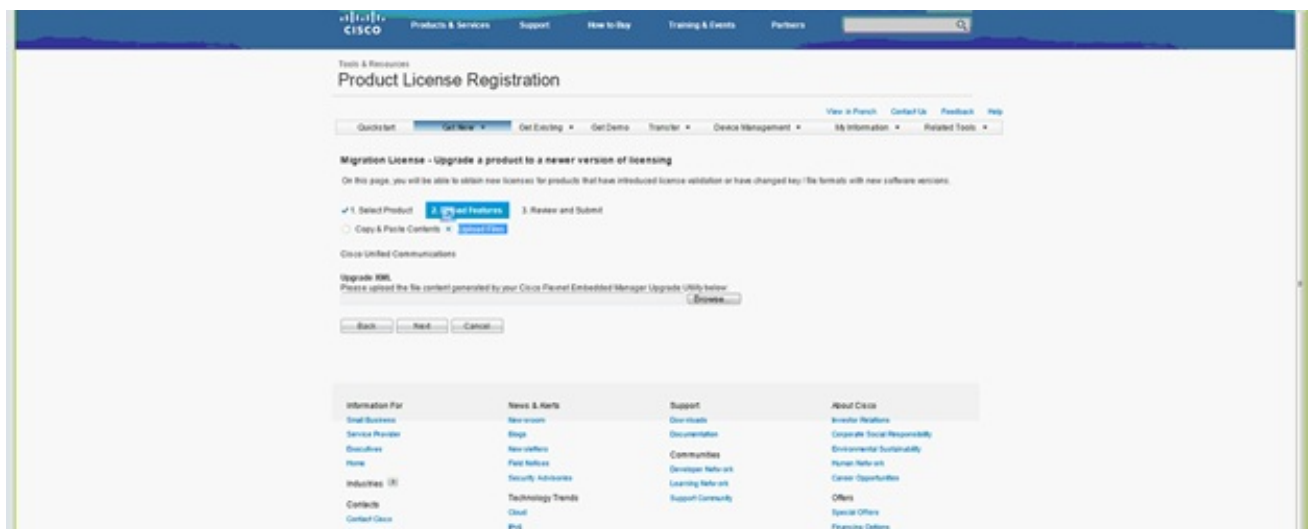


17. 点击屏幕上步骤2中的链接，然后使用您的CCO ID登录。本步骤的其余部分假设您的帐户信息正确。

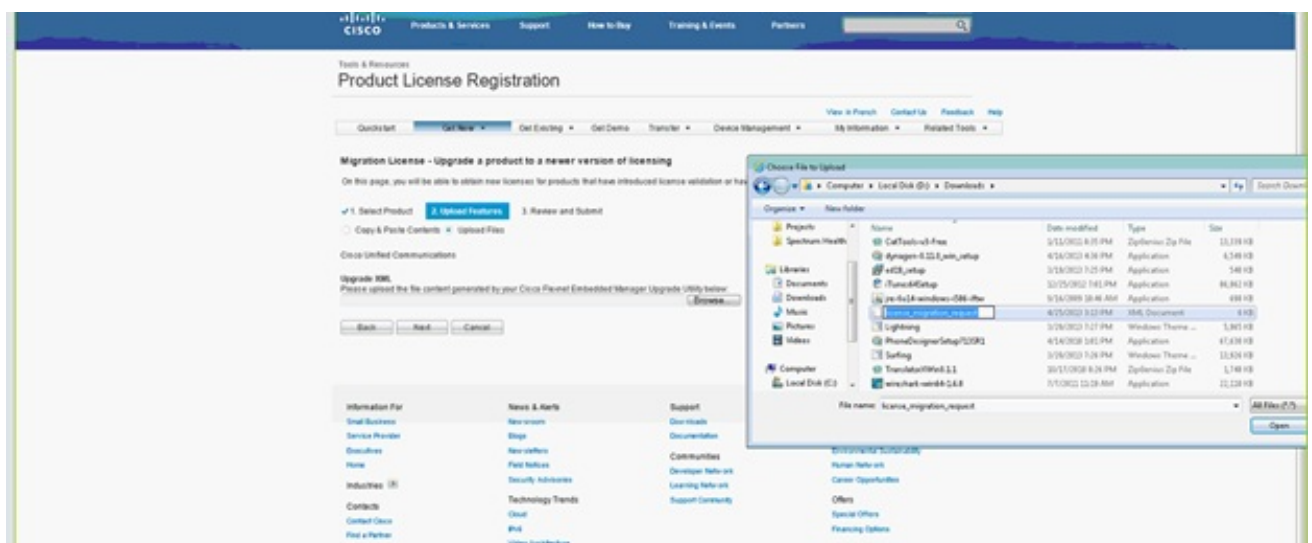
18. 选择Cisco Unified Communications 9.0并继续。



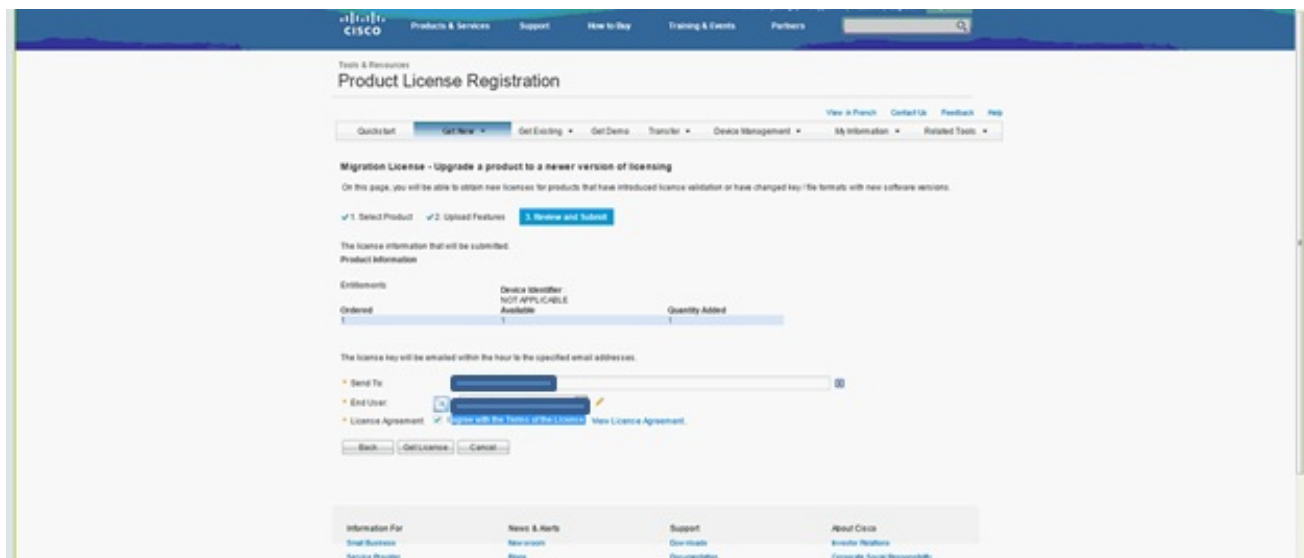
19. 选择上传文件。



20. 浏览到之前保存的文件的位置，然后选择“下一步”。

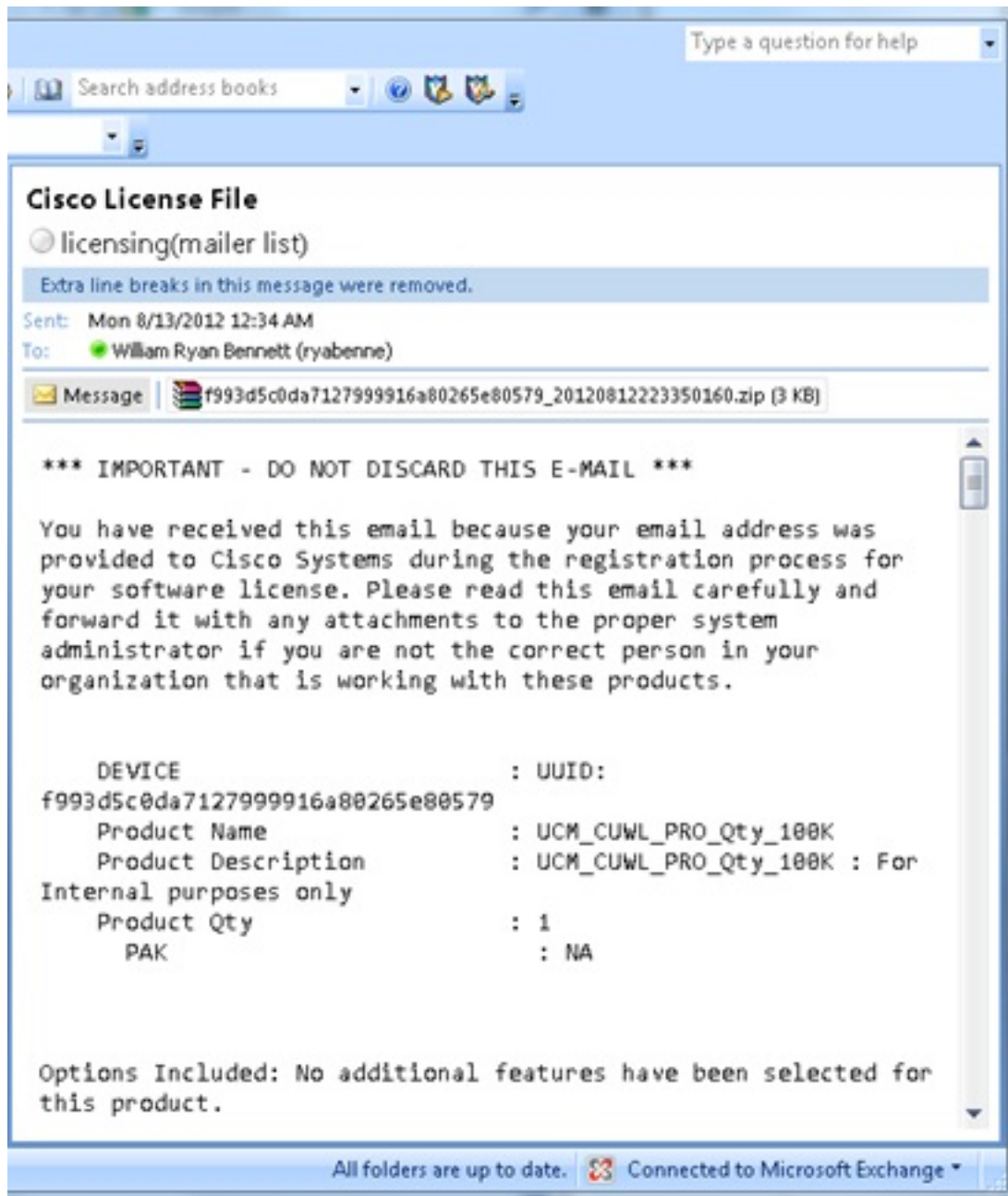


21. 检查信息以确保准确性，然后单击复选框以接受许可证文件。单击获取许可证，然后选择是下载文件还是通过电子邮件发送文件。电子邮件基于帐户信息。

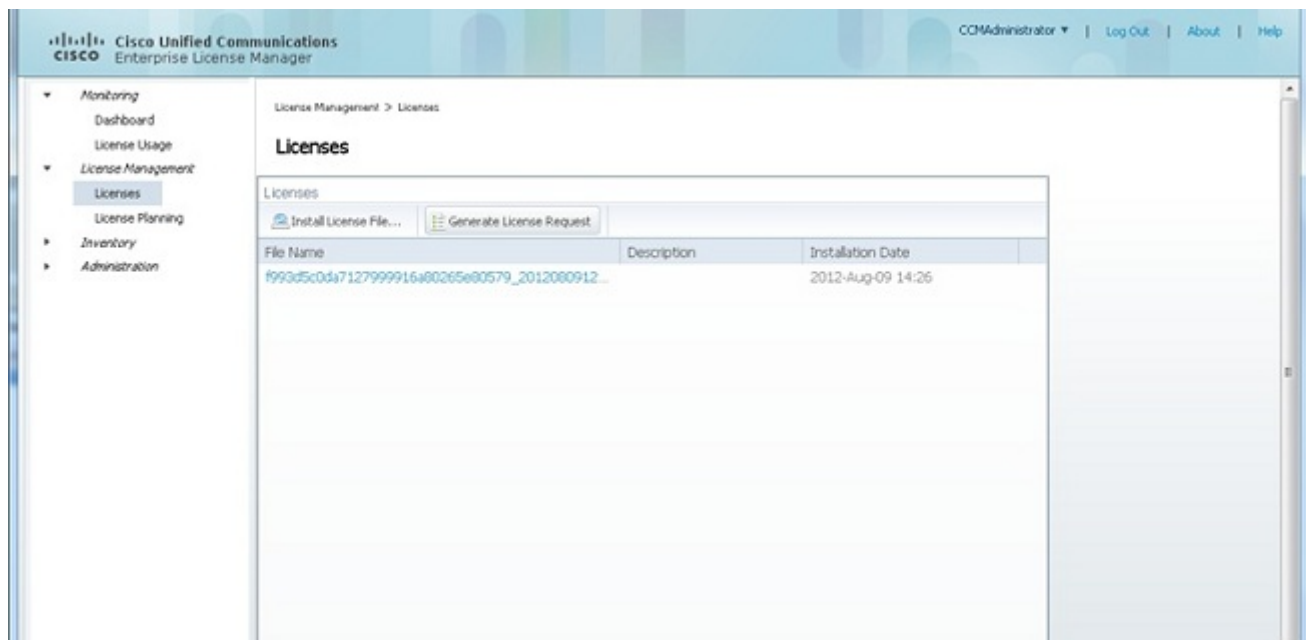


许可证工具会快速生成许可证文件，因此您无需等待几分钟即可通过电子邮件接收许可证文件。

22. 保存ZIP文件并解压其中的文件。



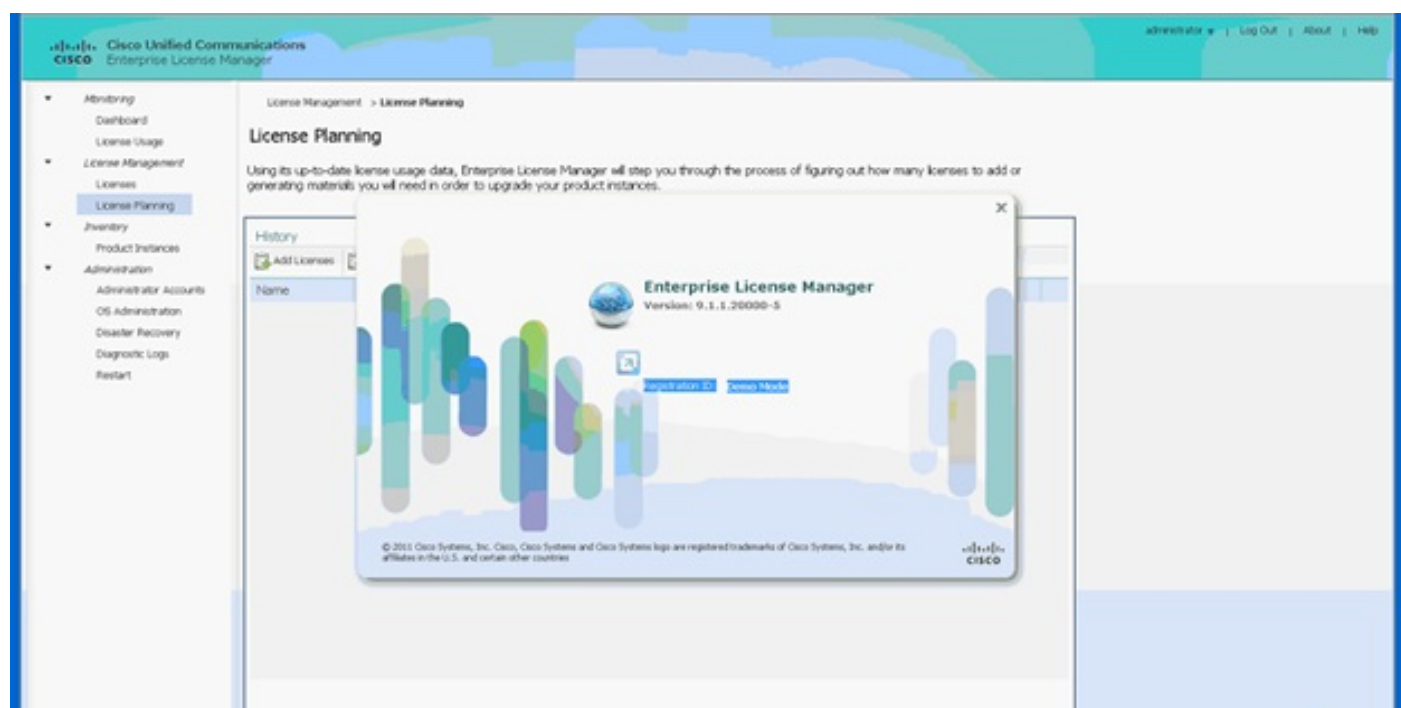
23. 导航至ELM，展开**License Management**，然后单击**Licenses**以安装许可证。根据ELM版本，选择适当的方法上传许可证；不同版本中有不同的上传选项。在本例中，有一个下拉列表显示生成许可证请求。



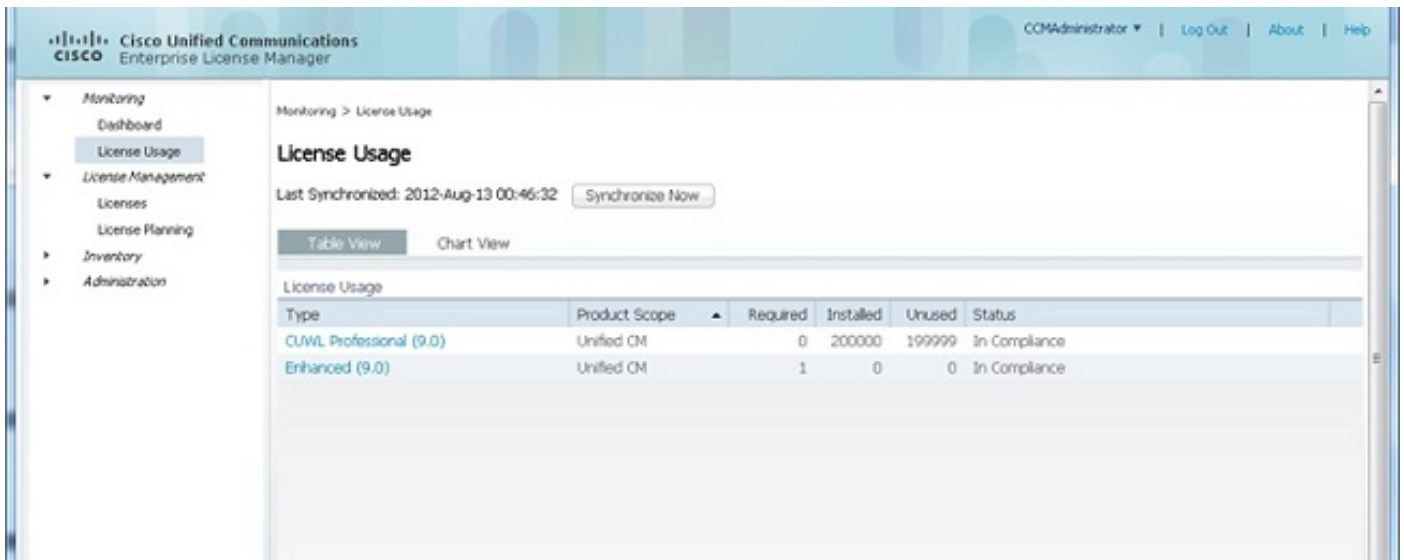
验证

使用本部分可确认配置能否正常运行。

安装许可证文件后，单击ELM工具右上角的“关于”图标时，不应看到“演示模式”。



当您检查许可证使用情况时，您会看到相应的详细信息。



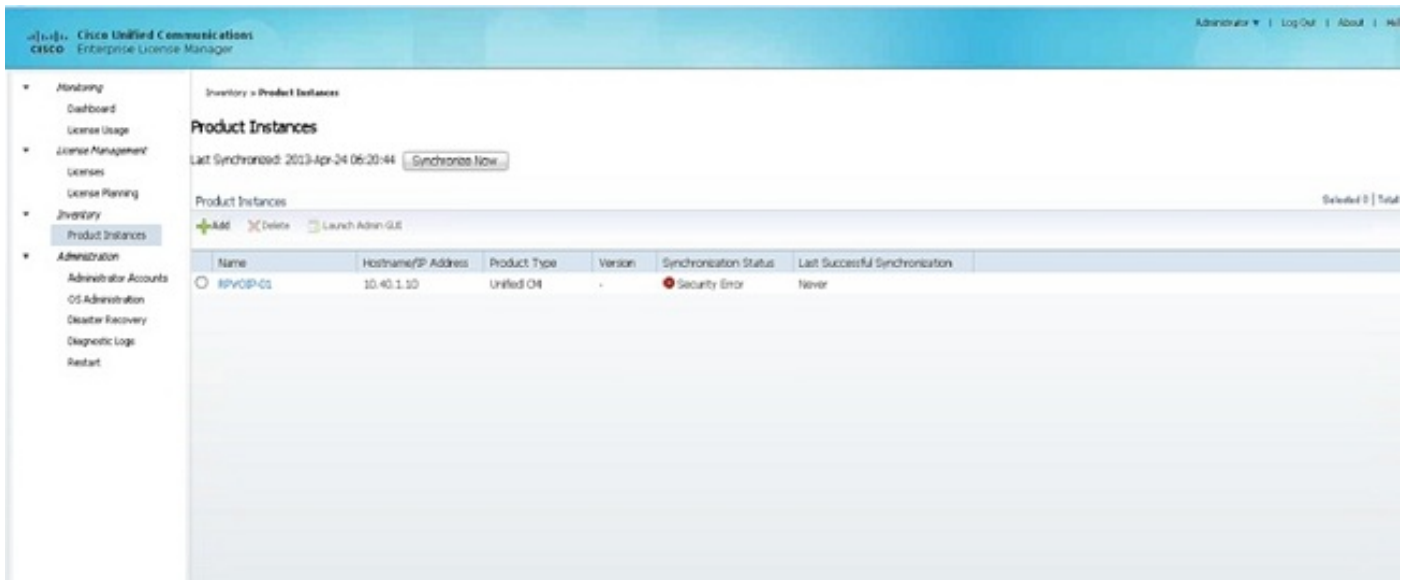
提示：请务必单击“立即同步”按钮。

故障排除

本部分提供的信息可用于对配置进行故障排除。

同步状态中出现安全错误

安全错误通常是由ELM或主机名/IP更改引起的基于证书的问题。



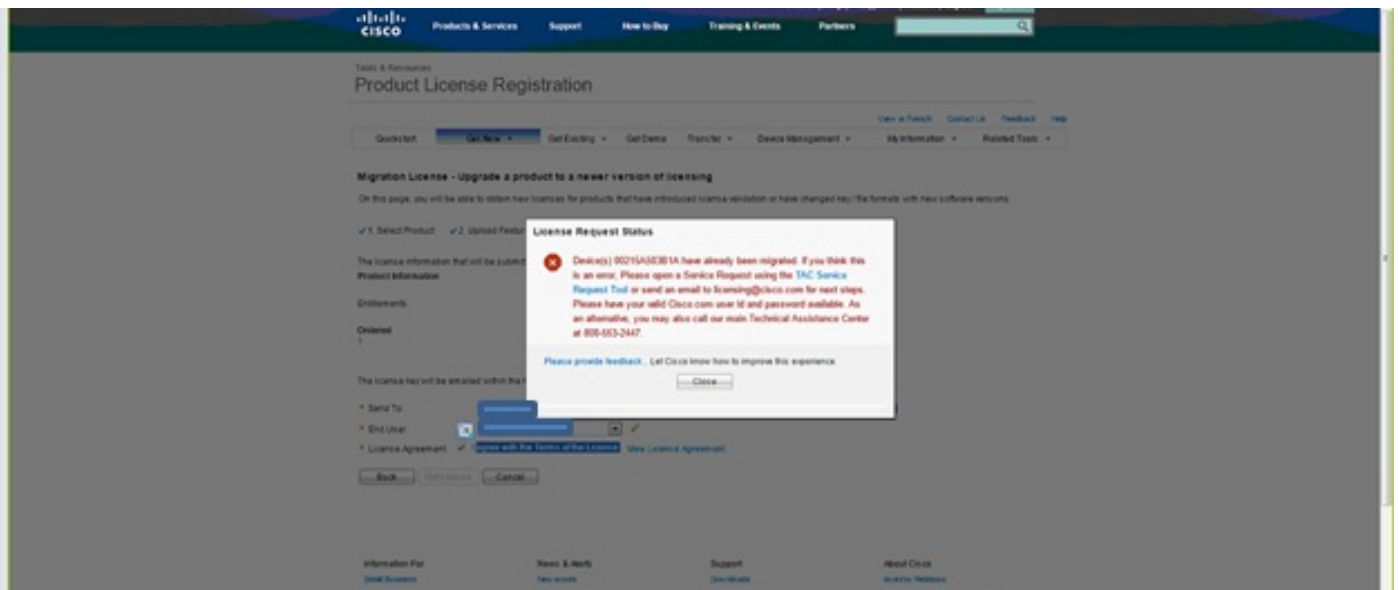
检查NTP层，如先决条件中所述，然后在CLI上输入以下命令：

管理员：许可证客户端重置注册

删除并重新添加CUCM，它应该成功同步。如果同步失败，请向CUCM团队提交技术支持中心(TAC)案例，以进一步调查。

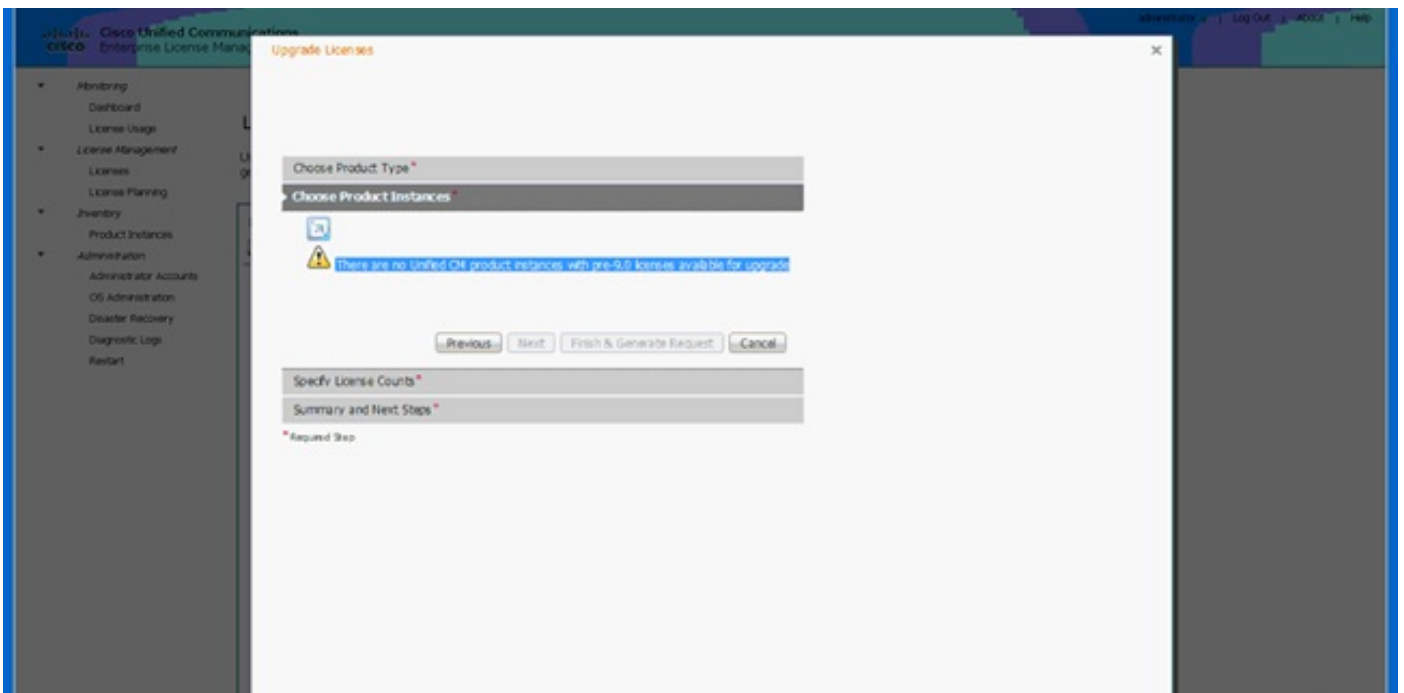
许可证请求状态

如果您在许可工具上遇到许可证请求状态错误，请向许可团队提交TAC案例以重新生成许可证。在ELM页面上，展开**License Management**，单击**Licenses**，然后运行License Generate Request。TAC案例应在48小时内解决。



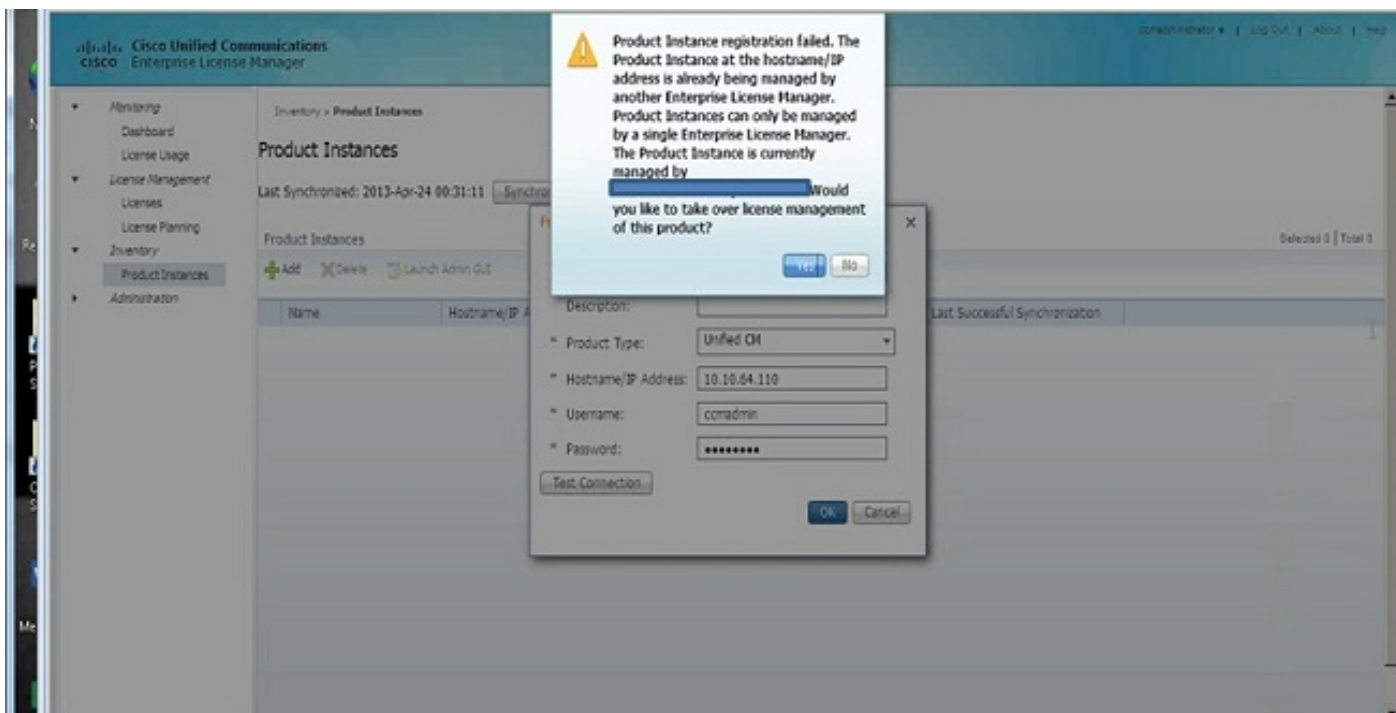
无Unified CM产品实例

如果出现“无Unified CM产品实例”错误，请联系许可团队将案例上报给许可业务部门(BU)以重新生成许可证。这通常需要24-48小时。



产品实例注册失败

如果您的产品实例注册失败，请找到控制集群的ELM实例。



相关信息

- [技术支持和文档 - Cisco Systems](#)