

PGW2200软交换-检查CDR文件创建

目录

[简介](#)

[先决条件](#)

[要求](#)

[使用的组件](#)

[规则](#)

[检查Cisco PGW 2200上的CDR信息](#)

[相关信息](#)

简介

本文档说明如何检查Cisco PGW 2200上呼叫详细记录(CDR)文件的创建。使用Cisco PGW 2200版本9.2(2)及更高版本时，CDR文件将创建为二进制文件。在这种情况下，您需要有思科计费 and 测量服务器(BAMS)，该服务器通过FTP收集二进制文件，并将它们处理为可读的Bellcore AMA格式(BAF)文件。本文档说明如何检查Cisco PGW 2200上的二进制文件。

先决条件

要求

本文档的读者应掌握以下这些主题的相关知识：

- [Cisco Media Gateway Controller Software版本9](#)
- [思科计费和测量服务器](#)
- 帐单接口的“配置呼叫详细记录文件输出”[部分](#)

使用的组件

本文档中的信息基于Cisco PGW 2200软件版本9.3和9.4。

本文档中的信息都是基于特定实验室环境中的设备编写的。本文档中使用的所有设备最初均采用原始（默认）配置。如果您使用的是真实网络，请确保您已经了解所有命令的潜在影响。

规则

有关文档规则的详细信息，请参阅 [Cisco 技术提示规则](#)。

检查Cisco PGW 2200上的CDR信息

使用TAC工具以使用CDR信息进行故障排除或验证。此工具还使用/opt/Toolkit/bin/MGC_Toolkit命令将bin格式转换为txt格式，如本例所示。

注意：此工具不能用于创建每日开单记录详细信息。这是因为Protclsh83.bin作业（位于/opt/Toolkit/tcl/TclPro1.4/solaris-sparc/bin/目录下）使用的CPU资源占很大比例。在脚本中使用MGC_Toolkit会导致Cisco PGW 2200出现拥塞。如果要为计费客户转换来自Cisco PGW 2200的CDR二进制文件，请使用Cisco BAMS[应用程序](#)来实现此解决方案。MGC_TOOLKIT仅是故障排除场景的一部分。

```
Connected to PGW2200A.cisco.com.  
Escape character is '^']'.
```

```
SunOS 5.8
```

```
login: mgcusr  
Password:  
PGW2200A% cd /opt/Toolkit/bin/  
/opt/Toolkit/bin  
mgcusr@PGW2200A% MGC_Toolkit cdrconvert -input  
/opt/CiscoMGC/var/spool/cdr_20020904155525_008040.bin
```

```
Reading the number 1 TLV record in  
filename:/opt/CiscoMGC/var/spool/cdr_20020904155525_008040.bin
```

```
message tag ID is :1090 (File_Header)  
message tag 1090 length is : 93  
tag ID is :4000 (Ver)  
tag 4000 length is :1  
Conversion Data Type: BE to IA5  
tag 4000 value is : 1  
tag ID is :4001 (Create_Tm)  
tag 4001 length is :4  
Conversion Data Type: BE to DT  
tag 4001 value is : Jan 10 2002 GMT 23:07:26  
tag ID is :4002 (Call_Ref_ID)  
tag 4002 length is :8  
Conversion Data Type: BE to HEX  
tag 4002 value is : 0X0000000000000000  
tag ID is :6001 (File_Start_Time)  
tag 6001 length is :4  
Conversion Data Type: BE to DT  
tag 6001 value is : Jan 10 2002 GMT 23:07:26
```

!--- Delete the other information, otherwise you will have four pages of information. !--- The tool's MGCC_Toolkit is built to check whether or not the bin files are corrupt.

您还可以在/opt/Toolkit/bin目录下发出**toolbar.sh cdr**命令，以通过GUI接收信息：

```
mgc-bru-20%toolbar.sh cdr
```

注意：如果要从UNIX工作站访问Cisco PGW 2200，请在UNIX工作站上发出**xhost + UNIX**命令(有关此用户命令的说明，请发出**man xhost**命令)。在提示符下，使用**mgcusr**用户名。它有自己的此应用程序环境设置。

另外，在Cisco PGW 2200上添加**DISPLAY**命令，如本示例所示：

```
% telnet pgw2200A
```

```
Connected to PGW2200A.cisco.com.  
Escape character is '^']'.
```

SunOS 5.8

login: **mgcusr**

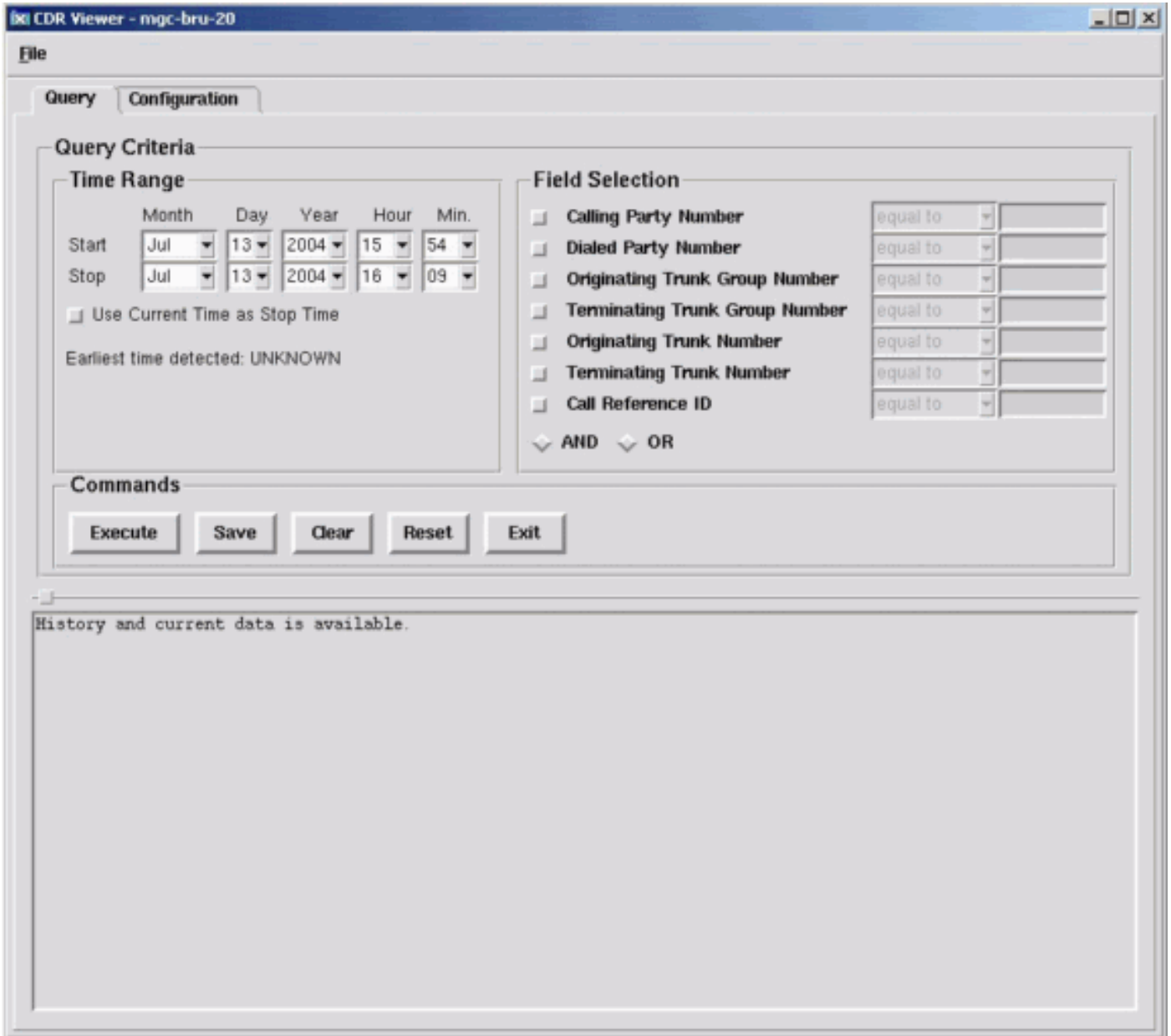
Password:

PGW2200A% **cd /opt/Toolkit/bin/**

mgcusr@PGW2200A% **setenv DISPLAY workstation_name:0.0**

!--- Replace "workstation_name" with the workstation !--- where you wish to display this application. mgcusr@PGW2200A% **toolbar.sh cdr**

以下是通过发出toolbar.sh cdr命令提供的GUI的示例：



相关信息

- [语音技术支持](#)
- [语音和 IP 通信产品支持](#)
- [Cisco IP 电话故障排除](#)
- [技术支持和文档 - Cisco Systems](#)