

# 在思科实时监控工具中配置自定义警报

## 目录

[简介](#)

[先决条件](#)

[要求](#)

[使用的组件](#)

[背景信息](#)

[配置](#)

[验证](#)

[故障排除](#)

## 简介

本文档介绍如何在思科实时监控工具(RTMT)中配置客户警报。

作者：TAC工程师Sankalp Jain。

## 先决条件

### 要求

Cisco 建议您了解以下主题：

- 思科呼叫管理器(CUCM)
- RTMT

### 使用的组件

本文档中的信息基于RTMT版本11.5。

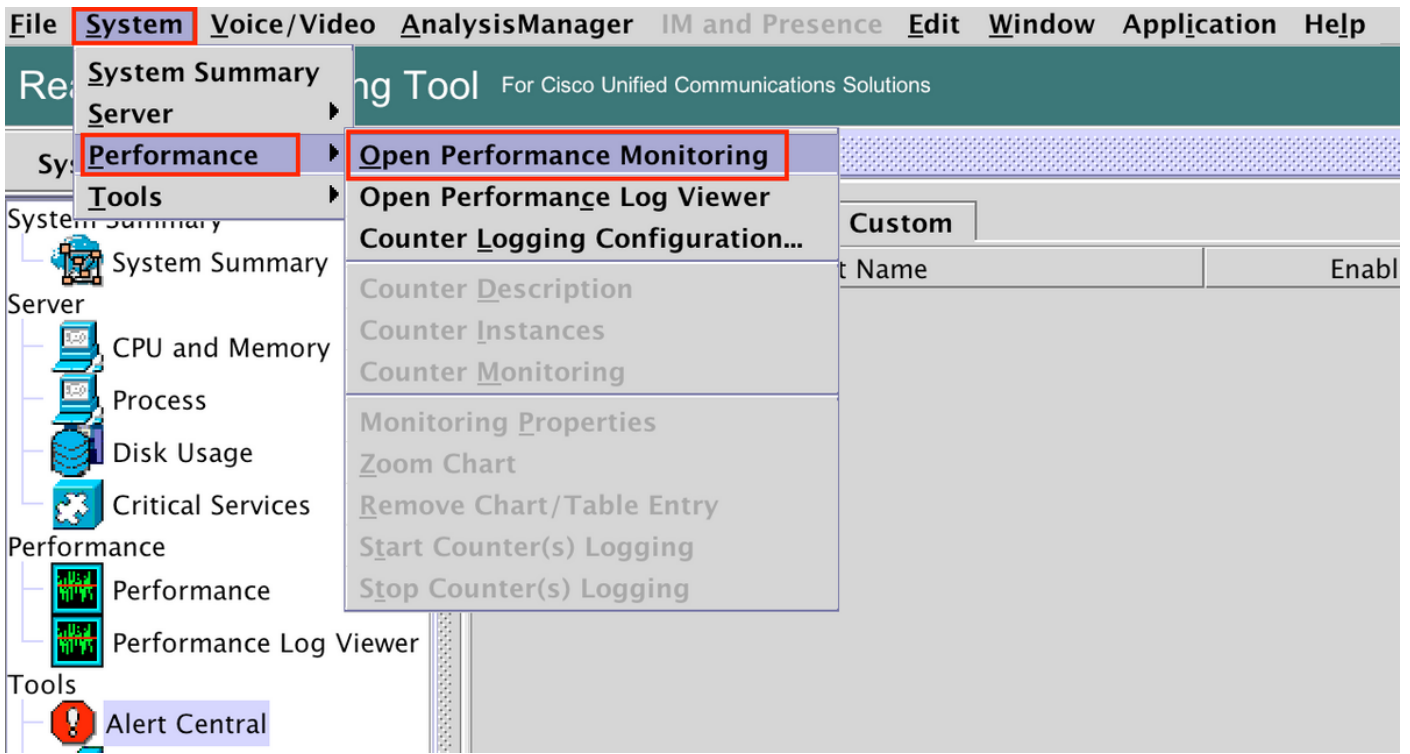
本文档中的信息是从特定实验环境中的设备和应用程序创建的。本文档中使用的所有设备和应用程序都以清除（默认）配置启动。如果您的网络处于活动状态，请确保您了解任何操作的潜在影响。

## 背景信息

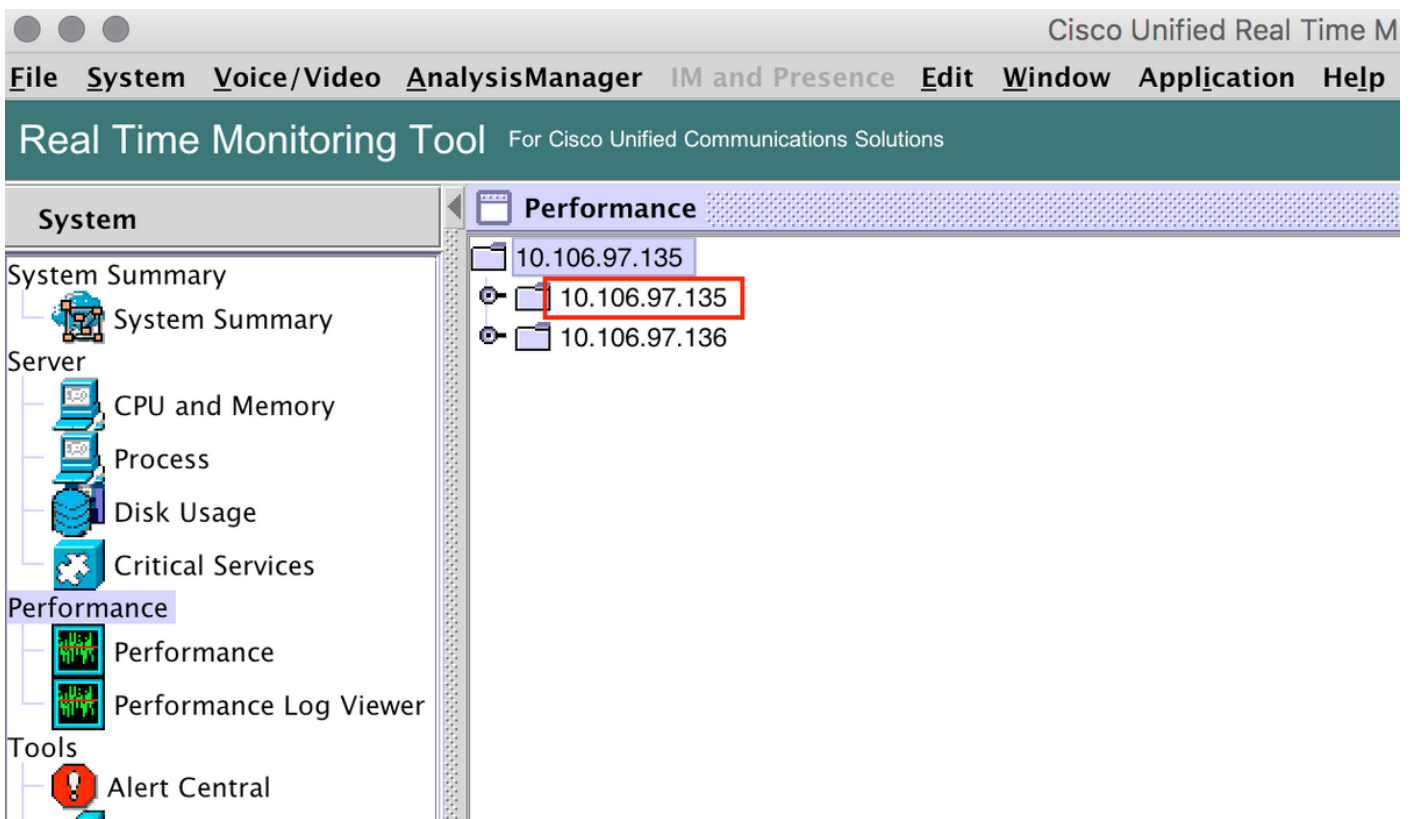
RTMT上的警报中心部分将警报组织在不同的选项卡下，如系统、语音/视频和自定义。在“System and Voice/Video（系统和语音/视频）”下。发现预配置的警报无法删除，但仍可禁用或修改。默认情况下，“海关”选项卡为空，管理员可以根据RTMT的“性能”部分下的可用计数器配置任何所需的警报。

## 配置

1.在RTMT上，导航至System > Performance > Open Performance Monitoring，如图所示。



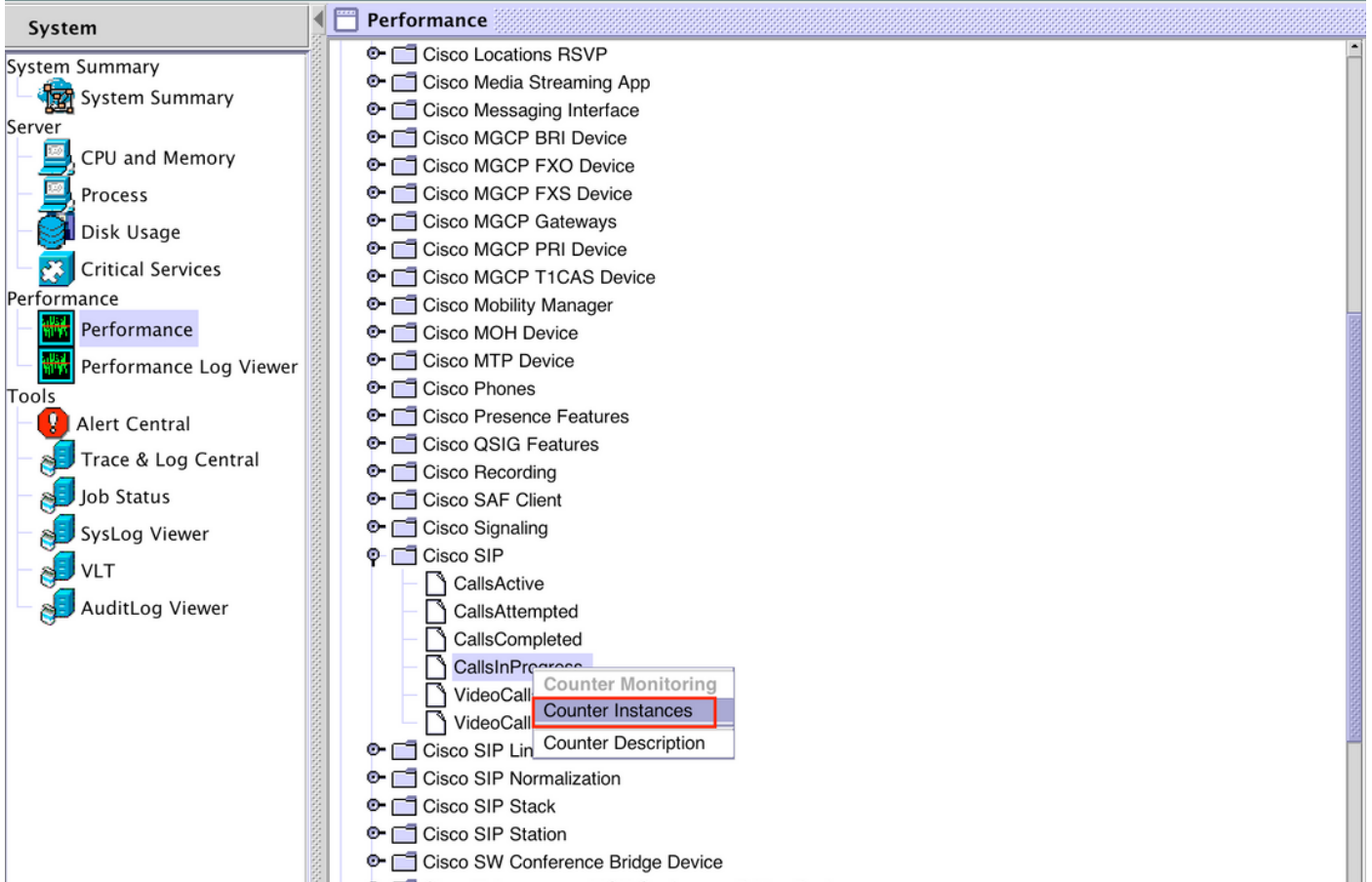
2.选择需要为其配置警报的节点，如图所示。



3.选择需要为其配置警报的特定设备、终端、进程或功能，然后展开警报。

右键单击特定计数器，然后根据计数器选择计数器监控或计数器实例。

# Real Time Monitoring Tool For Cisco Unified Communications Solutions



4.从对象实例列表中选择实例。

## Real Time Monitoring Tool For Cisco Unified Communications Solutions

The screenshot shows the Real Time Monitoring Tool interface. The left sidebar is divided into sections: System Summary, Server, Performance, and Tools. The Performance section is expanded, showing a tree view of performance objects. The 'CallsInProgress' object under 'Cisco SIP' is selected. An 'Object Instances' dialog box is open, showing a list of instances with 'Jo\_Test' selected. The dialog box has 'Add' and 'Cancel' buttons.

System

System Summary

- System Summary

Server

- CPU and Memory
- Process
- Disk Usage
- Critical Services

Performance

- Performance
- Performance Log Viewer

Tools

- Alert Central
- Trace & Log Central
- Job Status
- SysLog Viewer
- VLT
- AuditLog Viewer

Voice/Video

AnalysisManager

Performance

- Cisco Locations LBM
- Cisco Locations RSVP
- Cisco Media Streaming App
- Cisco Messaging Interface
- Cisco MGCP BRI Device
- Cisco MGCP FXO Device
- Cisco MGCP FXS Device
- Cisco MGCP Gateways
- Cisco MGCP PRI Device
- Cisco MGCP T1CAS Device
- Cisco Mobility Manager
- Cisco MOH Device
- Cisco MTP Device
- Cisco Phones
- Cisco Presence Features
- Cisco QSIG Features
- Cisco Recording
- Cisco SAF Client
- Cisco Signaling
- Cisco SIP
  - CallsActive
  - CallsAttempted
  - CallsCompleted
  - CallsInProgress
  - VideoCallsActive
  - VideoCallsCompleted
- Cisco SIP Line Normalization
- Cisco SIP Normalization
- Cisco SIP Stack
- Cisco SIP Station
- Cisco SW Conference Bridge Device
- Cisco Telepresence MCU Conference Bridge Device
- Cisco TFTP
- Cisco Tomcat Connector
- Cisco Tomcat JVM
- Cisco Tomcat Web Application
- Cisco Transcode Device

Object Instances

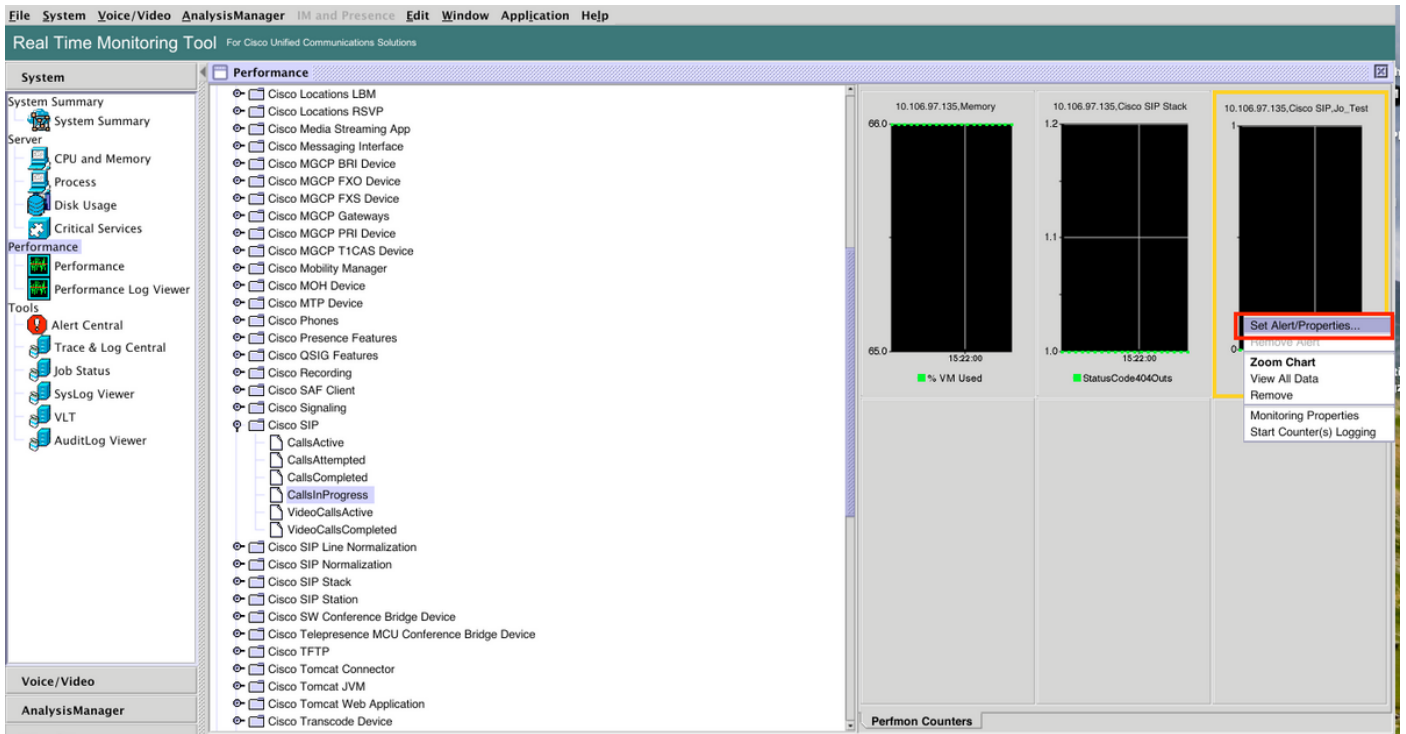
Select instance(s):

- emcc-trunk
- Jo\_Test
- Jo\_Test\_1
- PRERNA\_TRUNK
- SME-TO-197
- test
- to\_182
- to\_cucm11

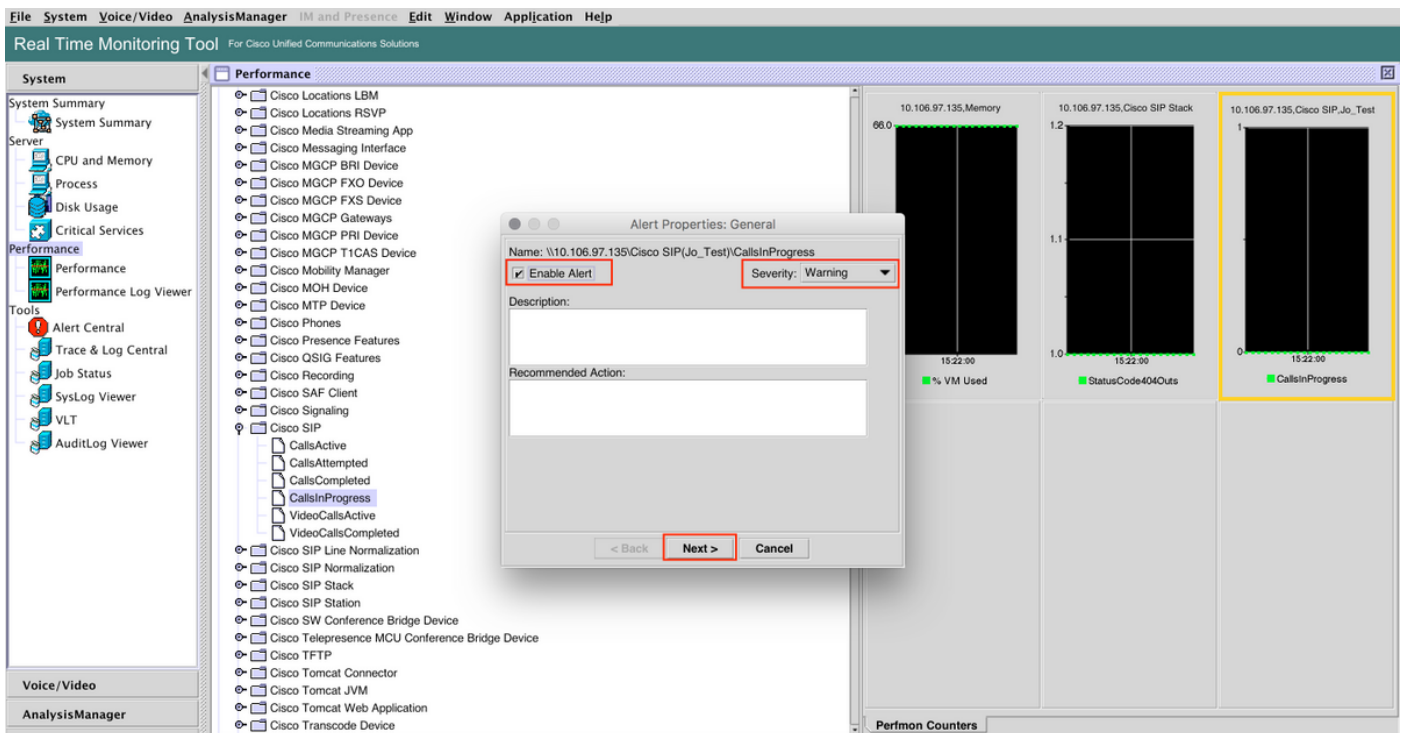
Add Cancel

5. 特定实例/计数器现在将显示在右侧面板上。

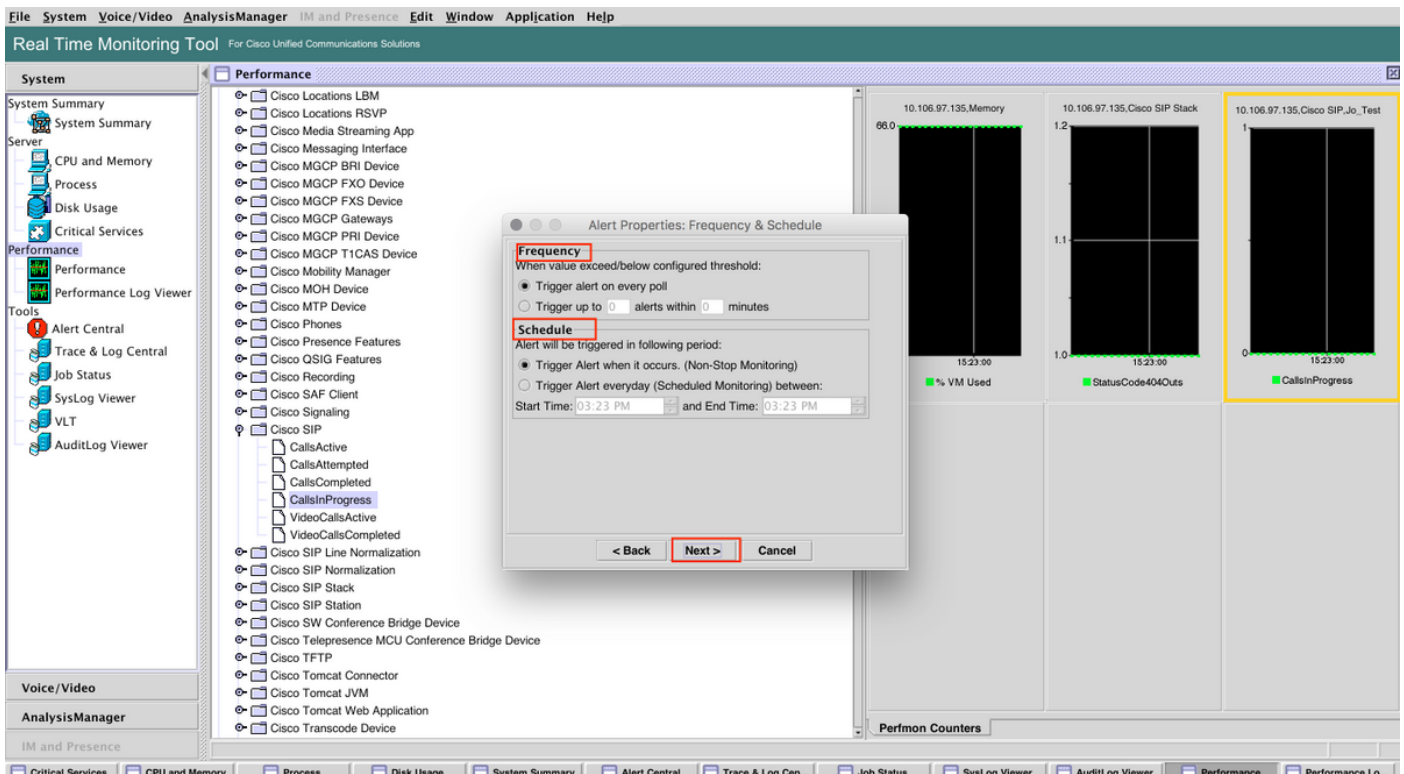
右键点击实例并选择 **设置警报/属性**。



5.选中“启用警报”复选框，指定严重性，然后单击“下一步”。

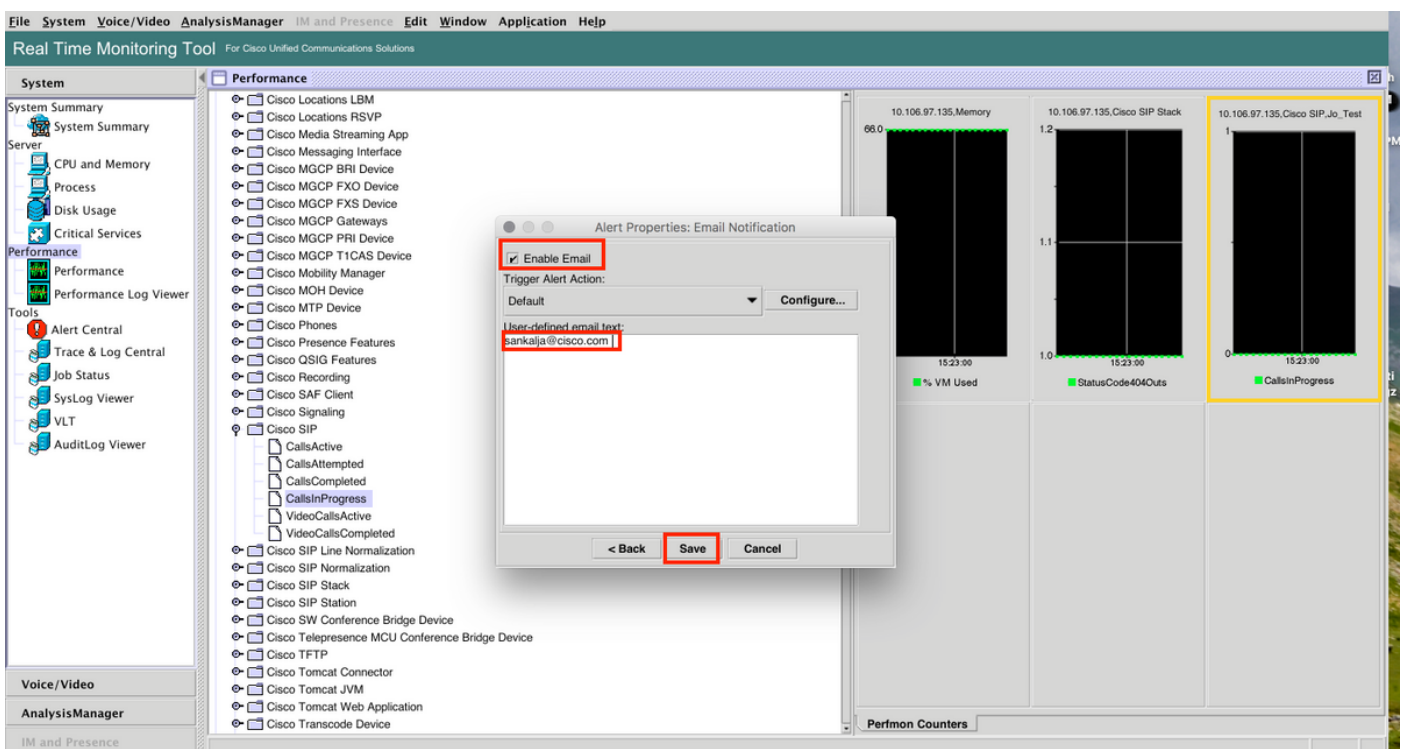


6:指定频率和计划，然后单击“下一步”。



7:启用邮件警报 ( 如果需要 ) 并指定邮件地址以接收警报。

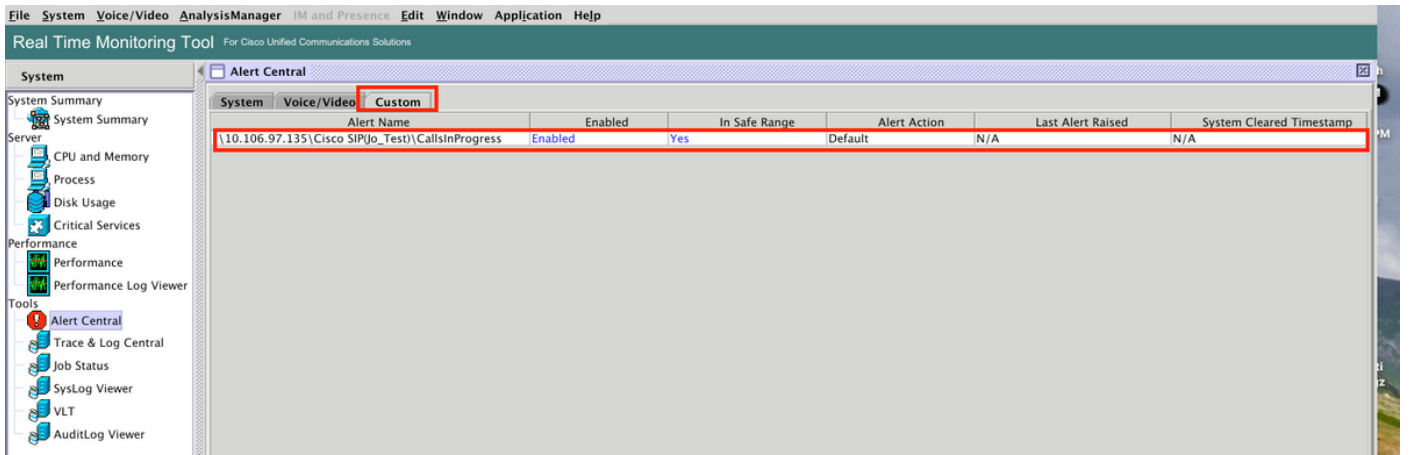
完成后，单击“保存”。



## 验证

使用本部分可确认配置能否正常运行。

配置自定义后，在RTMT上的警报中心的自定义下将显示。



## 故障排除

目前没有针对此配置故障排除信息。