

了解SX350系列全托管交换机



简介

思科SX350系列完全托管交换机是独立交换机，可在特定型号上提供快速以太网(FE)/千兆以太网(GE)和小型封装热插拔(SFP)2组合+ PoE端口。这些交换机配备新一代高度集成的数据包处理器，适用于运营商机以太网和中小企业(SME)应用，具有全线速性能。

通过基于Web的实用程序，您可以高效地部署和管理网络。使用易于使用的工具(如Cisco发现协议(CDP)、FindIT和Cisco Smartports)可轻松完成设置和故障排除，这些工具可让您的网络自动检测并配置所有连接的Cisco设备。

本文旨在介绍Sx350系列全托管交换机的功能。

产品功能

- 链路抖动预防
 - 支持自动检测100M或1000M小型SFP模块并自动配置正确的速度。
- SFP端口的速度可手动配置
- USB端口，允许以下操作：
- 备份配置文件
 - 加载新映像或配置文件
 - 服务质量 (QoS)
- 出口策略
- 出口访问控制列表(ACL)
- 2速率3色(2R3C)
- 端口监控器/交换端口分析器(SPAN)
- 7会话SPAN
- 基于策略的流镜像
 - 交换机管理
- 命令行界面(CLI)输出修饰符
- Bonjour IPv6支持
- 基于Web的实用程序
- 搜索

- 向导：ACL
- 保存图标
- 系统日志弹出窗口
- Show tech-support
 - 流量监控
- 计数器历史记录/计数器图形
- sFlow v5
 - PHY-
- 88E1680 — 集成八口10/100/1000 Mbps节能以太网收发器
- 88E3680 — 集成八口10/100 Mbps节能以太网收发器
- 88E1543 — 组合端口支持
 - DRAM - 512 MB(DDR3)
 - 闪存 — 256 MB NAND闪存
 - 基于协议的虚拟局域网(VLAN)
 - 基于IP子网的VLAN
 - 默认情况下禁用日志记录聚合
 - PD端口支持
 - 新的PoE芯片组允许设备充当电源客户端并请求特定功耗
- 嵌入在网络ASIC(AC3)中的PoE控制器可加快网络ASIC和PoE芯片之间的通信速度
- 两个组合端口，由一个RJ45接口和一个Mini-GBIC(SFP)接口组成
 - 其余端口为PSE:af/at。
 - 用于设备管理和调试的控制台/终端端口(RJ45)
- 八个数据位的异步数据
- 一站式位
- 无奇偶校验
- 默认波特率为115200 bps
 - USB 2.0端口支持

- FAT32用于读/写
- NTFS只读

以太网供电 (PoE)交换机

- **SF350-48P 48 — 口10/100托管交换机**
- 48个FE + 4个GE (2个SFP + 2组合)
- 48个FE端口上的AT/AF PoE/电源设备(PSE)
- PoE预算375W
- **SF350-48MP 48 — 口10/100托管交换机**
- 48个FE + 4个GE (2个SFP + 2组合)
- 48个FE端口上的AT/AF PoE
- PoE预算740W
- **SG350-28P - 28端口 千兆PoE 托管交换机**
- 24 GE + 4 GE (2 SFP + 2组合)

- 24 GE端口上的AT/AF PoE
- PoE预算185W
 - **SG350-28MP- 28端口 千兆 PoE 托管交换机**

- 24 GE + 4 GE (2 SFP + 2组合)
- 24 GE端口上的AT/AF PoE
- PoE预算375W
 - **SG350-10P - 10端口 千兆 托管交换机**

- 8 GE + 2 GE (2组合)
- 8 GE的AT/AF PoE(PSE)
- 预算62W + 2个供电设备(PD)端口
 - **SG350-10MP 10端口 千兆 托管交换机**

- 8 GE + 2 GE (2组合)
- 8 GE的AT/AF PoE(PSE)
- 预算124W + 2 PD端口
 - **SG355-10P 10端口 千兆 托管交换机**

- 8 GE + 2 GE (2组合)
- 8 GE的AT/AF PoE(PSE)
- 预算62W + 2 PD端口
 - 非PoE交换机
 - **SG350-10 10端口千兆托管交换机**

- 8 GE + 2 GE (2组合)
- 1个PD端口AT/AF
 - **SG350-28 28端口千兆托管交换机**

- 24 GE + 4 GE (2 SFP + 2组合)
- SF350-48 48端口千兆托管交换机
- 48个FE + 4个GE (2个SFP + 2组合)

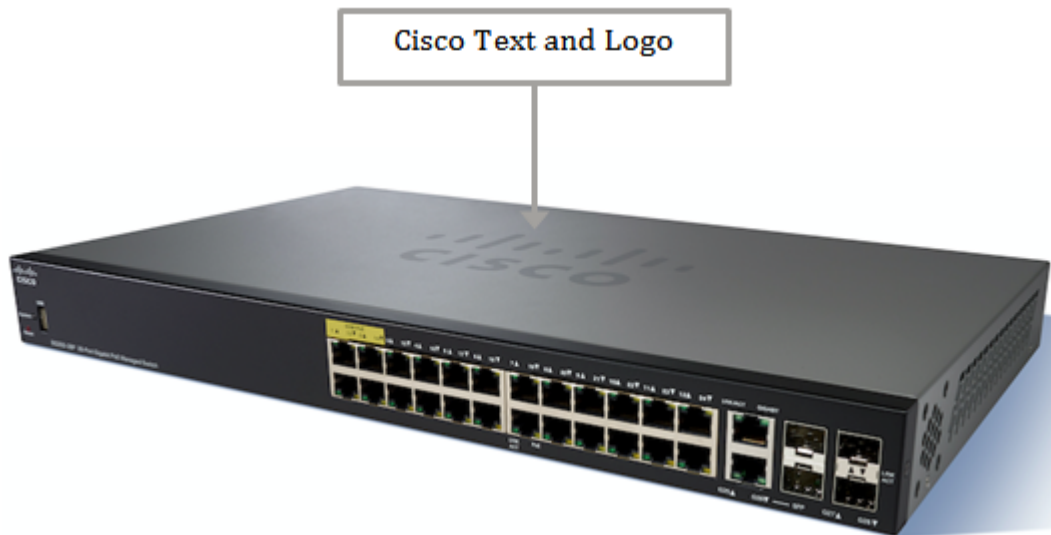
注意：要了解有关Sx350系列全托管交换机的产品和硬件规格的更多信息，请单击[此处](#)。

产品视图

注意：交换机的实际外观可能因设备的确切型号而异。以下图片取自SG350-28P。

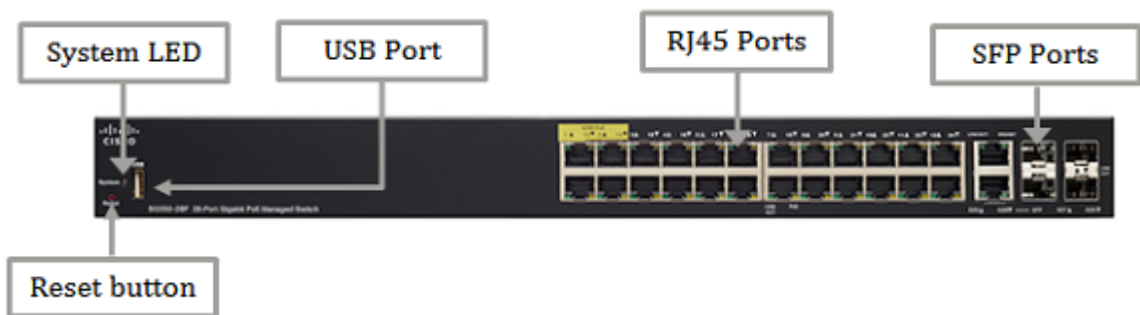
顶视图

在设备顶部可以看到思科文本和徽标。



前视图

在设备的前面板上，可以看到系统LED、重置按钮和所有端口。具体来说，这些端口是USB端口、带LED指示灯的RJ45端口和SFP端口。端口数量和LED指示灯的可用性因交换机的确切型号而异。



后视图

电源和控制台端口位于设备背面。控制台端口使用所提供的控制台电缆将交换机连接到计算机的串行端口。



数据包内容

注意：以下项目的实际外观可能因设备的确切型号而异。





c)



d)

a) Sx350系列托管交换机

b) 电源线


c) 控制台电缆

d) 快速入门指南

最低要求

- 支持PoE、PoE馈电器或交流电源适配器的路由器
- 5类以太网电缆
- TCP/IP、网络适配器和安装在网络中每台计算机上的操作系统（如Microsoft Windows、Linux或Mac OS X）
- 支持Java的Web浏览器，用于基于Web的配置，如Mozilla Firefox 20或更高版本；Google Chrome 23或更高版本；Safari 5.1或更高版本

技术详细资料

重置按钮	将设备重置为默认设置	不适用	不适用	不适用
B	文件管理	不适用	不适用	不适用
System	双色LED	system	<p>绿色</p> <ul style="list-style-type: none"> • 关闭 — 系统关闭 • 稳定 — 系统已打开并就绪 • 闪烁 — 启动/系统自检或获取IP地址 <p>琥珀色</p> <ul style="list-style-type: none"> • 闪烁 — 检测硬件失败 	
PoE交换机：10/100M 45	链路/活动和速度	<p>左LED链路/ACT</p> <p>正确的LED速度</p>	<p>绿色</p> <ul style="list-style-type: none"> • 关闭 — 未检测到链路 • ON — 检测到链路 • 闪烁 — Rx/Tx数据 <p>绿色</p> <ul style="list-style-type: none"> • 关闭 — 检测到10M链路或没有链路 • 稳定 — 检测到100M链路 	

PoE交换机： 1000M RJ45	链路/活动和速度	左LED 链路/行动	绿色 <ul style="list-style-type: none"> • 关闭 — 未检测到链路 • ON — 检测到链路 • 闪烁 — Rx/Tx数据 	
		正确的LED速度	绿色 <ul style="list-style-type: none"> • 熄灭 — 检测到10M/100M链路或没有链路 • 稳定 — 检测到1000M链路 	
RJ45端口	链路/活动和PoE	左LED 链路/行动	绿色 <ul style="list-style-type: none"> • 关闭 — 未检测到链路 • ON — 检测到链路 • 闪烁 — Rx/Tx数据 	
		右LED PoE	琥珀色 <ul style="list-style-type: none"> • 熄灭 — 未检测到PD • 稳定 — 检测到802.3af/at PD • 闪烁 — 协商 	
SFP端口	链路/活动和速度 SFP端口与RJ45共享	左LED 链路/行动	绿色 <ul style="list-style-type: none"> • 关闭 — 未检测到链路 • ON — 检测到链路 • 闪烁 — Rx/Tx数据 	
		正确的LED速度	绿色 <ul style="list-style-type: none"> • 熄灭 — 检测到10M/100M链路或没有链路 • 稳定 — 检测到1000M链路 	
Mini-GBIC端口	专用Mini-GBIC端口	左LED 链路/行动	绿色 <ul style="list-style-type: none"> • 关闭 — 未检测到链路 • ON — 检测到链路 • 闪烁 — Rx/Tx数据 	
		右LED 链路/行动	绿色 <ul style="list-style-type: none"> • 关闭 — 未检测到链路 • ON — 检测到链路 • 闪烁 — Rx/Tx数据 	

相关内容

[使用访问控制列表\(ACL\)配置向导在Sx350系列托管交换机上配置ACL](#)

[使用入门向导配置交换机的初始设置](#)