

向现有虚拟驱动器添加新硬盘的过程

目录

[简介](#)

[先决条件](#)

[要求](#)

[使用的组件](#)

[添加新硬盘的步骤](#)

[迁移虚拟驱动器的RAID级别](#)

[相关信息](#)

简介

本文档介绍在更改和不更改独立磁盘冗余阵列(RAID)的情况下向现有虚拟驱动器(VD)添加新硬盘的过程。

例如，如果您有一个VD，该VD有三个硬盘，并且您想要再添加三个硬盘，本文档将介绍执行此操作的步骤。

先决条件

要求

本文档没有任何特定的要求。

使用的组件

本文档中的信息基于Cisco UCS-C服务器。

本文档中的信息都是基于特定实验室环境中的设备编写的。本文档中使用的所有设备最初均采用原始（默认）配置。如果您使用的是真实网络，请确保您已经了解所有命令的潜在影响。

添加新硬盘的步骤

本节包含向现有VD添加新硬盘的步骤。

注意：您需要在维护窗口中执行上述过程任务。

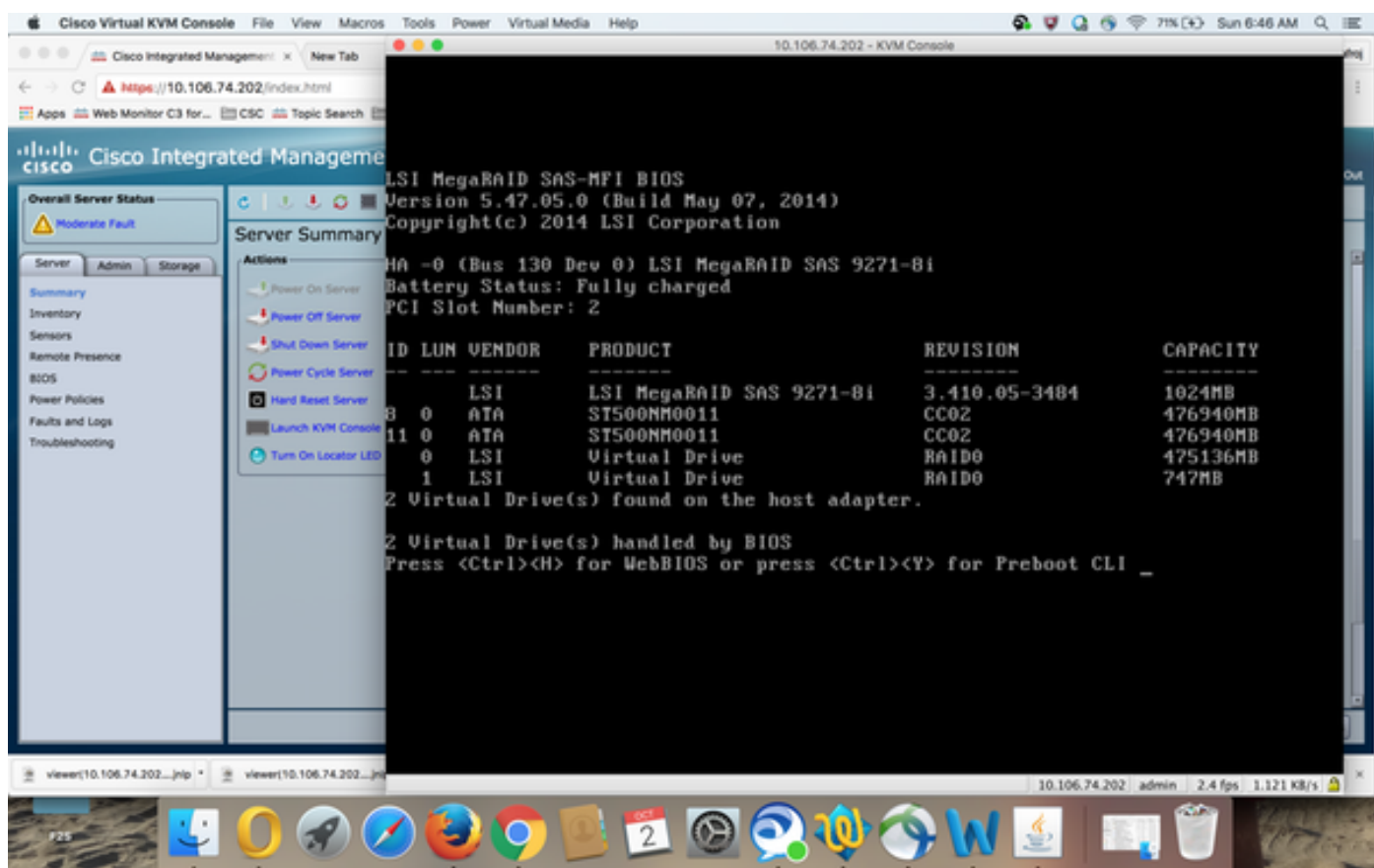
步骤1.将主机重新启动到WebBIOS

当主机计算机启动时，显示以下文本：

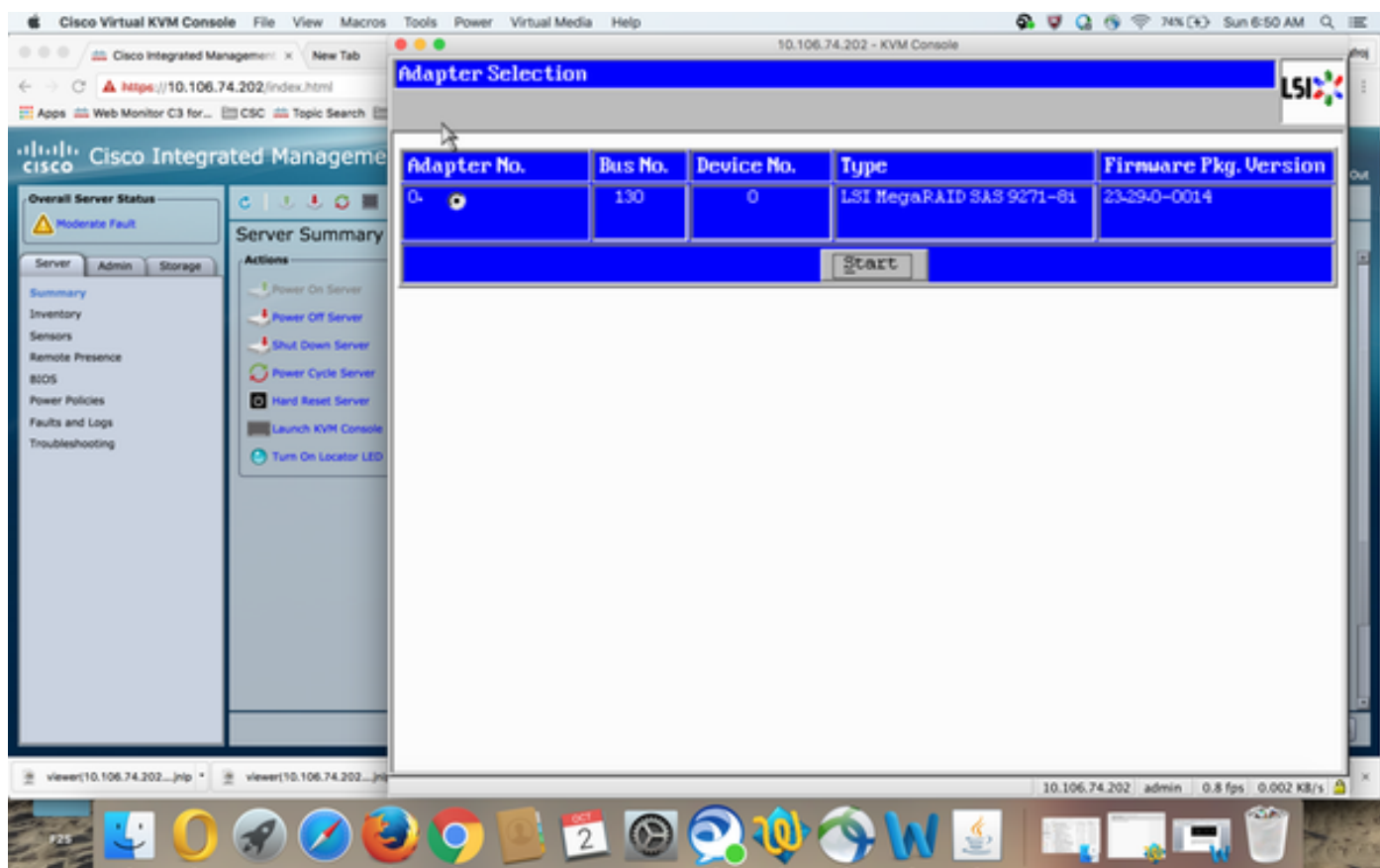
版权所有© LSI Corporation

按<Ctrl><H>以访问WebBIOS

按Ctrl+H

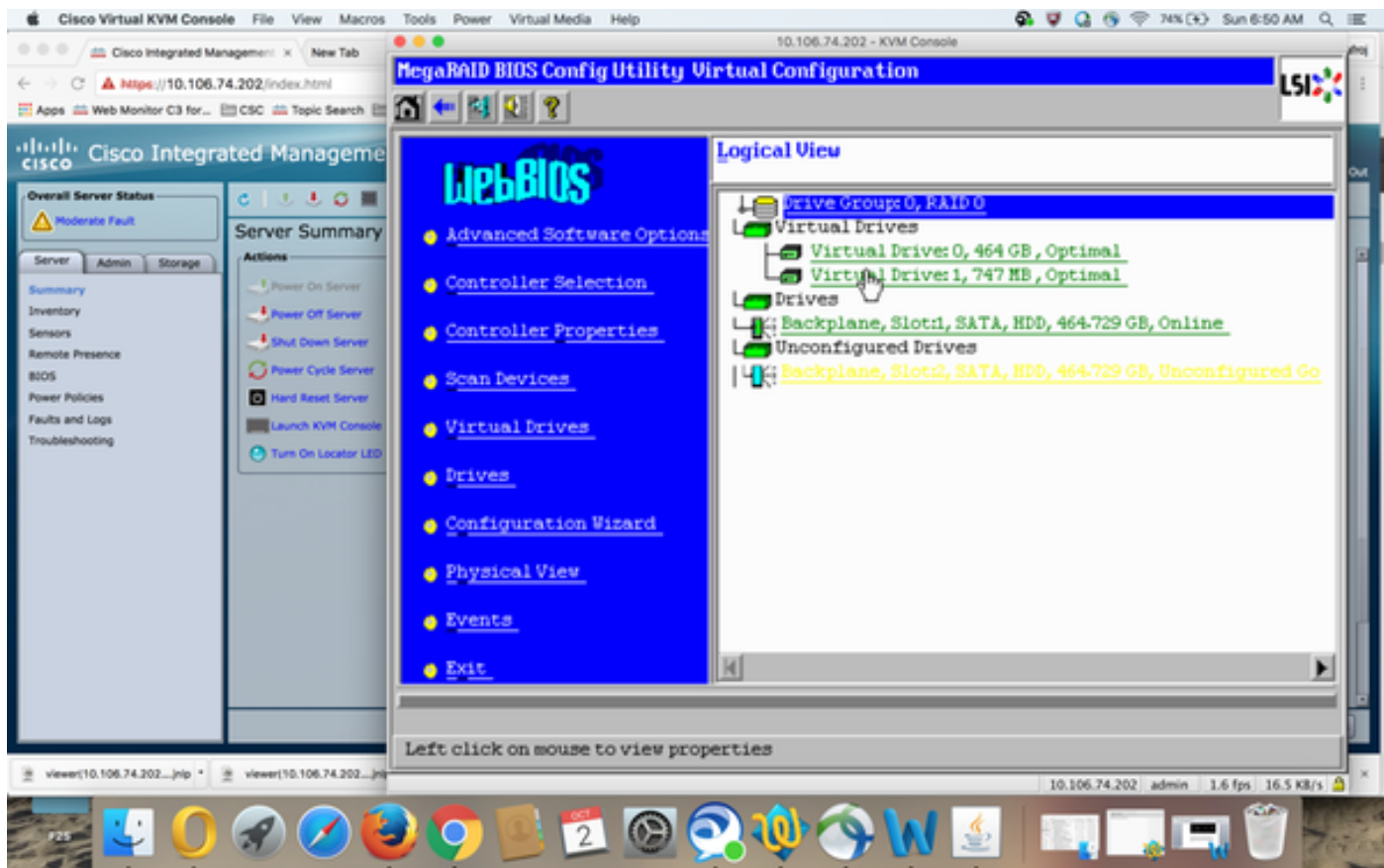


步骤2.出现“控制器选择”窗口，如图所示：

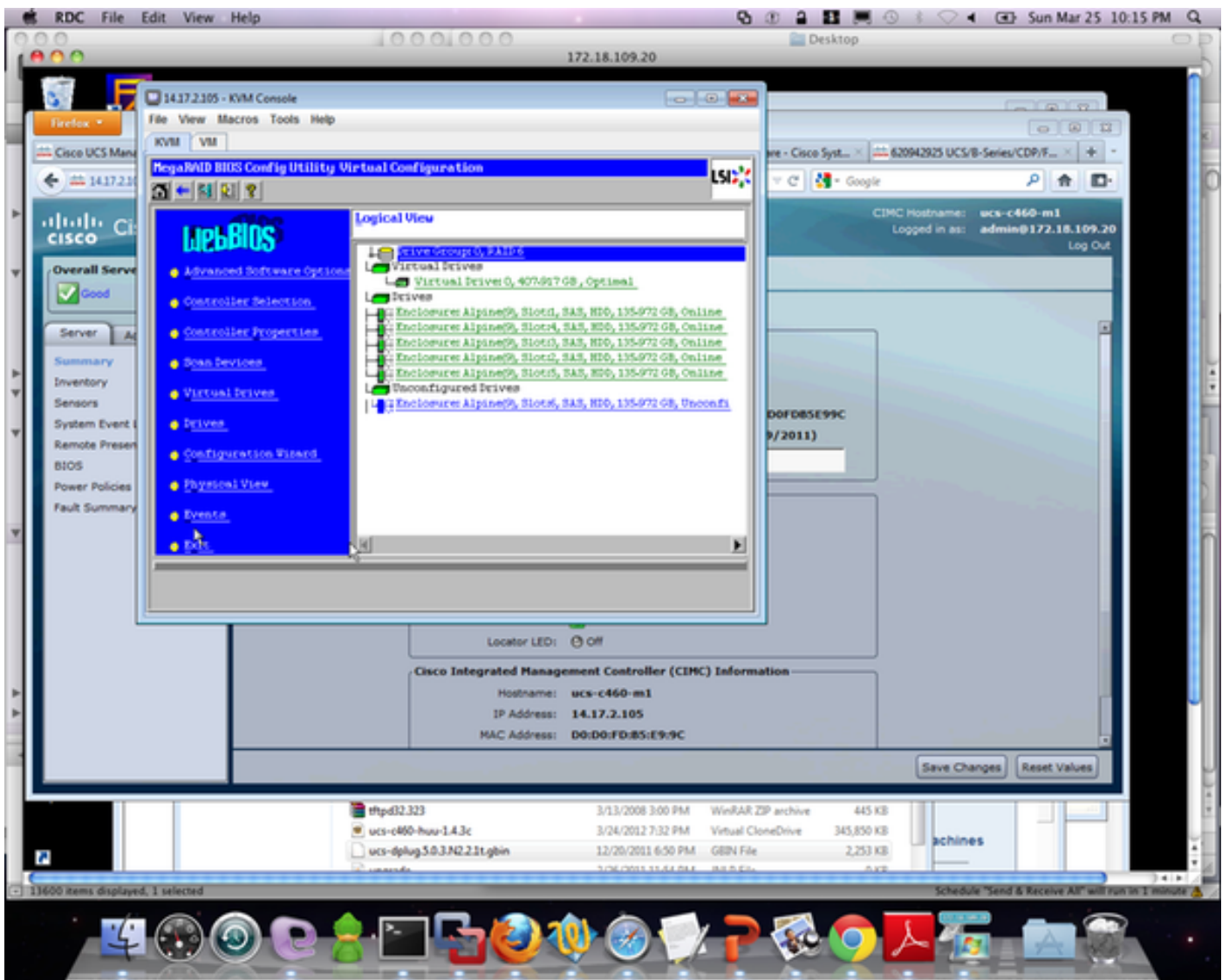


主菜单屏幕

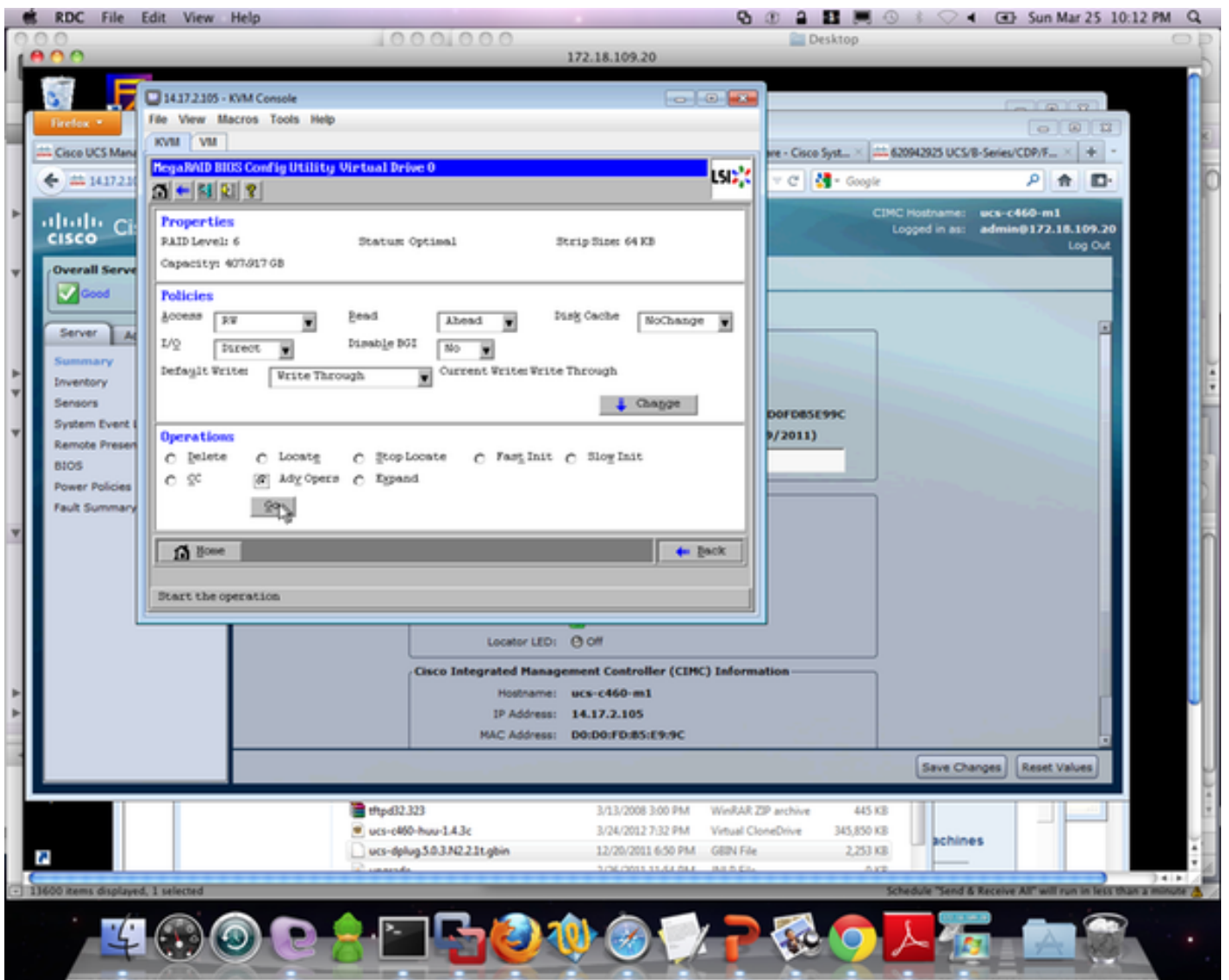
主菜单屏幕显示一个项目菜单，您可以选择这些项目来显示信息并更改连接到服务器控制器的RAID阵列。此屏幕还显示了物理驱动器和逻辑驱动器的当前配置，您可以从中配置和管理RAID阵列。



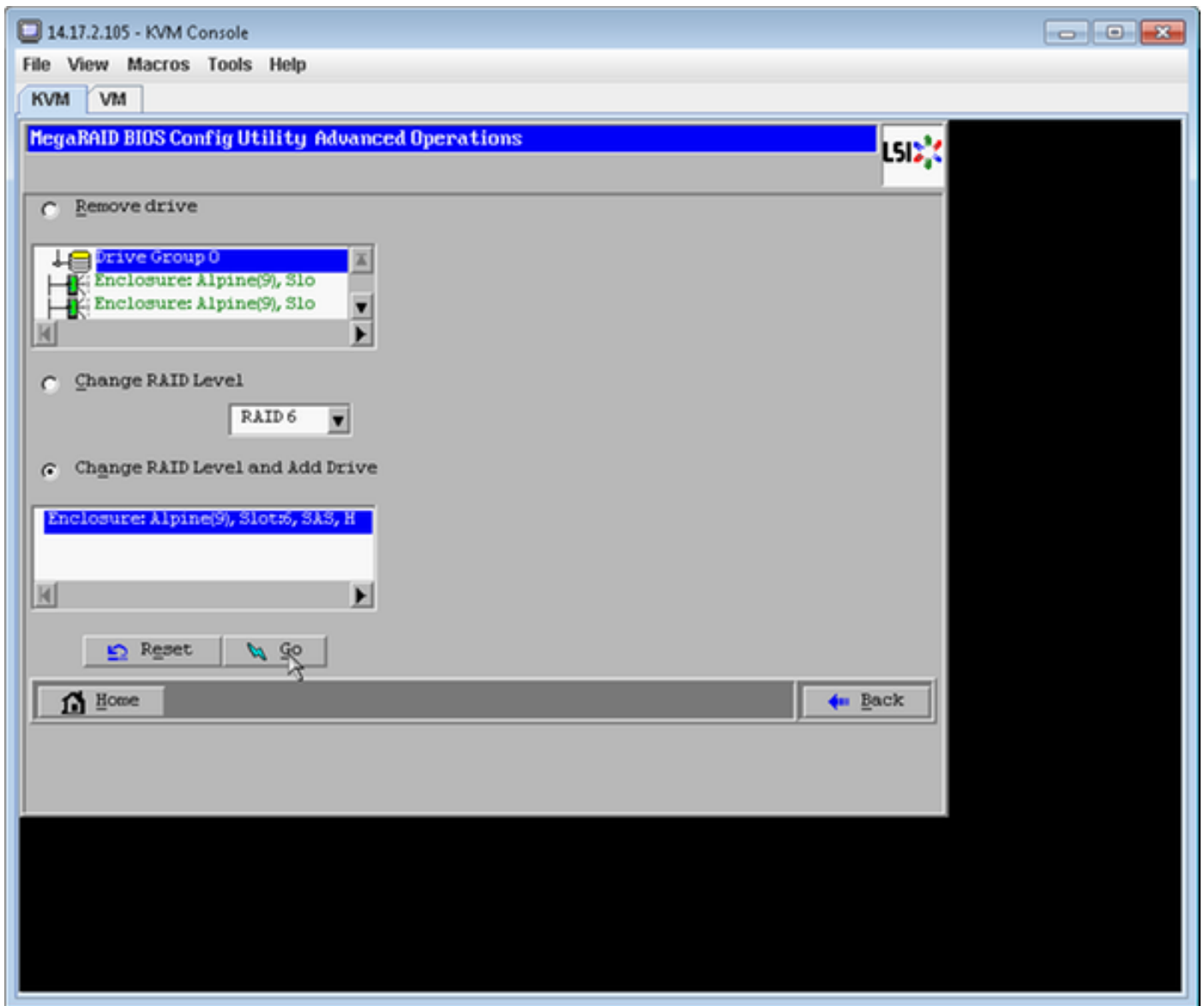
步骤3.选择所需的虚拟驱动器。



步骤4.选择Advanced Operations并单击Go，如图所示：



步骤5.向阵列添加额外的物理驱动器。



步骤6.让虚拟驱动器重构（重建需要时间，具体取决于您添加的磁盘数量）

迁移虚拟驱动器的RAID级别

随着系统中数据量和驱动器数量的增加，您可以使用RAID级迁移将虚拟驱动器从一个RAID级别更改为另一个RAID级别。您不必关闭或重新启动系统。迁移虚拟驱动器时，可以保留相同数量的驱动器，也可以添加驱动器。您可以使用WebBIOS配置实用程序(CU)迁移现有虚拟驱动器的RAID级别。

。

注意：虽然您可以随时应用RAID级迁移，但LSI建议您在无重新启动时执行此操作。许多操作系统在引导期间依次发出I/O操作（一次一个）。如果运行RAID级迁移，启动通常需要超过15分钟。

允许对以下RAID级别进行迁移：

- RAID 0到RAID 1
- RAID 0到RAID 5
- RAID 0到RAID 6

- RAID 1到RAID 0
- RAID 1到RAID 5
- RAID 1到RAID 6
- RAID 5到RAID 0
- RAID 5到RAID 6
- RAID 6到RAID 0
- RAID 6到RAID 5

相关信息

- http://www.cisco.com/c/en/us/td/docs/unified_computing/ucs/c/sw/raid/configuration/guide/RAID_GUIDE/MegaRAID.html
- [技术支持和文档 - Cisco Systems](#)