

在硬件型号上重新安装安全网络分析操作系统

目录

[简介](#)

[先决条件](#)

[要求](#)

[使用的组件](#)

[步骤](#)

[步骤1.下载ISO文件](#)

[步骤2.从KVM控制台安装映像](#)

[验证](#)

[相关信息](#)

简介

本文档介绍在UCS硬件型号上远程重新安装思科安全网络分析(SNA)软件的过程。

先决条件

要求

Cisco 建议您了解以下主题：

- 思科安全网络分析
- 思科集成管理控制器(CIMC)

使用的组件

本文档中的信息基于以下组件：

- 思科流量传感器4240 (M5硬件)
- CIMC版本4.1(1d)

本文档中的信息都是基于特定实验室环境中的设备编写的。本文档中使用的所有设备最初均采用原始 (默认) 配置。如果您的网络处于活动状态，请确保您了解所有命令的潜在影响。

步骤

建议的过程是通过基于内核的虚拟机(KVM)控制台从CIMC远程重新安装SNA操作系统(OS)。为此，请按以下步骤操作：

步骤1.下载ISO文件

需要适用设备型号的ISO文件才能重新安装SNA操作系统。要下载所需的ISO文件，请执行以下操作：

1. 转至Cisco Software Central, <https://software.cisco.com>。
2. 在下载和升级部分，选择软件下载。
3. 在选择产品字段中键入Secure Network Analytics。Press Enter。
4. 选择适用的虚拟设备型号。

注意：ISO文件仅位于设备的虚拟版本。例如，如果需要重新安装流量收集器4210设备的SNA操作系统，必须选择虚拟流量收集器。

5. 在选择软件类型下，选择安全网络分析系统软件，然后选择所需的软件版本。
6. 找到虚拟设备型号所需的ISO文件。

Software Download

Downloads Home / Security / Network Visibility and Segmentation / Secure Analytics (Stealthwatch) / Secure Network Analytics Virtual Flow Sensor / Secure Network Analytics System Software 7.4.1

Search...
Expand All Collapse All

Suggested Release

- 7.4.1

Latest Release

- 7.4.1
- 7.3.2
- 7.1.3

Secure Network Analytics Virtual Flow Sensor

Release 7.4.1

▲ My Notifications

Related Links and Documentation

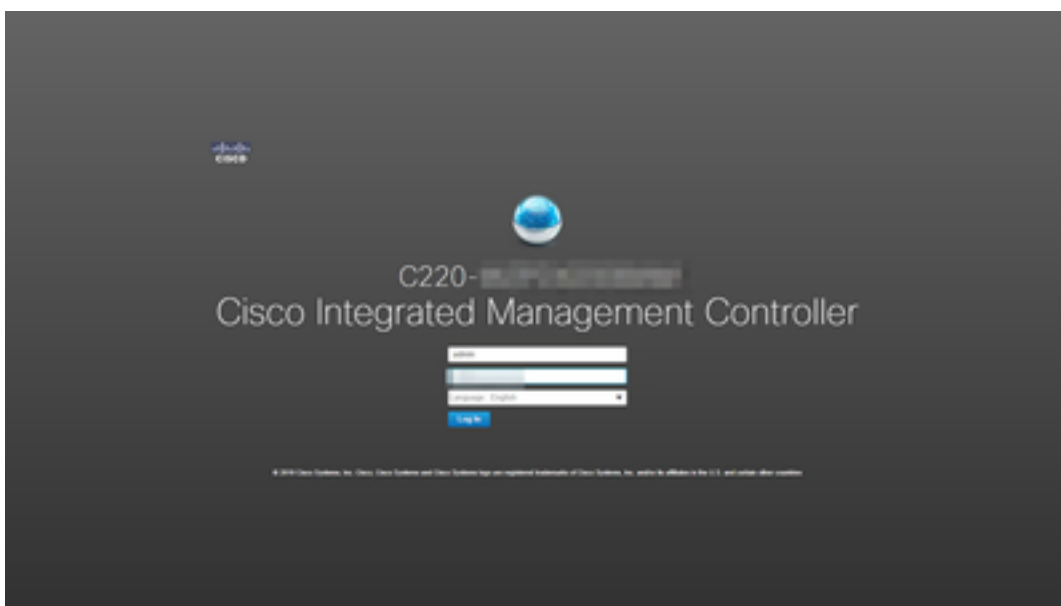
- Release Notes
- Installation and Upgrade Guides
- All Documentation

File Information	Release Date	Size
Flow Sensor ISO installer	08-May-2022	2910.91 MB
FlowSensor-7.4.1-20220411.1352-0674092e2d2e-1.iso		
Advisories		

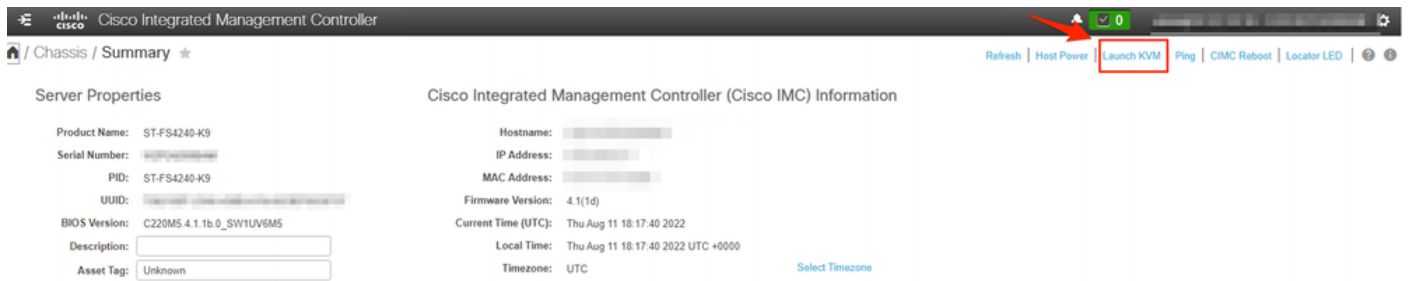
7. 下载文件。

步骤2.从KVM控制台安装映像

1. 登录CIMC。



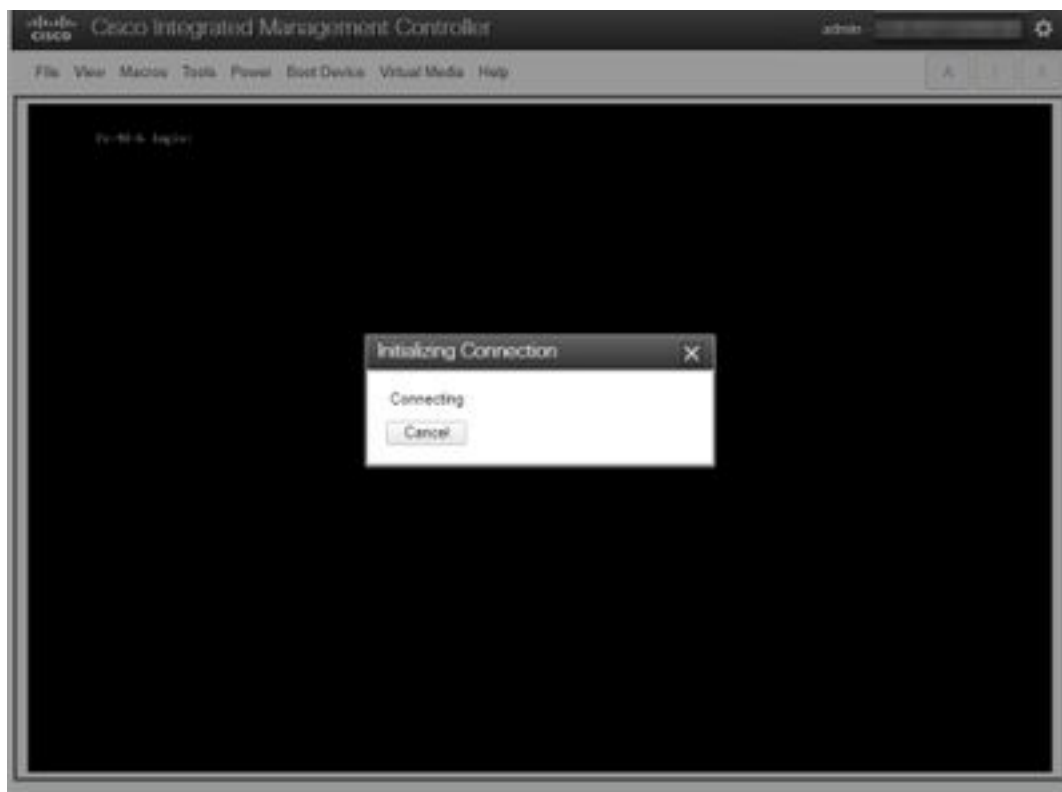
2. 单击屏幕右上角的Launch KVM。



3.启动KVM控制台后，选择Virtual Media > Activate Virtual Devices。



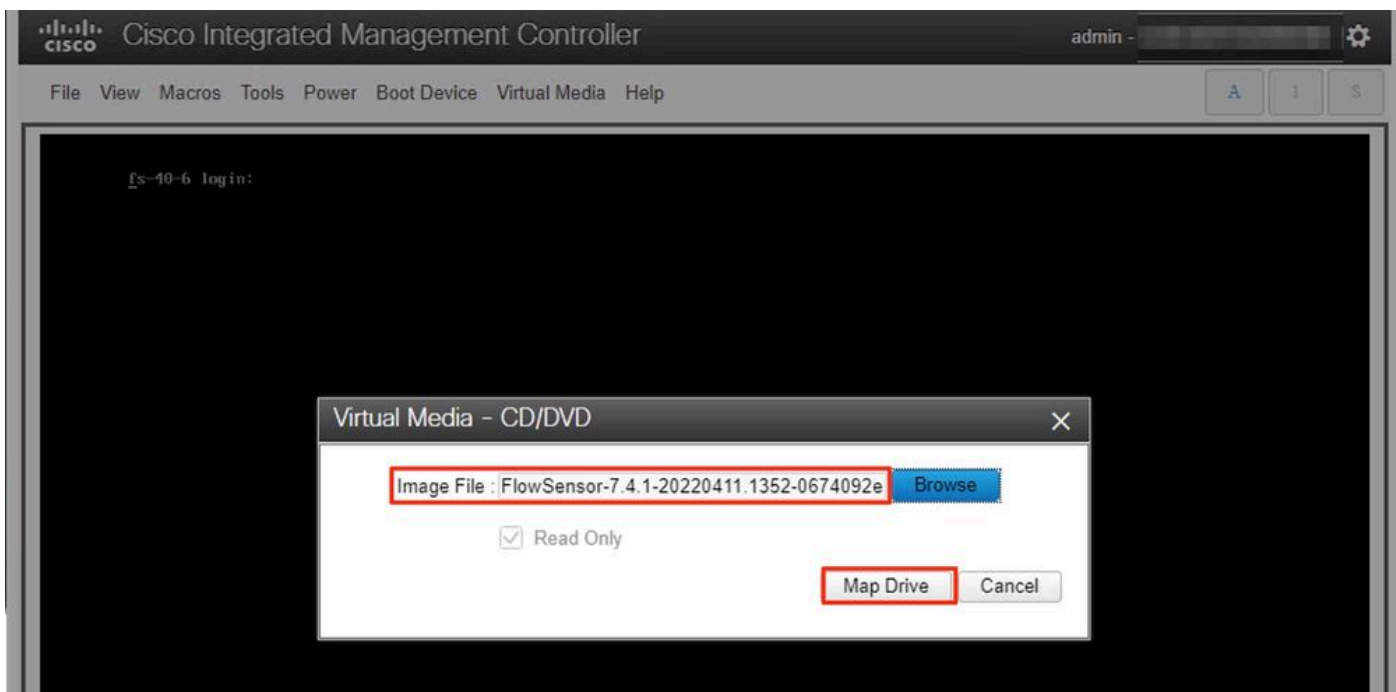
4.等待建立连接。



5.单击Virtual Media > Map CD/DVD。



6.浏览步骤1中下载的ISO文件，然后单击映射驱动器。

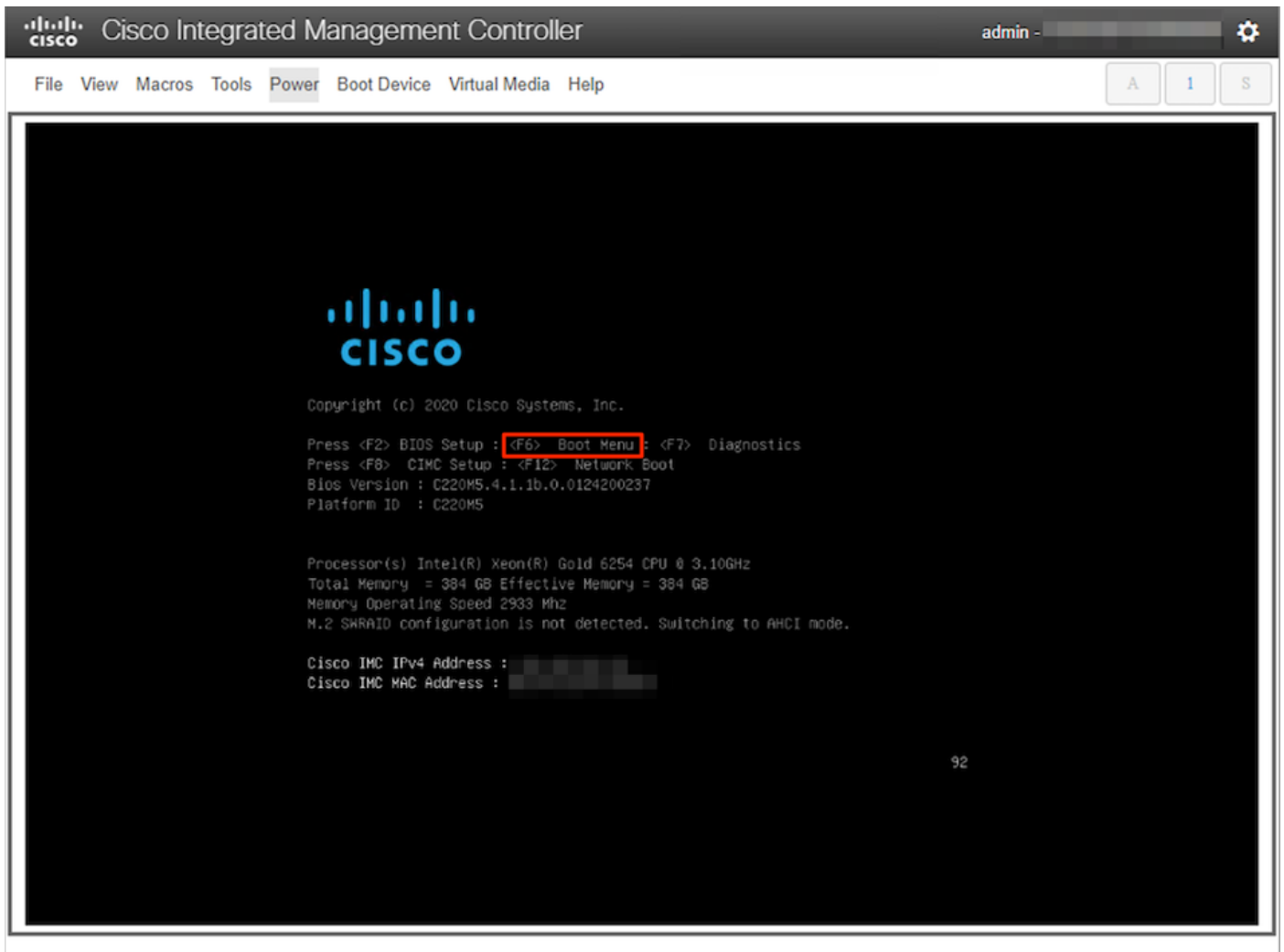


7.单击Virtual Media确认已将正确的文件映射到CD/DVD驱动器。

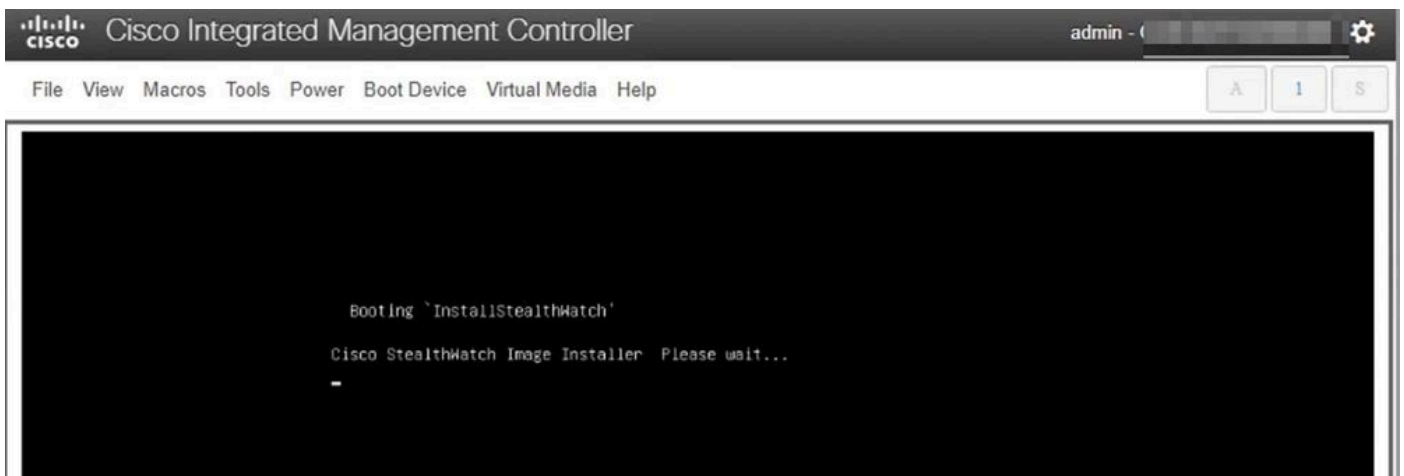


8.选择Power > Reset System(Warm Boot)开始重新启动过程。

9.当系统询问时，按F6进入引导菜单。



- 10.选择Cisco vKVM-Mapped vDVD1.xx引导设备，然后按ENTER。
- 11.虚拟CD/DVD驱动器的安装过程开始。



```
-- Scanning for Cisco StealthWatch Install ISO or CD/DVD/USB --  
-- A Cisco StealthWatch Install ISO or CD/DVD/USB was found in device sr0 --  
Installer for StealthWatch Found, Proceeding  
-- Start - Stage Initialization --  
-- Start - Stage Initialization --  
Installer Version: 1.0.0  
Capabilities: SECUREBOOT,UEFI,BIOS  
-- Installing System -- Stage 0 --  
-- Cleaning the Drive - Stage 1 --  
  0 logical volume(s) in volume group "vg_lancope" now active  
/dev/sda: 8 bytes were erased at offset 0x00000200 (gpt): 45 46 49 20 50 41 52 54  
/dev/sda: 8 bytes were erased at offset 0x22ddc7ffe00 (gpt): 45 46 49 20 50 41 52 54  
/dev/sda: 2 bytes were erased at offset 0x000001fe (PMBR): 55 aa  
-- Cleaning Grub - Stage 2 --  
1+0 records in  
1+0 records out  
2040 bytes (2.0KB) copied, 0.000310 seconds, 6.3MB/s  
Creating new GPT entries.  
GPT data structures destroyed! You may now partition the disk using fdisk or  
other utilities.  
The operation has completed successfully.  
-- Partitioning Drives - Stage 3 --  
The operation has completed successfully.  
-- Formatting EFI Partition --  
mkfs.fat 3.0.20 (2015-05-16)  
  Physical volume "/dev/sda4" successfully created.  
  Volume group "vg_lancope" successfully created  
  0 logical volume(s) in volume group "vg_lancope" now active  
--
```

12. 等待操作系统安装完成。

```
Cisco Integrated Management Controller admin - [A] [I] [S]
File View Macros Tools Power Boot Device Virtual Media Help

-- Formatting Secondary Partition --
mke2fs 1.43.1 (00-Jun-2016)
/dev/sda2 contains a ext3 file system labelled 'active'
last mounted on / on Thu Aug 11 22:28:05 2022
Creating filesystem with 5120000 4k blocks and 1281120 inodes
Filesystem UUID: ed4bf87f-19c1-4498-975e-b4068b0cf578
Superblock backups stored on blocks:
    32768, 98384, 163840, 229376, 294912, 819200, 884736, 1605632, 2654200,
    4096000

Allocating group tables: done
Writing inode tables: done
Creating journal (32768 blocks): done
Writing superblocks and filesystem accounting information: done

-- Formatting Swap Partition --
mkswap: /dev/sda3: warning: wiping old swap signature.
Setting up swspace version 1, size = 1.5 GiB (1614882944 bytes)
no label, UUID=f07989e7-1e65-46b6-9116-960c81a91178
-- Formatting Data Partition --
mke2fs 1.43.1 (00-Jun-2016)
Creating filesystem with 574206976 4k blocks and 143556688 inodes
Filesystem UUID: e8577c57-f056-4dfe-8eeb-d4bf5cffb54d
Superblock backups stored on blocks:
    32768, 98384, 163840, 229376, 294912, 819200, 884736, 1605632, 2654200,
    4096000, 7962624, 11239424, 20480000, 23087072, 71663616, 78675960,
    102400000, 214990848, 512000000, 558731776

Allocating group tables: done
Writing inode tables: done
Creating journal (32768 blocks): done
Writing superblocks and filesystem accounting information: done

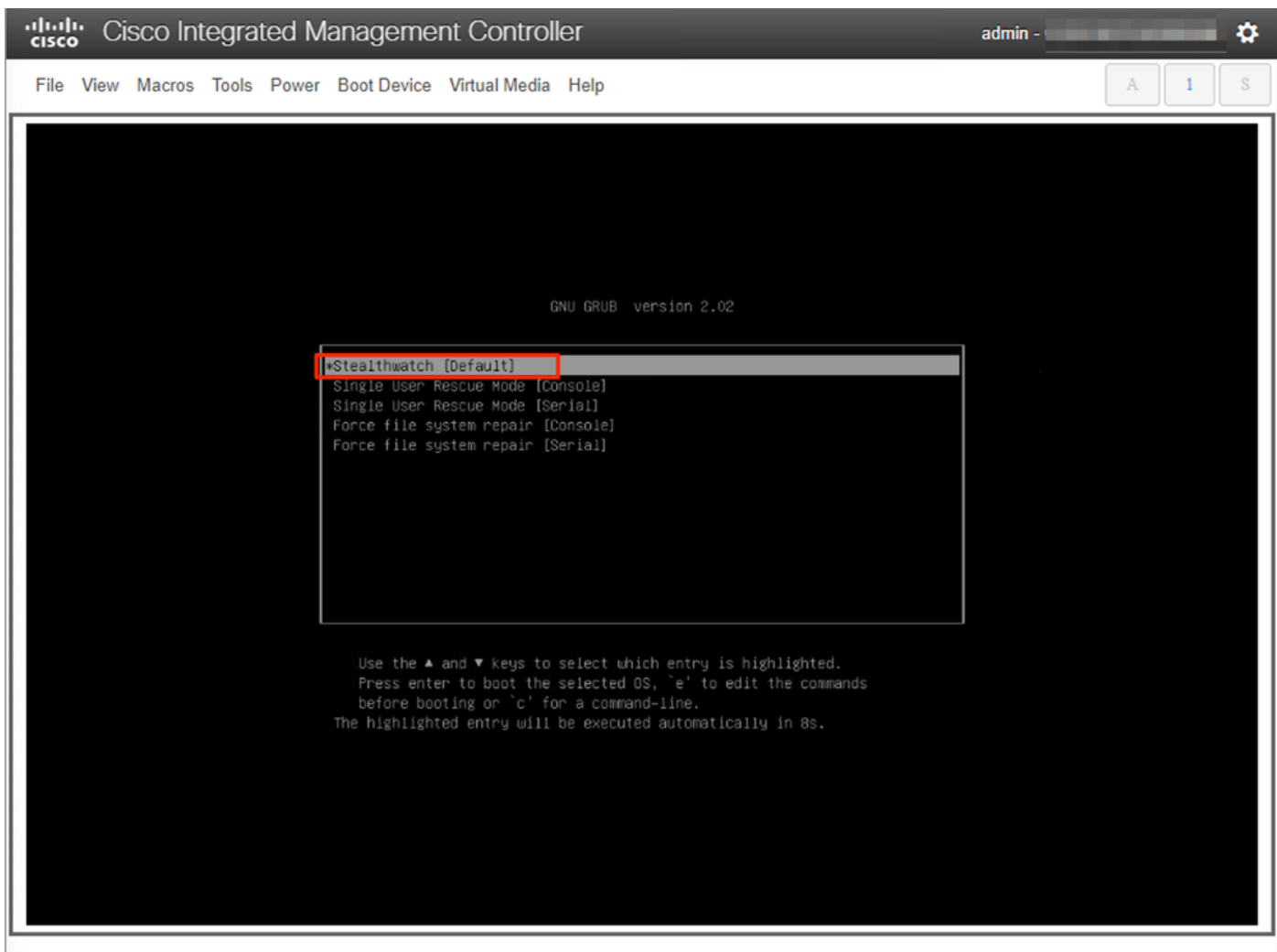
-- Mounting Partitions - Stage 4 --
1 logical volume(s) in volume group "vg_lancope" now active
-- Extracting root image onto partitions - Stage 5 --
152MiB 0:02:32 [ 837KiB/s] [=> 1 5% ETA 0:41:44
```

13.操作系统安装成功后，设备将重新启动。

```
Cisco Integrated Management Controller admin - [A] [I] [S]
File View Macros Tools Power Boot Device Virtual Media Help

-- Mounting Partitions - Stage 4 --
  1 logical volume(s) in volume group "vg_lancope" now active
-- Extracting root Image onto partitions - Stage 5 --
2.60GiB 0:44:40 [1015KiB/s] [=====>] 100%
-- Extracting lvar Image onto partitions - Stage 6 --
5.09KiB 0:00:00 [ 705KiB/s] [=====>] 100%
-- PreStaging Directories - Stage 7 --
-- Resetting permissions - Stage 8 --
-- Archive RFD Images - Stage 9 --
-- Configuring Your System - Stage 10 --
Fix for ModelType Not available on initial if Applicable
-- Setting up Grub - Stage 11 --
-- Writing out to grub - Stage 12 --
-- Cleaning EFI boot device 0000 --
-- Adding EFI boot menu for StealthWatch --
BootCurrent: 0000
Timeout: 3 seconds
BootOrder: 0000,0009,000A
Boot0009* UEFI: Built-in EFI Shell
Boot000A* UEFI: Cisco vKVM-Mapped vDVD1.24
Boot0000* StealthWatch
-- Updating Grub with UNIFIED Boot Parameters - Stage 13 --
-- Setting Box to Process RFD on First Boot - Stage 14 --
-- Gathering Installed Details - Stage 14b --
-----
Installed Product Type : FlowSensor
Installed Product Version : 7.4.1
Installed Product Build : 20220411.1352-0674092e2d2e-1
-----
-- Unmounting Partitions - Stage 15 --
-- Rebooting - Stage 16 --
-- Finished - Stage Complete --
The system is going down NOW!
Sent SIGTERM to all processes
Sent SIGKILL to all processes
Requesting system reboot
-
```

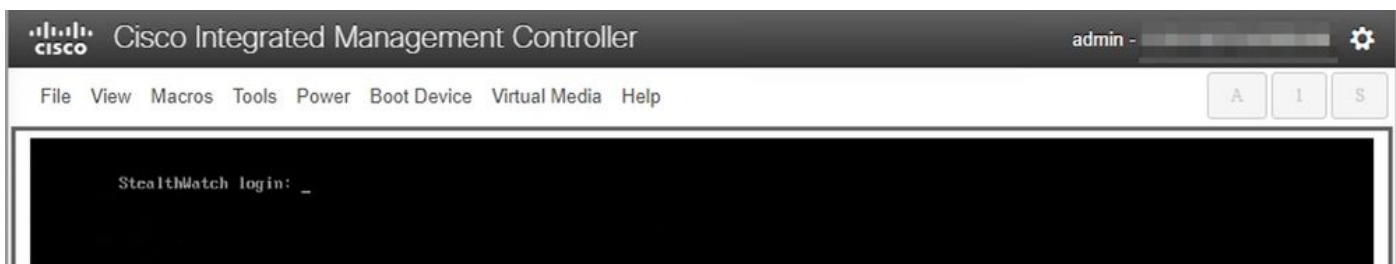
14.使用Stealthwatch(SNA)操作系统启动。



此时，重新安装过程已完成。

验证

如果重新安装过程成功，则设备启动后，您必须使用登录屏幕进行提示。



相关信息

- 如需其他帮助，请联系技术支持中心(TAC)。需要有效的支持合同：[思科全球支持联系方式](#)。
- 您还可以在此处访问思科安全分析[社区](#)。
- [技术支持和文档 - Cisco Systems](#)

关于此翻译

思科采用人工翻译与机器翻译相结合的方式将此文档翻译成不同语言，希望全球的用户都能通过各自的语言得到支持性的内容。

请注意：即使是最好的机器翻译，其准确度也不及专业翻译人员的水平。

Cisco Systems, Inc. 对于翻译的准确性不承担任何责任，并建议您总是参考英文原始文档（已提供链接）。