

vManage内核死机和版本20.3.2.1

目录

[简介](#)

[问题](#)

[解决方案](#)

[配置数据磁盘控制器](#)

[配置HDD磁盘类型 — IDE到SCSI](#)

[升级到20.3.2.1。](#)

简介

本文档介绍在出现内核死机时（例如vManage重新启动和版本20.3.2.1）发生的问题。

问题

据观察，部分部署出现内核死机，vManage实例重启。观察到APP服务器具有高内存空间。签名是由于内存不足(OOM)而崩溃的Linux进程，可用内存边界会降低或大约300MB可用。

确定的问题领域包括：

1. IDE与SCSI
2. OOM — 内核死机

解决方案

本文档将指导您完成在ESXI 6.7(16713306)上需要进行的更改。

配置数据磁盘控制器

根据底层硬件的功能，该选项将可用。如果Datastore所管理的磁盘类型为HDD，则仅SCSI选项可用。如果托管Datastore的磁盘是介质类型SSD，则您可以选择同时配置SCSI和SATA。此处我们建议将磁盘控制器配置为SATA。

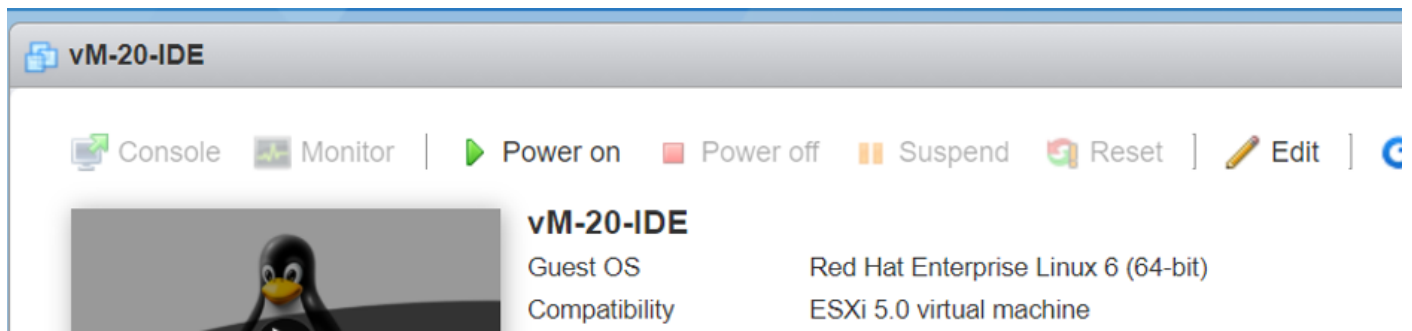
在继续之前，请获取config-db备份或VM快照。

执行下列步骤：

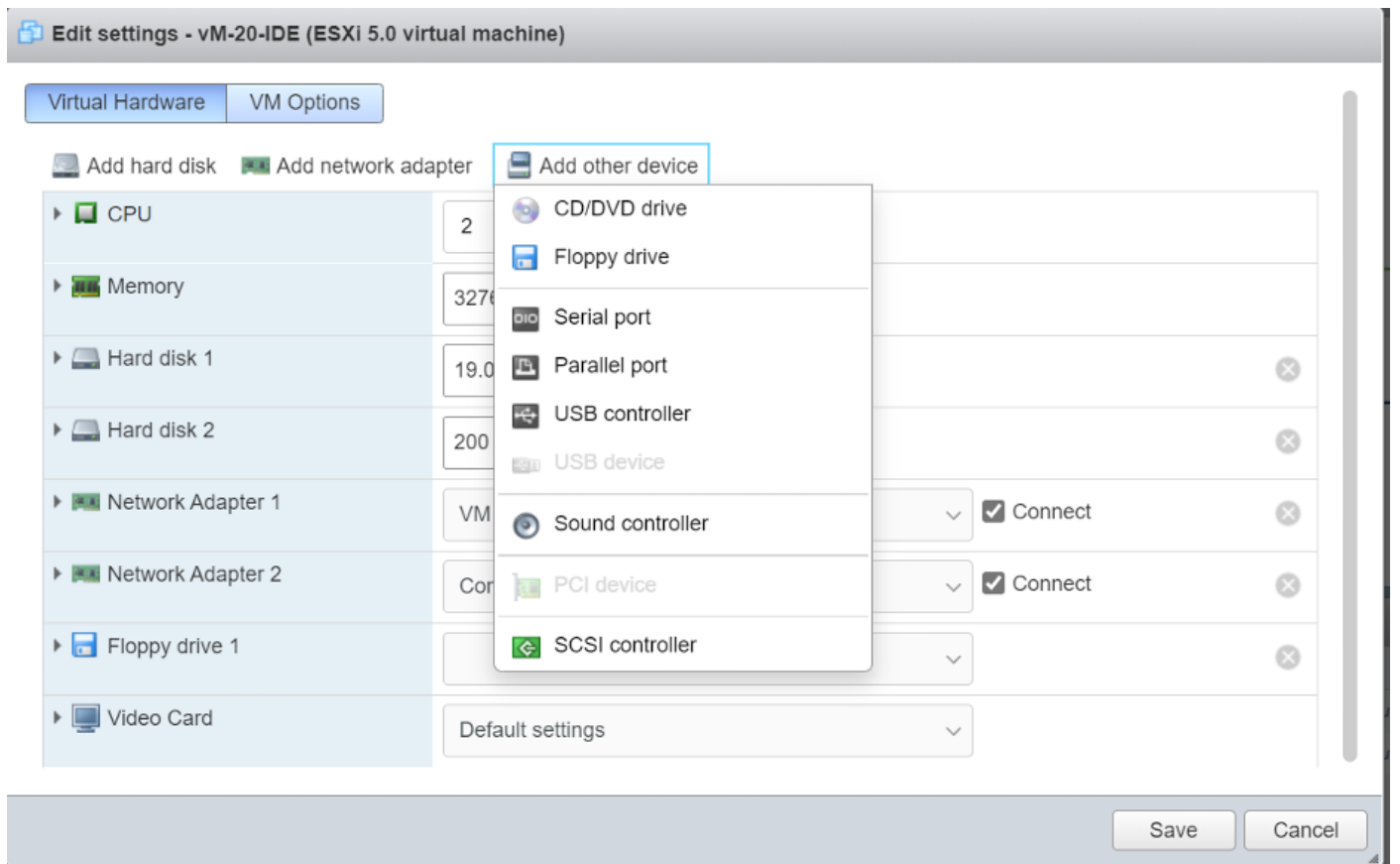
1. 从vManage CLI会话使用命令Request nms all stop。
2. 关闭VM电源。
3. 在每个vManage实例上添加新设备（如果尚未添加）。
4. 新设备应读取SCSI或SATA。
5. 将磁盘上托管/选择/数据的VM设置编辑为SATA或SCSI。
6. 重新加电VM。

配置HDD磁盘类型 — IDE到SCSI

1.为需要更改控制器的VM选择“编辑”选项。



2.选择“添加其他设备”选项，如图所示。





根据底层硬件选择控制器类型。

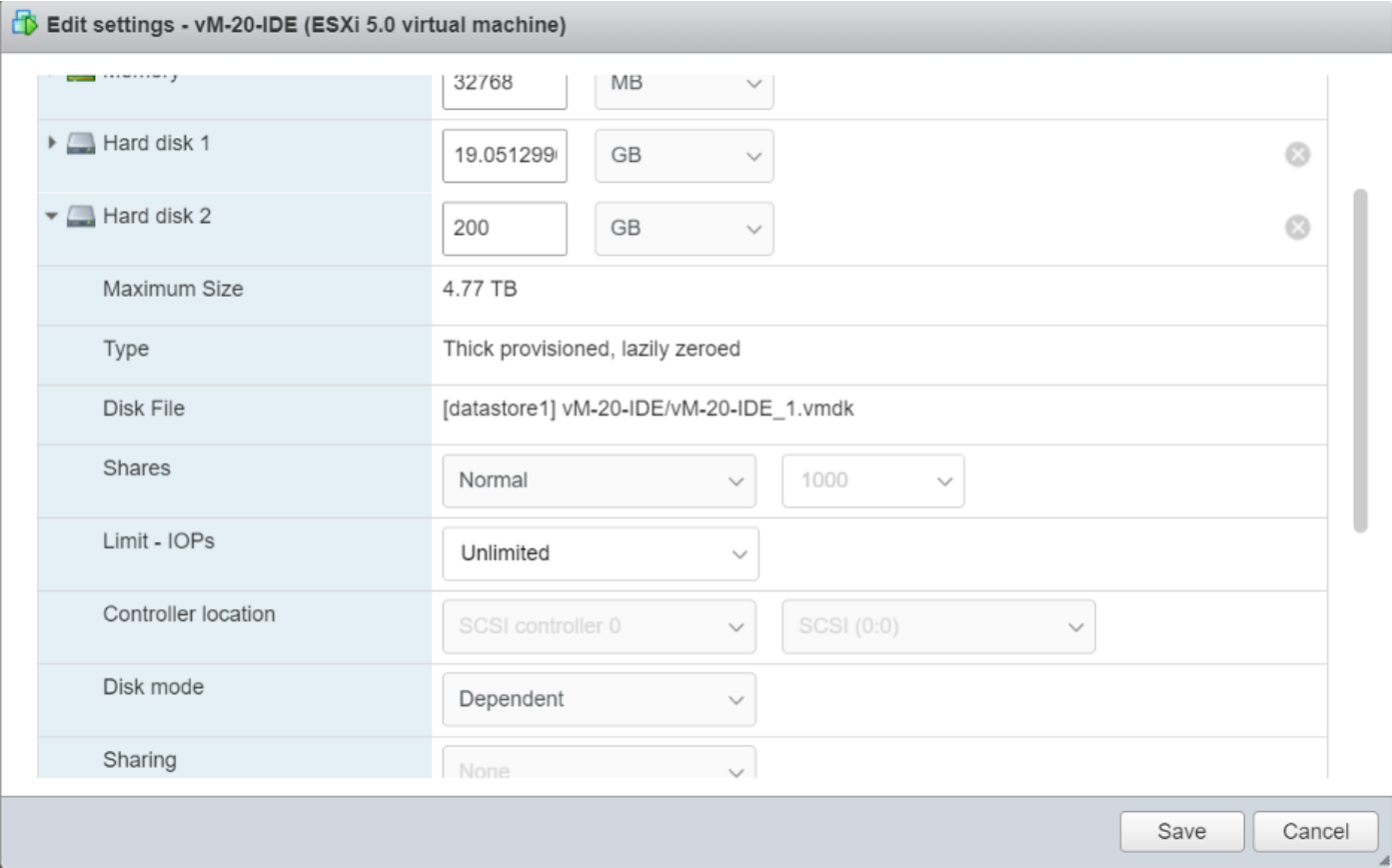
根据硬盘类型选择选项。

- 用于SSD的SATA。
- SCSI用于HDD。

3.单击托管/opt/data的磁盘。很可能是IDE，如下所示：

▶  Hard disk 1	19.05 GB
▼  Hard disk 2	
Backing	[datastore1] vM-20-IDE/vM-20-IDE_1.vmdk
Capacity	200 GB
Thin provisioned	No
Controller	IDE 0:1

4.最后，将其从IDE切换到SCSI或SATA。



Edit settings - vM-20-IDE (ESXi 5.0 virtual machine)

Hard disk 1	19.051299	GB	×
Hard disk 2	200	GB	×
Maximum Size	4.77 TB		
Type	Thick provisioned, lazily zeroed		
Disk File	[datastore1] vM-20-IDE/vM-20-IDE_1.vmdk		
Shares	Normal	1000	
Limit - IOPs	Unlimited		
Controller location	SCSI controller 0	SCSI (0:0)	
Disk mode	Dependent		
Sharing	None		

Save Cancel

5.单击“保存”。

6.恢复虚拟机电源。

升级到20.3.2.1。

将系统升级到版本20.3.2.1后，vAnalytics与CloudServices的集成方式已发生改变。要使这些改进的更改生效，管理员必须手动启用云服务和vAnalytics。

1.已对Config-DB进行优化，使查询时间更快。

2.对磁盘进行了系统友好性优化，确保磁盘不会被设备数据所淹没，并在80%磁盘空间被利用时采取必要的保护措施停止数据收集。

3.如果vAnalytics不从vManage收集数据，则vManage系统不会不加区别地继续写入磁盘。如果vManage发现vAnalytics积压了10%的磁盘空间，则vAnalytics将停止为vAnalytics写入数据，直到vAnalytics恢复数据收集。