

使用多个隧道的STUN基础

目录

[简介](#)

[先决条件](#)

[要求](#)

[使用的组件](#)

[规则](#)

[配置](#)

[网络图](#)

[配置](#)

[验证](#)

[故障排除](#)

[相关信息](#)

[简介](#)

本文档提供了一个配置示例，该示例显示单个 IP 网络中可以包含多个隧道。

[先决条件](#)

[要求](#)

本文档没有任何特定的要求。

[使用的组件](#)

本文档不限于特定的软件和硬件版本。

[规则](#)

有关文档规则的详细信息，请参阅 [Cisco 技术提示规则](#)。

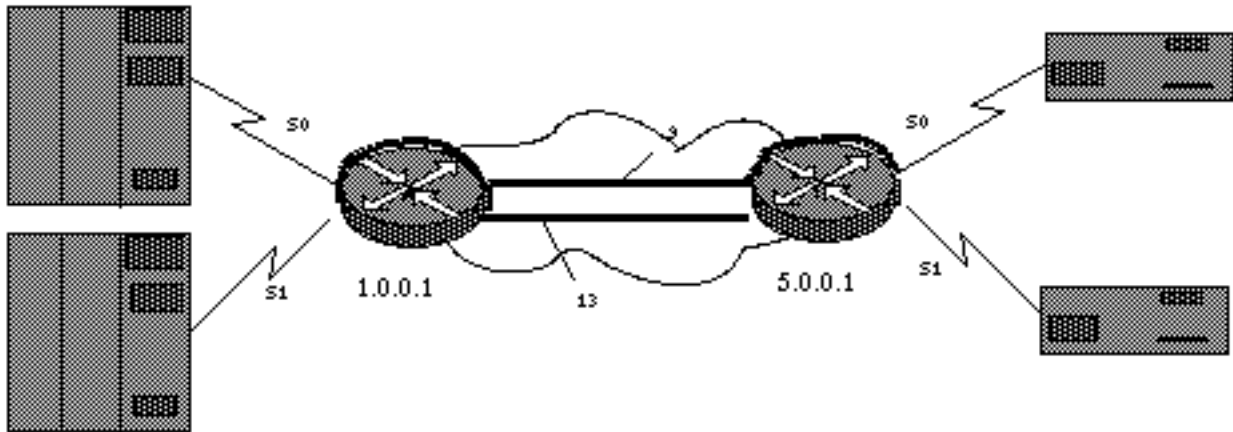
[配置](#)

本部分提供有关如何配置本文档所述功能的信息。

注意：使用[命令查找工具](#)(仅限注册客户)可查找有关本文档中使用的命令的详细信息。

[网络图](#)

本文档使用以下网络设置：



配置

本文档使用以下配置：

路由器配置	
Router A	<pre>stun peer-name 1.0.0.1 stun protocol-group 9 basic stun protocol-group 13 basic interface serial 0 encapsulation stun stun group 9 stun route all tcp 5.0.0.1 interface serial 1 encapsulation stun stun group 13 stun route all tcp 5.0.0.1 interface loopback 0 ip address 1.0.0.1 255.255.255.0</pre>
Router B	<pre>stun peer-name 5.0.0.1 stun protocol-group 9 basic stun protocol-group 13 basic interface serial 0 encapsulation stun stun group 9 stun route all tcp 1.0.0.1 interface serial 1 encapsulation stun stun group 13 stun route all tcp 1.0.0.1 interface loopback 0 ip address 5.0.0.1 255.255.255.0</pre>

注意：时钟（尽管图中未显示）需要由DCE提供。最简单的方法是在路由器端使用Cisco DCE电缆，并使用configure clockrate命令。为简单起见，不显示IP路由和WAN配置。

此配置显示，单个IP网络中可能有多个隧道。请注意，隧道会扩展或替换现有的串行线路。在本例中，硬件和隧道之间有一对一的关联。有关详细信息，请参[阅配置和排除串行隧道故障\(STUN\)](#)。

验证

当前没有可用于此配置的验证过程。

[命令输出解释程序 \(仅限注册用户 \) \(OIT\) 支持某些 show 命令。](#) 使用 OIT 可查看对 show 命令输出的分析。

故障排除

目前没有针对此配置的故障排除信息。

相关信息

- [STUN/BSTUN支持](#)
- [技术支持和文档 - Cisco Systems](#)