

排除CVP 12.5和PCCE 12.0之间的证书交换故障

目录

[简介](#)

[先决条件](#)

[要求](#)

[使用的组件](#)

[背景](#)

[故障排除](#)

[结论](#)

[相关信息](#)

简介

本文档介绍如何对思科客户语音门户(CVP)12.5(X)和思科软件包联系中心企业版(PCCE)12.0(X)之间的证书交换进行故障排除。

先决条件

要求

Cisco 建议您了解以下主题：

- 思科包联系中心企业版(PCCE)版本12.0
- CVP版本12.5
- PCCE管理工作站(AW)
- PCCE单一管理平台(SPOG)

使用的组件

- 思科包联系中心企业版(PCCE)版本12.0
- CVP版本12.5

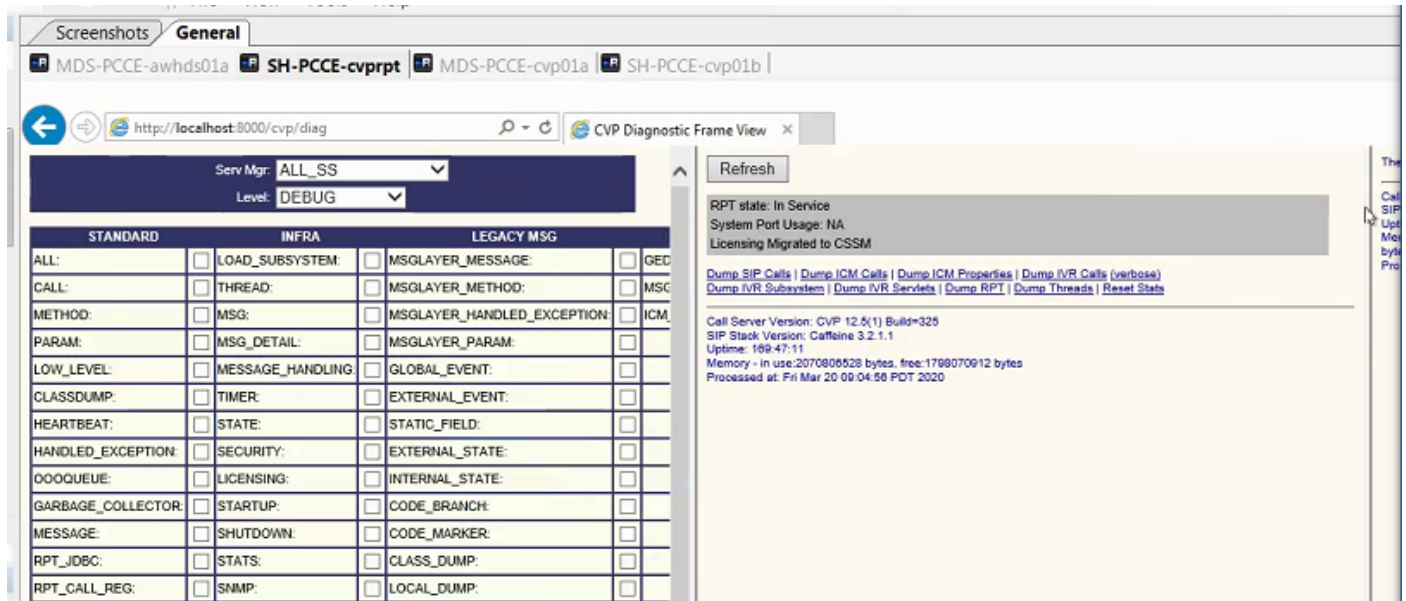
本文档中的信息都是基于特定实验室环境中的设备编写的。本文档中使用的所有设备最初均采用原始（默认）配置。如果您使用的是真实网络，请确保您已经了解所有命令的潜在影响。

背景

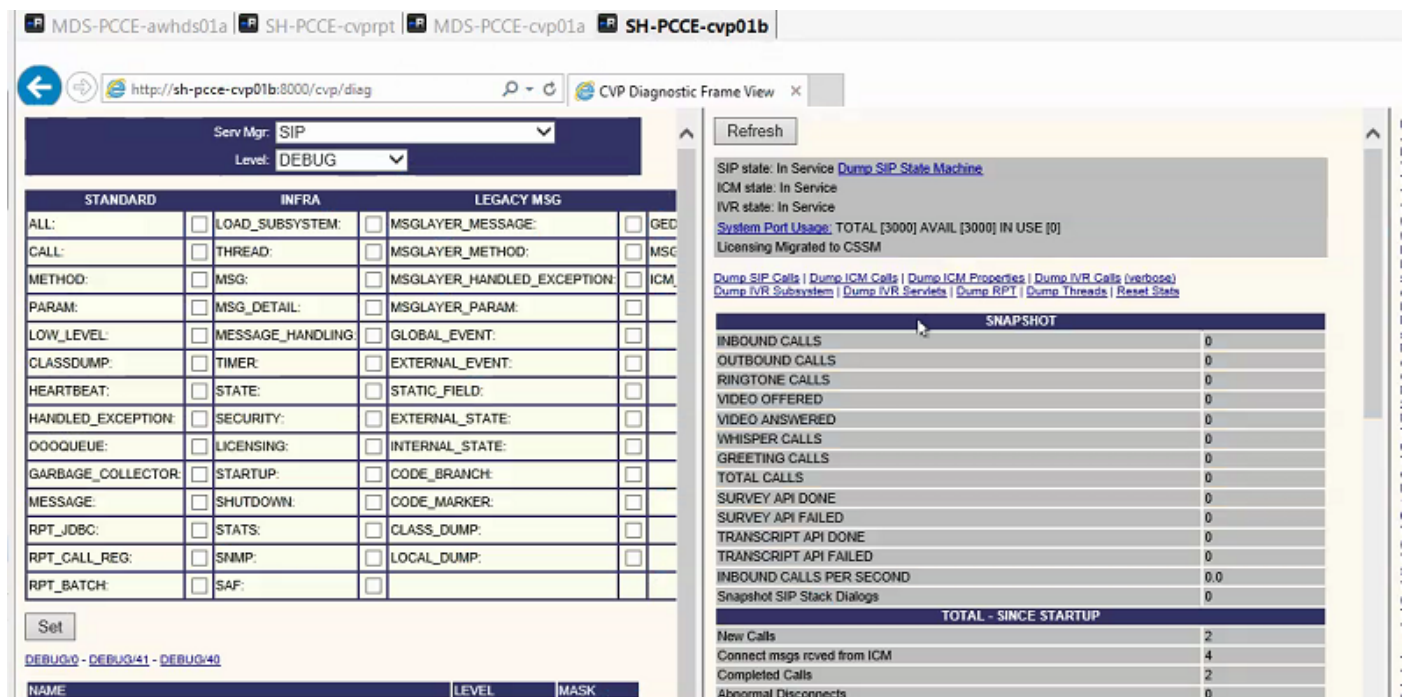
PCCE 12.5支持多阶段升级，这意味着CVP可以升级到12.5，而PCCE仍在版本12.0中。在此场景中，CVP已升级到12.5，而PCCE仍在12.0中。升级后，当您访问SPOG并尝试配置CVP报告服务器时出错报告它无法与服务器通信。

故障排除

步骤1.检查CVP报告服务器的状态。导航至CVP Diagnostic Portico，确保报告系统的状态为“In service”。



步骤2.检查CVP服务器端A和端B的状态。导航至CVP诊断门户，并确保子系统的状态为“服务中”。



步骤3.从SPOG检查证书状态。

列出来自AW的证书，并确保CVP报告服务器已导入AW证书存储区。

C:\Program Files (x86)\Java\jre1.8.0_221\bin>keytool -list -v -keystore ..\lib\security\cacerts
当询问密码时，键入changeit。

注意：如果尚未将CVP报告服务器Web服务管理器(WSM)证书导入AW证书存储，请按照本文中导出CVP服务器证书和将CVP服务器WSM证书导入ADS服务器服务器部分的导出和导入步骤：[PCCE](#)

4.CVP

从CVP报告服务器列出证书，并确保AW证书已导入CVP报告服务器证书存储区。

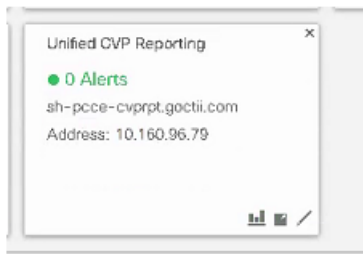
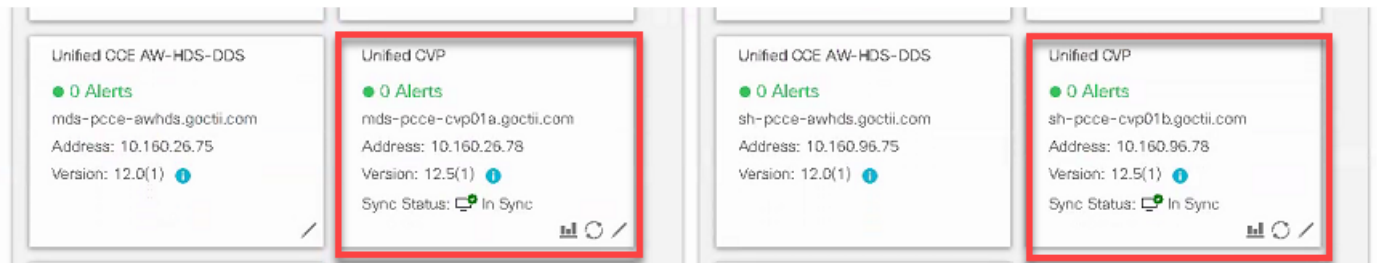
```
%CVP_HOME%\jre\bin\keytool.exe -storetype JCEKS -keystore %CVP_HOME%\conf\security\keystore -list -storepass
```

当询问密码时，键入C:\cisco\cvp\conf\Security.properties中的密码。

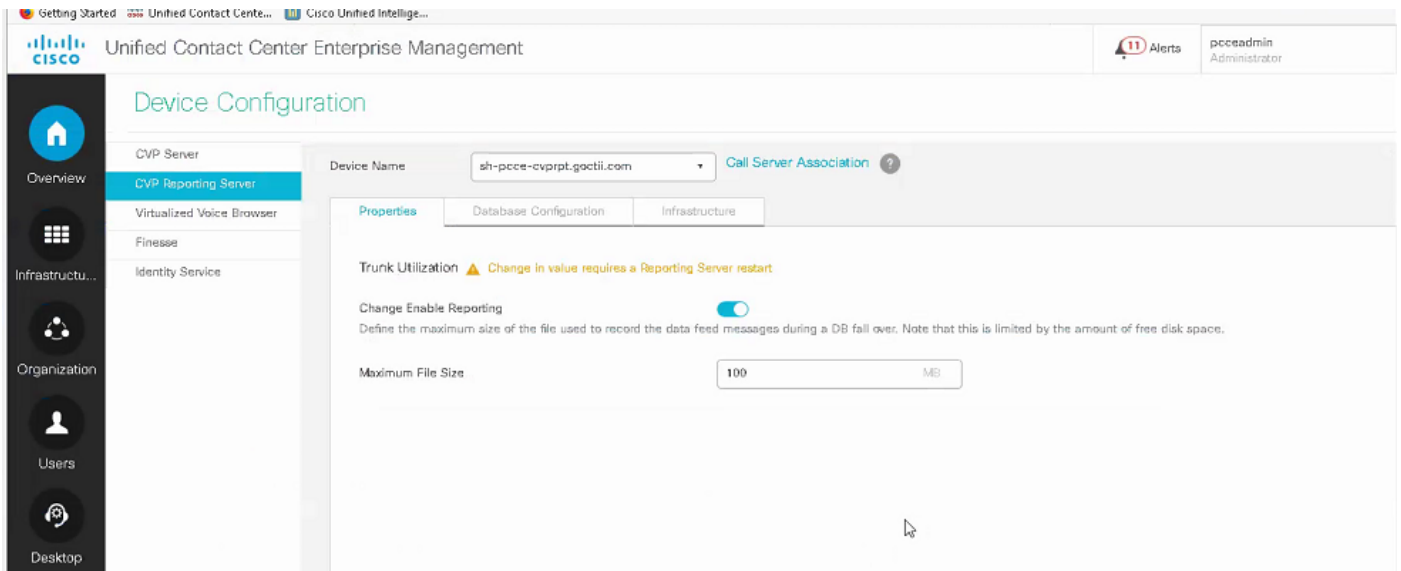
:AWCVP ADS ADSCVP [PCCE](#)

第五步：确保已将CVP报告Web服务管理器(WSM)证书导入所有PCCE AW。另请确保已将所有AW服务器证书导入CVP报告服务器。

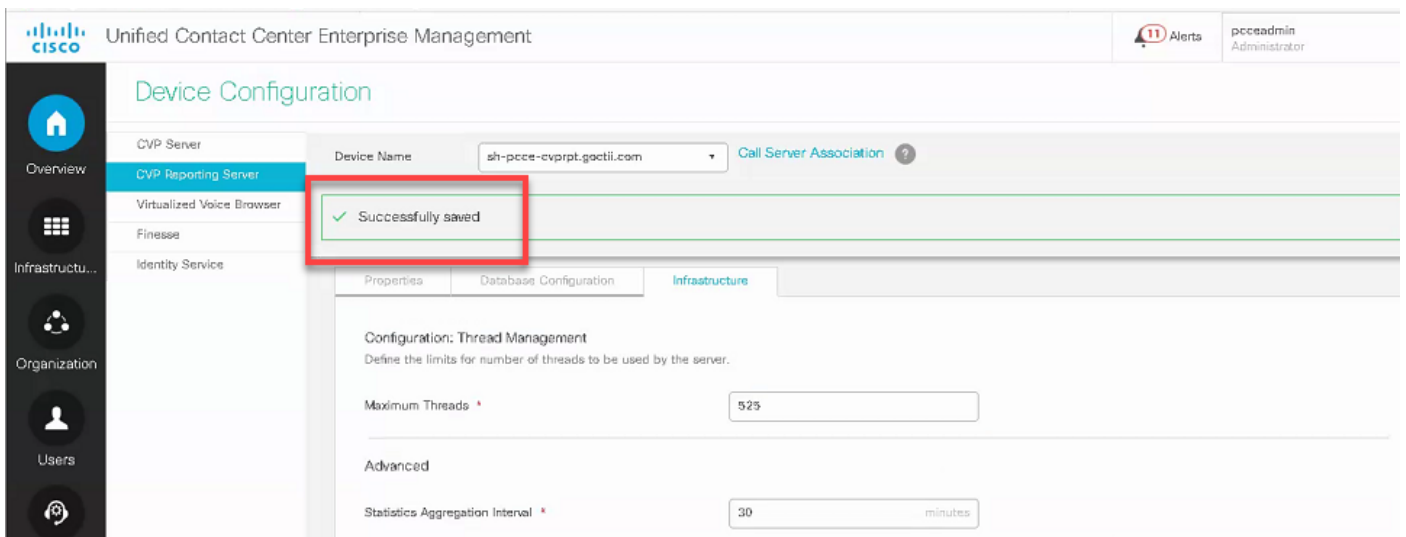
步骤6.检查SPOG中的警报并确保CVP服务器已同步。导航至“概述”>“库存”。



步骤7.访问CVP报告服务器，确保未报告错误。导航至Overview > Device Configuration > CVP Reporting server。



步骤8.更改配置并保存。导航至Overview > Device Configuration > CVP Reporting server，然后点击Save。



结论

- PCCE 12.0需要PCCE ES_37才能与CVP 12.5合。
- CVP报告服务器证书必须在CVP报告服务器和AW之间交换。
- 对于PCCE 12.0和CVP 12.5，无需在CVP服务器（呼叫服务器、VXML服务器）和AW服务器之间交换证书。但是，对于从SPOG和智能许可进行的VXML应用传输，这些服务器之间需要进行证书交换。

[PCCE](#)

[PCCE管理和配置指南](#)

[技术支持和文档 - Cisco Systems](#)