

配置PCP ShowTech收集

目录

[简介](#)

[先决条件](#)

[要求](#)

[使用的组件](#)

[配置](#)

[验证](#)

[故障排除](#)

简介

本文档介绍ShowTech，该CLI工具在单个压缩的存档文件中收集思科技术支持中心(TAC)所需的Cisco Prime协作调配管理器的故障排除信息/日志。此工具在Provisioning Manager版本2.0及更高版本中可用。

先决条件

要求

Cisco 建议您了解以下主题：

- Cisco Unified Provisioning Manager
- 思科Prime协作调配

使用的组件

本文档中的信息基于以下软件和硬件版本：

- 思科Prime协作调配版本10.5
- WinSCP版本5.5

注意：本文档也适用于Cisco Unified Provisioning Manager版本9.x。

本文档中的信息都是基于特定实验室环境中的设备编写的。本文档中使用的所有设备最初均采用原始（默认）配置。如果您使用的是真实网络，请确保您已经了解所有命令的潜在影响。

配置

1. 启用DETAIL日志记录：

使用根凭证登录带安全外壳(SSH)的Cisco Prime协作调配。

输入以下命令以转到脚本目录：

```
[root@PCP9 ~]# cd /opt/cupm/sep/ipt/bin
```

将日志级别更改为DETAIL:

```
[root@PCP9 bin]# bash ./changeloglevel.sh -level DETAIL
```

注意：服务器重新启动后，日志级别恢复为DEFAULT。

请注意服务器上的当前时间戳：

```
[root@PCP9 bin]# date
```

```
login as: root
root@10.127.231.30's password:
Last login: Thu Nov 20 15:14:23 2014
[root@PCP9 ~]#
[root@PCP9 ~]# cd /opt/cupm/sep/ipt/bin
[root@PCP9 bin]# bash ./changeloglevel.sh -level DETAIL
=====
changeloglevel.sh
Copyright (c) 2009 Cisco Systems, Inc. All Rights Reserved.
=====
-level
DETAIL
[root@PCP9 bin]# date
Sat Dec 6 12:52:44 IST 2014
```

2. 重现问题。

3. 生成ShowTech文件。

使用率:

```
bash ./showtech.sh -start
```

要收集最新的日志文件，START_DATE必须是在步骤1d减1小时中获得的值，并且END_DATE应在将来指定一个时间。

示例：

```
[root@PCP9 bin]# bash ./showtech.sh -start 2014-12-06 11:52:44 -end 2014-12-06 15:00:00
```

```
[root@PCP9 bin]# bash ./showtech.sh -start 2014-12-06 12:52:44 -end 2014-12-06 15:00:00
-----
showtech.sh
-----
Copyright (c) 2011 Cisco Systems, Inc.
    All rights reserved.
-----

SHOWTECH - Start (Start: Sat Dec 06 12:52:00 IST 2014 End: Sat Dec 06 15:00:00 IST 2014)
-----

Sat Dec 06 12:54:27 IST 2014 - Output Directory: /tmp/ShowTech-2014-12-06-125426
Sat Dec 06 12:54:27 IST 2014 - Collect CUPM data.
Sat Dec 06 12:54:27 IST 2014 - Copy properties files.
Sat Dec 06 12:54:27 IST 2014 - Copy license files.
Sat Dec 06 12:54:27 IST 2014 - Executing DB counts.
Sat Dec 06 12:54:27 IST 2014 - Collecting system properties.
Sat Dec 06 12:54:27 IST 2014 - Collect 'Patch' data.
Sat Dec 06 12:54:27 IST 2014 - Collect device & processor data.
Sat Dec 06 12:54:28 IST 2014 - Collect 'Domain' data.
Sat Dec 06 12:54:28 IST 2014 - Collect 'AAA' data.
Sat Dec 06 12:54:28 IST 2014 - Load Object Data (Class: AAAserver)
Sat Dec 06 12:54:29 IST 2014 - Collect Service Action Data
Sat Dec 06 12:54:29 IST 2014 - Collect Service Action Data - sql = SELECT uniqueid, packagena
me, actionname FROM niceinitialsa WHERE (status = '10002' OR (uniqueid IN (select distinct un
iqueid from nicesadata where (name = 'resultText') AND (value LIKE '%Result) = FAILURE%'))))
AND endedon BETWEEN '2014-12-06 12:52:00.0' AND '2014-12-06 15:00:00.0' ORDER BY uniqueid
Sat Dec 06 12:54:29 IST 2014 - Collect 'Order' data.
Sat Dec 06 12:54:29 IST 2014 - Collect Order Data - sql = SELECT ordernumber FROM tableorder
WHERE ((status = 'HOLD') OR (status = 'RELEASED') OR (status = 'INITIAL')) AND (orderdate BET
WEEN'2014-12-06 12:52:00.0' AND '2014-12-06 15:00:00.0' ) ORDER BY ordernumber
Sat Dec 06 12:54:29 IST 2014 - Collect log files.
Sat Dec 06 12:54:29 IST 2014 - Archiving CUPM log files...
Sat Dec 06 12:54:29 IST 2014 - Archiving JBoss log files...
Sat Dec 06 12:54:29 IST 2014 - Archiving PG log files...
Sat Dec 06 12:54:29 IST 2014 - Zipping output.

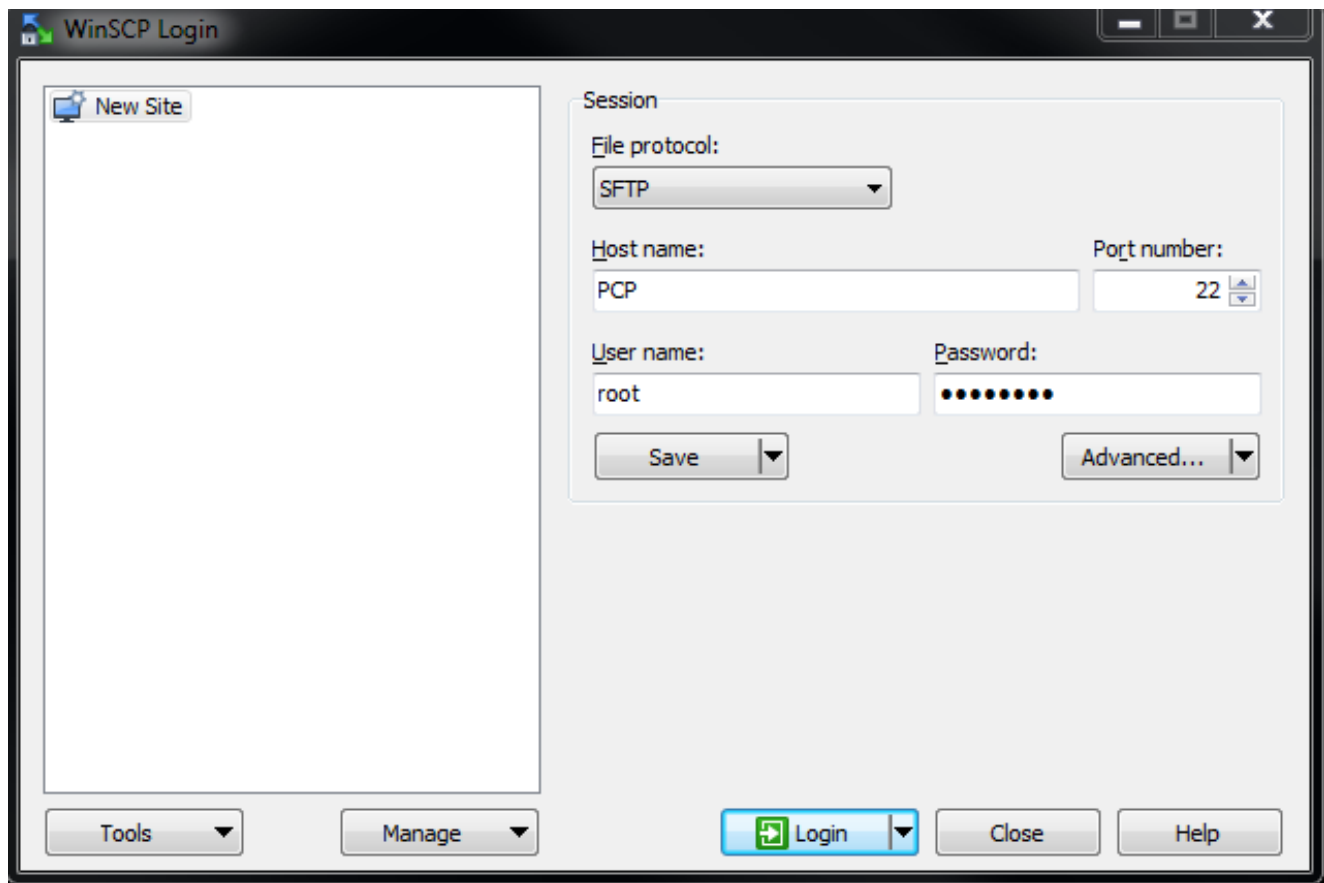
-----

SHOWTECH - End

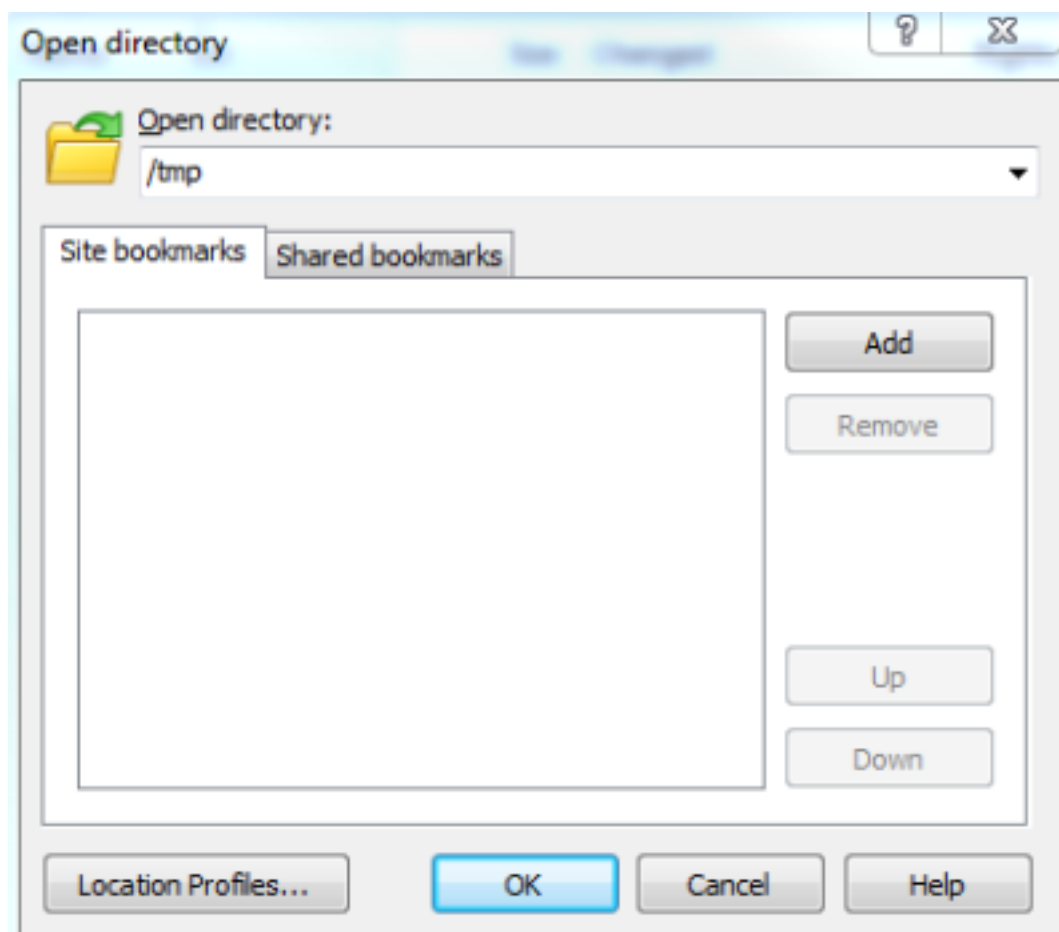
Data can be found in:
    /tmp/ShowTech-2014-12-06-125426.zip
-----
```

4. 从服务器收集日志：

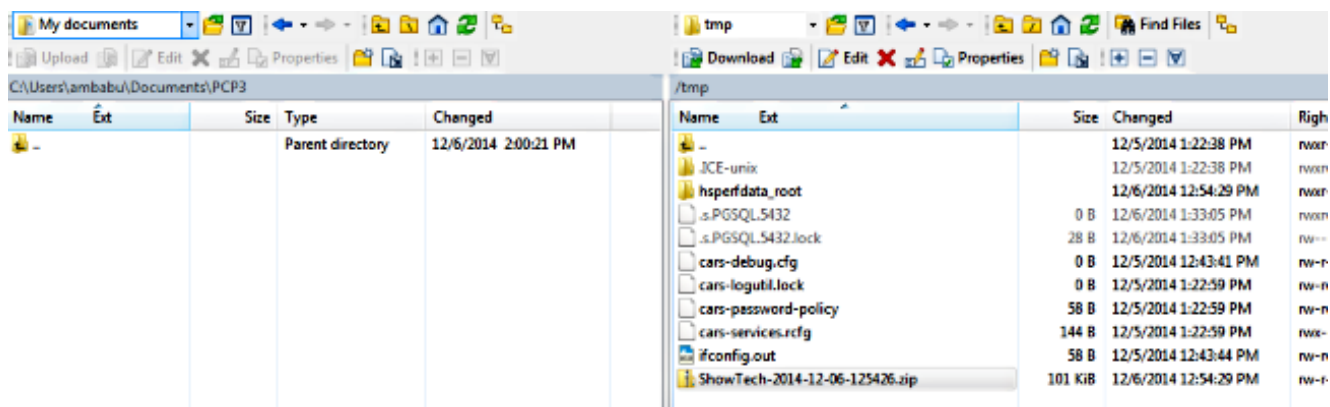
使用根凭证登录WinSCP:



将目录更改为服务器上的/tmp文件夹：



将ShowTech zip文件从服务器复制到PC上的任何位置：



注意： 确保未修改服务器上的文件和目录。

将ShowTech文件附加到支持案例管理器的上传选项上的案例说明，或直接通过电子邮件发送给Cisco TAC工程师。

验证

当前没有可用于此配置的验证过程。

故障排除

ShowTech系列相对简单，而且失败的机率很小。如果存在任何问题或错误，请联系思科TAC。