

了解APIC Visore工具

目录

[简介](#)

[获取类名或DN](#)

[从APIC GUI启用“显示调试信息”](#)

[URL](#)

[显示API检查器](#)

[终端组\(EPG\)文件](#)

[执行查询](#)

[示例1 - DN](#)

[示例2 — 类](#)

[维索过滤器](#)

[显示上次查询的URI](#)

[显示最后响应](#)

[类对象名称](#)

[工具栏](#)

[向左键](#)

[向右箭头](#)

[统计信息](#)

[故障](#)

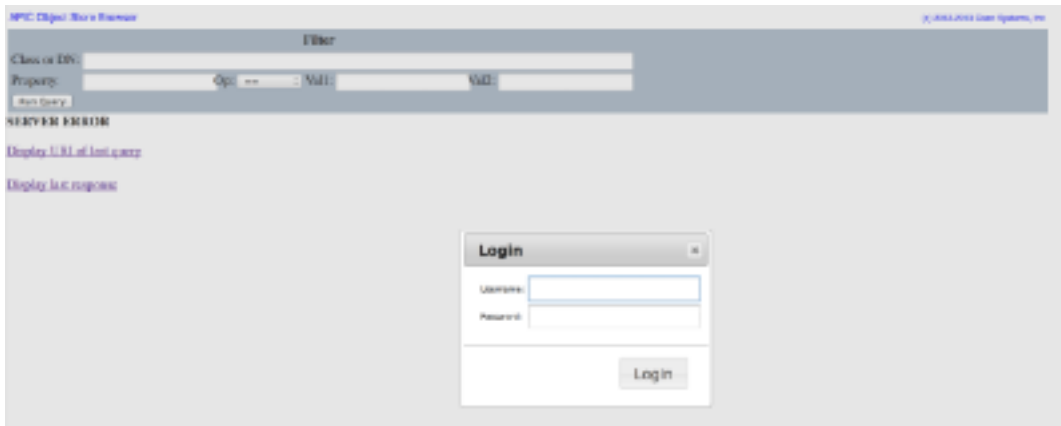
[Health](#)

简介

本文档介绍应用策略基础设施控制器(APIC)对象存储浏览器Visore。当您将浏览器指向其中一个APIC或物理交换机的IP地址时，可以使用它直接查询托管对象(MO)。通常指向APIC，该APIC通常是HTTPS（默认），但如果配置了HTTP，也可以是HTTP。

`https://<APIC or Switch IP ADDRESS>/visore.html`

从那里，系统会提示您使用对设备有效的凭证登录。



默认情况下，当您登录APIC Visore时，它显示搜索class fabricNode的所有MO的结果。

Filter

Class or DN:

Property: Op: Val1: Val2:

[Display URI of last query](#)

[Display last response](#)

Total objects shown: 124

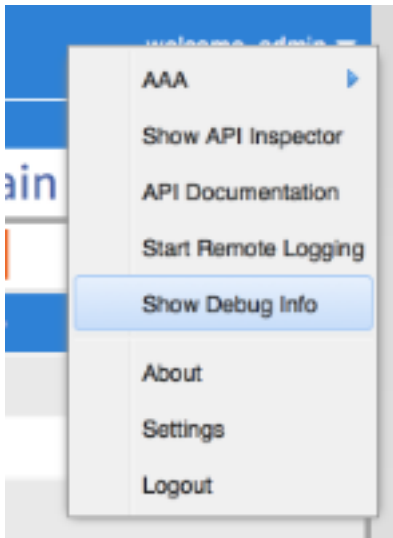
fabricNode ?	
adSt	on
childAction	
delayedHeartbeat	no
dn	topology/pod-1/node-120
fabricSt	active
id	120
lcOwn	local
modTs	2014-08-04T12:35:59.674-07:00
model	N9K-C9396PX
monPolDn	uni/fabric/monfab-default
name	scale2-leaf20
role	leaf
serial	
status	
uid	0
vendor	Cisco Systems, Inc
version	
fabricNode ?	

获取类名或DN

有四种方法可用于查找对象的类名(CN)或可分辨名称(DN)。

从APIC GUI启用“显示调试信息”

单击欢迎，<userid>并选择显示调试信息以启用调试信息。

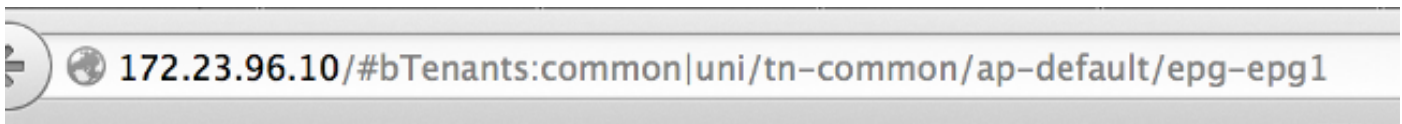


启用后，在GUI周围单击时，您会注意到此图像中显示的文本位于左下角。然后，您可以使用此功能查找必要信息。您对后半部分文本感兴趣，该部分以“当前MO”开头。这是显示的当前MO。类名位于“model.def.fvAEPg”后的部分，实际名位于“model.def”后。在本例中，这是“fvAEPg”。此外，DN显示在方括号[]中。在本例中，DN为“uni/tn-common/ap-default/epg-epg1”。



URL

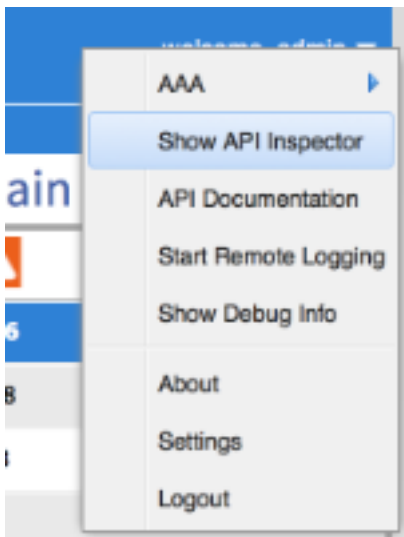
当您点击GUI中的链接时，URL会更新，以反映您在APIC GUI中的位置。从中，您可以获取DN。垂直栏后面的所有内容(|)是唯一DN。如您所见，这与通过调试方法获得的内容匹配。



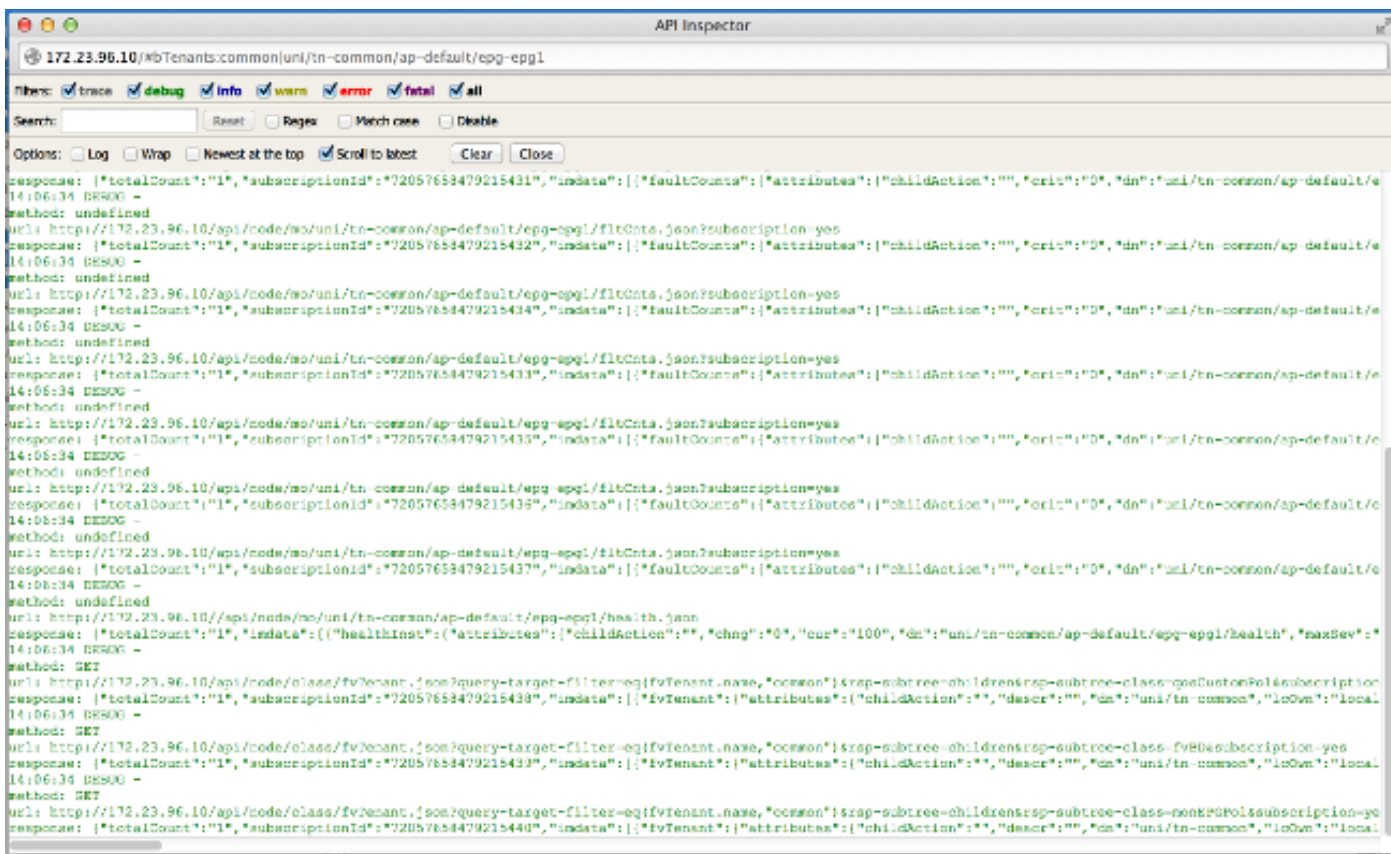
显示API检查器

输入show API inspector命令并查看已进行的API调用。

单击欢迎，<userid>并选择显示API检查器以启用API检查器。



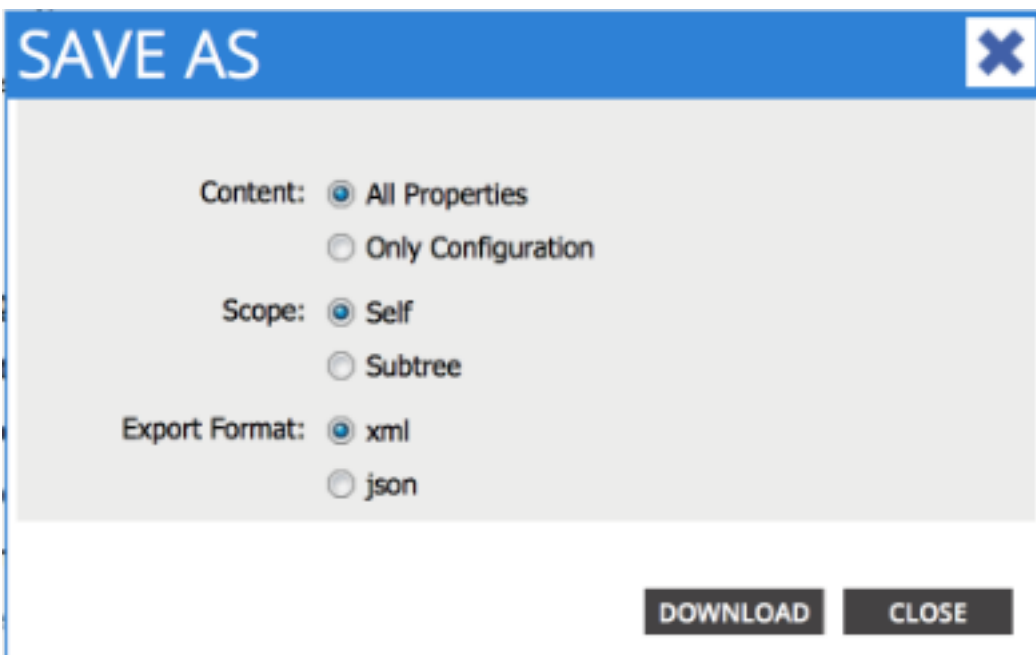
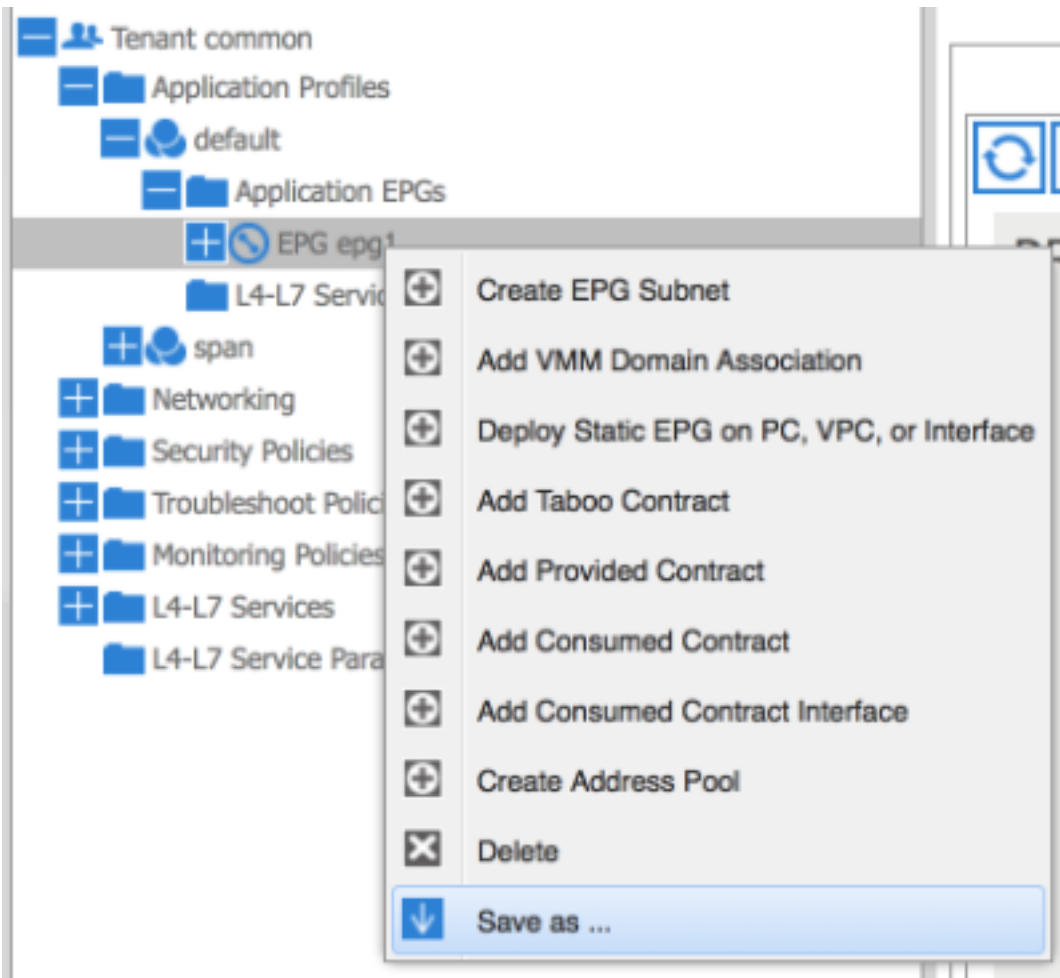
从此输出中，您将看到GUI对APIC进行的原始API调用。您可以确定DN是“uni/tn-common/ap-default/epg-epg1”，因为这在所使用的API URL中指定。具体来说，它是 'http://172.23.96.10/api/node/mo/uni/tn-common/ap-default/epg-epg1/'。为了细分此内容，您具有 APIC的IP地址、目录结构“api/node/”、对“MO”的调用，而不是“class”，然后是DN。



终端组(EPG)文件

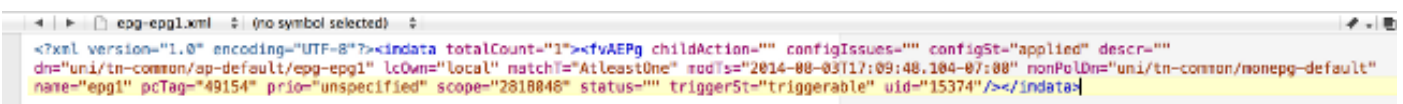
右键单击策略，保存策略，然后打开保存的XML文件。

最后，在右键点击所选策略时，可以获取类和DN信息。选择另存为，然后继续下载文件。在本例中，文件导出为XML文档。



文件下载到本地文件系统后，在常用编辑器中将其打开。打开文件后，您将能够检查XML/JSON并确定类和DN。

在同一示例中，您可以看到该类以蓝色突出显示，并且等于“fvAEPg”。此外，您还会看到特定文本 `dn='uni/tn-common/ap-default/epg-epg1'`。



执行查询

使用您在上一节中找到的四种方法之一的详细信息，以便使用Visore进一步详细检查MO。

要执行查询，请输入Class或DN。

示例1 - DN

APIC Object Store Browser

Filter

Class or DN:

Property: Op: Val1: Val2:

[Display URI of last query](#)

[Display last response](#)

fvAEPg		?
childAction		
configIssues		
configSt	applied	
descr		
dn	uni/tn-common/ap-default/epg-epg1 < > ! H	
lcOwn	local	
matchT	AtleastOne	
modTs	2014-08-03T17:09:48.104-07:00	
monPolDn	uni/tn-common/monepg-default < > ! H	
name	epg1	
pcTag	49154	
prio	unspecified	
scope	2818048	
status		
triggerSt	triggerable	
uid	15374	

示例2 — 类

搜索此类时，Visore将返回此类类型的所有对象。如输出所示，此系统有1615个类型fvAEPg的对象。

APIC Object Store Browser

Filter

Class or DN:

Property: Op: Val2:

[Display URI of last query](#)

[Display last response](#)

Total objects shown: 1615

fvAEPg		?
childAction		
configIssues		
configSt	applied	
descr		
dn	uni/tn-infra/ap-access/epg-default < > ! H	
lcOwn	local	
matchT	AtleastOne	
modTs	2014-08-03T16:43:28.938-07:00	
monPolDn	uni/tn-common/monepg-default < > ! H	
name	default	
pcTag	49153	
prio	unspecified	
scope	16777199	
status		
triggerSt	triggerable	
uid	0	
fvAEPg		?

维索过滤器

以前，当您搜索“fvAEPg”类型时，它返回了1615个对象的结果，但您可以缩小此搜索范围。例如，您可能只对应用配置文件“ap-default”中的对象感兴趣。由于DN中包含此内容，因此您可以按

DN进行过滤，如下所示：

APIC Object Store Browser

Filter			
Class or DN:	fvAEPg		
Property:	dn	Op: contains	Val1: ap-default Val2:
<input type="button" value="Run Query"/>			

[Display URI of last query](#)

[Display last response](#)

fvAEPg		?
childAction		
configIssues		
configSt	applied	
descr		
dn	uni/tn-common/ap-default/epg-epg1 < > ! H	
lcOwn	local	
matchT	AtleastOne	
modTs	2014-08-03T17:09:48.104-07:00	
monPolDn	uni/tn-common/monepg-default < > ! H	
name	epg1	
pcTag	49154	
prio	unspecified	
scope	2818048	
status		
triggerSt	triggerable	
uid	15374	

由于此应用配置文件没有任何其他EPG，这会返回一个结果。或者，从“fvAEPg”上的原始搜索，搜索包含“epg”的所有EPG时，可以将列表缩小到873。

Filter			
Class or DN:	<input type="text" value="fvAEPg"/>		
Property:	<input type="text" value="name"/>	Op: <input type="text" value="contains"/>	Val1: <input type="text" value="epg"/> Val2: <input type="text"/>
<input type="button" value="Run Query"/>			

[Display URI of last query](#)

[Display last response](#)

Total objects shown: 873

fvAEPg		?
childAction		
configIssues		
configSt	applied	
descr		
dn	uni/tn-common/ap-default/epg-epg1 < > ! H	
lcOwn	local	
matchT	AtleastOne	
modTs	2014-08-03T17:09:48.104-07:00	
monPolDn	uni/tn-common/monepg-default < > ! H	
name	epg1	
pcTag	49154	
prio	unspecified	
scope	2818048	
status		
triggerSt	triggerable	
uid	15374	
fvAEPg		?

显示上次查询的URI

当您想要使用API时，这非常有用。您可以查看Visore发出的实际呼叫。您可以通过API检查器找到类似的信息。

APIC Object Store Browser

Filter

Class or DN:

Property: Op: Val1: Val2:

[Display URI of last query](#)

```
/api/node/mo/uni/tn-common/ap-default/epg-epg1.xml?query-target=self
```

APIC Object Store Browser

Filter

Class or DN:

Property: Op: Val1: Val2:

[Display URI of last query](#)

```
/api/node/class/fvAEPg.xml?
```

显示最后响应

这提供返回的最后响应的原始XML输出。这是Visore工具返回的内容，并按此处显示的表格输出格式进行粗略处理。不进行其他类型的转换/修改。

APIC Object Store Browser

© 2012-2012 Cisco Systems, Inc.

Filter

Class or DN:

Property: Op: Val1: Val2:

[Display URI of last query](#)

[Display last response](#)

```
<?xml version="1.0" encoding="UTF-8"?><data totalCont="1"><fvAEPg childAction="" configIssue="" configSt="applied" descr="" dn="uni/tn-common/ap-default/epg-epg1" locOwn="local" matchT="AtLeastOne" modTs="2014-08-05T17:09:48.104-07:00" monPolDn="uni/tn-common/monepg-default" name="epg1" pcTag="49154" price="unspecified" scope="2818048" status="" triggerSt="triggerable" uid="15374"/></data>
```

类对象名称

单击类对象名称以执行新搜索并返回该特定类类型的所有对象。

单击? (问号) 以显示该特定类类型的“模型 — 属性”详细信息。它是学习对象模型的一种非常详细和有用的方法。本帮助顶部的超链接将您链接到有关此类的详细信息。

Class fv:AEPg (CONCRETE)

Class ID:1981
 Class Label: Application EPG
 Encrypted: false - Exportable: true - Persistent: true - Configurable: true
 Write Access: [admin, tenant-epg, tenant-network-profile]
 Read Access: [aaa, access-connectivity-1, access-connectivity-2, admin, fabric-protocol-mgmt, nw-svc-device, nw-svc-policy, tenant-connectivity-1, tenant-connectivity-2, tenant-connectivity-3, tenant-connectivity-mgmt, tenant-connectivity-util, tenant-epg, tenant-network-profile, tenant-protocol-1, tenant-security, vmm-policy]
 Semantic Scope: EPG
 Semantic Scope Evaluation Rule: Parent
 Monitoring Policy Source: Explicit
 Monitoring Flags : [IsObservable: true, HasStats: true, HasFaults: true, HasHealth: true]

A set of requirements for the application-level EPG instance. The policy regulates connectivity and visibility among the end points within the scope of the policy.

工具栏

本部分介绍了从左到右对工具栏中每个图标的说明。



向左键

左箭头执行显示托管对象的父项的新搜索。

向右箭头

右箭头执行显示托管对象子项的新搜索。

统计信息

如果对象受支持，则返回附加到查询底部的对象列表并显示关联的统计信息。

故障

如果对象支持，则显示对象上的所有引发的故障。

Health

这会将所选DN的HealthScore "healthInst"附加到当前查询的底部。

