

# 电缆调制解调器配置常见问题

## 目录

### [简介](#)

[Cisco 电缆调制解调器中的默认桥接配置是什么样的？](#)

[如何配置 Cisco 电缆调制解调器进行路由？](#)

[如何将电缆调制解调器配置为路由器进行网络地址转换 \(NAT\)？](#)

[如何在没有网守的情况下配置电缆网关以实现静态 VoIP？](#)

[如何在电缆环境中配置 H.323 RAS VoIP？](#)

[如何在电缆调制解调器上配置 IPSec？](#)

[如何在电缆调制解调器上配置 GRE？](#)

[cable-modem boot admin 2和cable-modem boot oper 5命令\(在某些电缆调制解调器的电缆接口下显示\)的含义是什么？](#)

[哪些电缆调制解调器符合DOCSIS 1.1标准？](#)

### [相关信息](#)

## 简介

本文档介绍与思科电缆调制解调器配置相关常见问题(FAQ)。

### 问：Cisco电缆调制解调器的默认桥接配置是什么样的？

答：当uBR9xx从盒子中拉出并通电时，它将充当网桥。请记住，网桥后主机的默认网关必须是电缆调制解调器终端系统(CMTS)的电缆辅助IP地址。在本示例中，使用运行Cisco IOS®软件版本12.1(1)T的uBR924。

当uBR924联机后，默认配置显示为网桥：

```
Router#show run
Building configuration...

Current configuration:
!
! No configuration change since last restart
!
version 12.1
no service pad
service timestamps debug uptime
service timestamps log uptime
no service password-encryption
!
hostname Router
!
!
clock timezone - -8
```

```

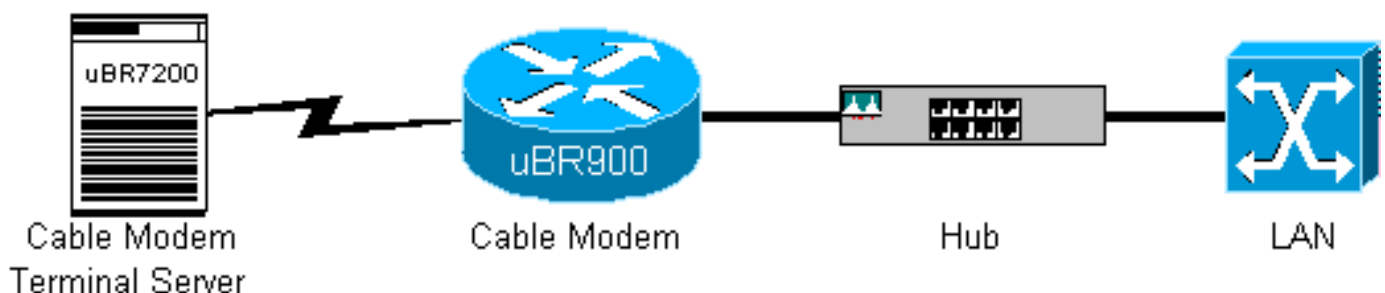
ip subnet-zero
no ip routing
!
!
voice-port 0
  input gain -2
!
voice-port 1
  input gain -2
!
!
interface Ethernet0
  ip address 10.2.3.6 255.255.255.0
  no ip route-cache
  bridge-group 59
  bridge-group 59 spanning-disabled
!
interface cable-modem0
  ip address negotiated
  no ip route-cache
  cable-modem downstream saved channel 525000000 7 1
  cable-modem Mac-timer t2 40000
  bridge-group 59
  bridge-group 59 spanning-disabled
!
ip default-gateway 10.2.3.1
ip classless
no ip http server
!
snmp-server engineID local 00000009020000021685B644
snmp-server packetsize 2048
snmp-server manager
!
line con 0
  transport input none
line vty 0 4
!
end

```

Router#

有关路由和桥接配置的详细信息，请参阅[桥接电缆调制解调器示例配置和验证](#)。

**问：如何配置思科电缆调制解调器进行路由？**



**答：**uBR9xx在设备背面（uBR904中为4）有一个四端口以太网集线器。电缆调制解调器是开箱即用的网桥设备。完成以下步骤，将uBR9xx配置为路由器：

1. 从电缆调制解调器的Ethernet 0(e0)和Cable-modem 0接口上删除bridge-group 59和bridge-group 59 spanning-disabled默认命令。
2. 在uBR9xx的cable 0接口下发出命令no cable-modem compliant-bridge。

```

Router#configure terminal
Enter configuration commands, one per line.  End with CNTL/Z.
Router(config)#interface e0
Router(config-if)#no bridge-group 59

Router(config-if)#no bridge-group 59 spanning-disabled
Router(config-if)#interface cable 0
Router(config-if)#no bridge-group 59 spanning-disabled
Router(config-if)#no bridge-group 59
Router(config-if)#no cable-modem compliant bridge
Router(config-if)#exit
Router(config)#ip routing
Router(config)#^Z
Router#

```

**注意：**必须将uBR9xx或电缆语音适配器120(CVA120)网桥后PC的默认网关设置为CMTS上的电缆辅助IP地址。当电缆调制解调器配置为路由器时，主机的默认网关与电缆调制解调器的e0接口对应。uBR904的路由器配置如下所示：

```

no service pad
service timestamps debug uptime
service timestamps log uptime
no service password-encryption
!
hostname Router
!
clock timezone - 0
ip subnet-zero
!
interface Ethernet0
 ip address 100.1.1.1 255.255.255.0
 no ip directed-broadcast
 ip rip send version 2
 ip rip receive version 2
!
interface cable-modem0
 ip address negotiated
 no ip directed-broadcast
 ip rip send version 2
 ip rip receive version 2
 cable-modem downstream saved channel 453000000 28 1
 cable-modem Mac-timer t2 40000
 no cable-modem compliant bridge
!
router rip
 version 2
 network 10.0.0.0
 network 100.0.0.0
!
ip classless
ip route 0.0.0.0 0.0.0.0 10.1.1.10
no ip http server
!
!
line con 0
 transport input none
line vty 0 4
!
end

```

您还需要了解uBR9xx在桥接模式下的限制。有关路由和桥接配置的更多详细信息，请参阅[桥接电缆调制解调器示例配置和验证](#)以及[路由模式下电缆的示例配置和验证](#)。

**问：如何将电缆调制解调器配置为执行网络地址转换(NAT)的路由器？**

A. 请参阅[在Cisco电缆调制解调器上使用cable-modem dhcp-proxy命令](#)。

**问：如何配置电缆网关以在没有网守的情况下静态执行VoIP？**

A. 请参阅[使用H323v2静态映射的电缆调制解调器语音配置](#)。

**问：如何在电缆环境中配置H.323 RAS VoIP？**

A. 请参阅[使用H323v2与网守的动态映射的电缆调制解调器语音配置](#)。

**问：如何在电缆调制解调器上配置IPSec？**

A. 请参阅[IPSec电缆配置和调试示例](#)。

**问：如何在电缆调制解调器上配置GRE？**

A. 请参阅[GRE电缆隧道配置和验证示例](#)。

**问：cable-modem boot admin 2和cable-modem boot oper 5命令在某些电缆调制解调器的电缆接口下显示有什么含义？**

答：在电缆接口下添加了Cisco IOS命令cable-modem boot admin 2和cable-modem boot oper 5，以支持有关从失败的软件升级中恢复的DOCSIS工程更改通知。在任何情况下，都不应更改或删除这些命令。自Cisco IOS软件版本12.1(3)T起，这些命令在配置中已隐藏，这解释了为什么某些电缆调制解调器显示这些命令，而有些则不显示。

**问：哪些电缆调制解调器符合DOCSIS 1.1标准？**

答：请参阅[CableHome™ - DOCSIS® - Packet Cable®认证产品](#)。

## **[相关信息](#)**

- [宽带电缆产品支持](#)
- [技术支持 - Cisco Systems](#)