

Troubleshooting de Alarme T1 Azul e Amarelo

Contents

[Introduction](#)

[Prerequisites](#)

[Requirements](#)

[Componentes Utilizados](#)

[Conventions](#)

[Informações de Apoio](#)

[Informações Relacionadas](#)

[Introduction](#)

Este documento fornece informações sobre como solucionar problemas do alarme T1 azul e amarelo.

[Prerequisites](#)

[Requirements](#)

Não existem requisitos específicos para este documento.

[Componentes Utilizados](#)

Este documento não se restringe a versões de software e hardware específicas.

The information in this document was created from the devices in a specific lab environment. All of the devices used in this document started with a cleared (default) configuration. If your network is live, make sure that you understand the potential impact of any command.

[Conventions](#)

Consulte as [Convenções de Dicas Técnicas da Cisco para obter mais informações sobre convenções de documentos](#).

[Informações de Apoio](#)

Para obter mais informações sobre o gráfico Indicação de Alarme Remoto de Recepção (Amarelo), clique nestes links que correspondem às caixas de comando no gráfico:

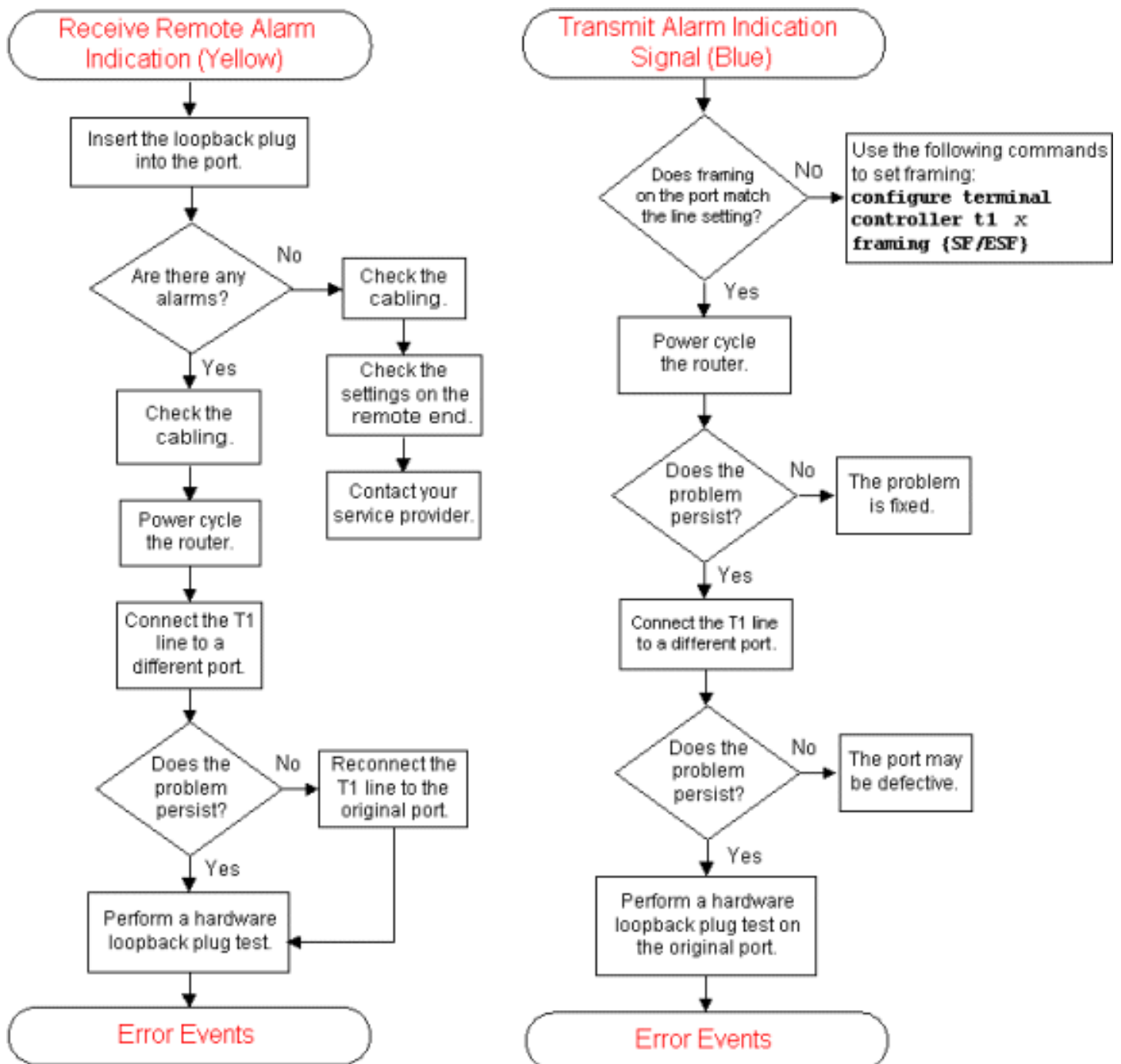
- A caixa [Insira o conector de loopback nos links da porta](#) para o teste de loopback de plugue

difícil.

- A caixa [Verifique os links de cabeamento](#) para a solução de problemas de alarme T1.
- A caixa [Power ciclo e o roteador](#) vincula à Troubleshooting de Alarme T1.
- A caixa [Connect the T1 line to a different port](#) links to T1 Alarm Troubleshooting (Conectar a linha T1 a um link de [porta diferente](#) para a identificação e solução de problemas de alarme T1).
- A caixa [Execute um teste de plugue de loopback de hardware](#) para o teste de loopback de plugue difícil.
- A caixa [Eventos de Erro](#) é vinculada ao Fluxograma de Troubleshooting de Evento de Erro T1.

Para obter mais informações sobre o gráfico Sinal de indicação de alarme de transmissão (Azul), clique nestes links que correspondem às caixas de comando no gráfico:

- A caixa [Configure terminal controller t1 x framing {SF/ESF}](#) vincula à Troubleshooting de Alarme T1.
- A caixa [Connect the T1 to a different port](#) links to T1 Alarm Troubleshooting (Conectar o T1 a uma porta diferente).
- A caixa [Execute um teste de plugue de loopback de hardware nos links da porta original](#) para o teste de loopback de plugue rígido.
- A caixa [Eventos de Erro](#) é vinculada ao Fluxograma de Troubleshooting de Evento de Erro T1.



Informações Relacionadas

- [Troubleshooting do T1 Alarm](#)
- [Teste forçado de circuito fechado de plugue](#)
- [Fluxograma de solução de problemas do evento de erro T1](#)