

Faça backup e restaure o CUE com o Microsoft FTP Server

Contents

[Introduction](#)

[Prerequisites](#)

[Requirements](#)

[Componentes Utilizados](#)

[Conventions](#)

[Configurar](#)

[Configurações de backup](#)

[Restaurar configurações](#)

[Verificar](#)

[Troubleshoot](#)

[Procedimento de Troubleshooting](#)

[Informações Relacionadas](#)

[Introduction](#)

Este documento fornece configurações de exemplo de como executar operações de backup e restauração com o sistema Cisco Unity Express e arquivos de dados, de e para o Microsoft FTP Server.

[Prerequisites](#)

[Requirements](#)

Antes de tentar esta configuração, verifique se você atende aos seguintes requisitos:

- O Serviço de Publicação FTP é iniciado no Microsoft FTP Server
- Conectividade IP para o módulo Cisco Unity Express do Microsoft FTP Server
- Direitos de leitura e gravação no diretório FTP do Microsoft FTP Server

[Componentes Utilizados](#)

As informações neste documento são baseadas nestas versões de software e hardware:

- Servidor FTP do Microsoft Windows 2000
- Cisco Unity Express versão 1.1.1

The information in this document was created from the devices in a specific lab environment. All of

the devices used in this document started with a cleared (default) configuration. If your network is live, make sure that you understand the potential impact of any command.

Conventions

For more information on document conventions, refer to the [Cisco Technical Tips Conventions](#).

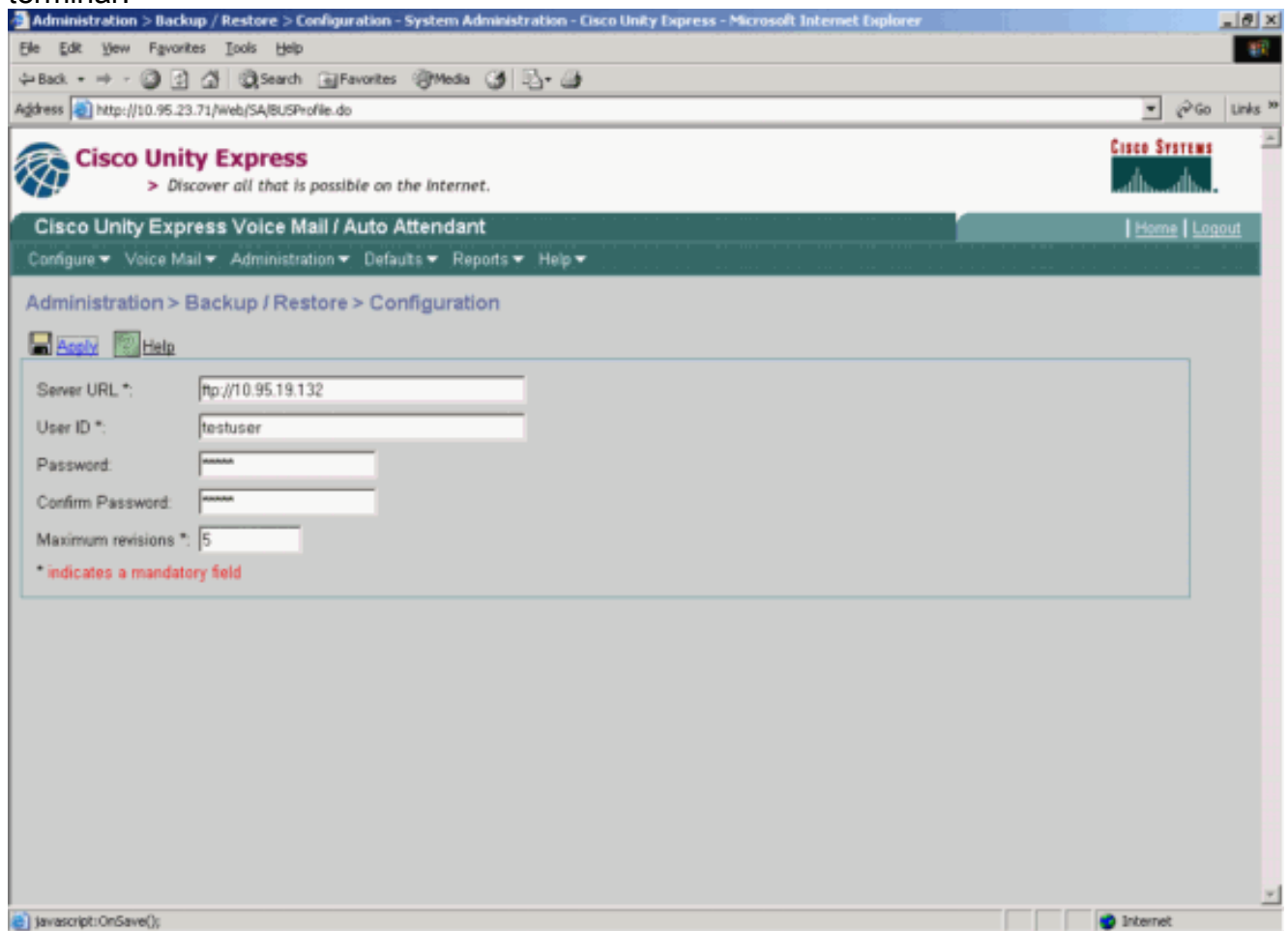
Configurar

Nesta seção, você encontrará informações para configurar os recursos descritos neste documento.

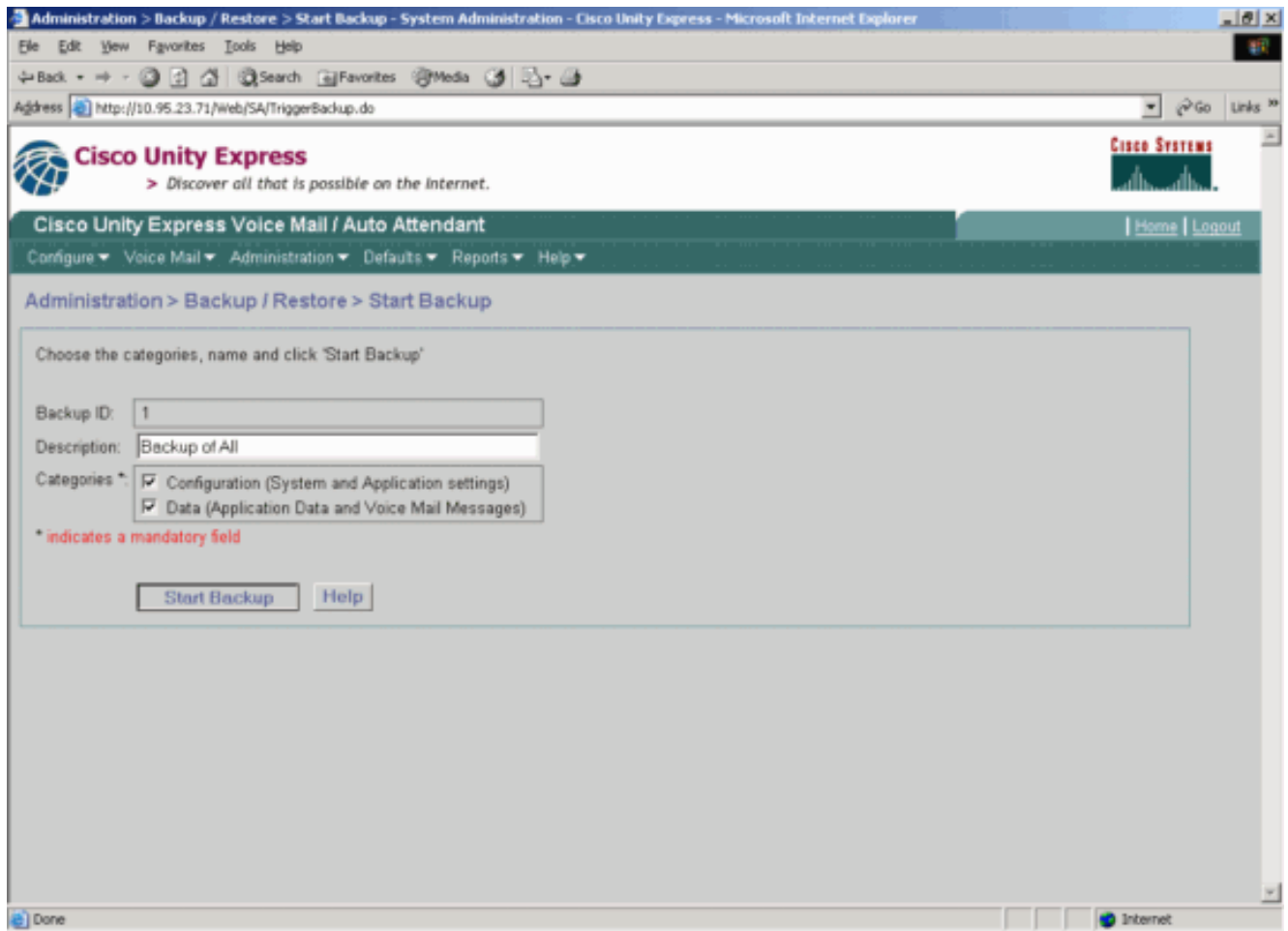
Configurações de backup

Siga as instruções fornecidas aqui para executar as operações de backup:

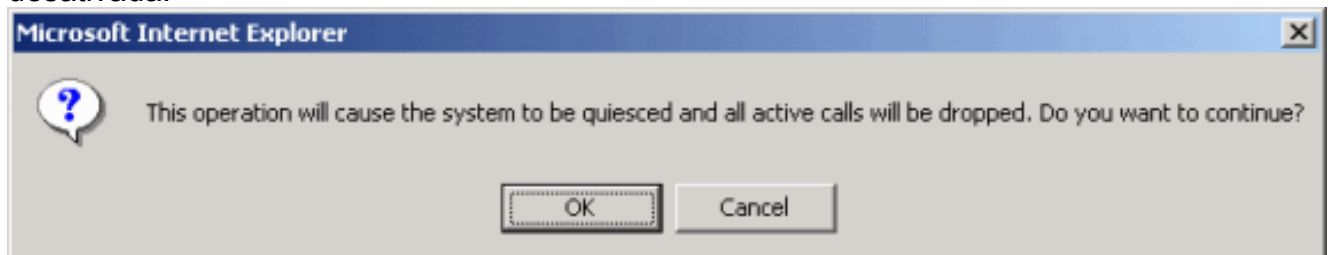
1. Selecione **Administration > Backup / Restore > Configuration**. e especifique a URL do Microsoft FTP Server onde os arquivos são armazenados. Clique em **Apply** quando terminar.

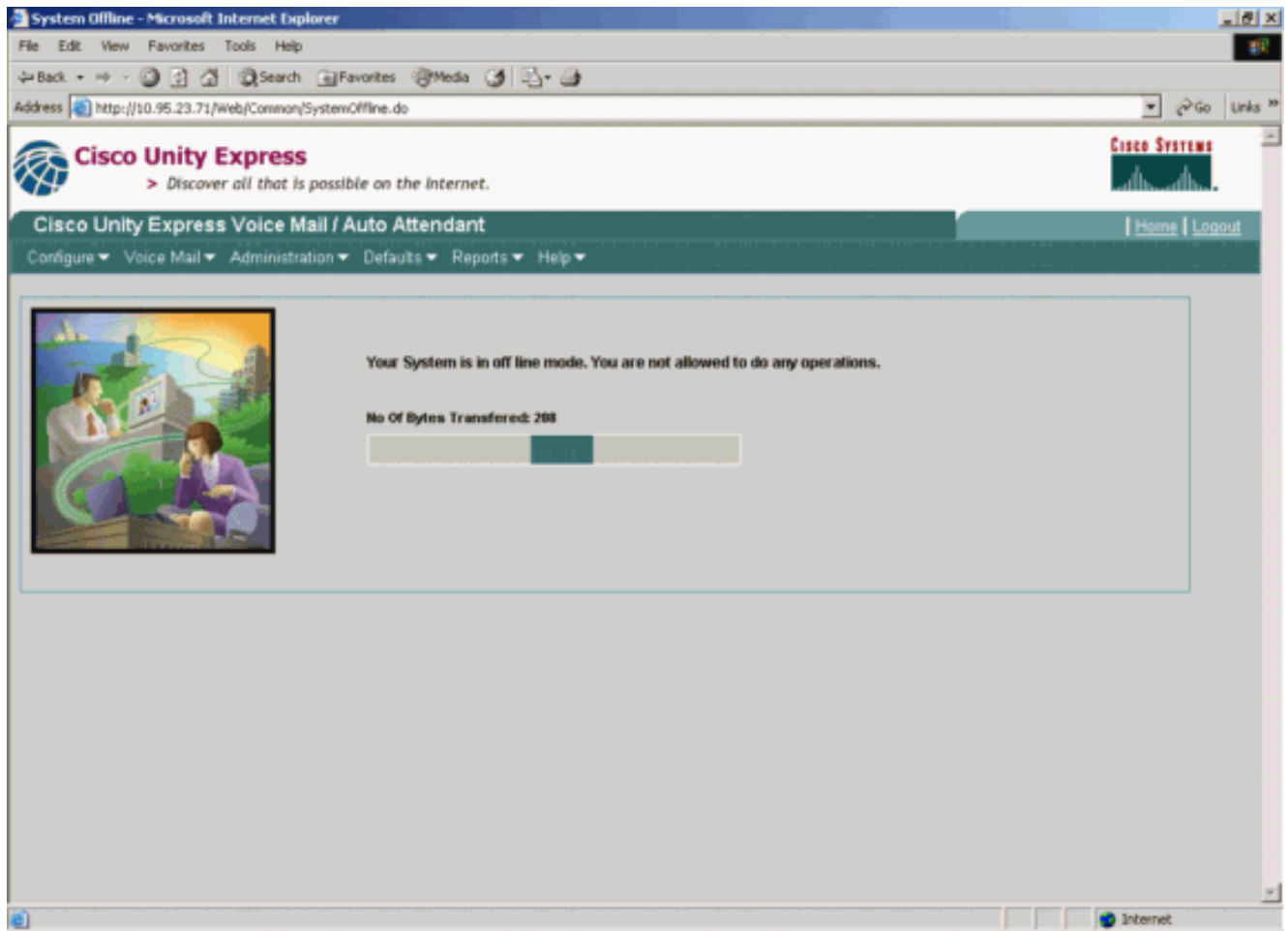


2. Verifique o tipo de categorias de dados para backup e restauração. Clique em **Iniciar backup**. **Observação:** a Cisco aconselha você a fazer backup da sua configuração e das suas categorias de dados.

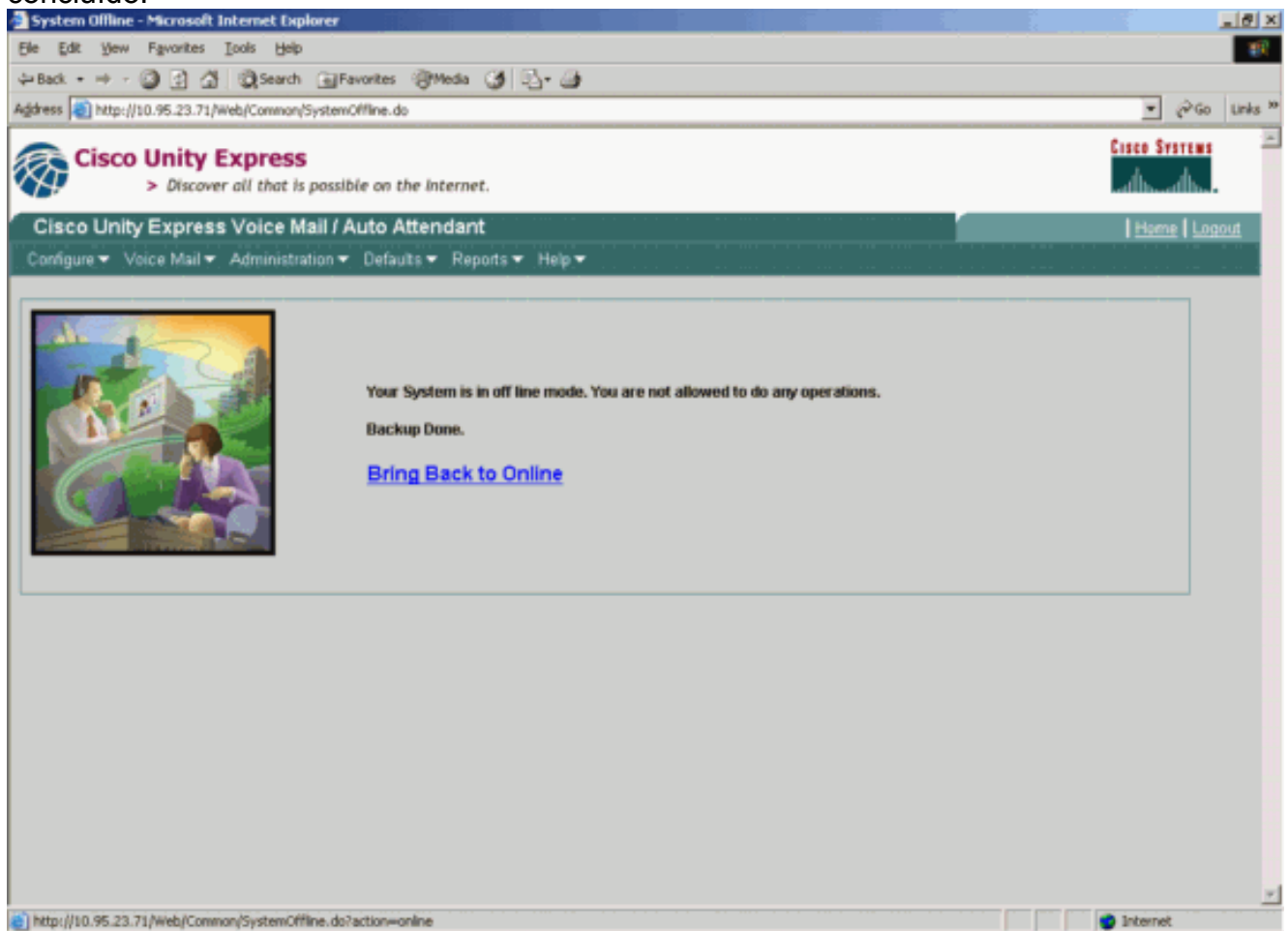


3. Clique em **OK** para entrar no modo linha desativada.





4. Clique no hiperlink **Trazer de volta para online** depois que o backup for concluído.

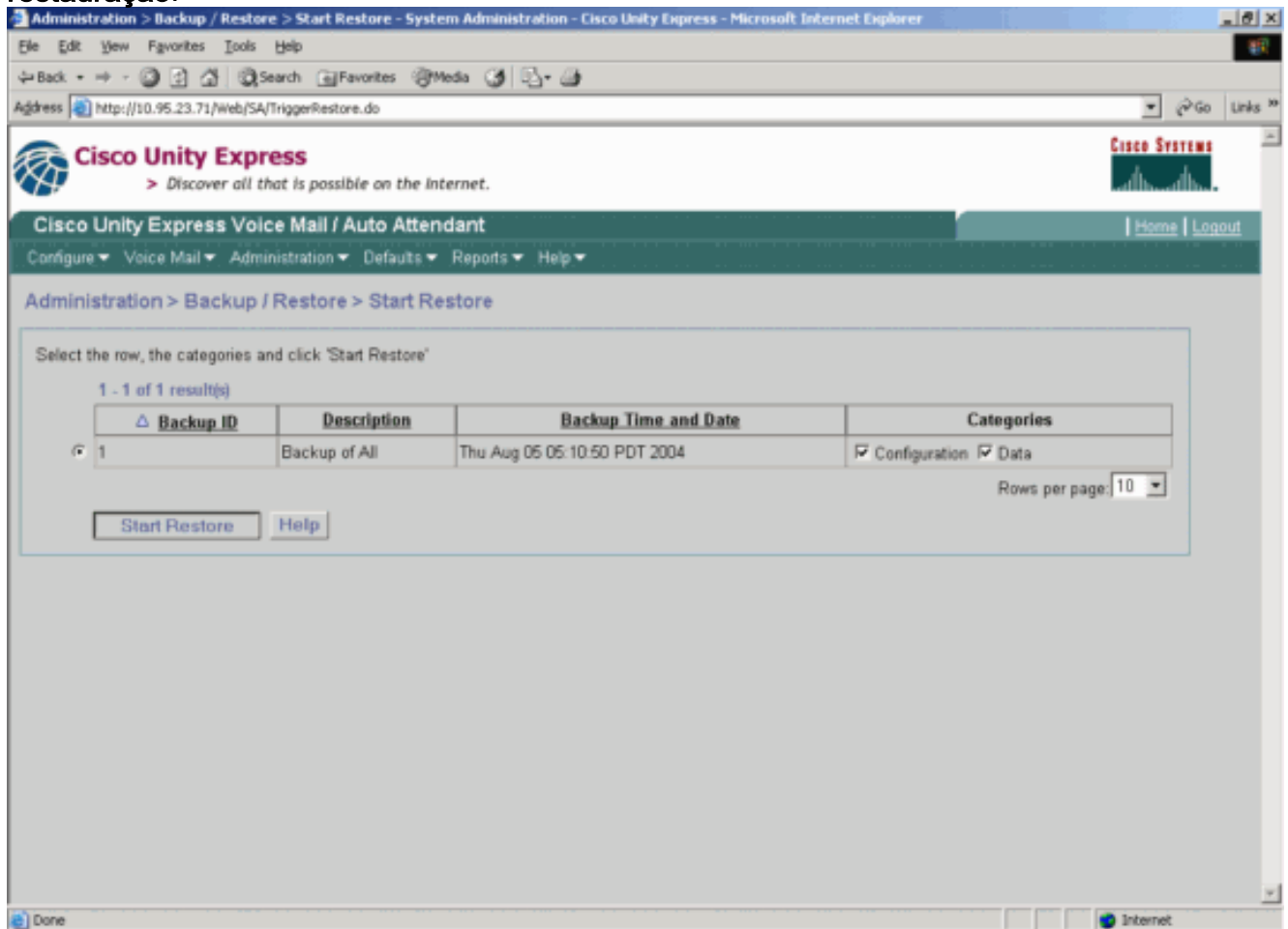


Restaurar configurações

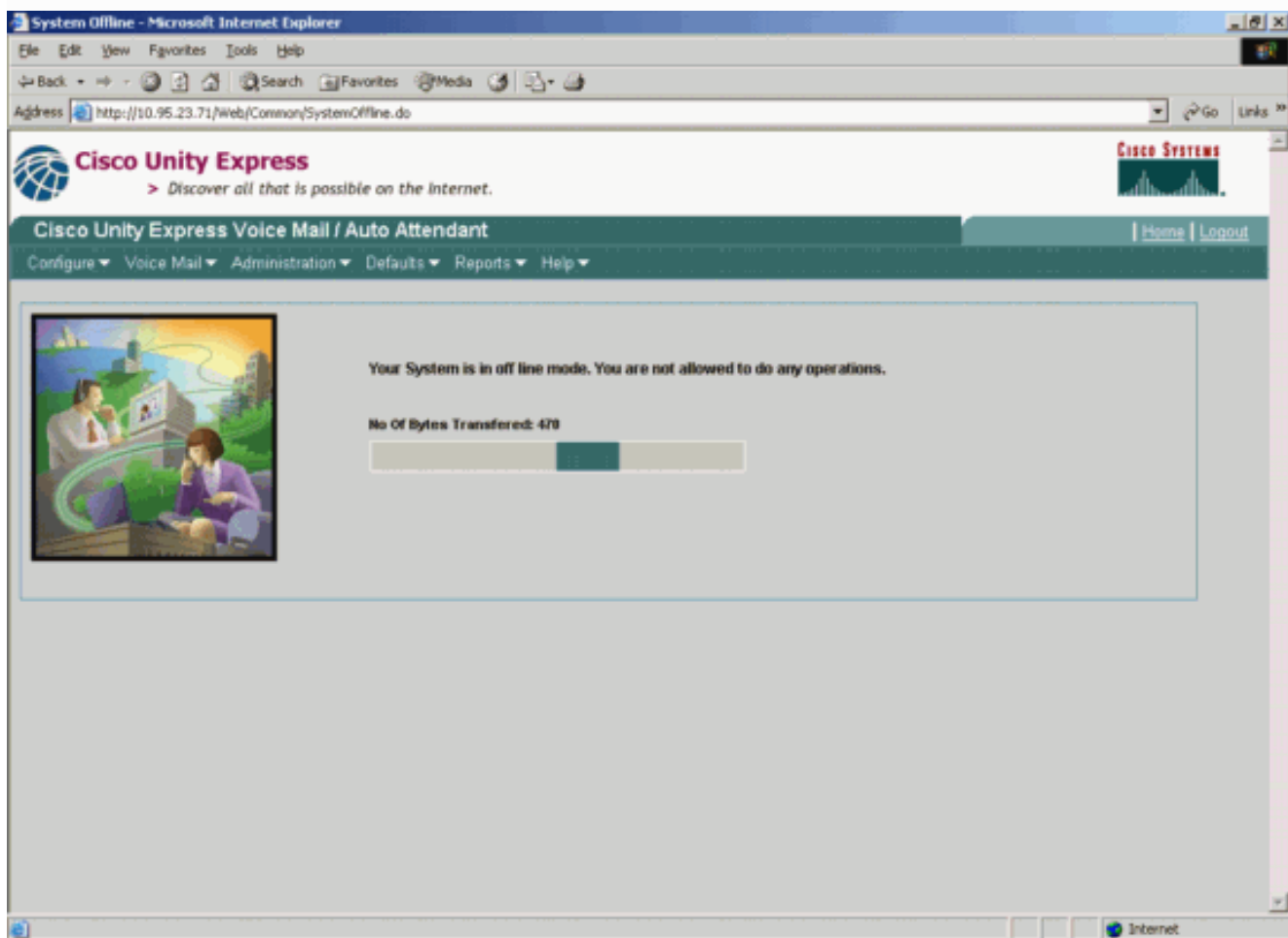
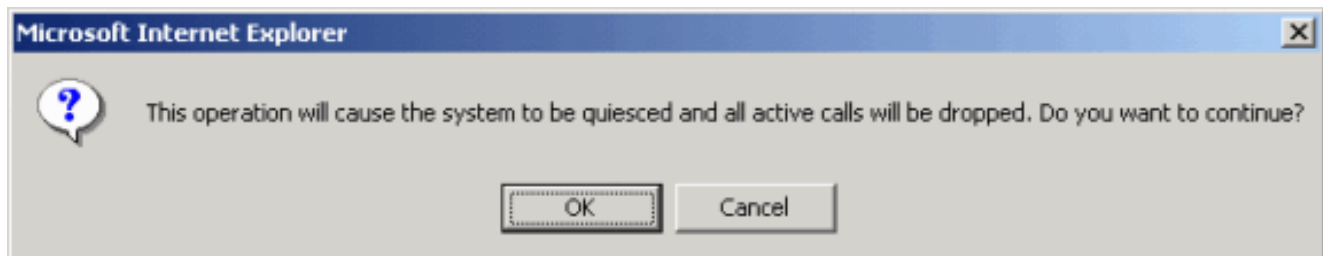
Siga as instruções fornecidas aqui para executar as operações de restauração:

Nota: O processo de restauração deve ocorrer em uma placa de nova imagem. Não é possível restaurar para um sistema que tenha menos licenças do que você tinha anteriormente. Você também não pode restaurar para um sistema com uma licença diferente, por exemplo, uma licença do CiscoCallManager em relação à licença do CiscoCallManager Express — a licença não tem backup.

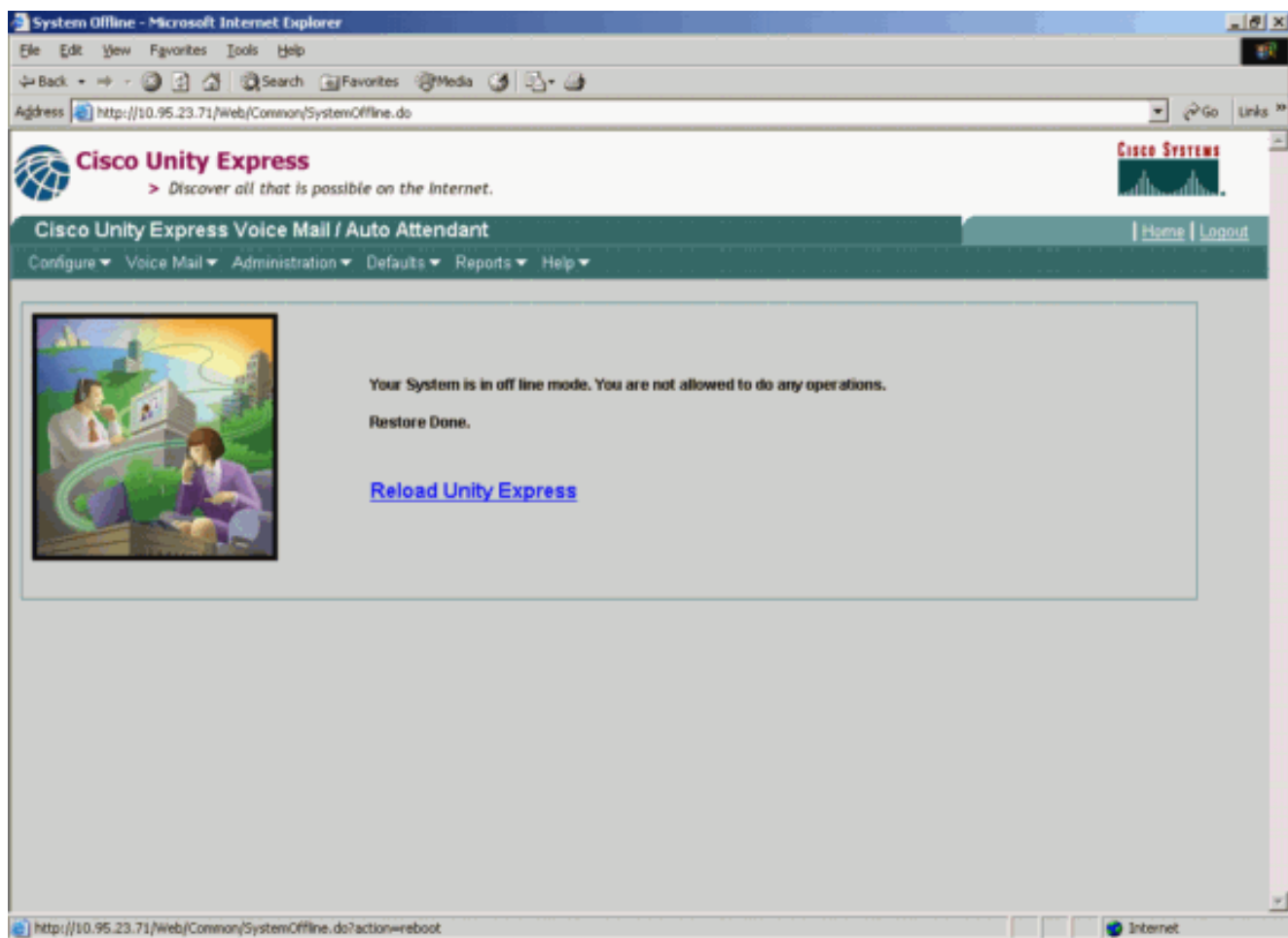
1. Selecione **Administration > Backup / Restore > Start Restore**. Especifique as categorias que deseja restaurar e clique em **Iniciar restauração**.



2. Clique em **OK** para entrar no modo linha desativada.



3. Depois que a restauração for concluída, clique em **Recarregar o Unity Express** para que a configuração restaurada entre em vigor para colocar o sistema on-line.



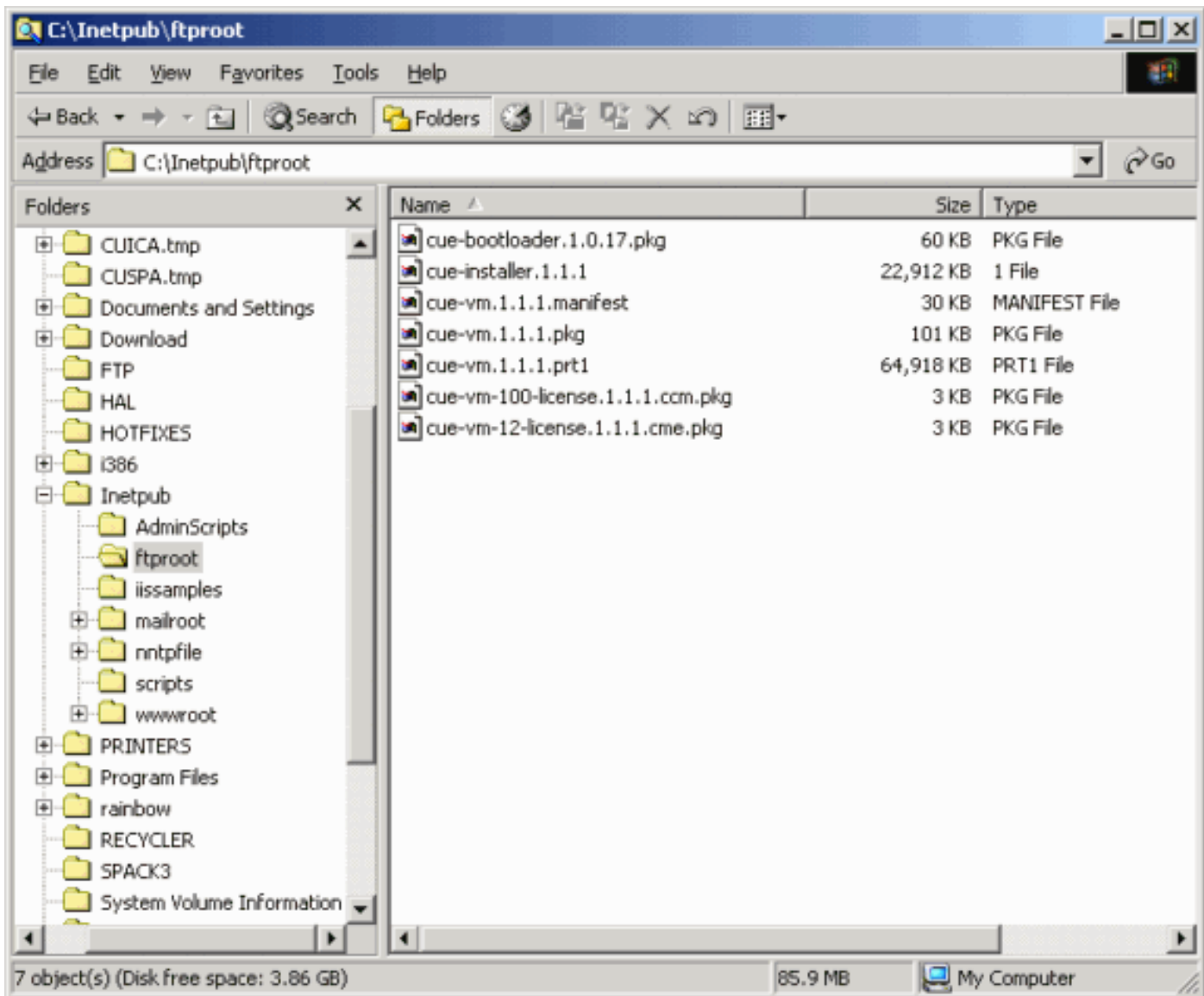
Verificar

Esta seção fornece informações que você pode usar para confirmar se sua configuração funciona corretamente.

A [Output Interpreter Tool \(somente clientes registrados\) oferece suporte a determinados comandos show, o que permite exibir uma análise da saída do comando show.](#)

Siga estas etapas para verificar se você concluiu o backup e a restauração das configurações corretamente:

Verifique se as pastas data_1 e configuration_1 estão presentes e contêm o conteúdo de backup.



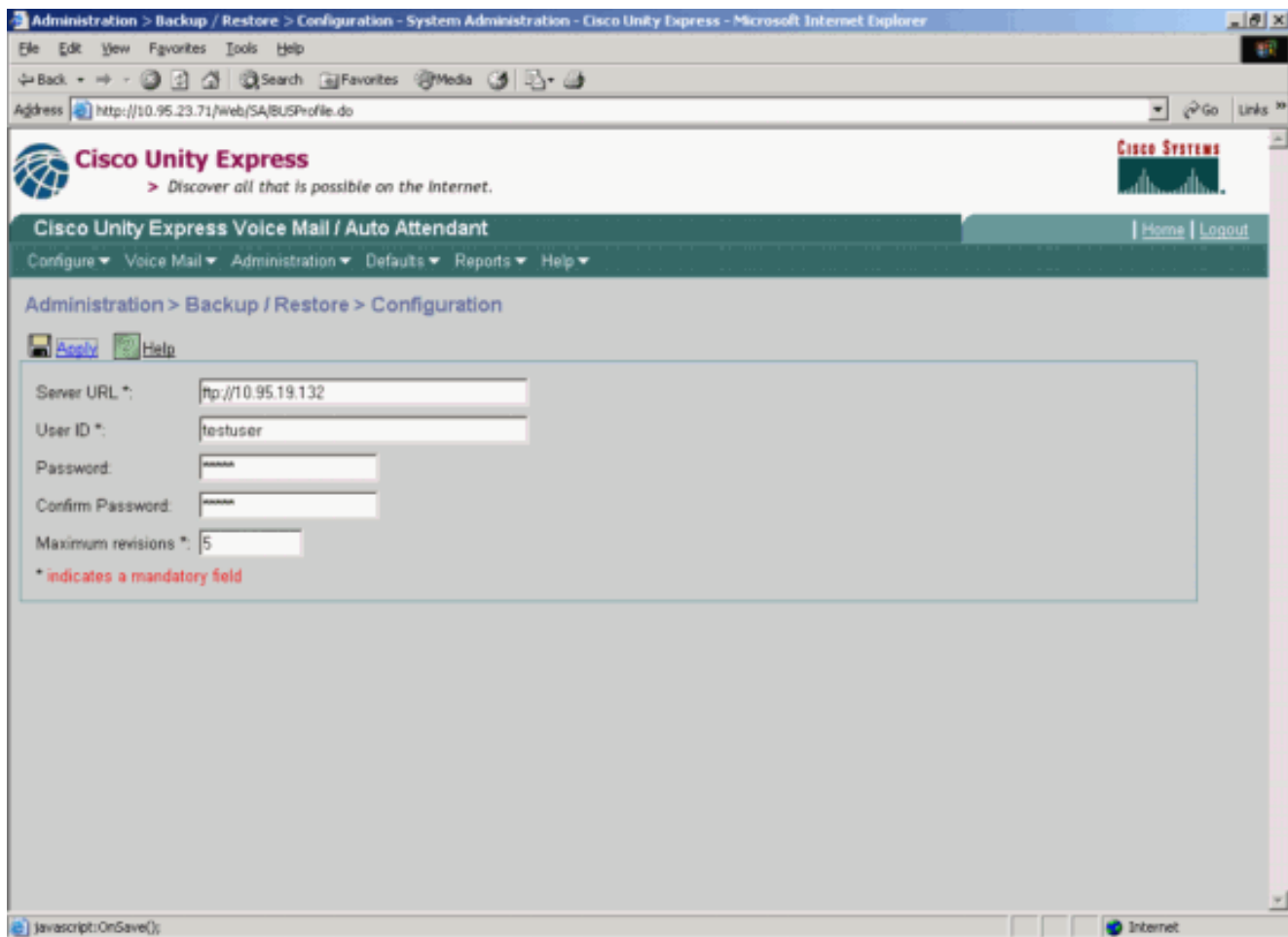
[Troubleshoot](#)

Esta seção fornece informações que podem ser usadas para o troubleshooting da sua configuração.

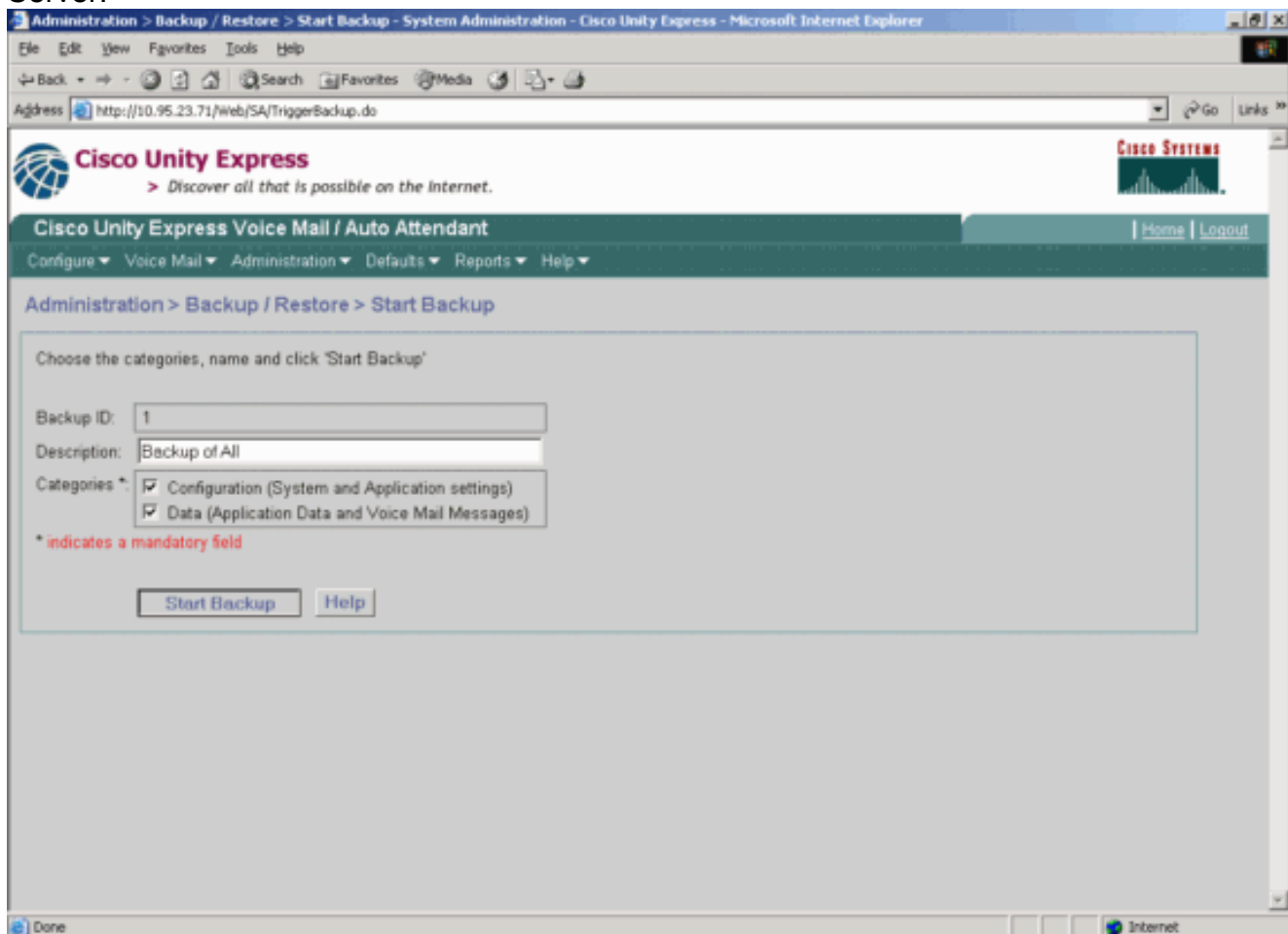
[Procedimento de Troubleshooting](#)

Siga estas instruções para fazer troubleshooting com sua configuração.

1. Verifique a conectividade IP entre o Microsoft FTP Server e o Cisco Unity Express.



2. Verifique se a Conta de Usuário do Microsoft Windows tem o acesso de leitura e gravação apropriado ao diretório do site do Microsoft FTP Server.



3. Verifique se o Serviço de Publicação FTP foi iniciado no Microsoft FTP Server.
4. Visualize o arquivo history.log no Microsoft FTP Server para determinar por que a transferência de FTP falhou.

[Informações Relacionadas](#)

- [Guias de administração do Cisco Unity Express](#)
- [Guia de segurança do Cisco Unity Express para práticas recomendadas](#)
- [Suporte à Tecnologia de Voz](#)
- [Suporte aos produtos de Voz e Comunicações Unificadas](#)
- [Troubleshooting da Telefonia IP Cisco](#)
- [Suporte Técnico - Cisco Systems](#)