

Erros de GUI do Unified Communications Manager Express 7.x

Contents

[Introduction](#)

[Prerequisites](#)

[Requirements](#)

[Componentes Utilizados](#)

[Conventions](#)

[Erro: Falha na alteração da configuração.](#)

[Problema](#)

[Solução](#)

[Erro: Não é possível fazer login como administrador no Cisco CallManager Express no site 'local'.](#)

[Problema](#)

[Solução](#)

[Erro: o login no callmanager express falhou com os novos valores](#)

[Problema](#)

[Solução](#)

[GUI do CME exibe uma tela em branco](#)

[Problema](#)

[Solução](#)

[Erro: O início de sessão no CallManager Express como administrador falhou.](#)

[Problema](#)

[Solução](#)

[Erro: FALHA NO LOGIN, O sistema não foi inicializado](#)

[Problema](#)

[Solução](#)

[Informações Relacionadas](#)

[Introduction](#)

Este documento descreve as etapas necessárias para resolver as mensagens de erro da GUI do Cisco Unified Communications Manager Express (CME).

[Prerequisites](#)

[Requirements](#)

Não existem requisitos específicos para este documento.

Componentes Utilizados

As informações neste documento são baseadas no Cisco Unified Communications Manager Express versão 7.x.

The information in this document was created from the devices in a specific lab environment. All of the devices used in this document started with a cleared (default) configuration. If your network is live, make sure that you understand the potential impact of any command.

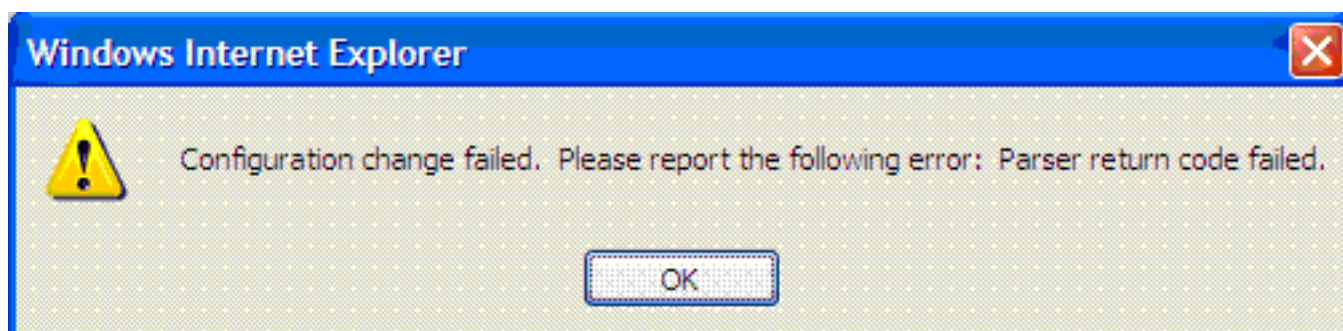
Conventions

Consulte as [Convenções de Dicas Técnicas da Cisco para obter mais informações sobre convenções de documentos](#).

Erro: Falha na alteração da configuração.

Problema

Quando você tenta modificar a configuração do Cisco Unified CME por meio da GUI, esta mensagem de erro é exibida: Falha na alteração da configuração. Relate o seguinte erro: Falha no código de retorno do analisador.



Solução

Esse problema ocorre quando o usuário não está presente no banco de dados AAA.

Para resolver esse problema, desative a autorização AAA dos comandos de configuração usando o comando [no aaa authorization config-commands](#) no modo de configuração global no Cisco Unified CME. Por padrão, a autorização AAA está desabilitada.

Use o comando [no aaa authorization config-commands](#) para impedir que o servidor de acesso à rede tente a autorização do comando de configuração.

Quando você faz login na interface gráfica do usuário do Cisco Unified CME como um usuário final para alterar as configurações no telefone, o sistema verifica as credenciais do usuário na configuração de AAA. Se as credenciais do usuário não estiverem configuradas na configuração AAA, elas não permitirão que você faça as alterações. Use o **comando no aaa authorization config-commands** para permitir que somente os usuários configurados em AAA tenham permissão para fazer alterações na configuração.

Esse comando não apresenta riscos reais de segurança. O login do dispositivo permanece

restrito, de modo que somente as pessoas que têm acesso ao dispositivo podem fazer login e fazer alterações. Os usuários do seu sistema telefônico que têm acesso à GUI, não têm acesso à CLI do roteador com suas credenciais, portanto, não há chance de a configuração obter erros desabilitando **os comandos aaa authorization config**.

Outra solução alternativa é adicionar o usuário ao banco de dados AAA. Se você adicionar o usuário ao banco de dados AAA, ele poderá configurar o Cisco Unified CME através da GUI e a mensagem de erro não será exibida.

[Erro: Não é possível fazer logon como administrador no Cisco CallManager Express no site 'local'.](#)

[Problema](#)

Depois de iniciar sessão no servidor Cisco Unified CME, esta mensagem de erro aparece quando você seleciona **Configurar > Telefone** ou **Configurar > Ramais** usando a GUI da Web:

```
Site Name: local
Error: Unable to login as administrator to the Cisco CallManagerExpress at site 'local'.
Details: CME login failed
```

Observação: ao selecionar **Configurar > Usuários**, ele funciona sem problemas.

[Solução](#)

Para resolver esse problema, adicione este comando na configuração do Cisco Unified CME:

```
configure terminal
ip http authentication enable
```

Esse problema também pode ocorrer se o Cisco Unified CME não puder ser sincronizado com as informações na GUI do CUE. Certifique-se de que a senha do administrador da Web e o nome do host estejam corretamente configurados nos parâmetros do Call Manager Express na GUI do CUE.

[Erro: o login no callmanager express falhou com os novos valores](#)

[Problema](#)

Você recebe este erro ao fazer login no Cisco Unified CME via Cisco Unity Express (CUE):

```
Error: login to callmanager express failed with the new values. check the
new call manager express configuration and enter correct values.
```

Ou

Error: Unable to login as administrator to the Cisco CallManagerExpress at site 'local'.

Details: Login failed. Hostname not configured.

Solução

Para resolver esse problema, carregando os arquivos da GUI na pasta da GUI na flash.

GUI do CME exibe uma tela em branco

Problema

Em um ambiente CME/CUE, o CUE funciona bem. No entanto, quando você usa a GUI do CUE para configurar os telefones ou ramais, a tela aparece cinza com a *janela de exibição* exibida no canto esquerdo.

Solução

Esse problema pode ocorrer no comando **directory entry name** em **telephony-service**, o *nome* é inserido com aspas. Remova as aspas do nome da entrada do diretório para resolver o problema.

Observação: o valor do campo *name* no *nome* da **entrada do diretório de comandos** deve ser configurado da seguinte maneira: 1 a 24 caracteres alfanuméricos, incluindo espaços. O nome não pode incluir aspas de abertura ou fechamento (`, ' , " ou ").

Observação: verifique também se os arquivos da GUI estão carregados na flash.

Erro: O início de sessão no CallManager Express como administrador falhou.

Problema

A GUI do Cisco Unified CME/CUE não é aberta ou você não consegue fazer login na GUI do Cisco Unified CME/CUE e você recebe este erro:

```
Login to CallManager Express as administrator failed.  
Check your CallManager Express configuration. Connection refused.
```

Solução

Verifique esses itens para resolver o problema:

- Verifique os arquivos GUI do Cisco Unified CME para certificar-se de que as versões estejam corretas. Se estiverem incorretos, baixe as versões corretas e copie os arquivos na memória flash.
- Certifique-se de que o firewall, as ACLs ou a configuração de NAT não estejam bloqueando nenhum tráfego relevante.
- Verifique se o navegador está configurado com as configurações de segurança corretas e usa a versão mais recente do Java.

- Certifique-se de que os nomes dos arquivos usem as letras maiúsculas e minúsculas corretas. O sistema de arquivos diferencia maiúsculas e minúsculas; isto é, o sistema de arquivos considera *readme.txt* e *README.TXT* como dois arquivos diferentes.
- Verifique se há uma rota entre o Cisco Unified CME e o CUE; se necessário, você deve adicionar uma rota estática.
- Certifique-se de que o **servidor ip http** e o **caminho ip http flash:** são configurados no CME.

Erro: FALHA NO LOGIN, O sistema não foi inicializado

Problema

Você não consegue fazer login na GUI do CUE e recebe esta mensagem de erro: `FALHA NO LOGIN; O sistema não foi inicializado. Somente os logins de Administrador são permitidos.`

Solução

Verifique se o usuário `admin` faz parte do grupo `Administrador`. Você pode criar o `administrador` da conta de usuário e atribuir ao grupo `Administrador`.

Informações Relacionadas

- [Notas técnicas sobre solução de problemas do Cisco Unified Communications Manager Express](#)
- [Suporte à Tecnologia de Voz](#)
- [Suporte aos produtos de Voz e Comunicações Unificadas](#)
- [Suporte Técnico e Documentação - Cisco Systems](#)