

Solucionar problemas de chamada em falha do Webex quando emparelhada com um dispositivo registrado no local

Contents

[Introduction](#)

[Problema: O Webex não consegue efetuar chamadas quando está emparelhado com um dispositivo registrado no local](#)

[Solução](#)

[Opção 1. A GUI do dispositivo](#)

[Opção 2. CUCM se o dispositivo estiver registrado no CUCM](#)

[Opção 3: O CLI do dispositivo](#)

[Informações Relacionadas](#)

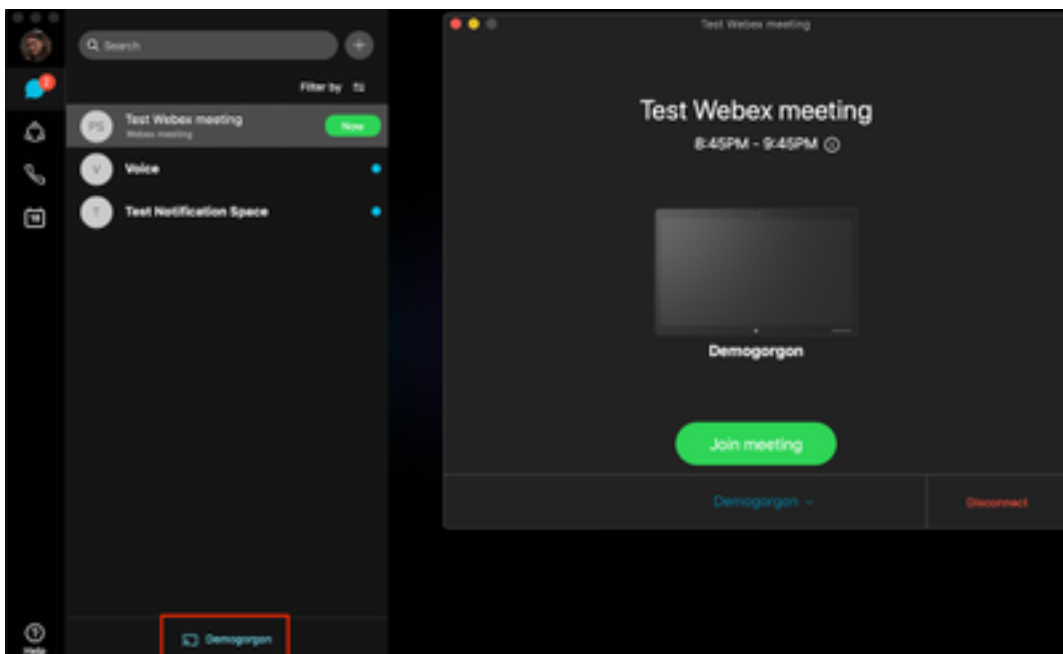
Introduction

Este documento descreve um problema em que o Webex não consegue fazer chamadas quando está emparelhado com um dispositivo registrado no local por proximidade.

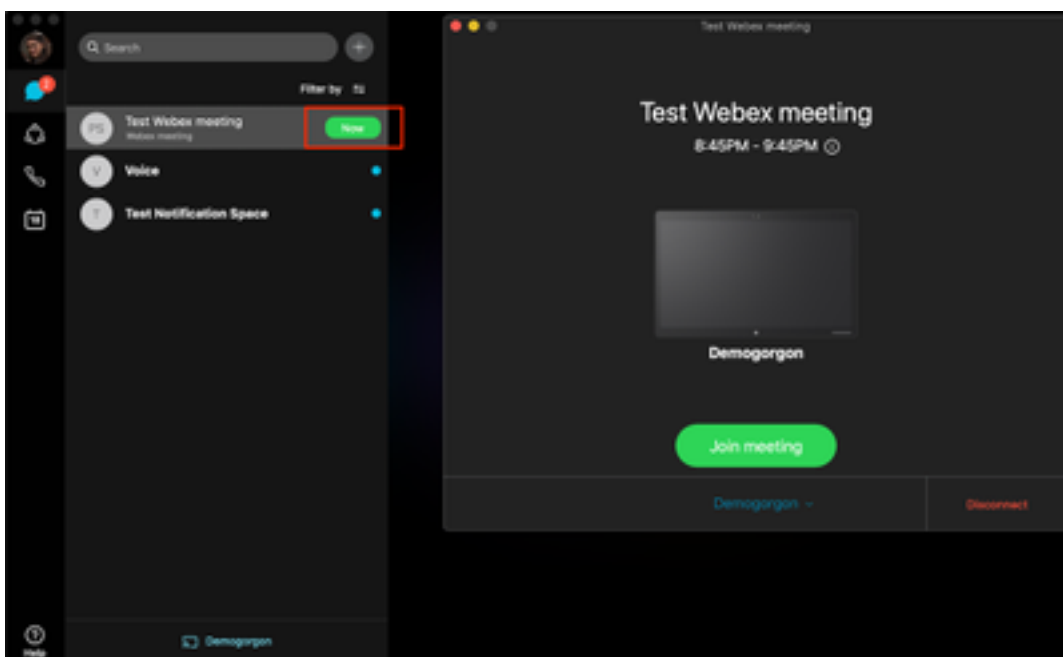
Problema: O Webex não consegue efetuar chamadas quando está emparelhado com um dispositivo registrado no local

Quando você tenta fazer uma chamada de saída ou ingressar em uma reunião Webex do aplicativo Webex, enquanto ele está emparelhado com um dispositivo local, o Webex emite o erro "Este dispositivo não permite que você inicie chamadas ou participe de reuniões usando seu aplicativo Webex. Tente efetuar a chamada diretamente a partir do dispositivo.". As etapas para reproduzir o problema são descritas aqui:

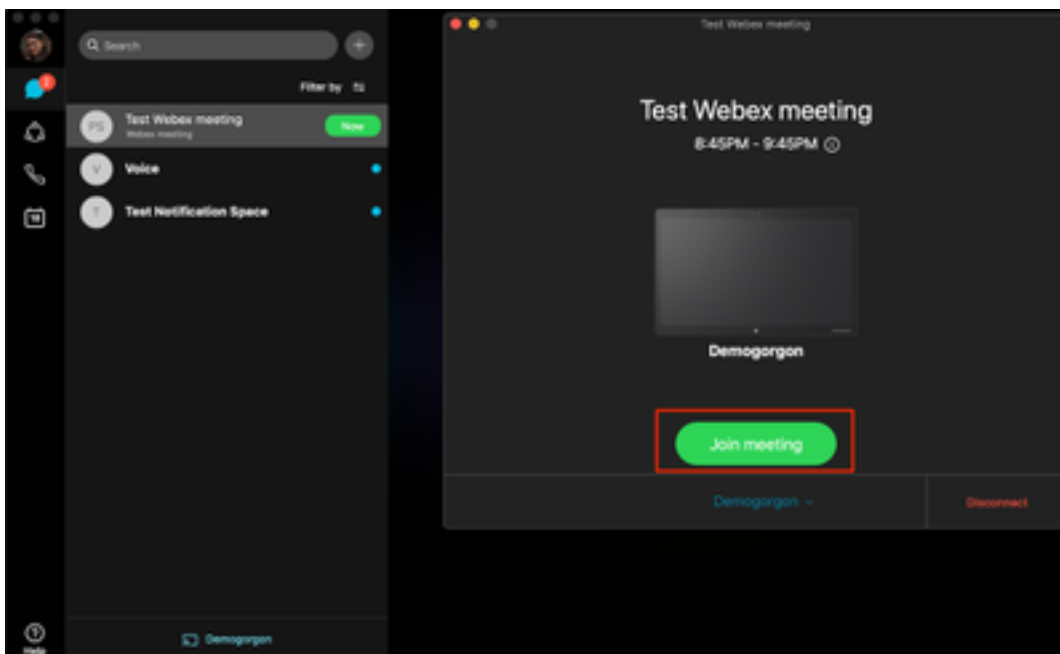
Etapa 1. O aplicativo Webex emparelha com êxito ao dispositivo conforme mostrado na imagem:



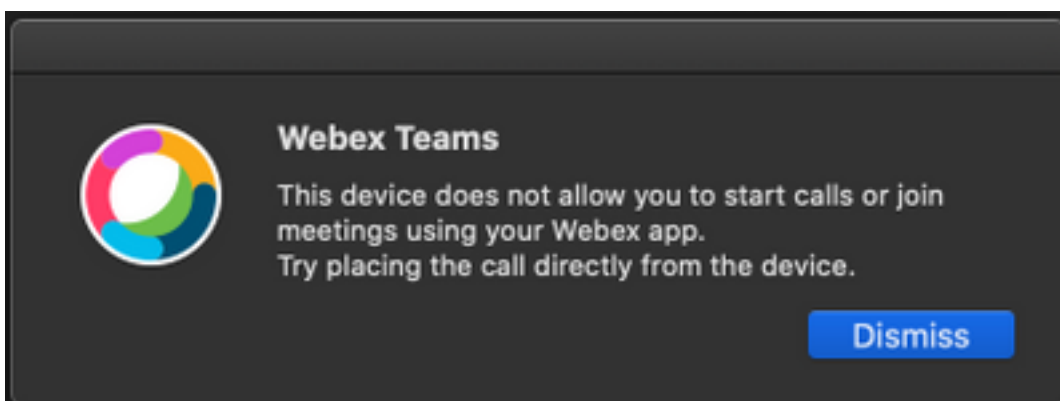
Etapa 2. Quando a reunião ficar disponível para participar, clique no botão **Agora** para iniciar a tela de ingresso como mostrado na imagem:



Etapa 3. Verifique se o dispositivo está selecionado e clique em **Ingressar na Reunião** conforme mostrado na imagem:



Etapa 4. Depois de clicar em Ingressar na reunião, você verá um erro, como mostrado na imagem:



Se você precisar desses registros de coleta de erros do aplicativo Webex para análise.

A localização dos arquivos de log para o aplicativo Webex é:

1. Windows: %USERPROFILE%\AppData\Local\CiscoSpark
2. MacOS: ~/Biblioteca/Logs/SparkMacDesktop

Revisão de log

No caminho de log mencionado anteriormente, localize o arquivo **current_log.txt** e examine para verificar:

No arquivo de registro, as palavras-chave do serviço **TelephonyDevices.cpp** e **TelephonyService.cpp** são usadas para localizar a chamada tentada feita pelo cliente.

```
2020-04-19T01:46:47.024Z <Debug> [0x1190cad0] TelephonyDevices.cpp:1252 create:Creating device of type: PairedXApiDevice
```

```
2020-04-19T01:46:47.024Z <Debug> [0x1190cad0] TelephonyService.cpp:3851
```

getSelectedCallDevice:Call Device created of type: PairedXApiDevice

Depois que a chamada for tentada, você deverá ver o erro gerado para a falha de chamada como mostrado:

```
2020-04-19T01:46:47.029Z <Error> [0x1190cad0] TelephonyDevices.cpp:1158  
notifyXapiCallError:Notifying UI of call failure due to xAPI error : Call Control setting  
disabled for OnPrem Device
```

```
2020-04-19T01:46:47.030Z <Debug> [0x1190cad0] TelephonyService.cpp:5436 notifyCallFailure:Will  
notify head about error
```

Solução

Esse problema ocorre quando o **CallControl** em Configurações de proximidade não está habilitado. Você deve ativar o CallControl nas configurações de proximidade do dispositivo. Isso pode ser feito com uma destas opções:

Opção 1. A GUI do dispositivo

Faça login na GUI dos endpoints e navegue para **Setup > Configuration > Proximity** e ative **CallControl** conforme mostrado na imagem:

Configuration

Proximity

Mode	On
Services	
CallControl	Enabled
ContentShare	
FromClients	Enabled
ToClients	Enabled

Opção 2. CUCM se o dispositivo estiver registrado no CUCM

No Cisco Unified Communications Manager (CUCM) **Administration**, navegue para **Device > Phone > Select Affected Device** e role para baixo até as configurações de **Proximidade** e ative o **Call Control** como mostrado na imagem:

Proximity	
Proximity Mode*	On <input type="button" value="⌵"/>
Call Control*	Enabled <input type="button" value="⌵"/>
Proximity Content Share From Clients*	Enabled <input type="button" value="⌵"/>
Proximity Content Share To Clients*	Enabled <input type="button" value="⌵"/>

Opção 3: O CLI do dispositivo

xConfiguration Proximity Services CallControl: Enabled

Informações Relacionadas

- [Cisco Webex Guide para dispositivos registrados no local](#)
- [Suporte Técnico e Documentação - Cisco Systems](#)

Sobre esta tradução

A Cisco traduziu este documento com a ajuda de tecnologias de tradução automática e humana para oferecer conteúdo de suporte aos seus usuários no seu próprio idioma, independentemente da localização.

Observe que mesmo a melhor tradução automática não será tão precisa quanto as realizadas por um tradutor profissional.

A Cisco Systems, Inc. não se responsabiliza pela precisão destas traduções e recomenda que o documento original em inglês ([link fornecido](#)) seja sempre consultado.