

# Configurar modelo de tecla do telefone no CUCM

## Contents

[Introduction](#)

[Prerequisites](#)

[Requirements](#)

[Componentes Utilizados](#)

[Informações de Apoio](#)

[Configurações do modelo de tecla do telefone](#)

[Excluir modelos de botões do telefone](#)

[Verificar](#)

[Troubleshoot](#)

## Introduction

Este documento descreve como configurar o modelo de botão do telefone no Cisco Unified Communications Manager (CUCM).

Contém informações sobre as [definições de configuração do modelo de tecla do telefone](#)

## Prerequisites

### Requirements

A Cisco recomenda que você tenha conhecimento do Cisco CallManager Administration.

### Componentes Utilizados

As informações neste documento são baseadas no Cisco CallManager 11.x ou posterior.

The information in this document was created from the devices in a specific lab environment. All of the devices used in this document started with a cleared (default) configuration. If your network is live, make sure that you understand the potential impact of any command.

## Informações de Apoio

A criação e o uso de modelos oferecem uma maneira rápida de atribuir uma configuração de botões comum a um grande número de telefones. Por exemplo, se os usuários da sua empresa não usarem o recurso de conferência, você poderá criar um modelo que reatribua esse botão a um recurso diferente, como a discagem rápida.

Verifique se todos os telefones têm pelo menos uma linha atribuída. Normalmente, use o botão 1 para isso. Você pode atribuir linhas adicionais a um telefone, dependendo do modelo do telefone

IP Cisco Unified. Os telefones também geralmente têm vários recursos, como discagem rápida e encaminhamento de chamadas, que são atribuídos aos botões restantes.

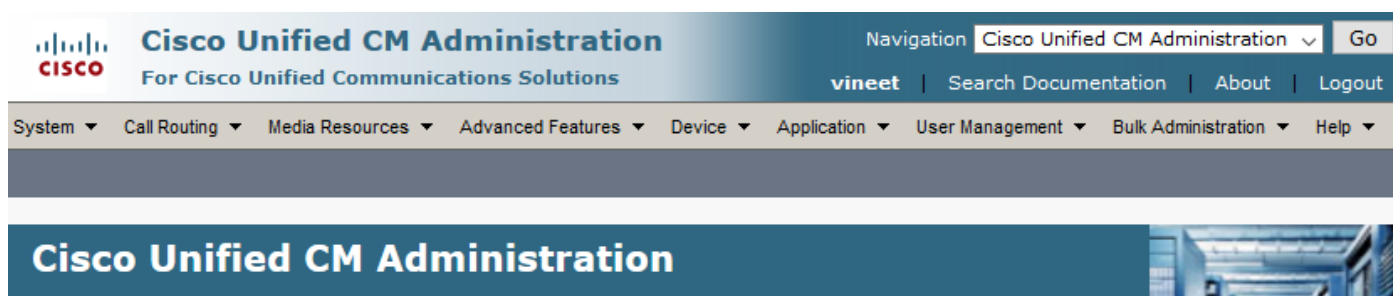
## Configurações do modelo de tecla do telefone

O CUCM inclui modelos padrão para cada modelo do telefone IP Cisco Unified. Quando telefones são adicionados, um desses modelos pode ser atribuído ao telefone ou um modelo é criado. Você pode fazer alterações nos modelos personalizados e não padrão criados e também pode alterar o rótulo do modelo de botão de telefone personalizado. Não é possível alterar a função dos botões nos modelos padrão.

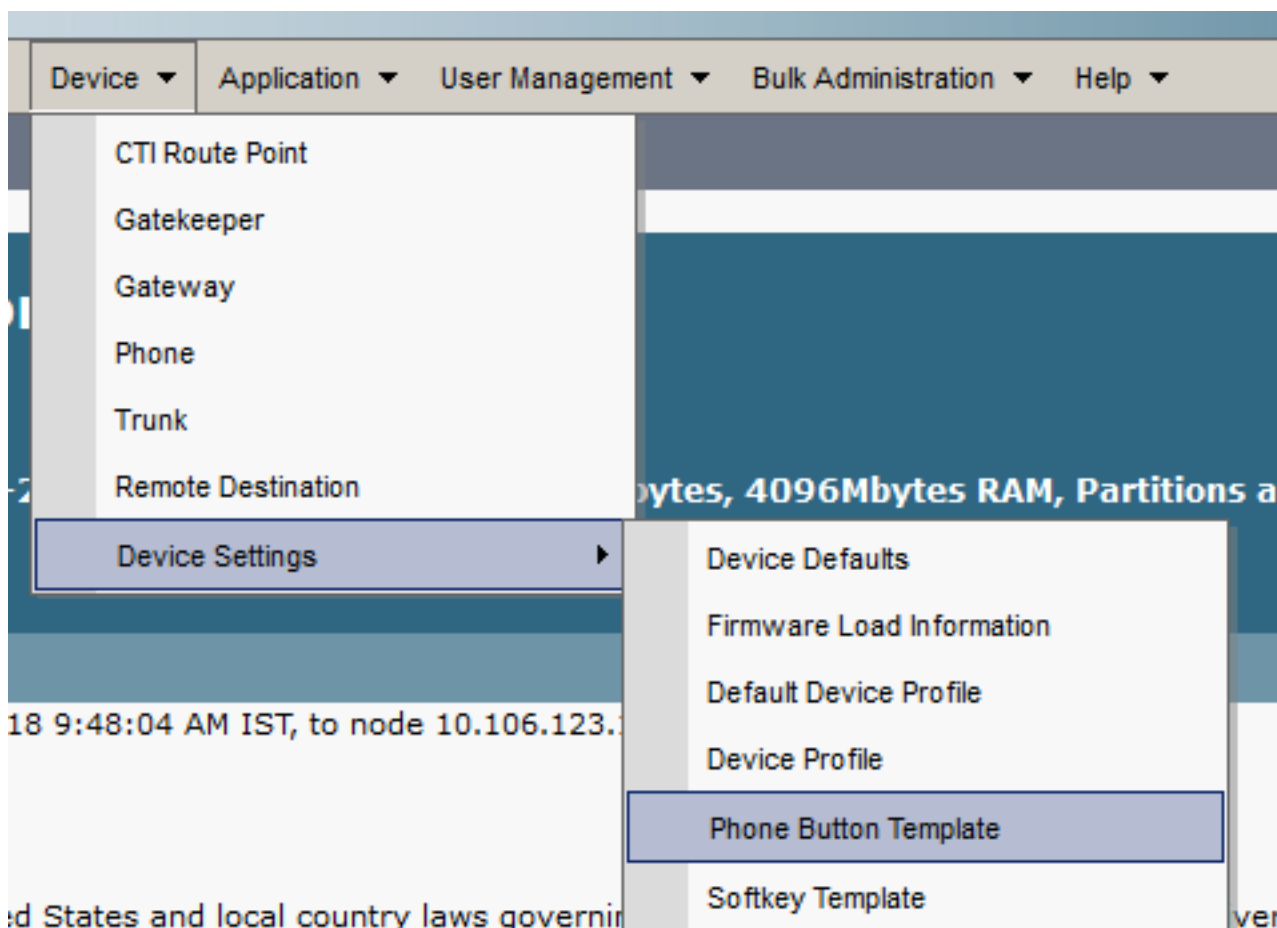
Se um modelo para um telefone IP Cisco Unified for criado, o modelo padrão desse telefone poderá ser alterado durante um registro automático.

Para criar um modelo de botão de telefone personalizado, siga estas etapas:

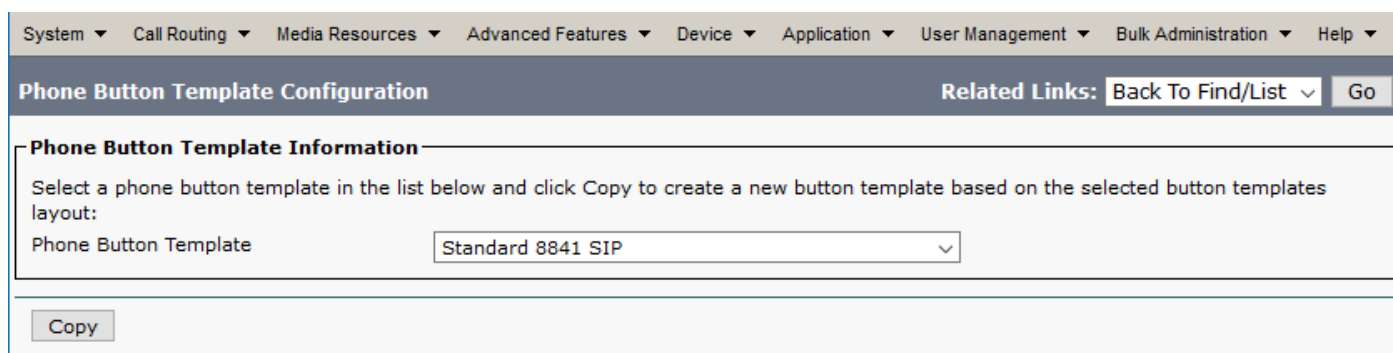
Etapa 1. Faça login na administração do Cisco Unified CM.



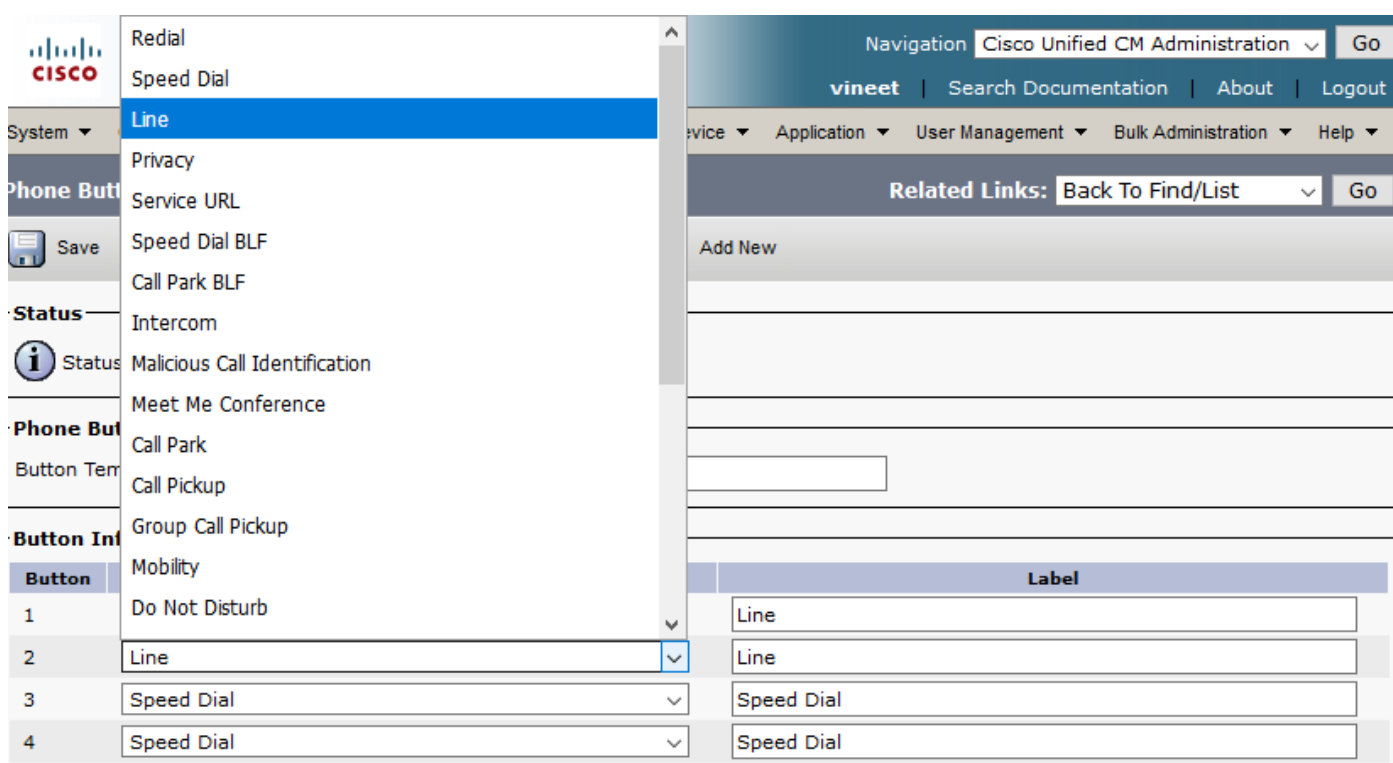
Etapa 2. Navegue até **Device > Device Settings > Phone Button Template**.



Etapa 3. Clique em **Adicionar novo** e selecione o modelo de telefone necessário no menu suspenso. Agora clique em **Copiar**, como mostrado na imagem.



Etapa 4. Modifique o nome do Modelo de Botão do Telefone e clique em **Salvar**.



Etapa 5. Modifique a configuração da linha de acordo com seu requisito.

Configurações do modelo de tecla do telefone

### Campo Descrição

Informações do modelo do botão do telefone

Nome do modelo do botão: Insira um nome exclusivo que o Cisco Unified Communications Manager usa para identificar o modelo.

Informações do botão

Recurso: Escolha a função do botão do telefone que deseja especificar no modelo. O recurso de chave de linha programável oferece vários recursos que podem ser atribuídos a botões de linha; por exemplo, MCID, DND, Estacionamento de chamada, Captura de chamada e muito mais.

Rótulo: **Observação** Não é possível alterar a função dos botões nos modelos de botões de telefone padrão. Digite uma descrição do botão.

Etapa 6. Click **Save**.

Passo 7. Navegue até **Dispositivo > Telefone** e localize o telefone onde deseja configurar este modelo de botão Telefone e selecione o modelo que acabou de criar.

Common Device Configuration	< None >	<a href="#">View Details</a>
Phone Button Template*	Standard 8841 SIP Custom	
Softkey Template	Standard User	

Etapa 8. Clique em **Salvar** e **Redefinir** o telefone.

## Excluir modelos de botões do telefone

Os modelos de telefone que não estão atribuídos atualmente a nenhum telefone no sistema podem ser excluídos. Não é possível excluir o modelo atribuído a um ou mais dispositivos ou perfis de dispositivo ou o modelo padrão para um modelo (especificado na janela Configuração de padrões do dispositivo).

Para descobrir quais dispositivos usam o modelo de botão do telefone, escolha o link **Registros de Dependência** na caixa da lista suspensa Links Relacionados na janela **Configuração do Modelo de Botão do Telefone** e clique em **Ir**. Se os registros de dependência não estiverem ativados para o sistema, a janela de resumo de registros de dependência exibirá uma mensagem

## Verificar

No momento, não há procedimento de verificação disponível para esta configuração.

## Troubleshoot

Phone (1 - 1 of 1)		Rows per Page 50						
Device Name(Line) ^	Description	Device Type	Device Protocol	Status	IPv4 Address	Copy	Super Copy	
SEPBC16F5170EE8	Auto 1112	Cisco 8841	SIP	Partial Registered	10.106.97.152			

Depois que um modelo de botão de telefone personalizado é aplicado, às vezes você pode ver o telefone como parcialmente registrado.

Esse problema é observado quando criamos mais linhas na configuração do modelo do botão do telefone do que o botão físico do telefone real.

Exclua as linhas extras do modelo de botão do telefone, pois corrige o problema.