

Configurar alerta personalizado na ferramenta de monitoramento em tempo real da Cisco

Contents

[Introduction](#)

[Prerequisites](#)

[Requirements](#)

[Componentes Utilizados](#)

[Informações de Apoio](#)

[Configurar](#)

[Verificar](#)

[Troubleshoot](#)

Introduction

Este documento descreve como configurar o alerta do cliente na Ferramenta de Monitoramento em Tempo Real (RTMT - Real Time Monitoring Tool) da Cisco.

Contribuído por Sankalp Jain, engenheiro do TAC.

Prerequisites

Requirements

A Cisco recomenda que você tenha conhecimento destes tópicos:

- Cisco Call Manager (CUCM)
- RTMT

Componentes Utilizados

As informações neste documento são baseadas na versão RTMT 11.5.

As informações neste documento foram criadas a partir de dispositivos e aplicativos em um ambiente de laboratório específico. Todos os dispositivos e aplicativos usados neste documento começaram com uma configuração limpa (padrão). Se a sua rede estiver ativa, certifique-se de que você entende o impacto potencial de qualquer ação.

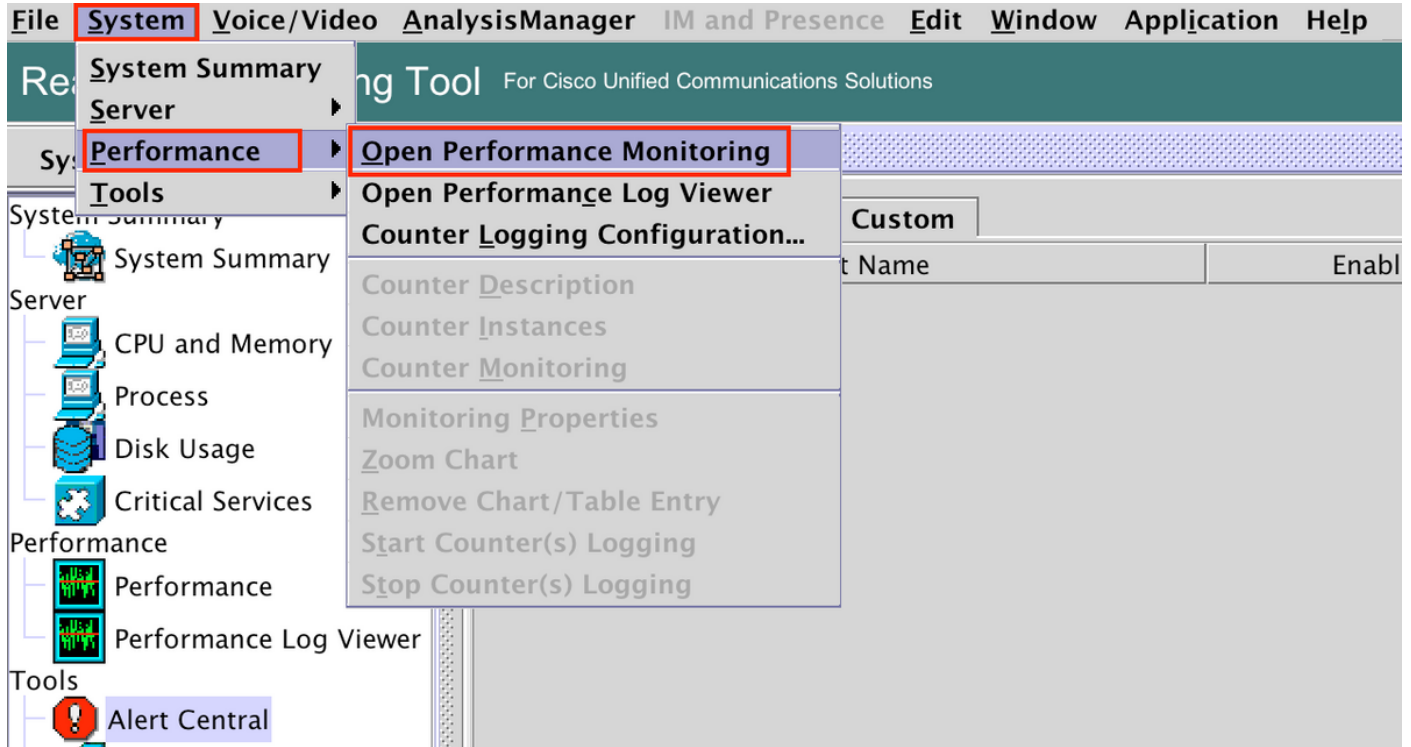
Informações de Apoio

A seção central de alertas na RTMT organiza os alertas em diferentes guias, como Sistema, Voz/Vídeo e Personalizado. Em Sistema e voz/vídeo. Os alertas pré-configurados são encontrados que não podem ser excluídos, mas ainda podem ser desativados ou modificados. Por padrão, a guia Alfândega está vazia e o administrador pode configurar qualquer alerta

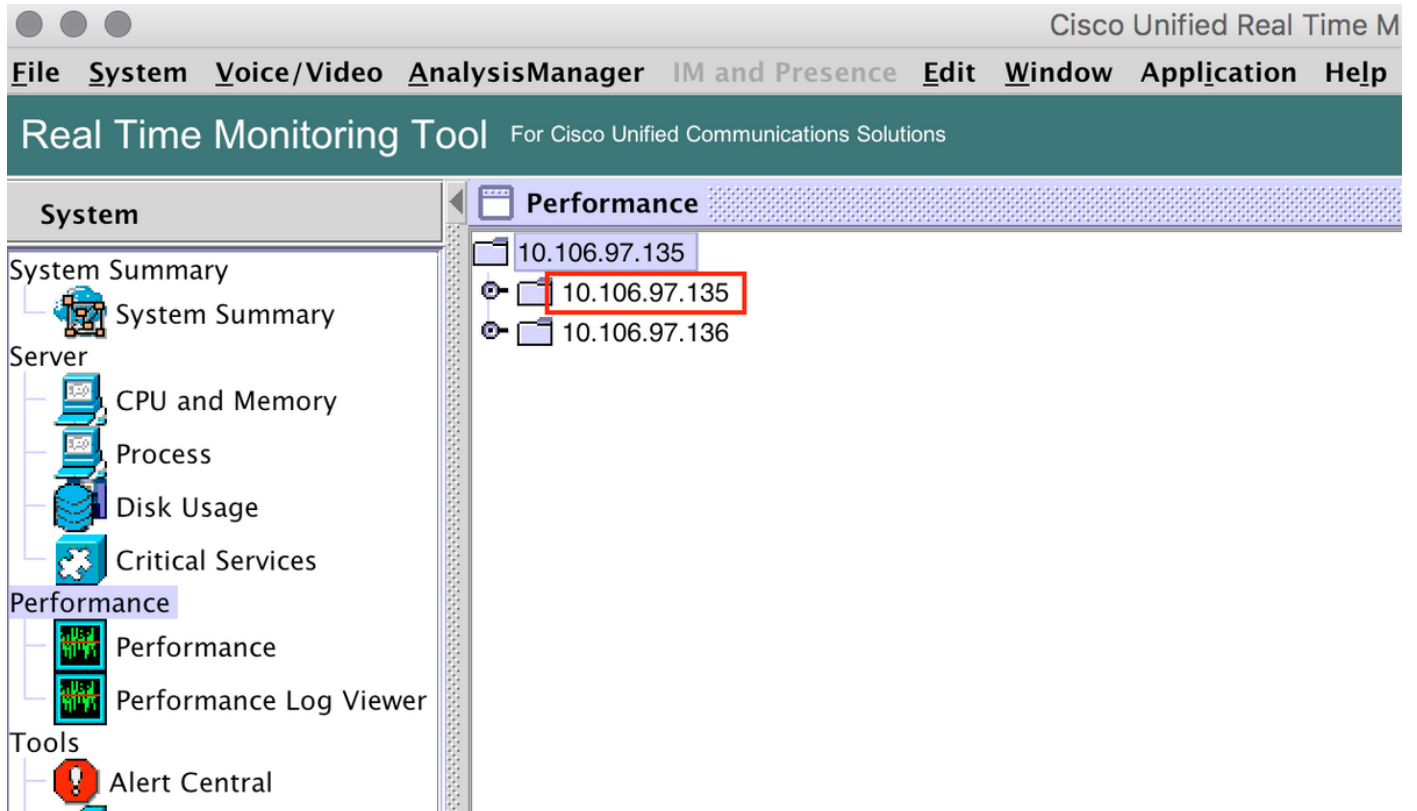
necessário com base nos contadores disponíveis na seção de desempenho da RTMT.

Configurar

1. Na RTMT, navegue até **System > Performance > Open Performance Monitoring**, como mostrado na imagem.

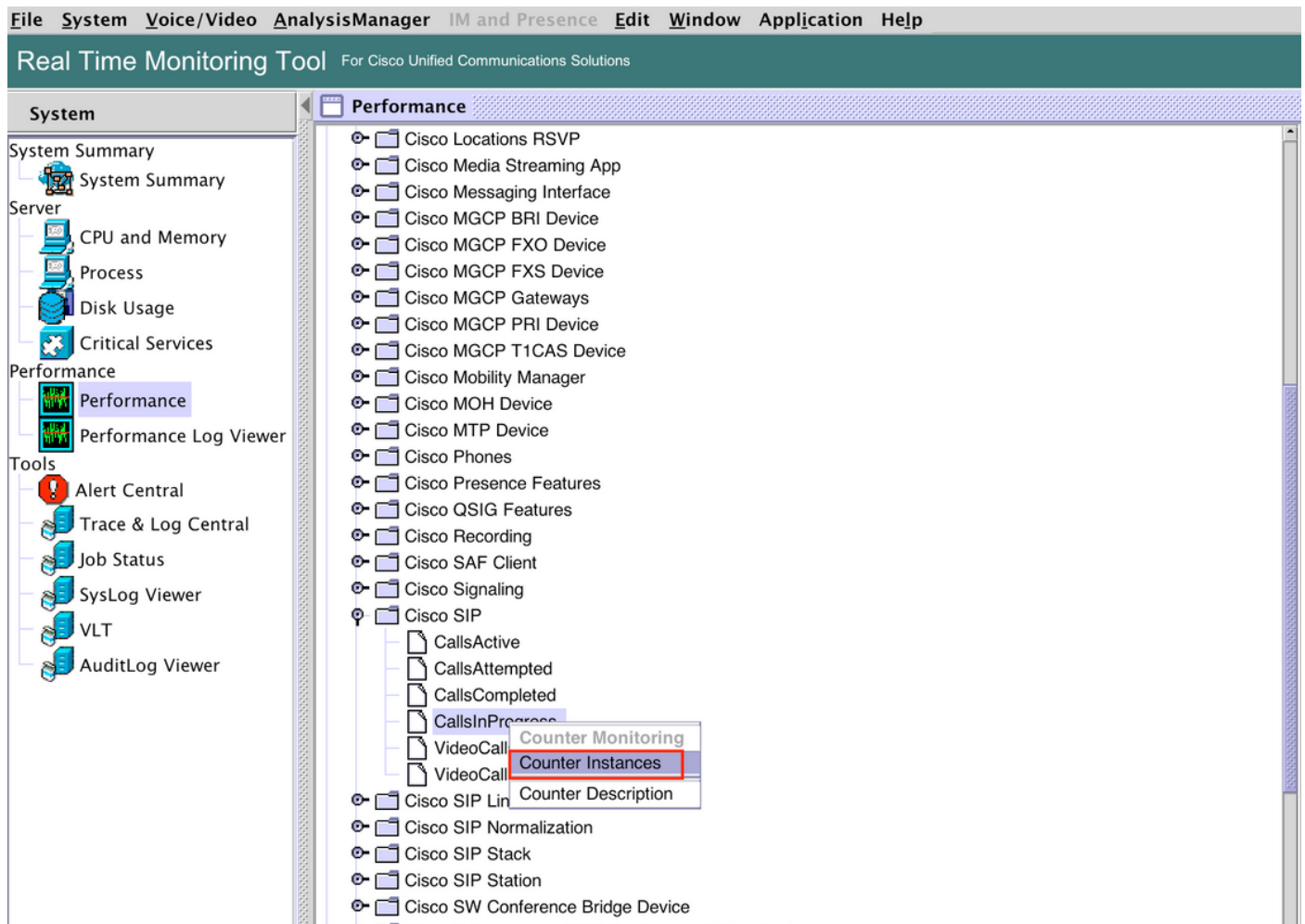


2. Selecione o nó para o qual o alerta precisa ser configurado conforme mostrado na imagem.

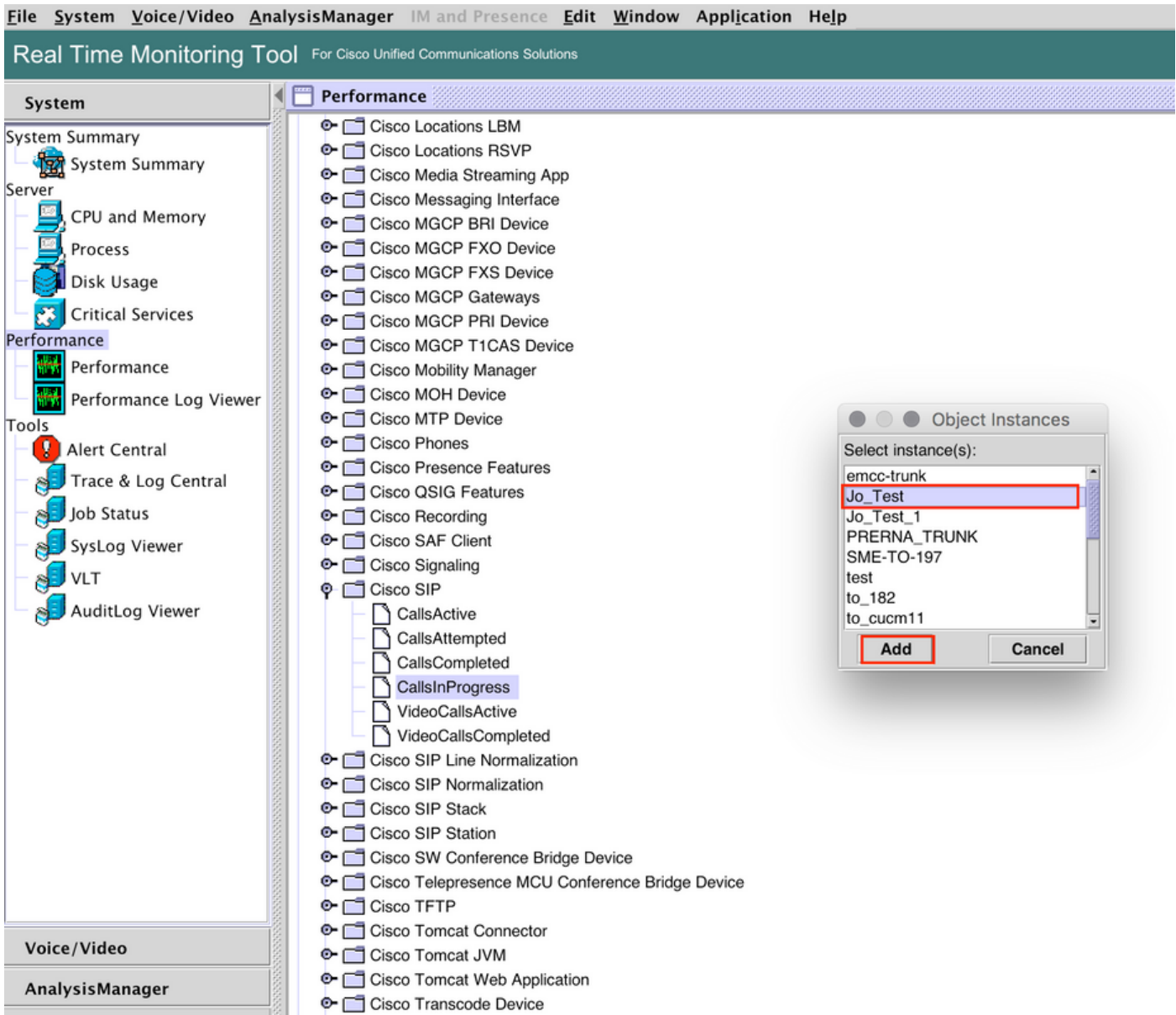


3. Selecione o dispositivo específico, o endpoint, o processo ou o recurso para o qual o alerta precisa ser configurado e expanda-o.

Clique com o botão direito do mouse no contador específico e selecione **Counter Monitoring** ou **Counter Instance**, dependendo do contador.

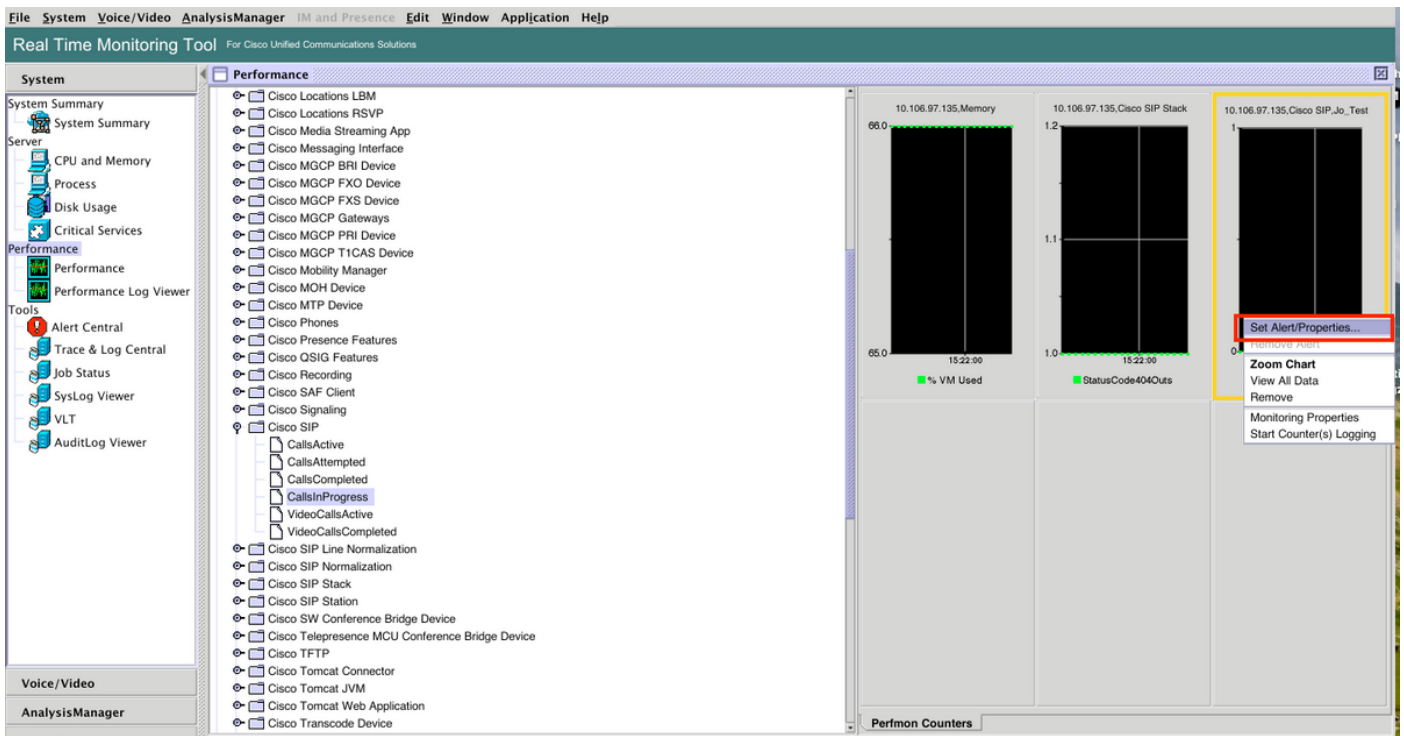


4. Selecione a instância na lista de instâncias de objeto.

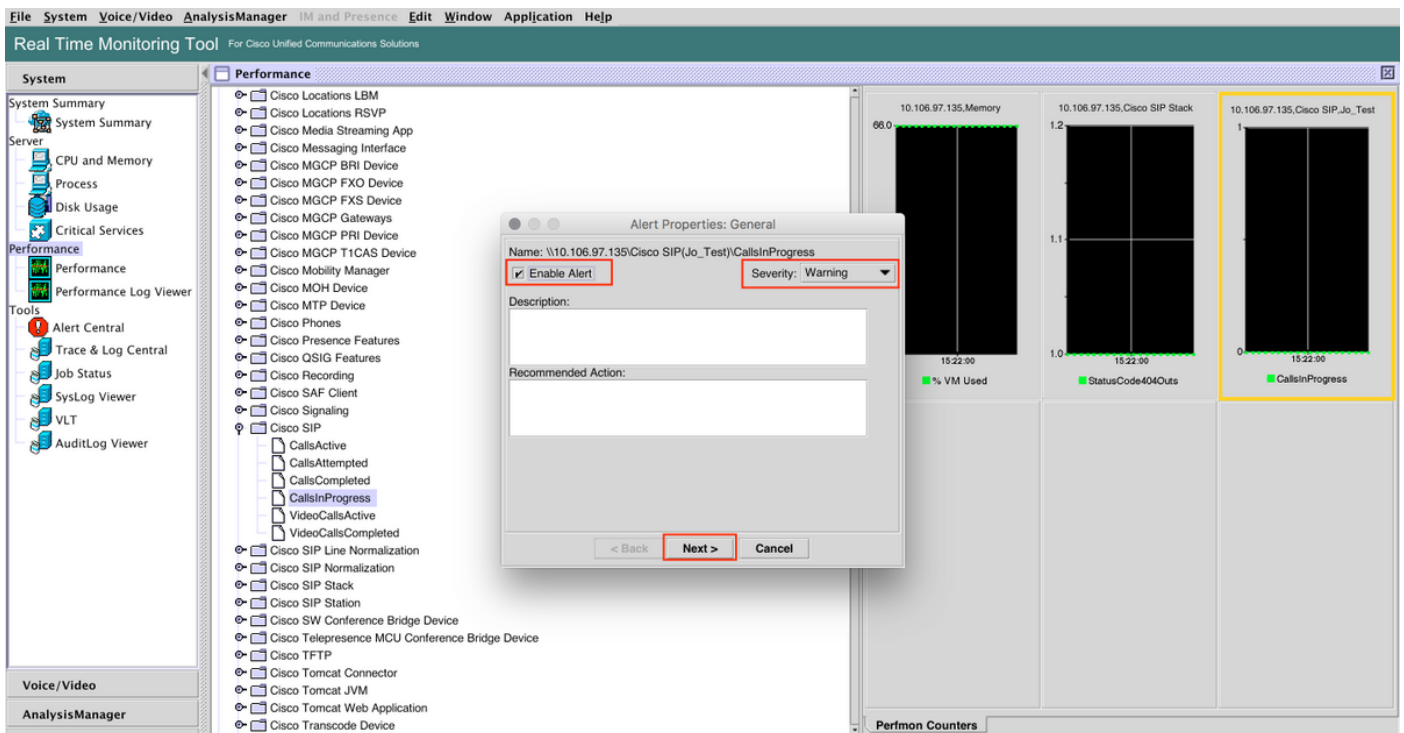


5. A instância/contador específico agora estará visível no painel do lado direito.

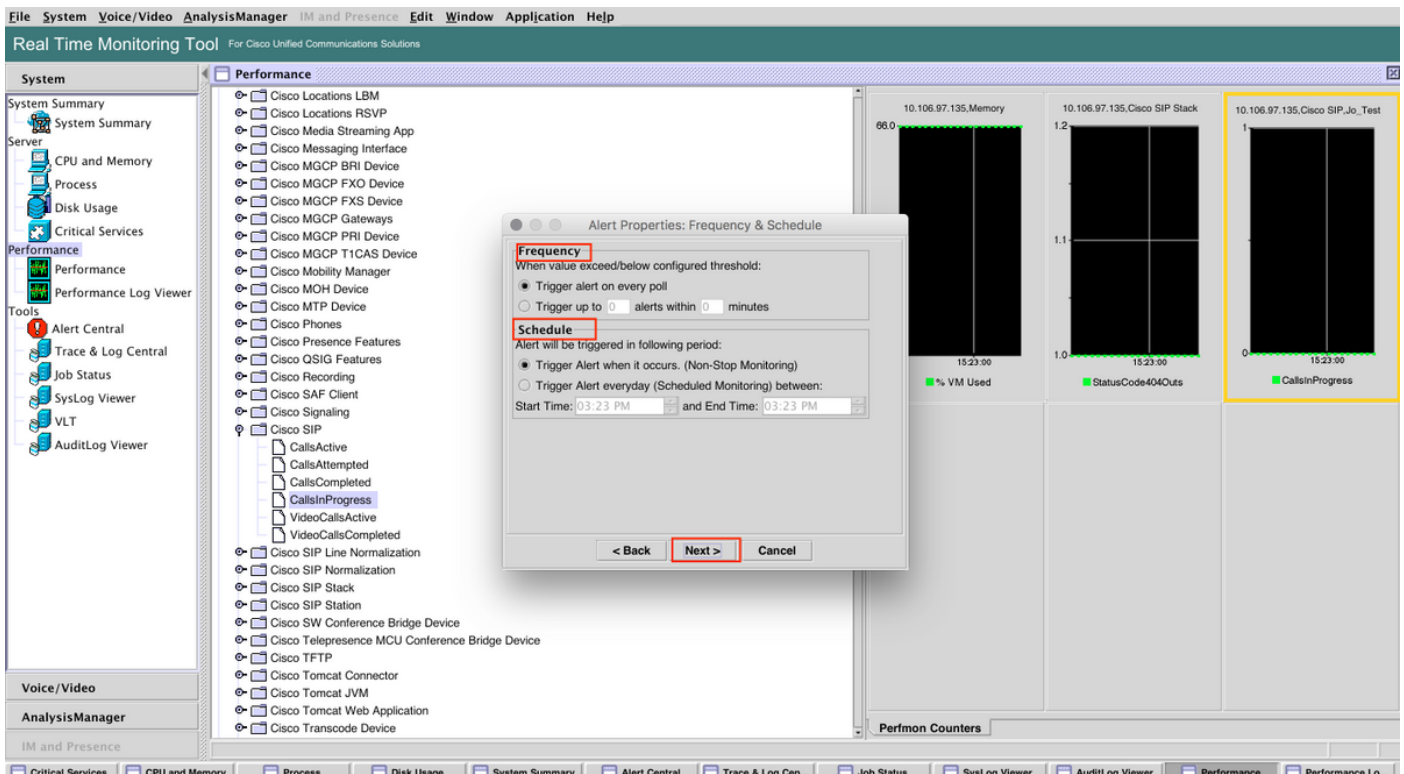
Clique com o botão direito do mouse na instância e selecione **Definir Propriedades/Alertas**.



5. Marque a caixa de seleção **Ativar alerta**, especifique a gravidade e clique em **Avançar**.

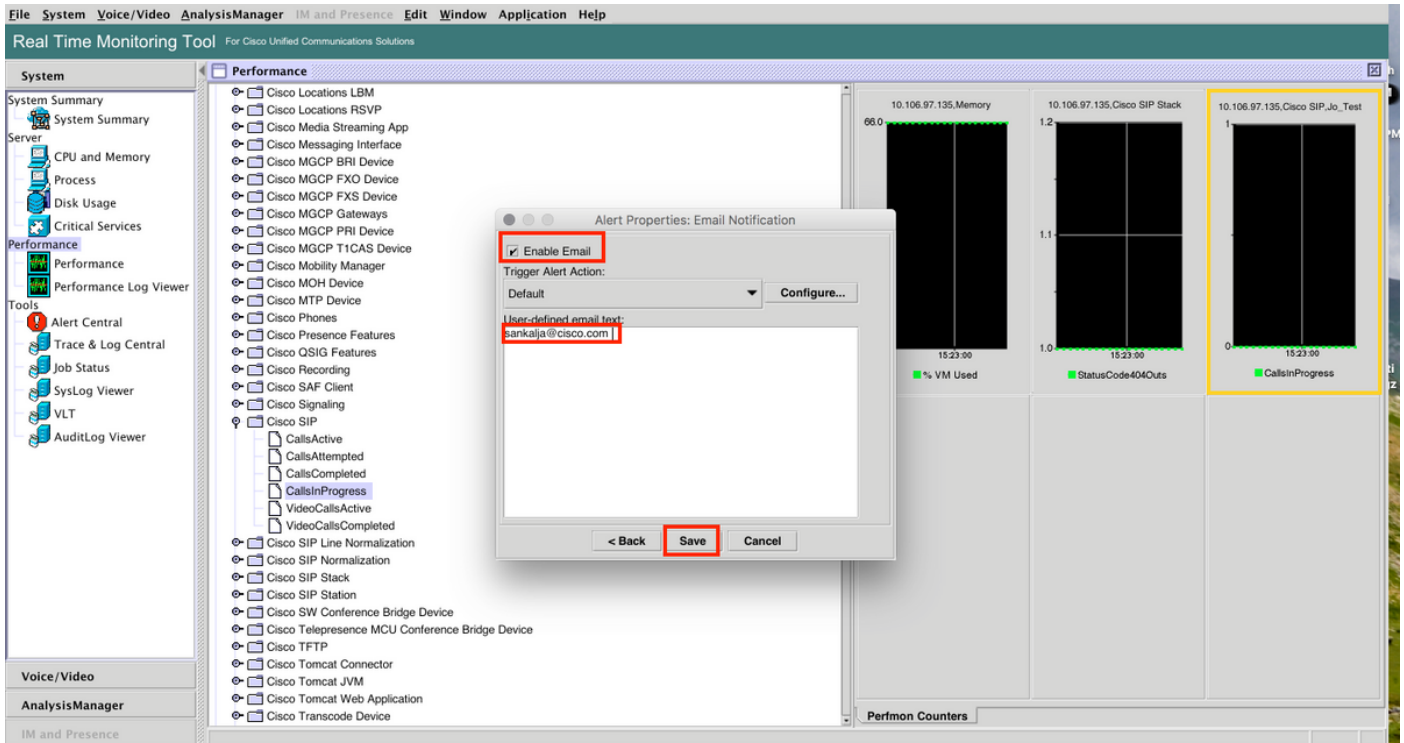


6 : Especifique a frequência e a programação e clique em **Avançar**.



7 : Ative o alerta por e-mail (se necessário) e especifique o endereço de e-mail para receber alertas.

Depois de concluir, clique em **Salvar**.



Verificar

Use esta seção para confirmar se a sua configuração funciona corretamente.

Quando o personalizado estiver configurado, ele ficará visível em **Personalizado** na **Central de**

Alertas em RTMT.

The screenshot shows the Real Time Monitoring Tool (RTMT) interface. The main window is titled "Alert Central" and has three tabs: "System", "Voice/Video", and "Custom". The "Custom" tab is selected and highlighted with a red box. Below the tabs is a table with the following columns: "Alert Name", "Enabled", "In Safe Range", "Alert Action", "Last Alert Raised", and "System Cleared Timestamp". A single row of data is visible, highlighted with a red border:

Alert Name	Enabled	In Safe Range	Alert Action	Last Alert Raised	System Cleared Timestamp
\\10.106.97.135\Cisco SIP(jo_Test)\CallsInProgress	Enabled	Yes	Default	N/A	N/A

Troubleshoot

Atualmente, não existem informações disponíveis específicas sobre Troubleshooting para esta configuração.