

Procedimento de migração para CUACA (10.5.X a 11.X.X)

Contents

[Introduction](#)

[Prerequisites](#)

[Requirements](#)

[Componentes Utilizados](#)

[Configurar](#)

[Verificar](#)

[Troubleshoot](#)

Introduction

Este documento descreve o procedimento para migrar o Cisco Unified Attendant Console (CUAC) Advance versão 10.5.2 com o SQL Express 2008 do Microsoft Server 2008 para o CUAC Advance versão 11.0.2 com o SQL Express 2008 no Microsoft Server 2012.

Prerequisites

Requirements

A Cisco recomenda que você tenha conhecimento destes tópicos:

- Cisco Unified Attendant Console avançado
- Microsoft SQL Server 2008 Express

Componentes Utilizados

As informações neste documento são baseadas nestas versões de software e hardware:

- CUAC Advanced 10.5.2
- CUAC Advanced 11.0.2
- Cisco Unified Communications Manager 10.5.2.
- Microsoft SQL Server 2008 Express
- Microsoft Windows Server 2008 R2 Enterprise
- Microsoft Windows Server 2012 R2 Standard

As informações neste documento são baseadas em dispositivos em um ambiente de laboratório específico. All of the devices used in this document started with a cleared (default) configuration. Se a sua rede estiver ativa, certifique-se de que entende o impacto potencial de qualquer alteração de configuração.

Configurar

Esta tabela mostra as especificações dos sistemas de e para.

	De	Para
Versão	CUACA 10.5.2	CUACA 11.0.2
SO de servidor	Servidor 2008 R2 Enterprise - SP1 64 bits	Server 2012 R2 Standard - 64 bits
Banco de dados	SQL 2008 Express Server SP3	SQL 2008 Express Server SP3

Etapa 1. Certifique-se de que o servidor para o qual você deseja migrar atenda aos requisitos de hardware e software do Cisco Unified Attendant Console Advance.

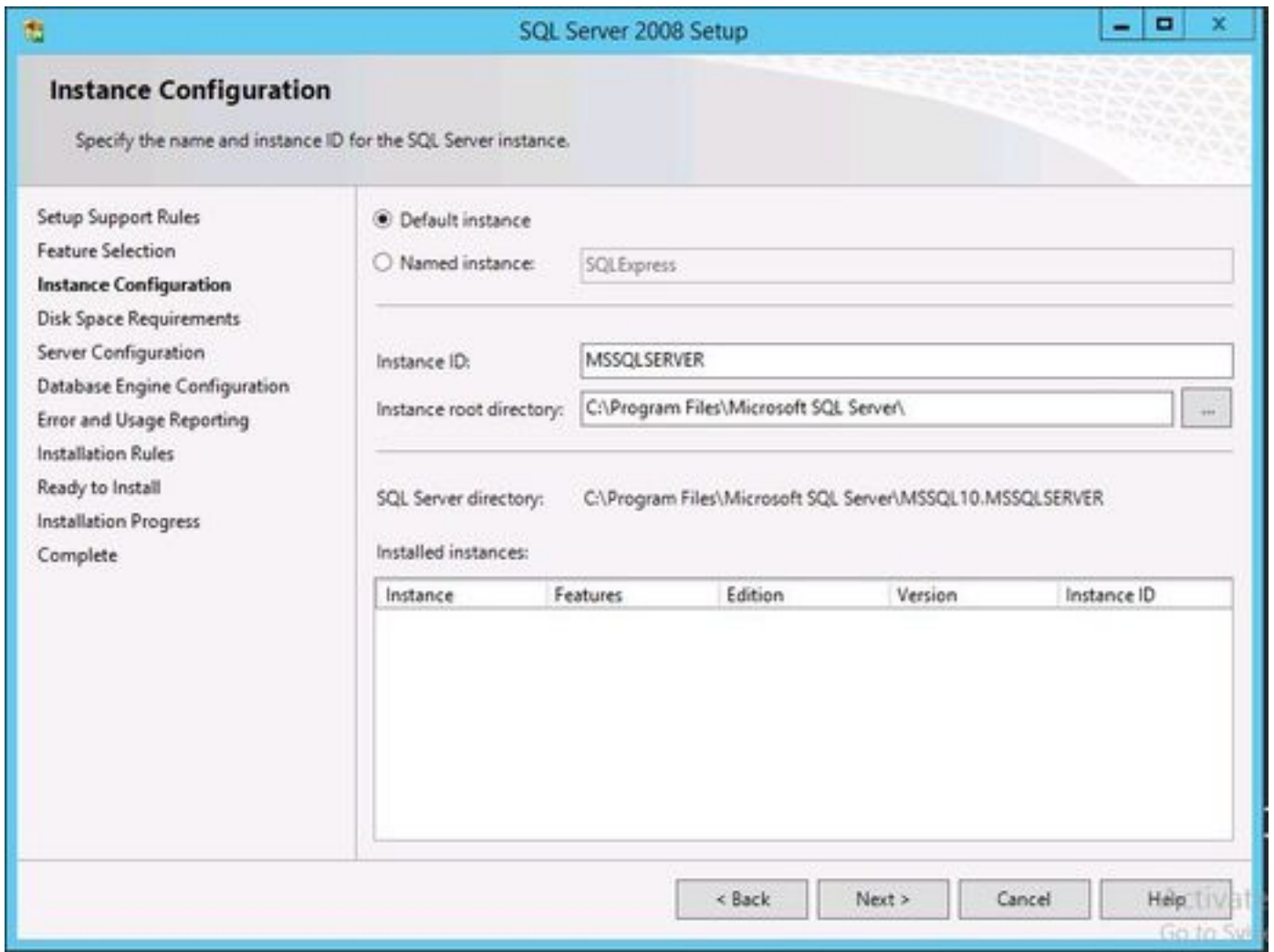
https://www.cisco.com/c/dam/en/us/td/docs/voice_ip_comm/cucmac/cuaca/11_0_2/install_admin_guide/CUACA110201WAG.pdf

Etapa 2. Com base nos bancos de dados do SQL Express suportados, instale o respectivo banco de dados do SQL Express. No ambiente de laboratório, o SQL 2008 Express Server SP3 está instalado.

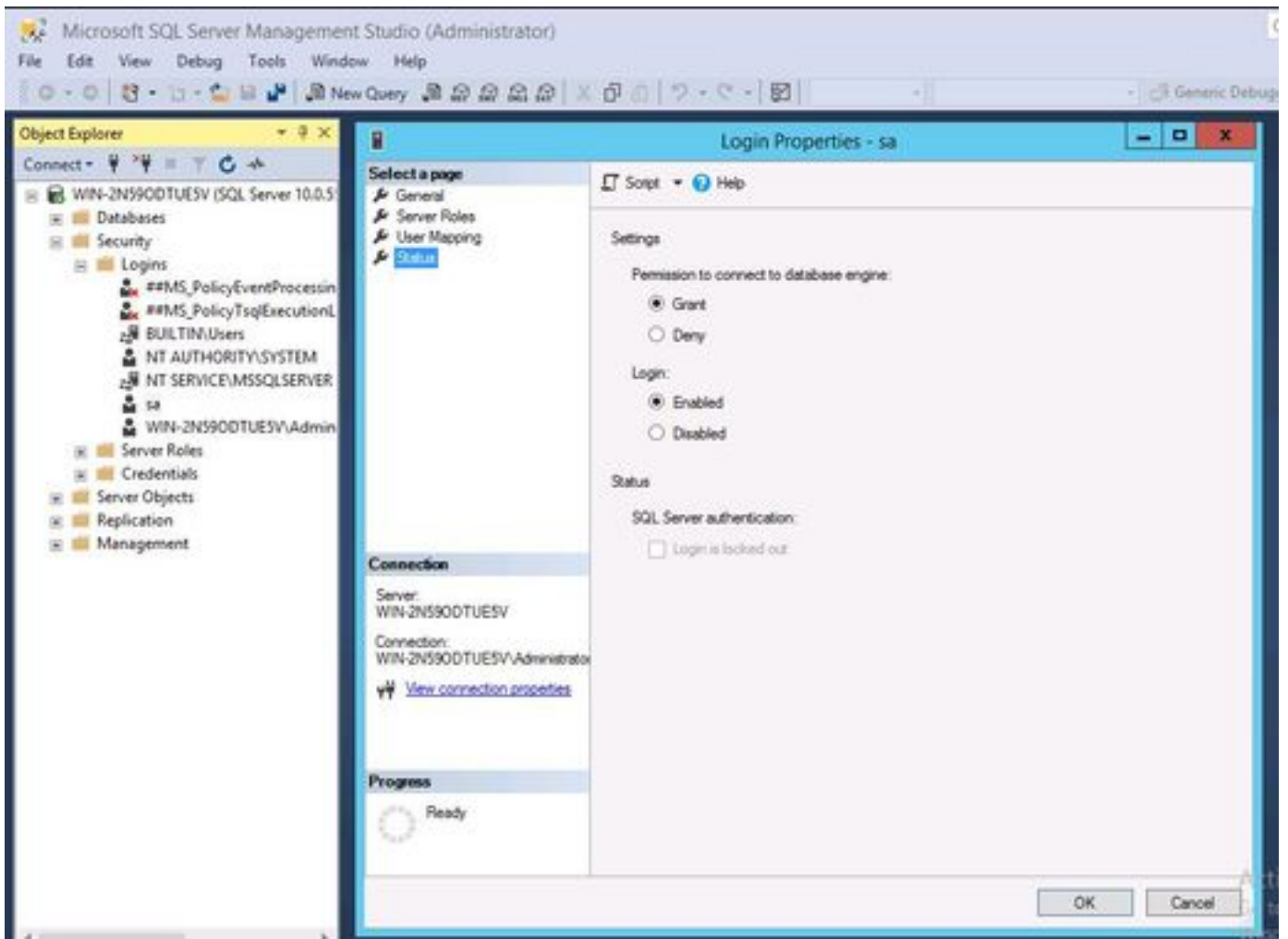
Etapa 3. *Consulte* o Guia de Instalação e Administração Avançada do CUAC para a instalação do SQL Server 2008.

https://www.cisco.com/c/dam/en/us/td/docs/voice_ip_comm/cucmac/cuaca/11_0_2/install_admin_guide/CUACA110201WAG.pdf

Note: Durante a seleção da instância padrão durante a instalação, a seleção da instância nomeada nomeia a instância SQL como <Nome do computador\SQLEXPRESS>. Este, por sua vez, é um problema enquanto você instala o Attendant Console Server, pois, por padrão, presume que a instância do SQL Db seja <Computernome> apenas isso não pode ser alterado.



Etapa 4. Depois de instalar o SQL Express Server necessário, certifique-se de que você pode fazer login nele usando o Microsoft SQL Server Management Studio. Para habilitar o usuário SA, navegue para **Microsoft SQL Server Management Studio > Object Explorer > Expanda a segurança > Expanda os logins**. Agora, clique com o botão direito do mouse em **sa** e selecione propriedades e digite Senha. Clique na **página Status Selecionar Habilitado** em Login, como mostrado na imagem:



Etapa 5. Restaure ATTCFG e ATTLOG do antigo sistema CUAC.

Note: Esta etapa se baseia nos procedimentos de migração do banco de dados SQL em vigor; no entanto, recomenda-se o envolvimento de um administrador de SQL.

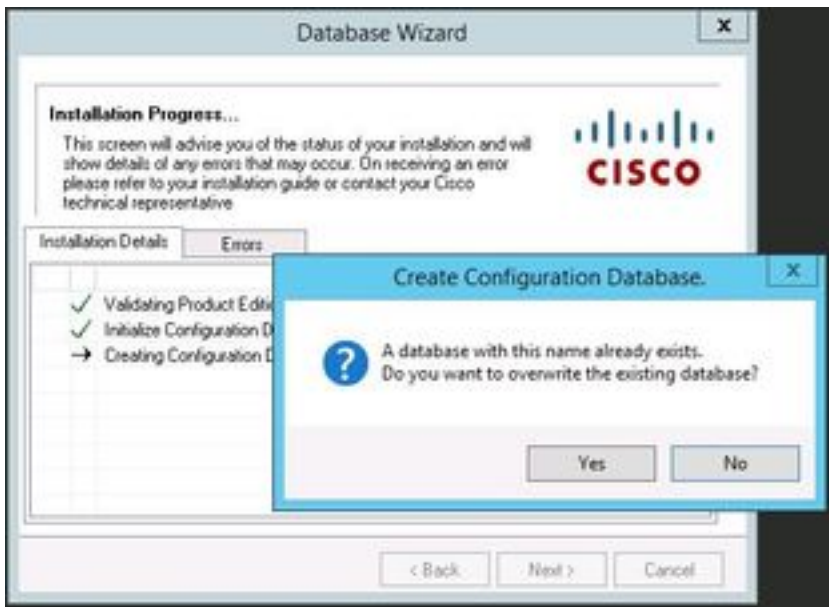
Etapa 6. Após a conclusão da instalação do SQL com ATTCFG e ATTLOG restaurados, continue com a instalação do CUAC 11.0.2

Siga o Guia de instalação e administração avançada do console Cisco Unified Attendant para instalação do CUAC.

https://www.cisco.com/c/dam/en/us/td/docs/voice_ip_comm/cucmac/cuaca/11_0_2/install_admin_guide/CUACA110201WAG.pdf

Durante a instalação (Assistente de banco de dados), uma opção sobre se você deseja sobrescrever o banco de dados existente é solicitada. Essa opção ocorre porque a instalação reconhece a existência do SQL 2008 Express com ATTCFG e ATTLOG. Por isso, ele precisa de informações do administrador sobre se esse banco de dados deve ser sobrescrito.

Clique em **NÃO** conforme mostrado na imagem e deixe a instalação prosseguir.



Verificar

No momento, não há procedimento de verificação disponível para esta configuração.

Troubleshoot

Atualmente, não existem informações disponíveis específicas sobre Troubleshooting para esta configuração.