

Nota técnica sobre a personalização do Jabber MSI Installer usando o MS Orca

Contents

[Introduction](#)

[Prerequisites](#)

[Requirements](#)

[Componentes Utilizados](#)

[Configurar](#)

Introduction

Este documento descreve como personalizar o instalador do Cisco Media Services Interface (MSI) para jabber usando o MS Orca.

MS Orca é um editor de instalador MSI Windows. É um editor de tabelas de banco de dados para criar e editar pacotes e módulos de mesclagem do Windows Installer.

Prerequisites

Requirements

Não existem requisitos específicos para este documento.

Componentes Utilizados

As informações neste documento são baseadas nestas versões de software.

- Microsoft Orca: Windows SDK 7.1 ou posterior.
- Instalador do Cisco Jabber versão 9.0 e superior.

The information in this document was created from the devices in a specific lab environment. All of the devices used in this document started with a cleared (default) configuration. If your network is live, make sure that you understand the potential impact of any command.

Configurar

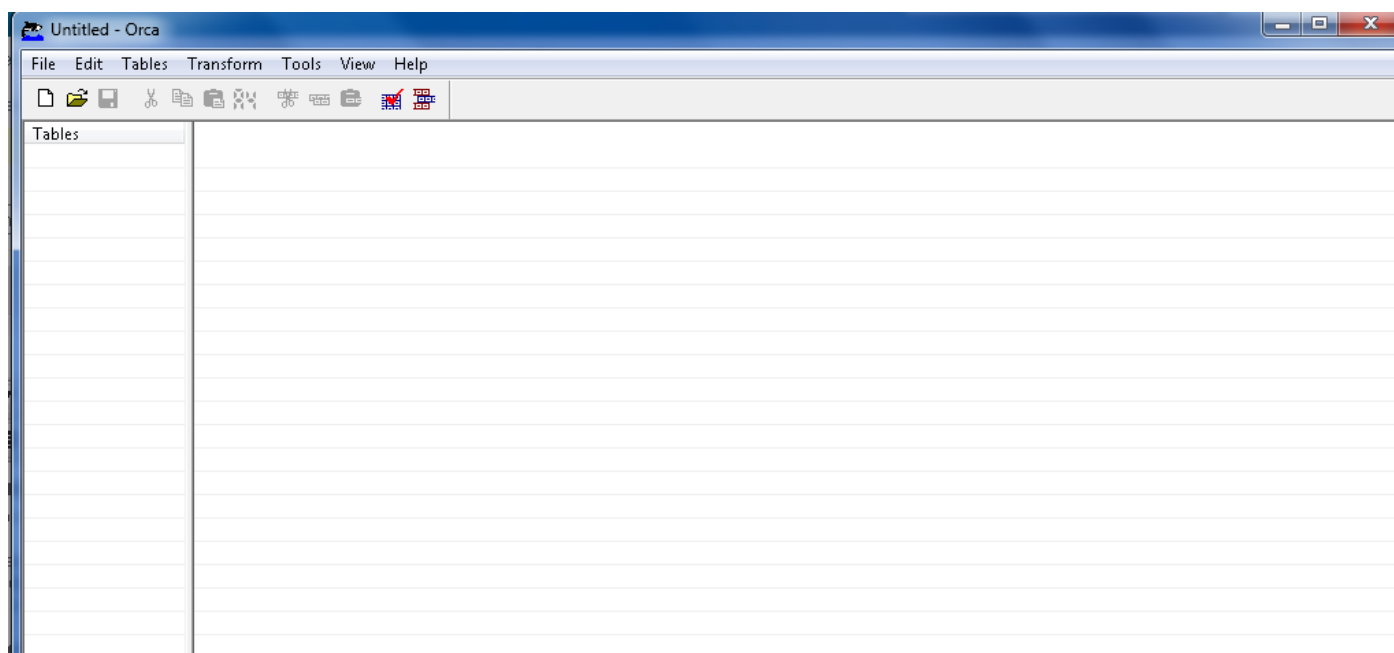
Este é o procedimento para personalizar o MS installer.

Etapa 1. Faça o download e instale o Microsoft Orca.

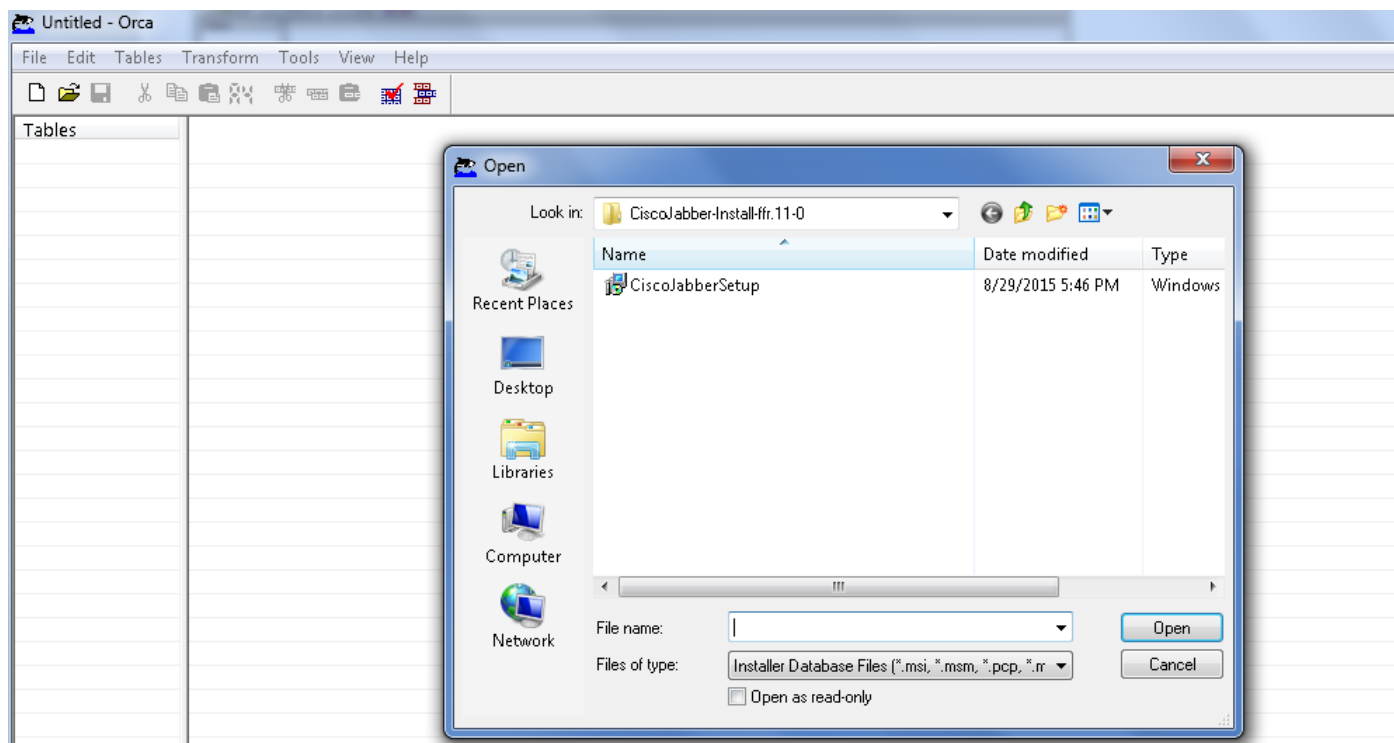
Etapa 2. Faça download do instalador do jabber que você deseja personalizar junto com o pacote do administrador na página cco.

Etapa 3. Descompacte o instalador e o pacote do administrador em uma única pasta.

Etapa 4. Inicie o Microsoft Orca.



Etapa 5. Como mostrado na imagem, abra o instalador do jabber msi, **CiscoJabberSetup.msi** no Orca.



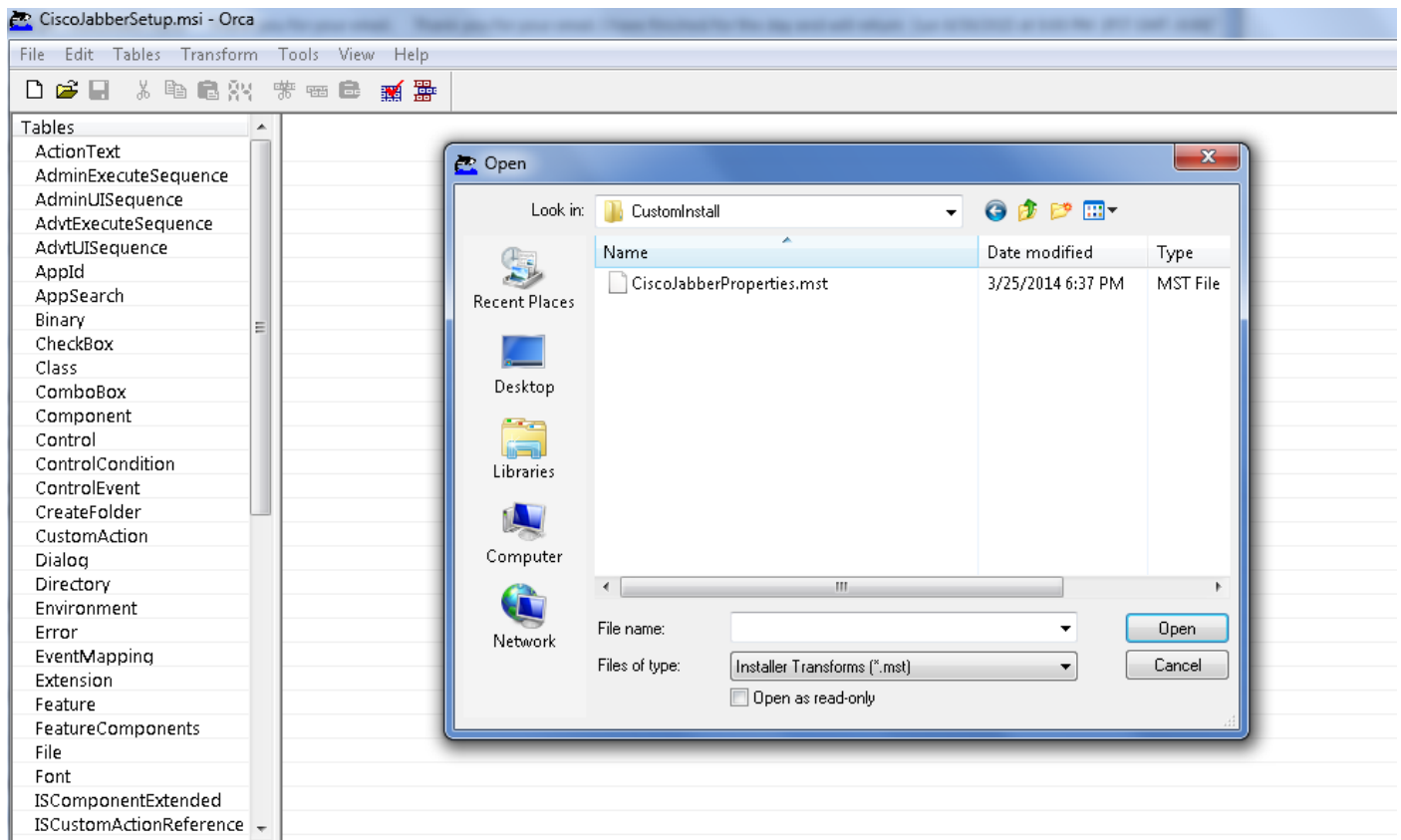
Etapa 6. Remova todos os códigos de idioma, exceto o 1033 (inglês).

Note: Essa restrição ocorre porque o MS Orca não retém nenhum idioma, exceto o padrão, que é 1033. Se nenhum código de idioma for removido do instalador personalizado, o instalador não poderá ser executado em nenhum sistema operacional onde o idioma não

seja o inglês.

ListView	PROGMSG_IIS_REMOVEWEBSERVICEEXTENSIONS	Removing web service extensions...
Media	PROGMSG_IIS_REMOVEWEBSITES	Removing IIS websites...
ModuleComponents	PROGMSG_IIS_ROLLBACKAPPOOLS	Rolling back application pools...
ModuleSignature	PROGMSG_IIS_ROLLBACKVROOTS	Rolling back virtual directory and web site changes...
MsiFileHash	PROGMSG_IIS_ROLLBACKWEBSERVICEEXTENSIONS	Rolling back web service extensions...
Patch	PROGRAMFILETOLAUNCHATEND	Launch
ProgId	ProductID	none
Property	ProductLanguage	1033
RadioButton	ProductName	Cisco Jabber
ReqLocator	ProductVersion	11.0.0.65527
Registry	ProgressType0	install
RemoveFile	ProgressType1	Installing
Shortcut	ProgressType2	installed

Etapa 7. Navegue até **Transform > Apply Transform**, navegue até o local do arquivo de transformação no sistema de arquivos. Selecione o arquivo de transformação e clique em **Abrir**, como mostrado na imagem. Para criar um instalador personalizado, é necessário um arquivo de transformação. Os arquivos de transformação contêm propriedades de instalação que são aplicadas ao instalador.



Etapa 8. Como mostrado na imagem, navegue até **Tabelas > Propriedade**, uma lista de propriedades pode ser visível no painel direito, fora do qual aquelas com linhas de fundo verdes são as propriedades personalizáveis

Property	Value
RebootYesNo	Yes
ReinstallModeText	omus
SHOWLAUNCHPROGRAM	-1
SecomSDKFilename	SecomSDK.exe
SecureCustomProperties	ISFOUNDNEWERPRODUCTVERSION;USERNAME;COMPANYNAME;ISX_SERIALNUM;SUPPOR...
TELEMETRY_ENABLED	0
WebExMapiFileName	wbxcOIE.exe
WebExMapiFileName64	wbxcOIE64.exe
q	0
tewst	0
true	0
ISReleaseFlags	NoFlags
InstallShieldTempProp	0
CLEAR	<Bootstrap override argument>
SERVICES DOMAIN	<Services domain>
USE_FT_GATEWAY	<File transfer support>
LOGIN_RESOURCE	<Multi-resource login support>
CCMCIP	<CCMCIP server address>
CTI	<CTI server address>
TFTP	<TFTP server address>
PRODUCT MODE	<Your Jabber product mode>
AUTHENTICATOR	<Fallback Authenticator>
CUP_ADDRESS	<IPAddress/Hostname/FODN>
FORGOT_PASSWORD_URL	<URL to organizations change password site>
TFTP FILE NAME	<Name of the TFTP file>
LANGUAGE	<The language code e.g. 1033>
SSO_ORG_DOMAIN	<Domain for SSO configuration>
VOICE_SERVICES DOMAIN	<Voice Services Domain>
EXCLUDED_SERVICES	<CUP_CUCM_WEBEX>

Etapa 9. Especifique os valores das propriedades de acordo com os requisitos.

CLEAR	1
SERVICES DOMAIN	<Services domain>
USE_FT_GATEWAY	<File transfer support>
LOGIN_RESOURCE	<Multi-resource login support>
CCMCIP	<CCMCIP server address>
CTI	<CTI server address>
TFTP	<TFTP server address>
PRODUCT MODE	<Your Jabber product mode>
AUTHENTICATOR	<Fallback Authenticator>
CUP_ADDRESS	<IPAddress/Hostname/FODN>
FORGOT_PASSWORD_URL	<URL to organizations change password site>
TFTP FILE NAME	<Name of the TFTP file>
LANGUAGE	<The language code e.g. 1033>
SSO_ORG_DOMAIN	<Domain for SSO configuration>
VOICE_SERVICES DOMAIN	<Voice Services Domain>
EXCLUDED_SERVICES	WEBEX

Etapa 10. Exclua todas as outras propriedades que não são necessárias.

É importante apagar as propriedades que não estão sendo definidas, ou as propriedades necessárias não terão efeito.

Para excluir as propriedades não obrigatórias, vá para a propriedade a ser descartada e clique com o botão direito sobre ela.

Selecione **Eliminar linha** e **OK**, como mostrado na imagem:

CLEAR	1
SERVICES DOMAIN	<Services domains>
USE_FT_GATEWAY	<File tra
LOGIN_RESOURCE	<Multi-r
CCMCIP	<CCMCI
CTI	<CTI ser
TFTP	<TFTP se
PRODUCT_MODE	<Your Ja
AUTHENTICATOR	<Fallbac
CUP_ADDRESS	<IPAddr
FORGOT_PASSWORD_URL	<URL to
TFTP_FILE_NAME	<Name
LANGUAGE	<The lar
SSO_ORG_DOMAIN	<Domain
VOICE_SERVICES_DOMAIN	<Voice S
EXCLUDED_SERVICES	WEBEX

Property - 149 rows

Errors...

Cut Cell Ctrl+X

Copy Cell Ctrl+C

Paste Cell Ctrl+V

Paste New GUID Ctrl+G

Import Text File...

Cut Row(s) Ctrl+Shift+X

Copy Row(s) Ctrl+Shift+C

Paste Row(s) Ctrl+Shift+V

Add Row Ctrl+R

Drop Row

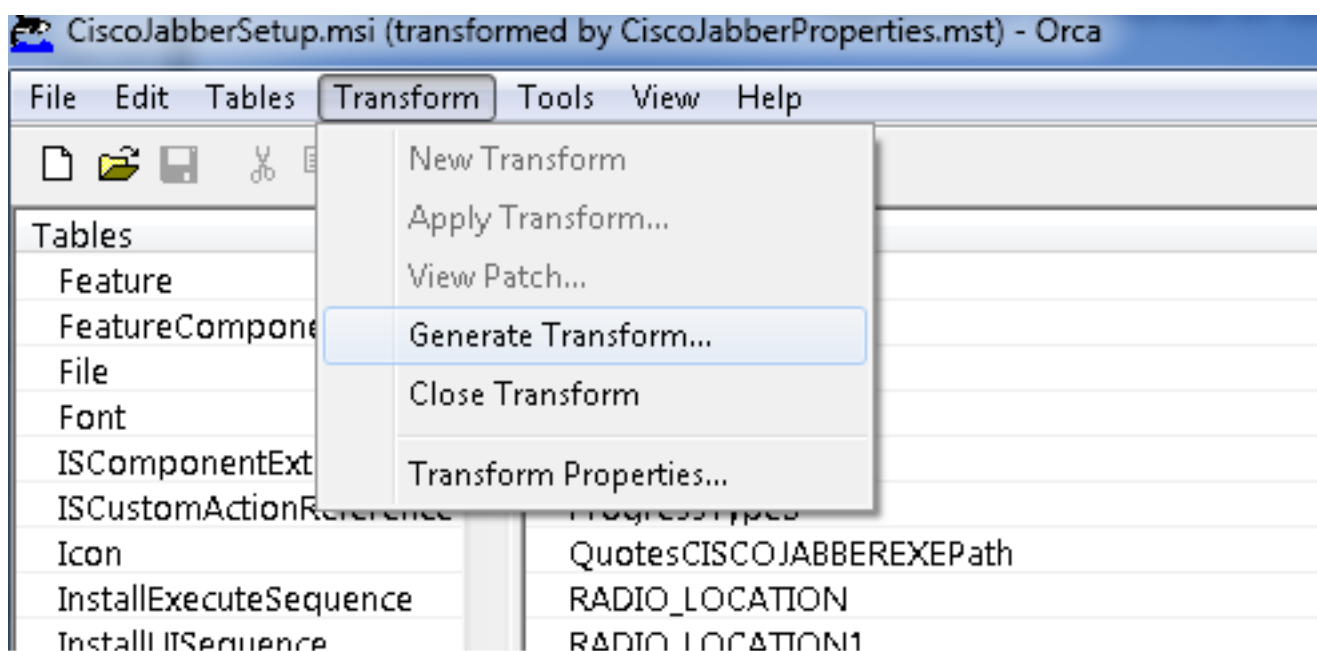
Etapa 11. Mantenha as propriedades que precisam ser alteradas.

ISReleaseFlags	NoFlags
InstallShieldTempProp	0
CLEAR	1
EXCLUDED_SERVICES	WEBEX

Etapa 12. O arquivo transformado gerado também pode ser salvo e usado para modificar as propriedades do instalador.

Para salvar o arquivo transformado, navegue até **Transform > Generate Transform**, conforme mostrado na imagem.

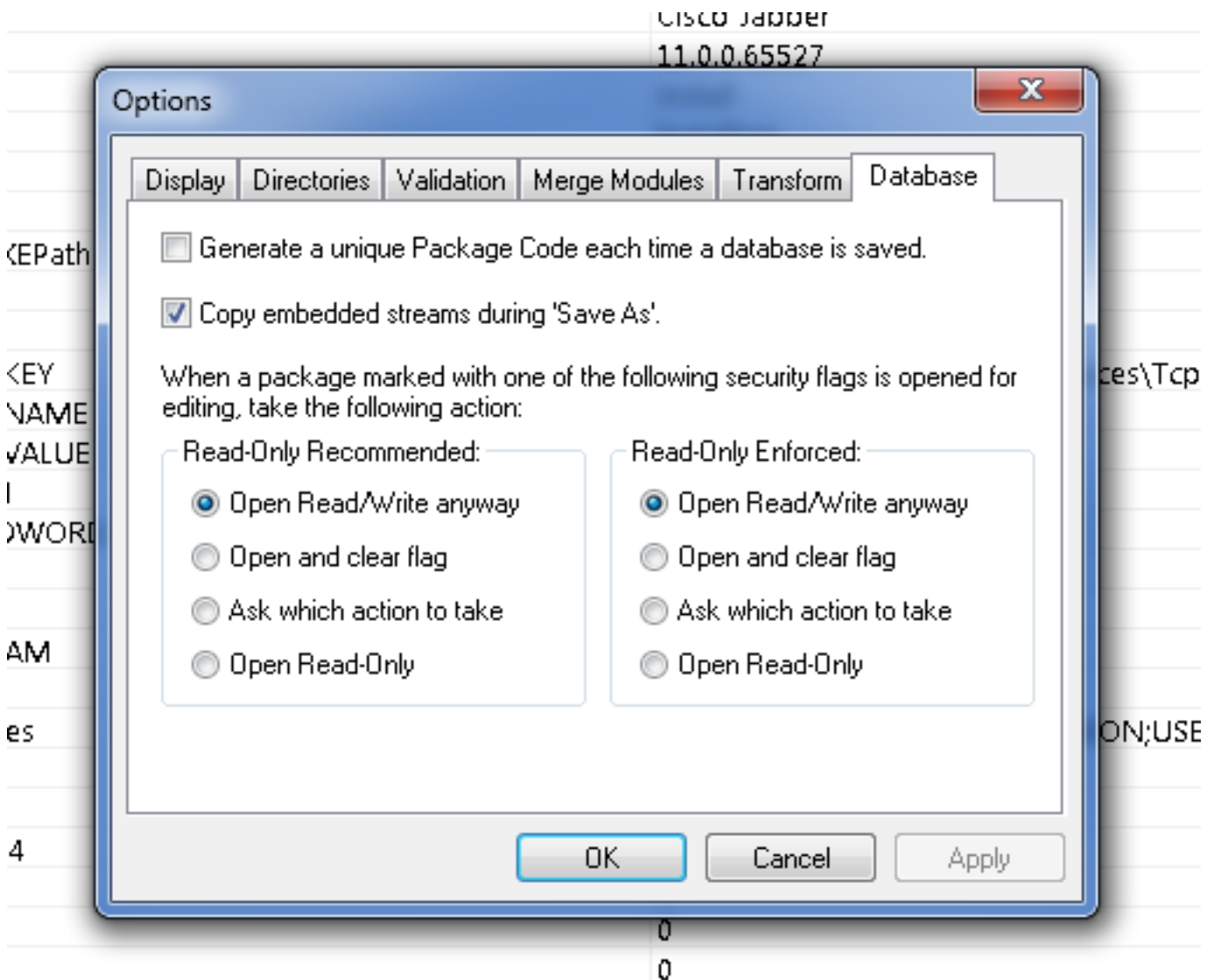
Este arquivo transformado pode ser salvo no formato **nome do arquivo.mst**.



Etapa 13. Ative o instalador para salvar os fluxos incorporados.

Navegue até Ferramentas > Opções e, na guia Banco de dados, marque Copiar fluxos

incorporados durante 'Salvar como' e clique em Aplicar e OK, como mostrado na imagem:



Etapa 14. Salve o instalador personalizado enquanto navega para **File > Save Transformed As**. Especifique um nome adequado e clique em **Salvar**.

Este instalador personalizado pode ser usado com a implantação da política de grupo.

Sobre esta tradução

A Cisco traduziu este documento com a ajuda de tecnologias de tradução automática e humana para oferecer conteúdo de suporte aos seus usuários no seu próprio idioma, independentemente da localização.

Observe que mesmo a melhor tradução automática não será tão precisa quanto as realizadas por um tradutor profissional.

A Cisco Systems, Inc. não se responsabiliza pela precisão destas traduções e recomenda que o documento original em inglês ([link fornecido](#)) seja sempre consultado.