

Exemplo de configuração do Cisco Jabber para Windows no CallManager Express

Contents

[Introduction](#)

[Prerequisites](#)

[Requirements](#)

[Componentes Utilizados](#)

[Configuração](#)

[Configuração HTTPS](#)

[Configuração do Pool de Registros de Voz](#)

[Aplicar alterações de configuração no SIP CME](#)

[Instalar o Jabber para Windows](#)

[Fazer login no Jabber](#)

[Problema conhecido: Erro de certificado](#)

[Caveat](#)

[Verificar](#)

[Troubleshoot](#)

[Informações Relacionadas](#)

Introduction

Este documento descreve os novos recursos introduzidos no Cisco CallManager Express (CME) versão 10.0, que incluem suporte para o Cisco Jabber para Windows. O aplicativo Jabber funciona somente no "[Modo somente telefone](#)" onde funciona como um telefone SIP (Session Initiation Protocol) regular. Presença e mensagens instantâneas (IM) não estão disponíveis com este modo de Jabber.

Prerequisites

Requirements

Não existem requisitos específicos para este documento.

Componentes Utilizados

As informações neste documento são baseadas nestas versões de software e hardware:

- Roteador de Integrated Services Router Generation 2 (ISR G2) que executa o Cisco IOS® versão 15.3(3)M ou posterior
- Um PC com um sistema operacional compatível com o software Jabber. Verifique os requisitos do [Guia de instalação e configuração do Cisco Jabber para Windows 9.2.x](#).

The information in this document was created from the devices in a specific lab environment. All of the devices used in this document started with a cleared (default) configuration. If your network is live, make sure that you understand the potential impact of any command.

Configuração

Note: Use a [Command Lookup Tool \(somente clientes registrados\) para obter mais informações sobre os comandos usados nesta seção.](#)

Configuração HTTPS

O Cisco Jabber requer HTTPS para funcionar. Portanto, primeiro será necessário configurar o servidor HTTPS no CME para que o usuário possa fazer login no endpoint Jabber.

```
CME(config)#ip http secure-server
CME(config)#ip http secure-port 8443
```

Configuração do Pool de Registros de Voz

Esta seção configura o pool no qual o endpoint Jabber será registrado.

```
CME(config)#voice register dn 1
CME(config-register-dn)#number 9999

CME(config)#voice register pool 1
CME(config-register-pool)#id device-id-name J4W
CME(config-register-pool)#type Jabber-Win
CME(config-register-pool)#number 1 dn 1
CME(config-register-pool)#dtmf-relay rtp-nte
CME(config-register-pool)#username 9999 password 9999
CME(config-register-pool)#codec g711ulaw
CME(config-register-pool)#no vad
```

Aplicar alterações de configuração no SIP CME

Os perfis precisam ser excluídos e recriados para todos os telefones SIP, pois esse não é um processo automático.

```
CME(config)#voice register global
CME(config-register-global)#no create profile
CME(config-register-global)#create profile
```

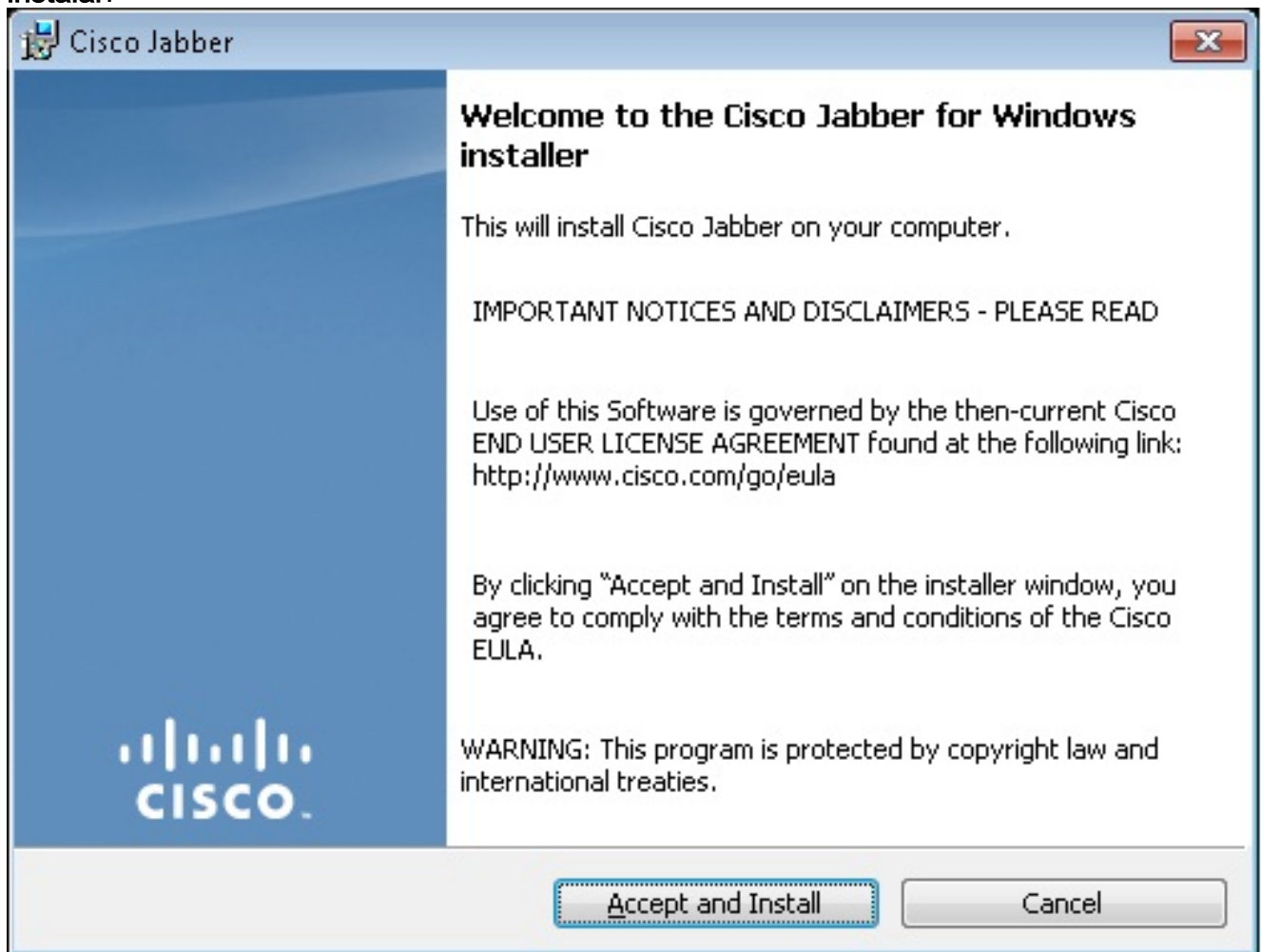
Note: O registro de voz global deve conter o `tftp-path flash:` que garante que um arquivo de

configuração seja criado na memória flash para o telefone SIP Jabber. Sem isso, o Cisco Jabber não poderá se registrar no CME.

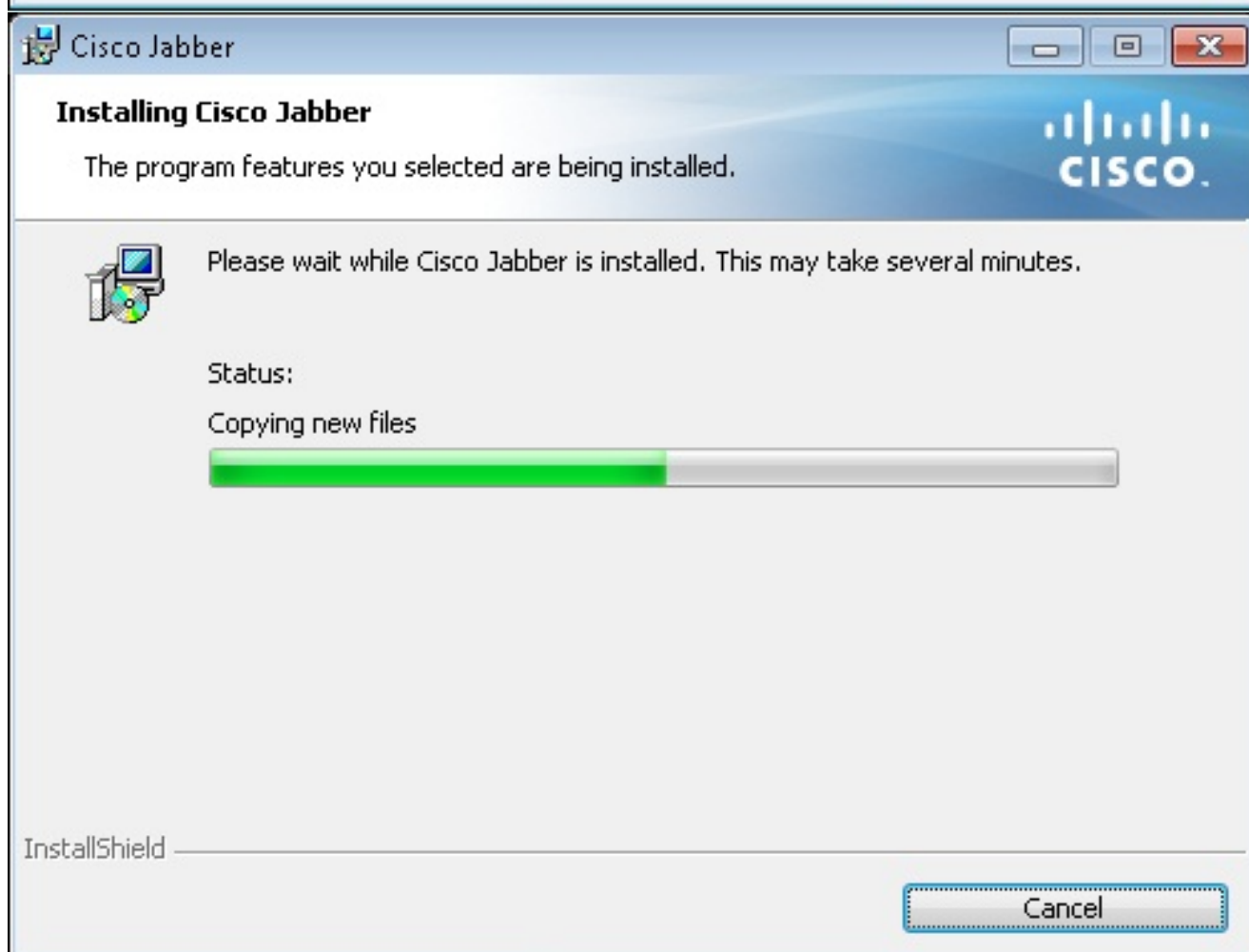
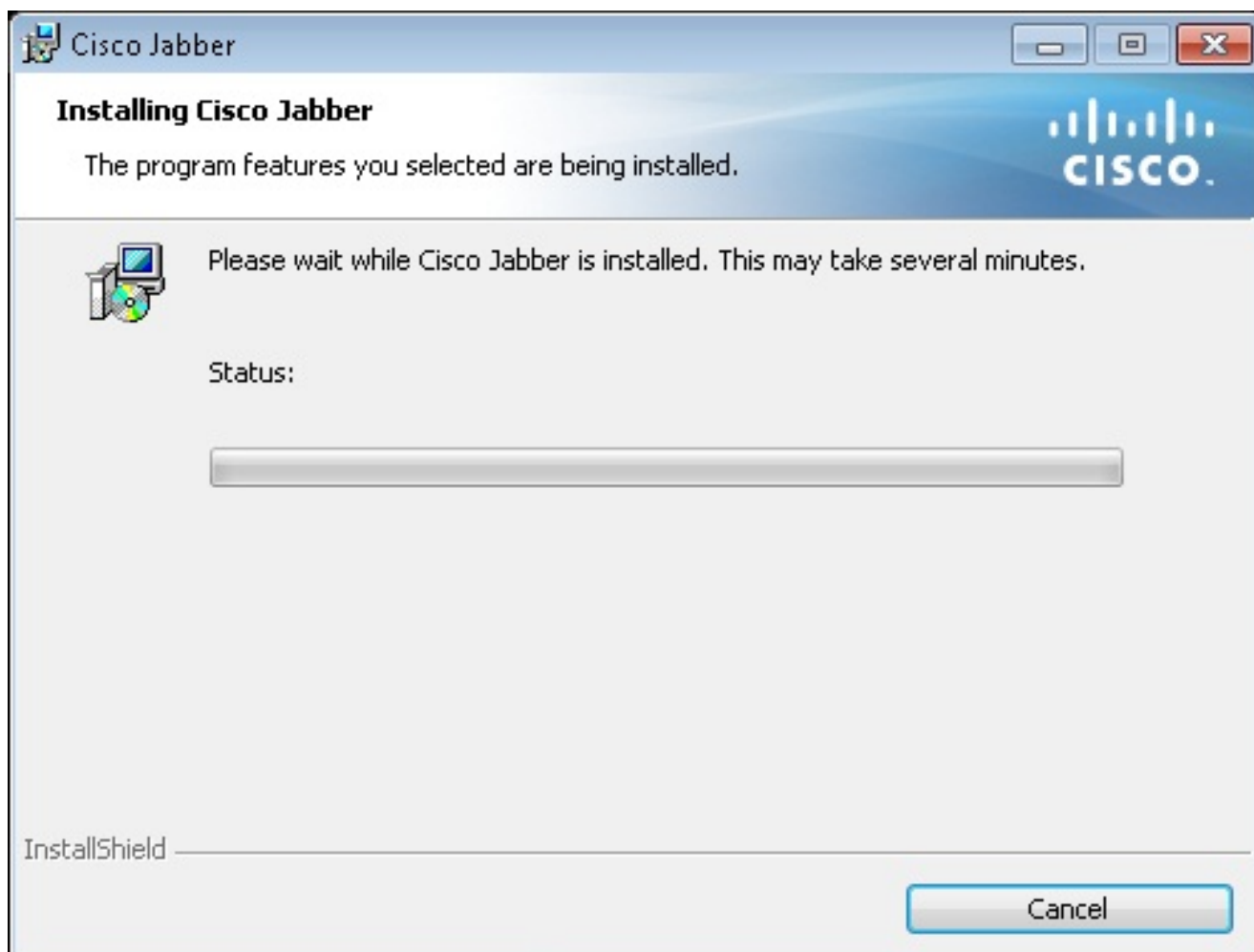
Instalar o Jabber para Windows

Siga estas instruções para instalar o Jabber:

1. Baixe o instalador do [site da Cisco](#) e inicie o processo de instalação com o assistente de instalação.
2. Clique em **Aceitar e instalar**.

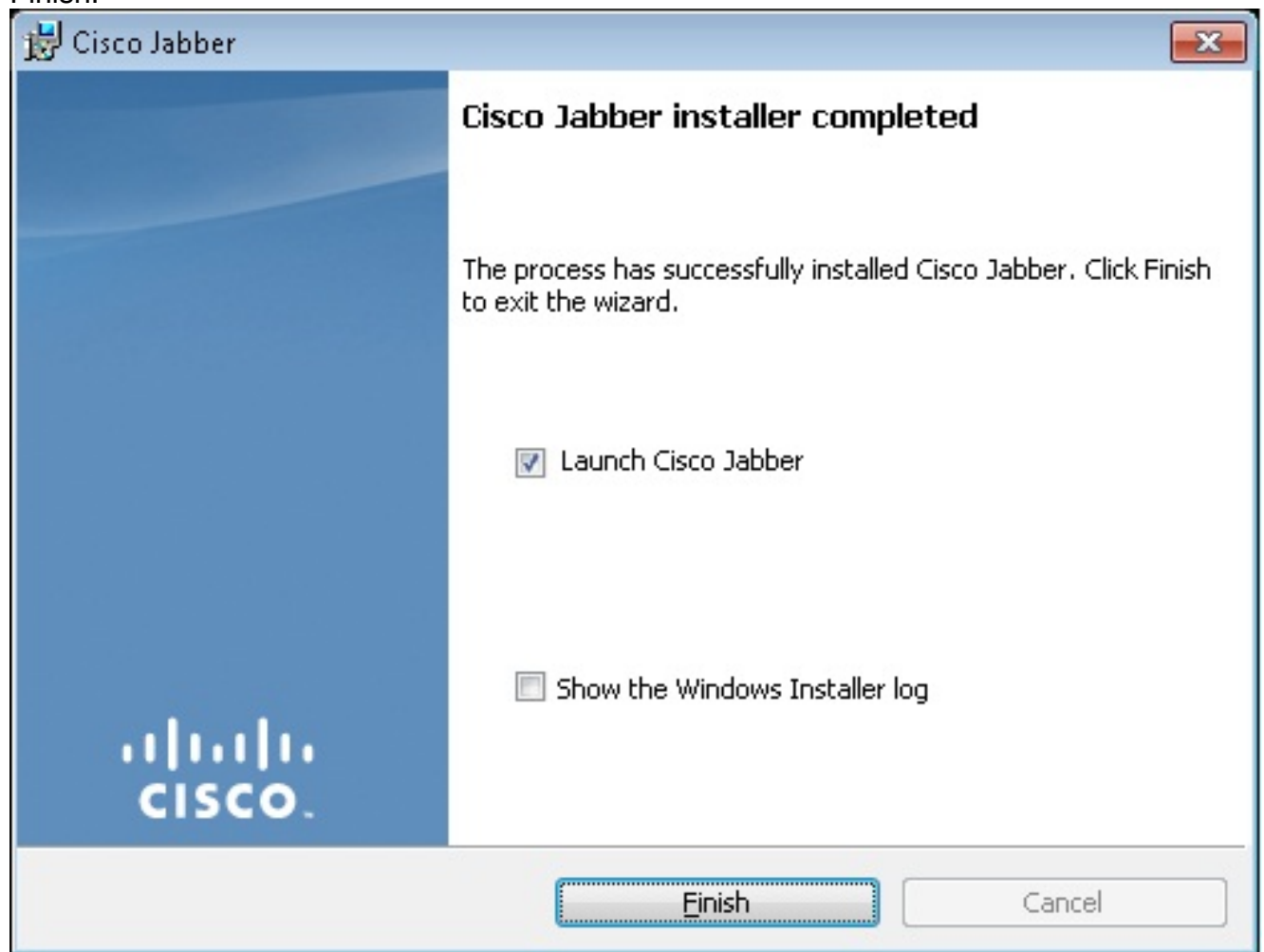


3. Aguarde a conclusão da instalação.



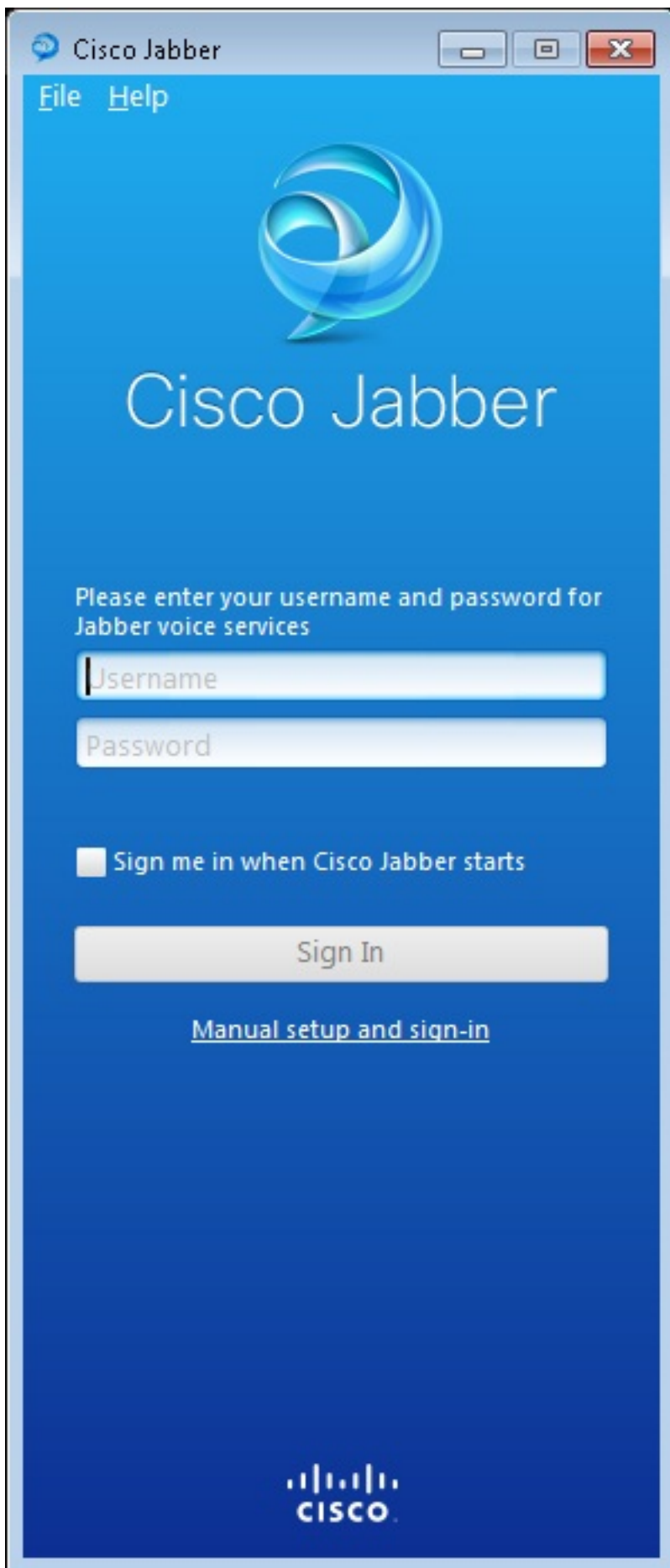
4. Clique em

Finish.



Fazer login no Jabber

1. Depois que o Jabber for instalado e iniciado, digite seu nome de usuário e senha para fazer



login.

Manual setup and sign in

Select your account type:

- Automatic
- Cisco IM & Presence
- WebEx Messenger
- Cisco Communications Manager (phone capabilities only)

Login server:

- Use the default servers
- Use the following servers


TFTP server:

CTI server:

CCMCIP server:

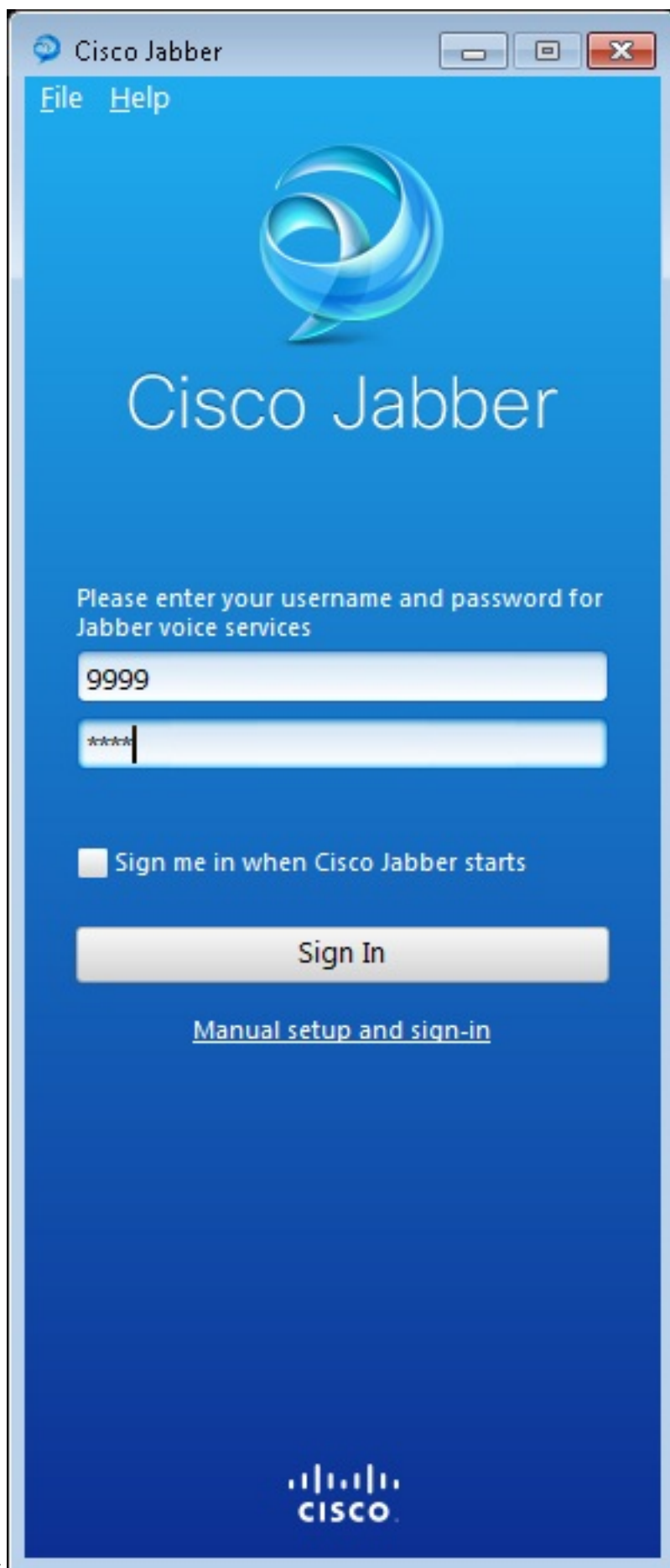
Save Cancel

Manual setup and sign-in



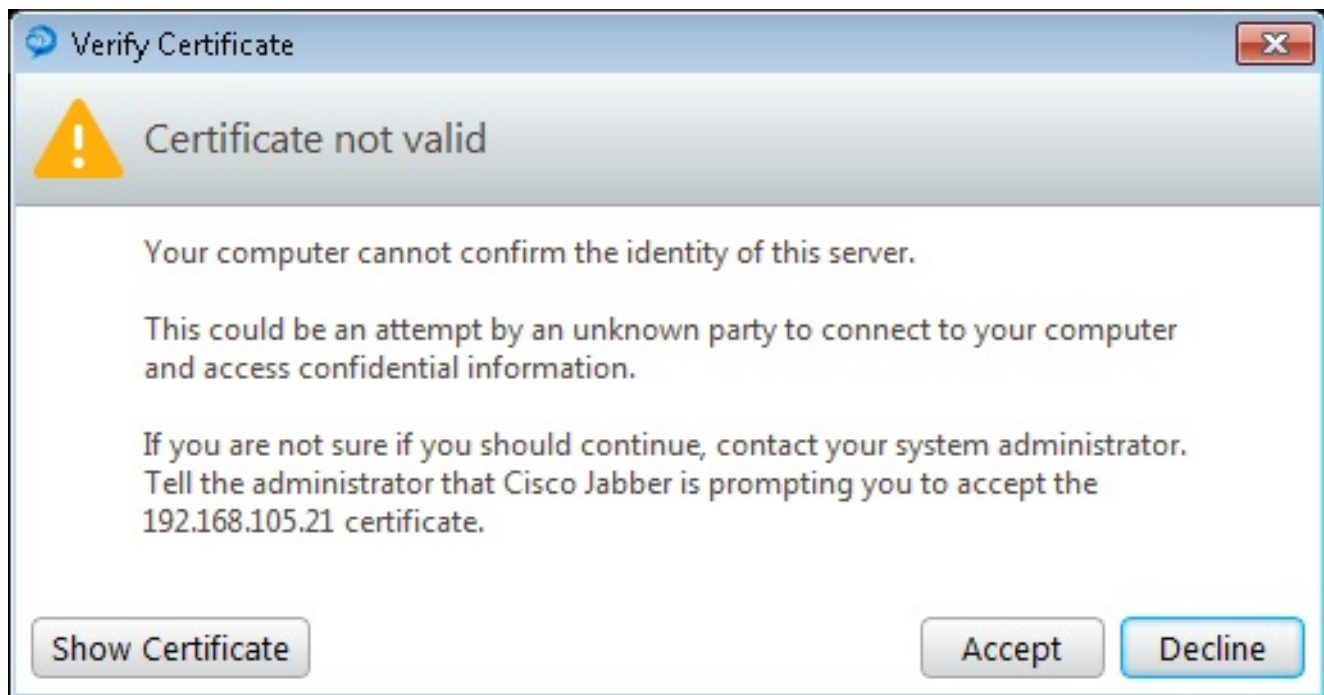
2. Configure o servidor TFTP e CME.

3. Digite o nome de usuário e a senha configurados no pool de registro de voz e clique em

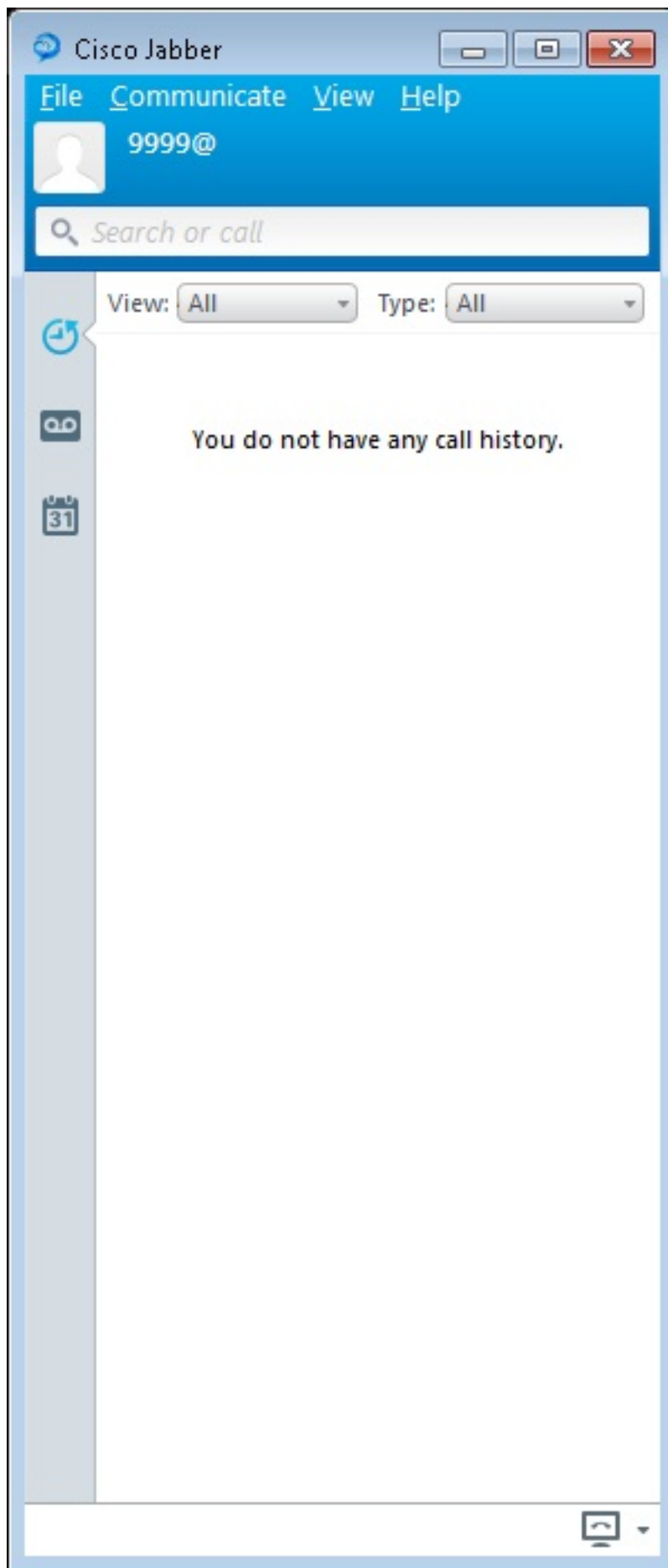


Entrar.

- Um alerta é exibido em relação ao certificado autoassinado do CME. Clique em **Aceitar** para aceitar o certificado e permitir que o Jabber autentique e faça login.



O Jabber para Windows agora está pronto para fazer e receber

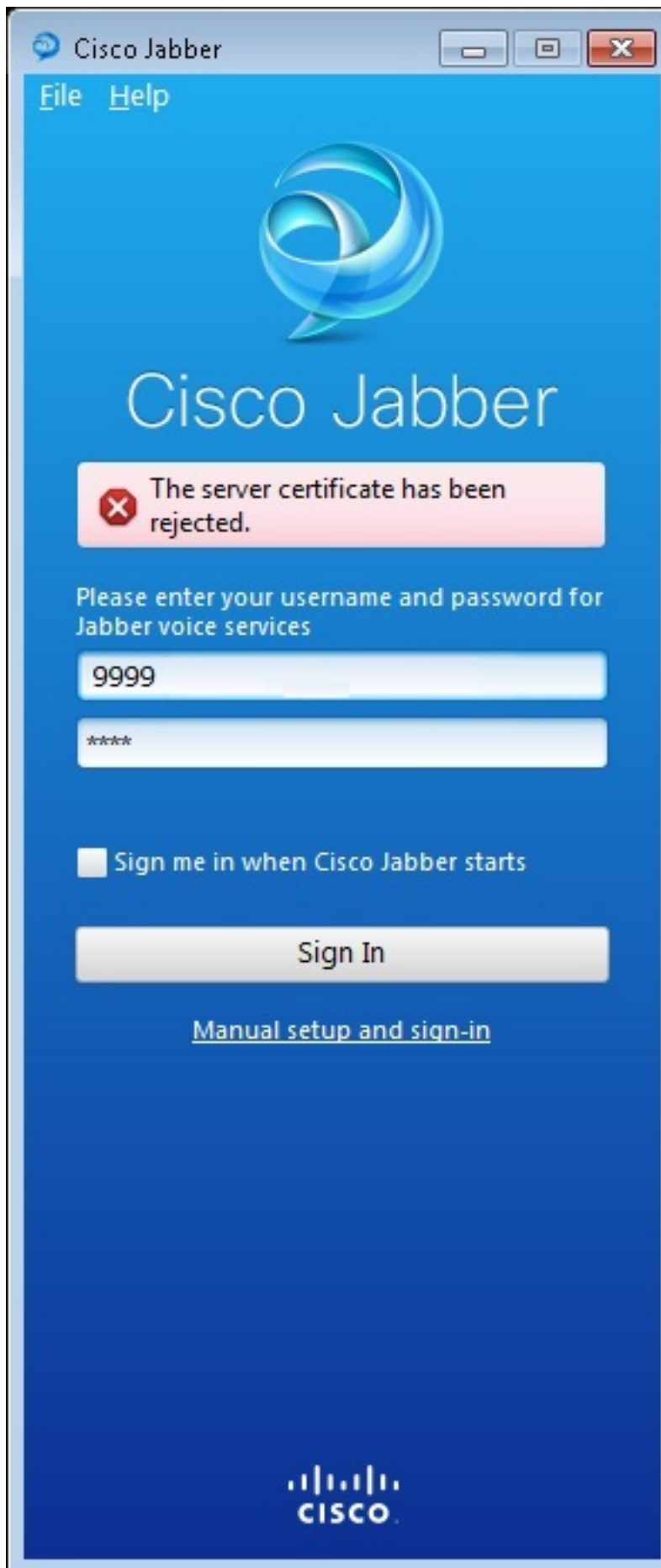


chamadas.

Problema conhecido: Erro de certificado

Quando você tenta fazer login no Jabber, há uma mensagem relacionada a um erro de

certificado:



Insira o comando `debug ip http all` para obter esta saída:

```
019193: *Jul 1 08:59:02.561: %HTTPS: http ssl get context fail (-41104)
019194: *Jul 1 08:59:02.561: HTTP: ssl get context failed (-40407)
```

Solução

Como visto na saída acima, é um problema com o certificado HTTPS.

Para resolver isso, faça login na CLI e remova os comandos de configuração HTTPS. Remova também o certificado autoassinado gerado pelo CME para HTTPS.

```
CMEconfig)#no ip http secure-server
CME(config)#no ip http secure-port 8443
CME(config)#no crypto pki certificate chain TP-self-signed-3120869618
This will remove all certificates for trustpoint TP-self-signed-3120869618
Are you sure you want to do this? [yes/no]: yes
```

Em seguida, reconfigure a configuração HTTPS e confirme se um novo certificado autoassinado foi criado.

```
CME(config)#ip http secure-server
CME(config)#ip http secure-port 8443

!
crypto pki trustpoint TP-self-signed-3120869618
enrollment selfsigned
subject-name cn=IOS-Self-Signed-Certificate-3120869618
revocation-check none
rsa-keypair TP-self-signed-3120869618
!
```

Depois disso, o Jabber poderá se registrar no CME.

Caveat

Um novo tipo de telefone, "Jabber-CSF-Client", foi adicionado para configurar o cliente Cisco Jabber no pool de registro de voz. Isso pode ser usado para a configuração de qualquer cliente Cisco Jabber baseado no Client Services Framework (CSF). No CME versão 10.0, o tipo "Jabber-Win" é usado para configurar o cliente Cisco Jabber. No CME versão 10.5, esse tipo é preterido e o novo "Jabber-CSF-Client" deve ser usado para a configuração do cliente Cisco Jabber também.

Para obter mais informações, consulte [Suporte ao Cisco Jabber](#).

Verificar

No momento, não há procedimento de verificação disponível para esta configuração.

Troubleshoot

Atualmente, não existem informações disponíveis específicas sobre Troubleshooting para esta configuração.

Informações Relacionadas

- [Cisco Jabber para Windows](#)
- [Roteiro de recursos do Cisco Unified CME](#)
- [Guia de instalação e configuração do Cisco Jabber para Windows 9.2.x](#)
- [Matriz de compatibilidade de versão do Cisco Unified CME e do software Cisco IOS](#)
- [Suporte Técnico e Documentação - Cisco Systems](#)