

Baixe a foto do perfil Jabber do servidor LDAP do Windows.

Contents

[Introdução](#)

[Pré-requisitos](#)

[Requisitos](#)

[Componentes Utilizados](#)

[Configurar](#)

[Configurações](#)

- [1. Instale o software "CodeTwo Ative Directory Photos".](#)
- [2. Pesquise o usuário LDAP em "CodeTwo Ative Directory Photos".](#)
- [3. Carregue a imagem do perfil.](#)
- [4. Verifique a imagem do perfil em "CodeTwo Ative Directory Photos".](#)
- [5. Verifique a associação da imagem do perfil do usuário no Ative Directory.](#)
- [6. Verifique se o servidor LDAP foi adicionado como serviço de Diretório no Perfil de Serviço UC do Usuário Final.](#)

[Verificar](#)

[Troubleshooting](#)

Introdução

Este documento descreve como baixar a foto de perfil do Jabber do usuário do servidor LDAP (Lightweight Directory Access Protocol) do Windows.

Pré-requisitos

Requisitos

A Cisco recomenda que você tenha conhecimento destes tópicos.

Cisco Unified Communication Manager (CUCM)

Cisco Jabber

Servidor Windows

Componentes Utilizados

As informações neste documento são baseadas nestas versões de software.

CUCM versão 12.5.1.14900-63

Cisco Jabber versão 14.1.5.57909

Windows Server versão 2016

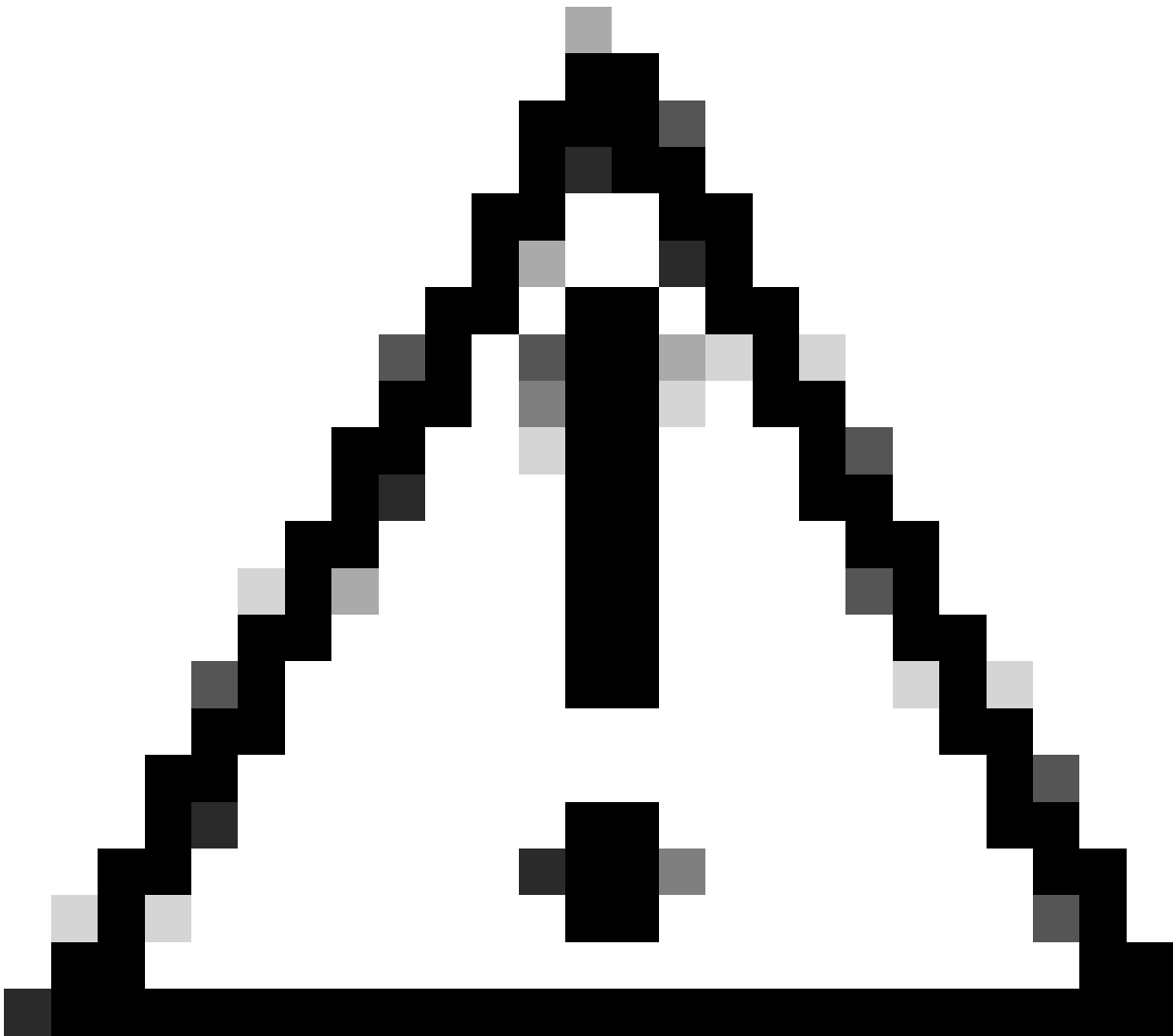
As informações neste documento foram criadas a partir de dispositivos em um ambiente de laboratório específico. Todos os dispositivos utilizados neste documento foram iniciados com uma configuração (padrão) inicial. Se a rede estiver ativa, certifique-se de que você entenda o impacto potencial de qualquer comando.

Configurar

Configurações

Estas são as etapas de configuração para baixar a imagem do perfil Jabber do usuário do servidor LDAP do Windows.

1. Instale o software "CodeTwo Ative Directory Photos".
2. Pesquise o usuário LDAP em "CodeTwo Ative Directory Photos".
3. Carregue a imagem do perfil.
4. Verifique a imagem do perfil em "CodeTwo Ative Directory Photos".
5. Verifique a associação da imagem do perfil do usuário no Ative Directory.
6. Certifique-se de que o servidor LDAP tenha sido adicionado como serviço de Diretório no Perfil de Serviço UC do Usuário Final.



Cuidado: verifique se o Jabber está conectado usando os usuários sincronizados LDAP e não o usuário local no CUCM.

1. Instale o software "CodeTwo Ative Directory Photos".

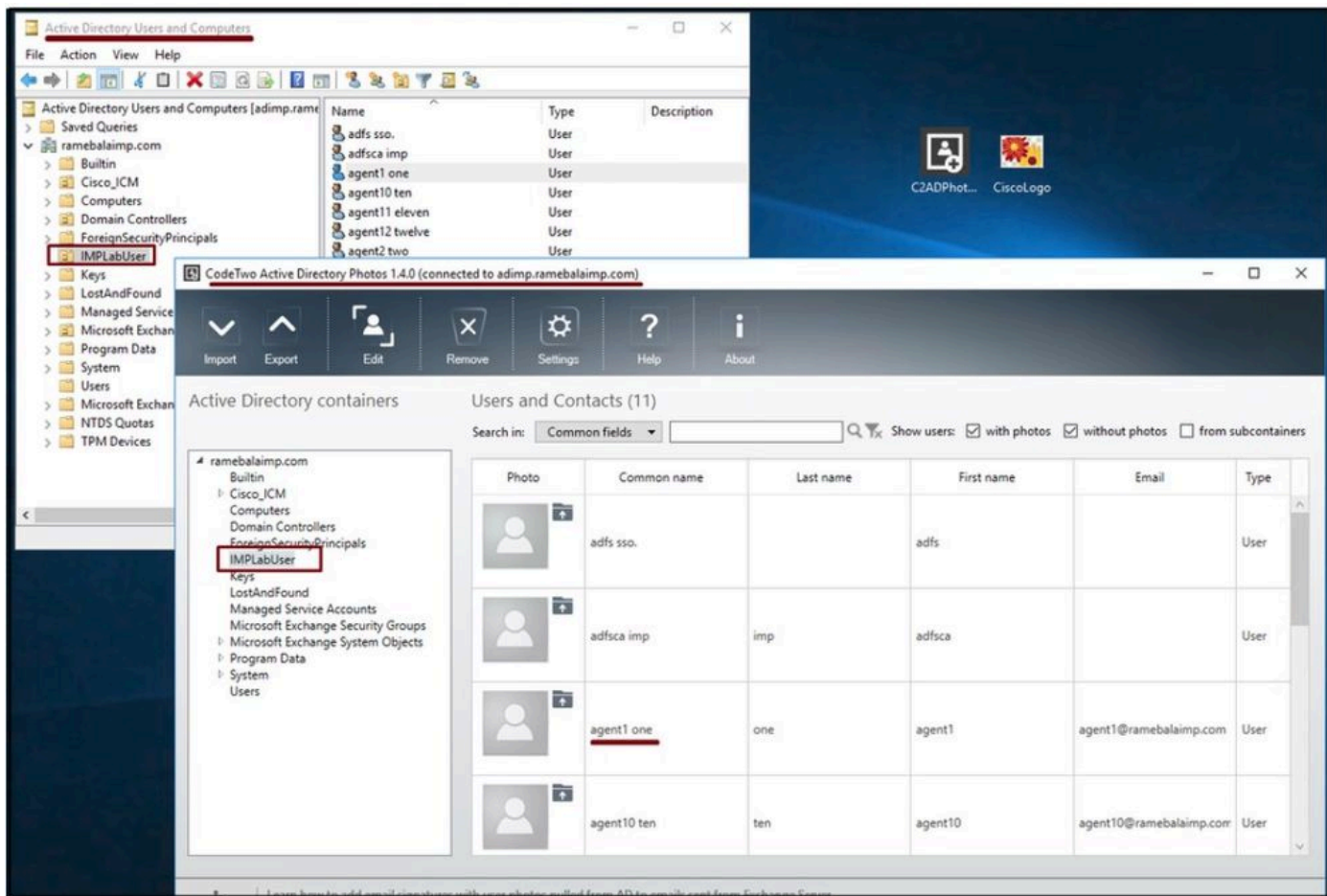
Baixe o software "CodeTwo Ative Directory Photos" usando este link - [CodeTwo Ative Directory Photos](#) .

Instale o software no servidor LDAP do Windows.

2. Pesquise o usuário LDAP em "CodeTwo Ative Directory Photos".

Abra o software após a conclusão da instalação.

Você deve ver todos os usuários em OU específica (Unidade organizacional) como mostrado nesta captura de tela.

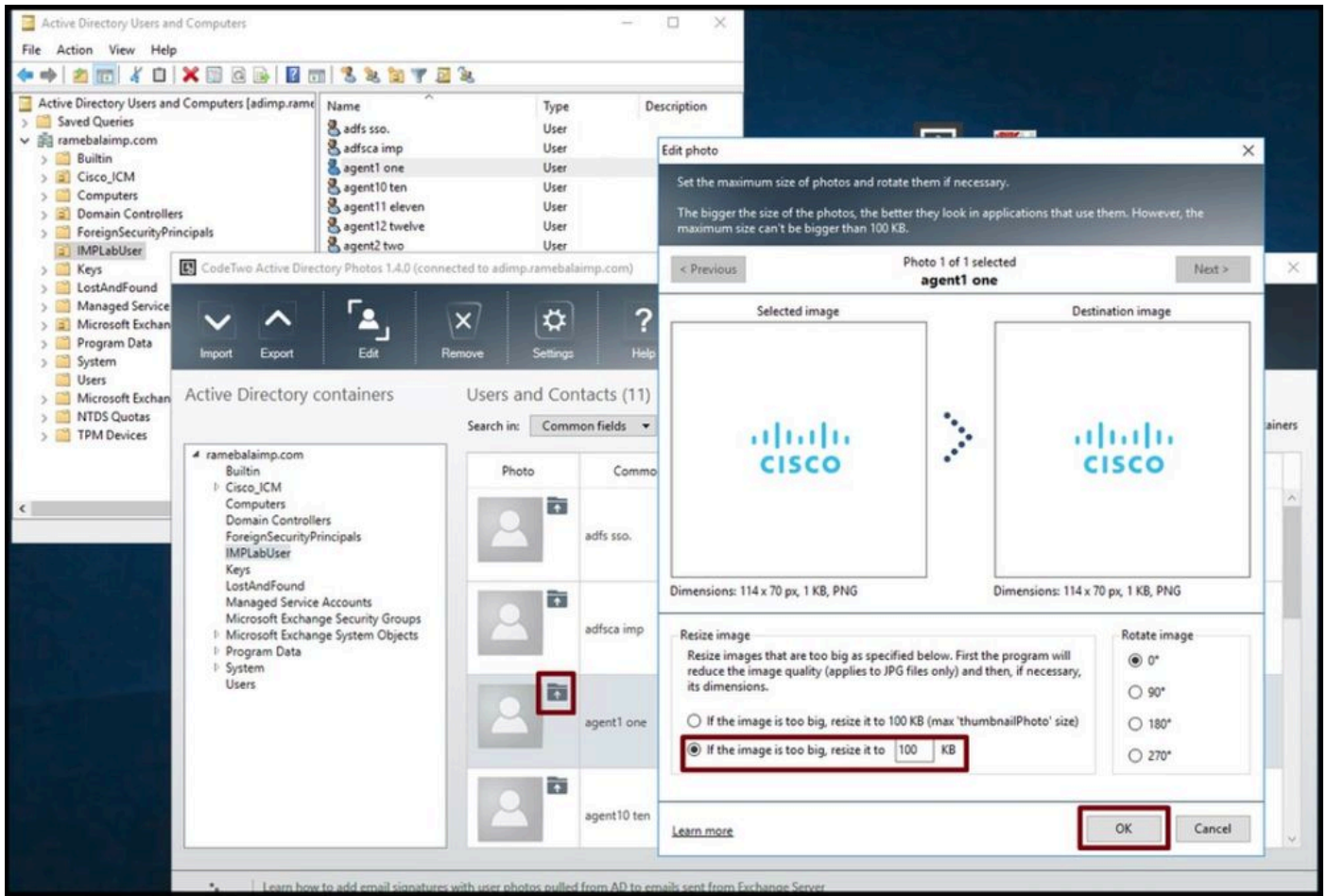


Os usuários do servidor LDAP aparecem na interface do software 'CodeTwo Ative Diretory Photos'.

3. Carregue a imagem do perfil.

Certifique-se de que as dimensões da foto correspondam aos [requisitos](#) antes de carregar a foto no servidor LDAP.

Clique no ícone de upload do usuário, navegue pela foto e clique no botão OK para concluir a operação de upload.



Carregar uma imagem para um usuário.

4. Verifique a imagem do perfil em "CodeTwo Ative Diretory Photos".

Depois de carregar a foto, ela aparece na frente do usuário como mostrado nesta captura de tela.

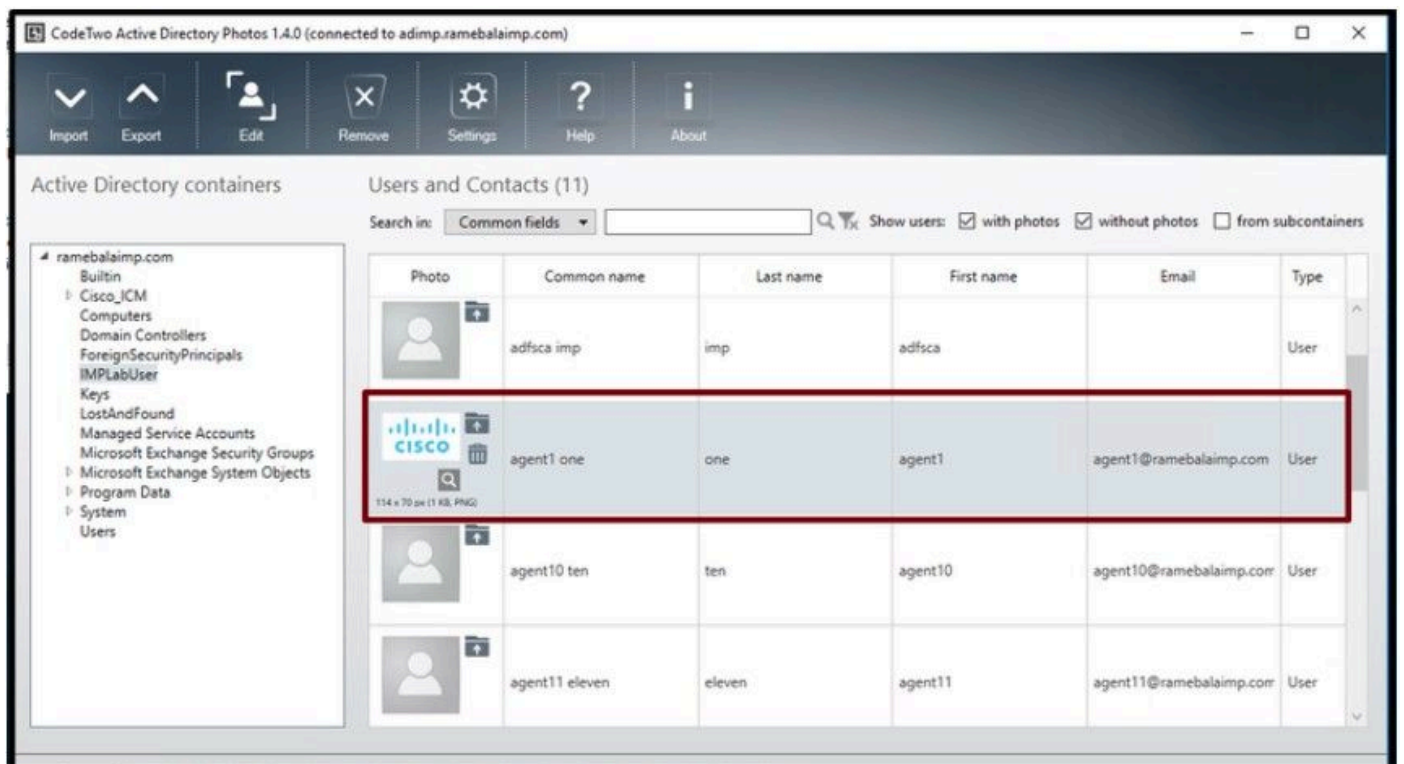
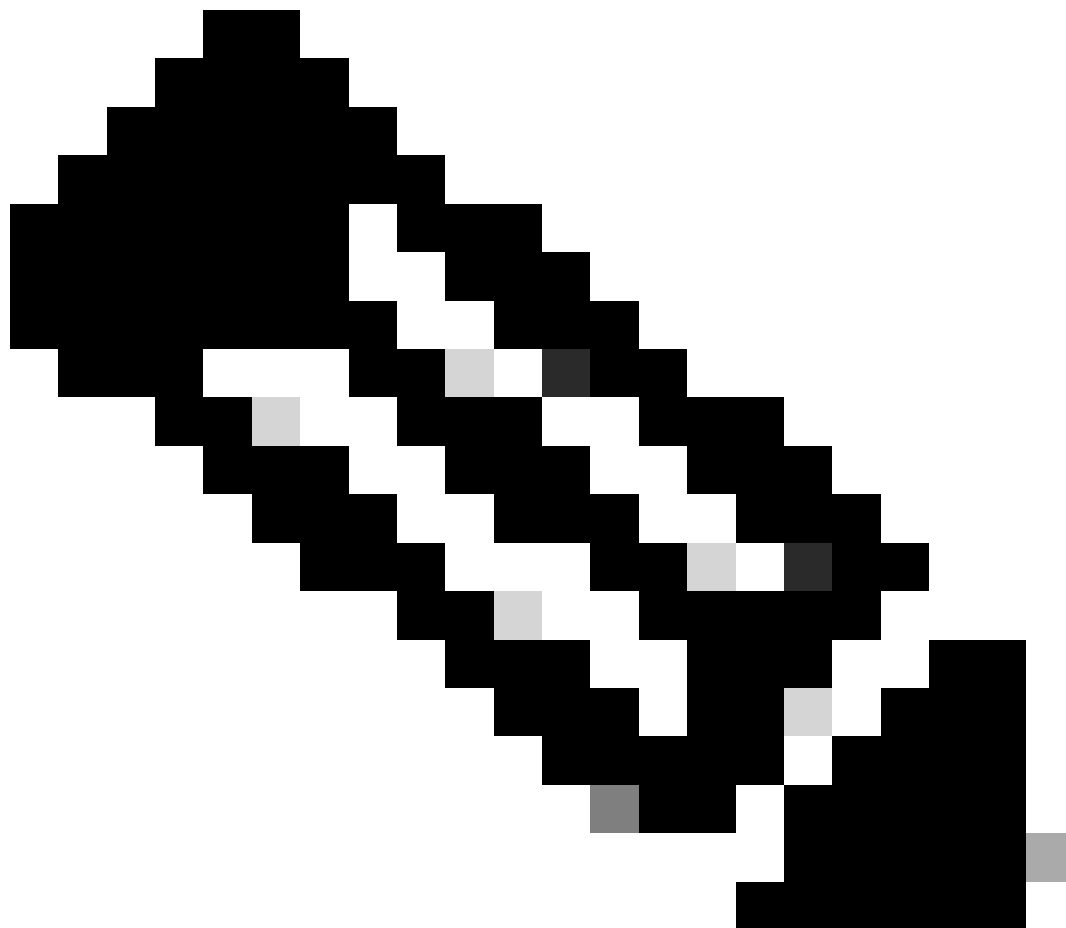


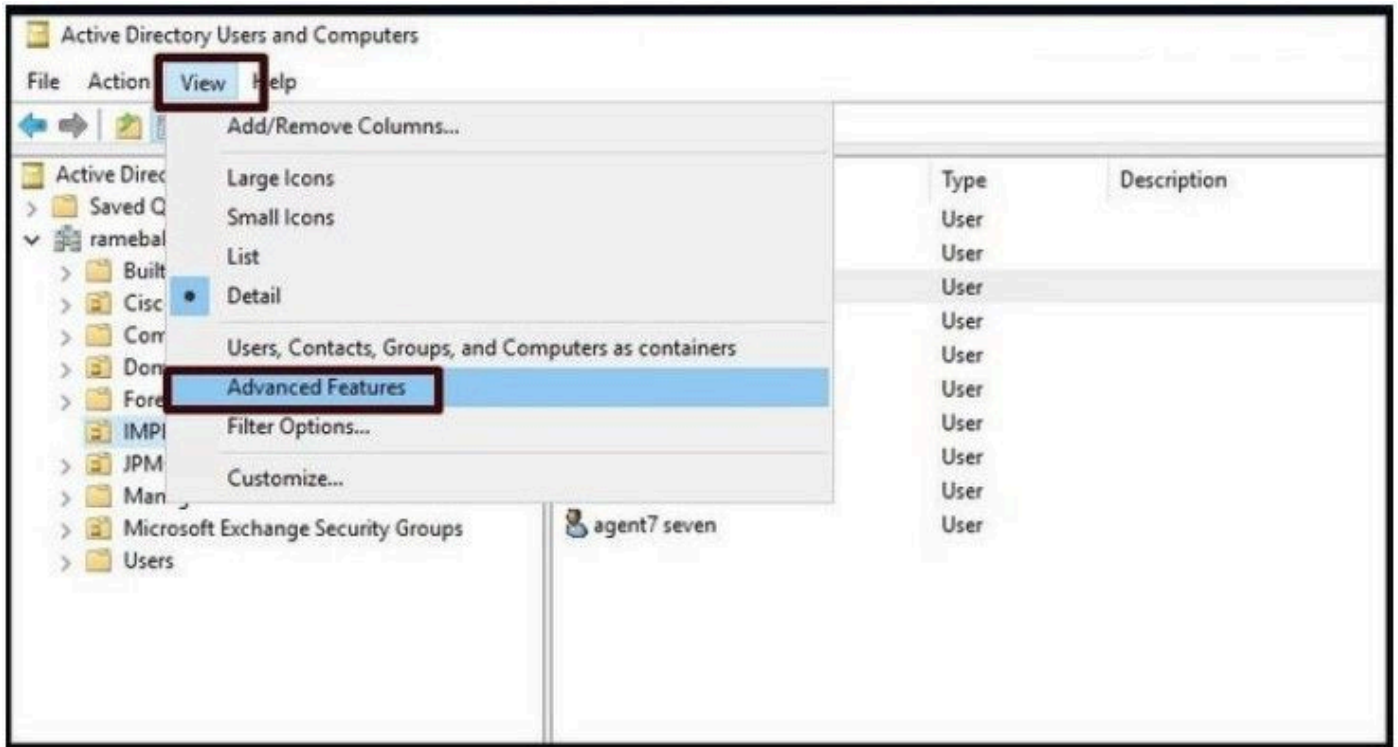
Imagem atualizada para o usuário.

5. Verifique a associação da imagem do perfil do usuário no Active Directory.

Na janela "Active Directory Users and Computers", clique na guia "View" e marque a opção "Advanced Features"

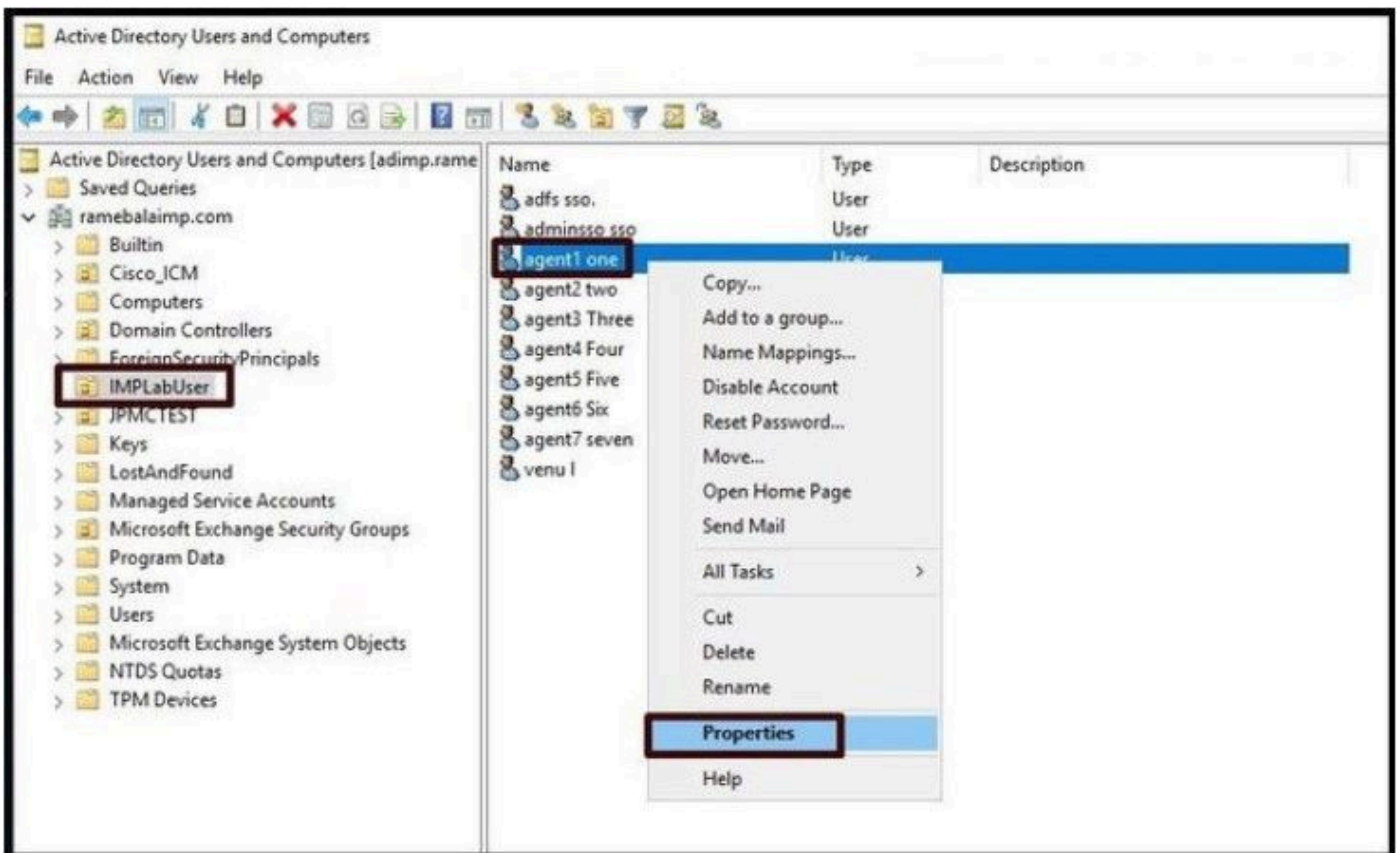


Observação: após essa etapa, você verá uma marca de verificação antes de "Recursos avançados" na guia Exibir.



Habilite recursos avançados para usuários e computadores do Ative Diretory.

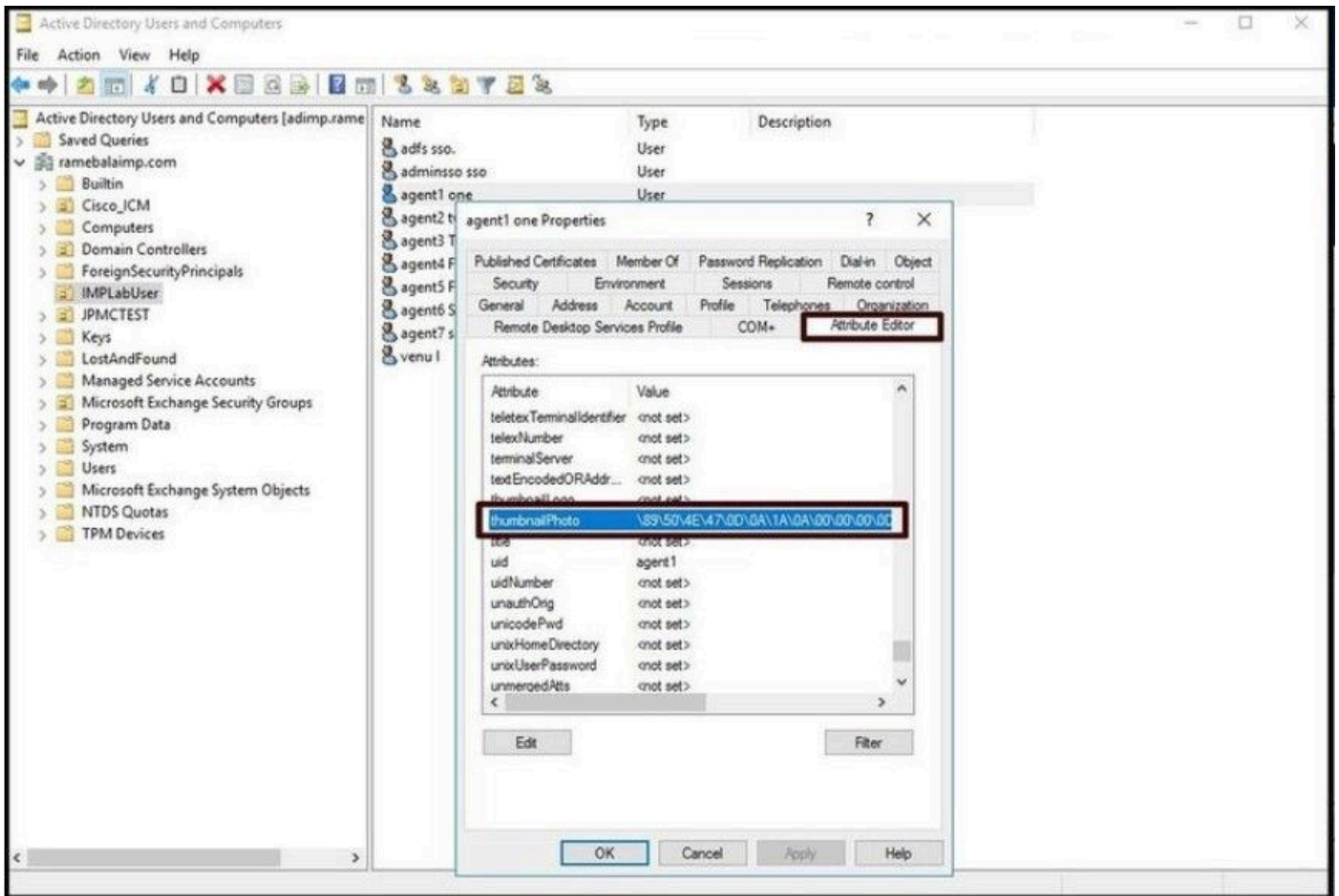
Procure o usuário final por meio da Unidade Organizacional no domínio.
Clique com o botão direito do mouse no usuário e escolha "Propriedades".



Abra as propriedades do usuário.

Clique na guia "Attribute Editor" e certifique-se de que um valor seja visto na seção

"thumbnailPhoto" como mostrado nesta captura de tela. Isso confirma que a foto está associada ao usuário LDAP com êxito.

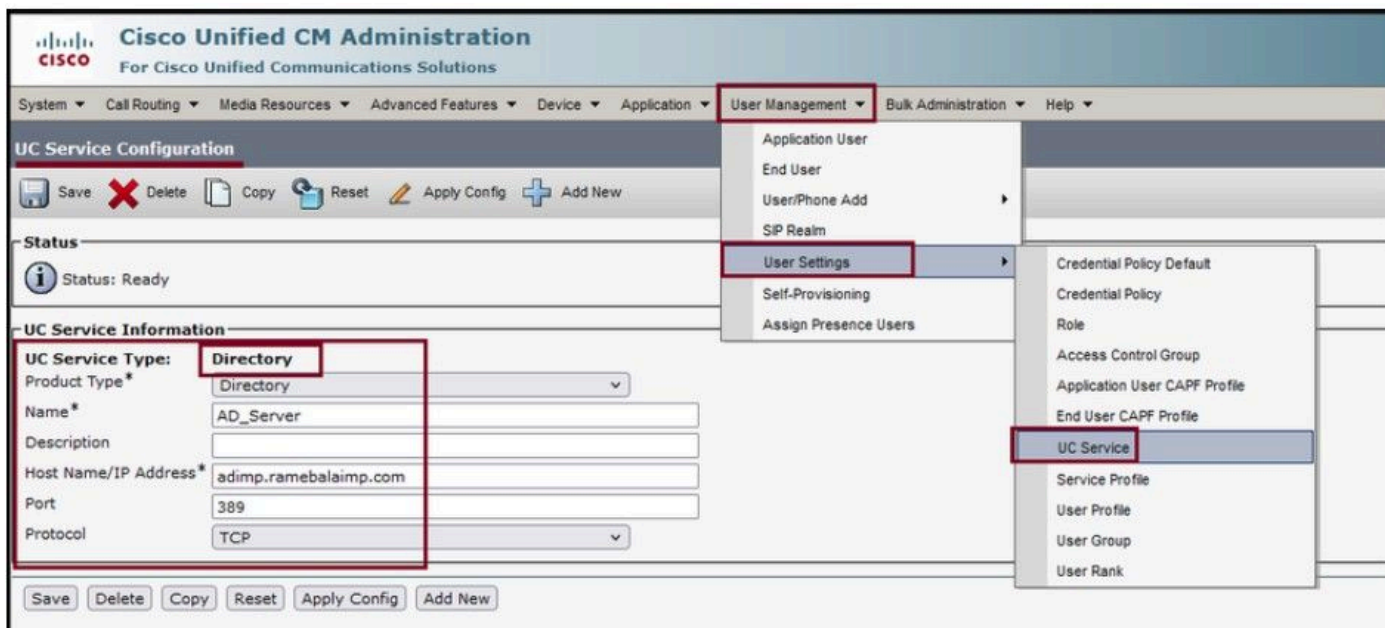


Confirme se o campo thumbnailPhoto está atualizado com um valor.

6. Verifique se o servidor LDAP foi adicionado como serviço de Diretório no Perfil de Serviço UC do Usuário Final.

Faça login na interface da Web de administração do CUCM e navegue para Gerenciamento de usuário > Configurações do usuário > Serviço UC.

Adicione um serviço de diretório com as informações do servidor LDAP.



Adicione um serviço de diretório.

Navegue até Gerenciamento de usuários > Configurações do usuário > Perfil de serviço.

Abra o Perfil de serviço atribuído ao Usuário final e atribua o perfil de diretório criado ao Perfil de serviço.

The screenshot displays the Cisco Unified CM Administration web interface. At the top, the navigation bar includes 'System', 'Call Routing', 'Media Resources', 'Advanced Features', 'Device', 'Application', 'User Management', 'Bulk Administration', and 'Help'. The 'User Management' menu is expanded, showing options like 'Application User', 'End User', 'User/Phone Add', 'SIP Realm', 'User Settings', 'Self-Provisioning', and 'Assign Presence Users'. The 'User Settings' option is highlighted, and its sub-menu is visible, listing 'Credential Policy Default', 'Credential Policy', 'Role', 'Access Control Group', 'Application User CAPF Profile', 'End User CAPF Profile', 'UC Service', 'Service Profile', 'User Profile', 'User Group', and 'User Rank'. The 'Service Profile' option is also highlighted in this sub-menu.

The main content area is divided into several sections:

- Service Profile Configuration:** Includes fields for Primary, Secondary, and Tertiary profiles (all set to '<None>'), Server Certificate Verification (set to 'Any'), and a dropdown for 'Credentials source for web conference service' (set to 'Not set').
- Directory Profile:** Includes fields for Primary, Secondary, and Tertiary profiles (Primary is 'AD_Server'). It has checkboxes for 'Use UDS for Contact Resolution' and 'Use Logged On User Credential'. The 'Username' field contains 'administrator' and the 'Password' field is masked with dots. There are also fields for 'Search Base 1', 'Search Base 2', 'Search Base 3', 'Recursive Search on All Search Bases' (checked), 'Search Timeout (seconds)' (set to '5'), 'Base Filter', and 'Predictive Search Filter'. A checkbox for 'Allow Jabber to Search and Add Security Groups' is present.
- IM and Presence Profile:** Includes fields for Primary, Secondary, and Tertiary profiles (Primary is 'impSub', Secondary is 'impPub').
- CTI Profile:** Includes fields for Primary and Secondary profiles (Primary is 'CUCMpub', Secondary is 'CUCMsub').

Atribua o perfil de diretório criado ao Perfil de serviço.

Certifique-se de que o mesmo Perfil de serviço de UC (com o Perfil de diretório) esteja associado ao Usuário final.

Cisco Unified CM Administration
For Cisco Unified Communications Solutions

System ▾ Call Routing ▾ Media Resources ▾ Advanced Features ▾ Device ▾ Application ▾ **User Management ▾** Bulk Administration ▾ Help ▾

End User Configuration

Save **X** Delete **+** Add New

User Information

User Status: Active Enabled LDAP Synchronized User

User ID*: **agent1**

Self-Service User ID: 6123

PIN:

Confirm PIN:

Last name*: one

Middle name:

First name: agent1

Display name: agent1 one

Title: JobTitle

Directory URI:

Telephone Number:

Home Number:

Mobile Number:

Pager Number:

Mail ID: agent1@ramebalaimp.com

Manager User ID:

Department:

User Locale: < None >

Associated PC/Site Code:

Digest Credentials:

Confirm Digest Credentials:

User Profile: Use System Default("Standard (Factory Default) U" [View Details](#)

User Rank*: 1-Default User Rank

Convert User Account

Convert LDAP Synchronized User to Local User

Service Settings

Home Cluster

Enable User for Unified CM IM and Presence (Configure IM and Presence in the associated UC Service Profile)

Include meeting information in presence(Requires Exchange Presence Gateway to be configured on CUCM IM and Presence server)

[Presence Viewer for User](#)

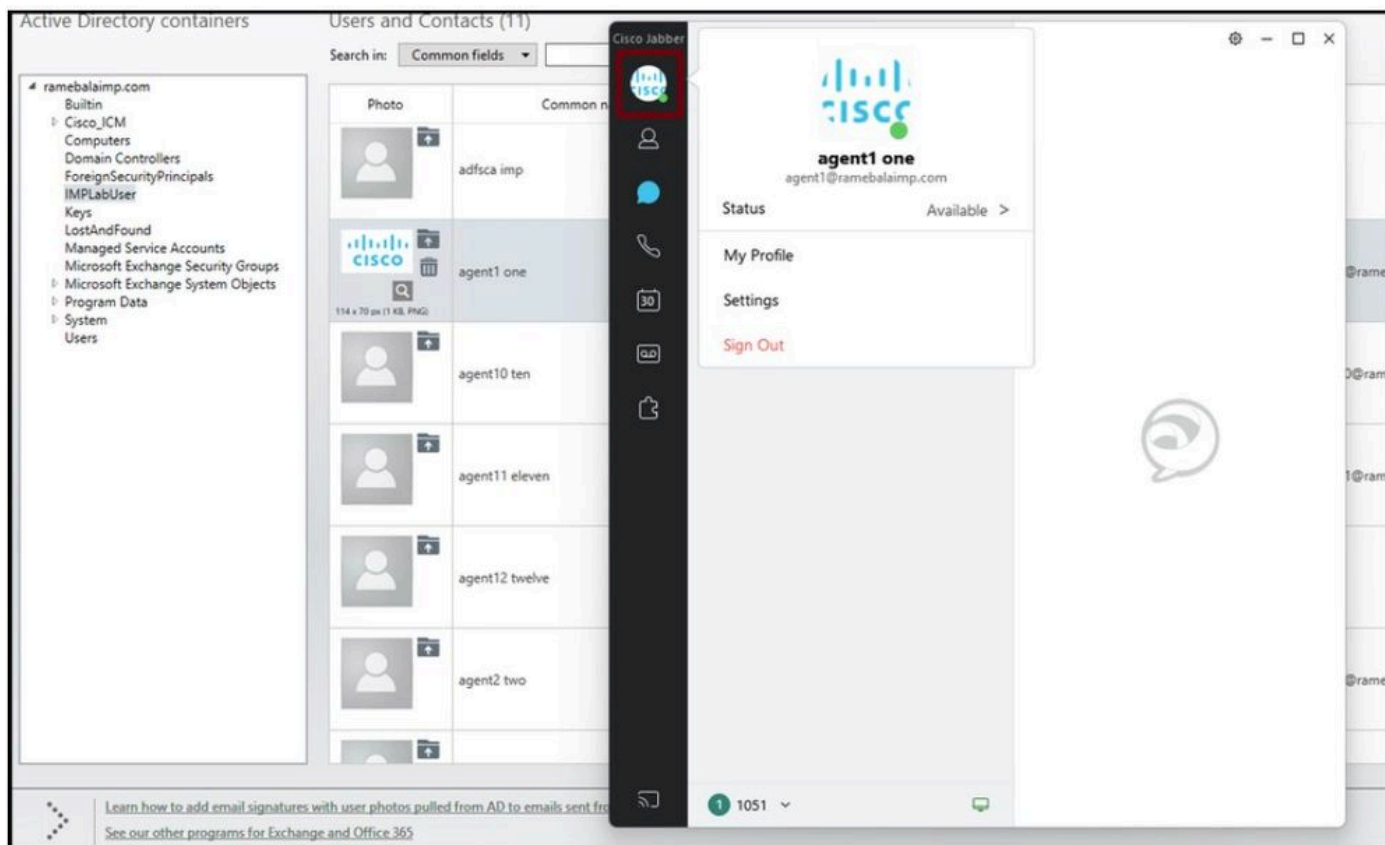
UC Service Profile: JabberServiceProfile [View Details](#)

Verifique se o Perfil de serviço de UC está atribuído ao usuário final.

Reinicie o Jabber e faça login.

Verificar

Após o login bem-sucedido, você verá a foto do perfil carregada no seu jabber.



A foto do perfil aparece no Jabber.

Troubleshooting

Atualmente, não existem informações disponíveis específicas sobre Troubleshooting para esta configuração.

Espero que este artigo seja útil!

Sobre esta tradução

A Cisco traduziu este documento com a ajuda de tecnologias de tradução automática e humana para oferecer conteúdo de suporte aos seus usuários no seu próprio idioma, independentemente da localização.

Observe que mesmo a melhor tradução automática não será tão precisa quanto as realizadas por um tradutor profissional.

A Cisco Systems, Inc. não se responsabiliza pela precisão destas traduções e recomenda que o documento original em inglês ([link fornecido](#)) seja sempre consultado.