

Como atualizar o firmware nos switches 200/300 Series

Objetivo

Este artigo explica como atualizar o firmware para os switches das séries 200 e 300, mas pode conter informações úteis para atualizar o firmware em outros dispositivos também.

Dispositivos aplicáveis

- 200 Series Switches
- 300 Series Switches

Versão de software

- 1.4.x.xx

Table Of Contents

[Como faço o download de um arquivo de imagem?](#)

[Como decifrar nomes de arquivos?](#)

[E se eu fizesse o upgrade através do HTTP e recebesse uma mensagem de erro?](#)

[Como atualizo um arquivo de inicialização por meio de um servidor TFTP?](#)

Por que devo atualizar o firmware?

A atualização do firmware é essencial para um desempenho ideal em cada dispositivo. É muito importante instalar atualizações quando elas são lançadas. Quando a Cisco lança uma atualização de firmware, eles geralmente contêm melhorias, como novos recursos ou corrigem um bug que pode causar uma vulnerabilidade de segurança ou um problema de desempenho.

Possíveis dúvidas ao atualizar o firmware

Como faço o download de um arquivo de imagem?

Para atualizar seu dispositivo, você precisa fazer o download de um arquivo, geralmente chamado de imagem, para seu computador e, em seguida, transferi-lo para o dispositivo.

Etapa 1. Vá para [Suporte da Cisco](#) e digite o nome do dispositivo que precisa de uma atualização em Downloads. Um menu suspenso deve ser exibido. Role para baixo e escolha o modelo específico que você possui.

Support & Downloads

Product Support

Products by Category

Switches	Networking Software (IOS & NX-C
Security	Cloud and Systems Management
Routers	Conferencing

Downloads

- SG200 1
- SG200-08 8-Port Gigabit Smart Switch
- SG200-08P 8-Port Gigabit POE Smart Switch
- SG200-10FP 10-Port PoE Smart Switch
- SG200-18 18-port Gigabit Smart Switch
- SG200-26 26-port Gigabit Smart Switch
- SG200-26FP 26-port Gigabit Full-PoE Smart Switch
- SG200-26P 26-port Gigabit PoE Smart Switch
- SG200-50 50-port Gigabit Smart Switch 2

Etapa 2. Selecione um tipo de software.

[Downloads Home](#) / [Switches](#) / [LAN Switches - Small Business](#) / [Small Business 200 Series Smart Switches](#) / [SG200-50P 50-port Gigabit PoE Smart Switch](#)

Select a Software Type

Smart Switch Firmware 1

Smart Switch MIB

Etapa 3. Escolha a versão do firmware para a qual deseja atualizar o para o seu dispositivo.

Note: Se você tiver perdido várias atualizações, talvez precise ir da versão mais antiga para a mais recente. Quando o segundo número aumenta, por exemplo, de 1.2.1.1 a 1.3.1.1, essas são geralmente as versões com as maiores atualizações.

Expand All | Collapse All




Latest Release ∨

- 1.4.9.4**
- 1.4.1.03
- 1.1.2.0

All Release ∨

- 1.4 ∨
 - 1.4.9.4
 - 1.4.8.06

Etapa 4. Clique no ícone de seta para baixar.

File Information	Release Date	Size	
Sx200 Firmware Version 1.4.8.06 sx200_fw-1486.ros	04-AUG-2017	7.13 MB	  

Etapa 5. Depois de selecionar o download, o Contrato de licença de software de usuário final da Cisco poderá ser exibido. Clique para **aceitar o contrato de licença**.

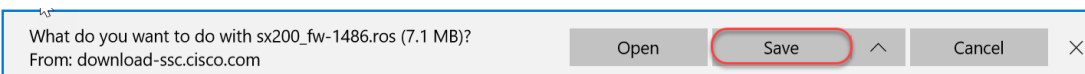
Cisco's End User Software License Agreement

In order to download software, Please confirm that you have read and agree to be bound by the terms of the [Cisco End User License Agreement](#) and any [Supplemental Product Terms](#), if applicable.

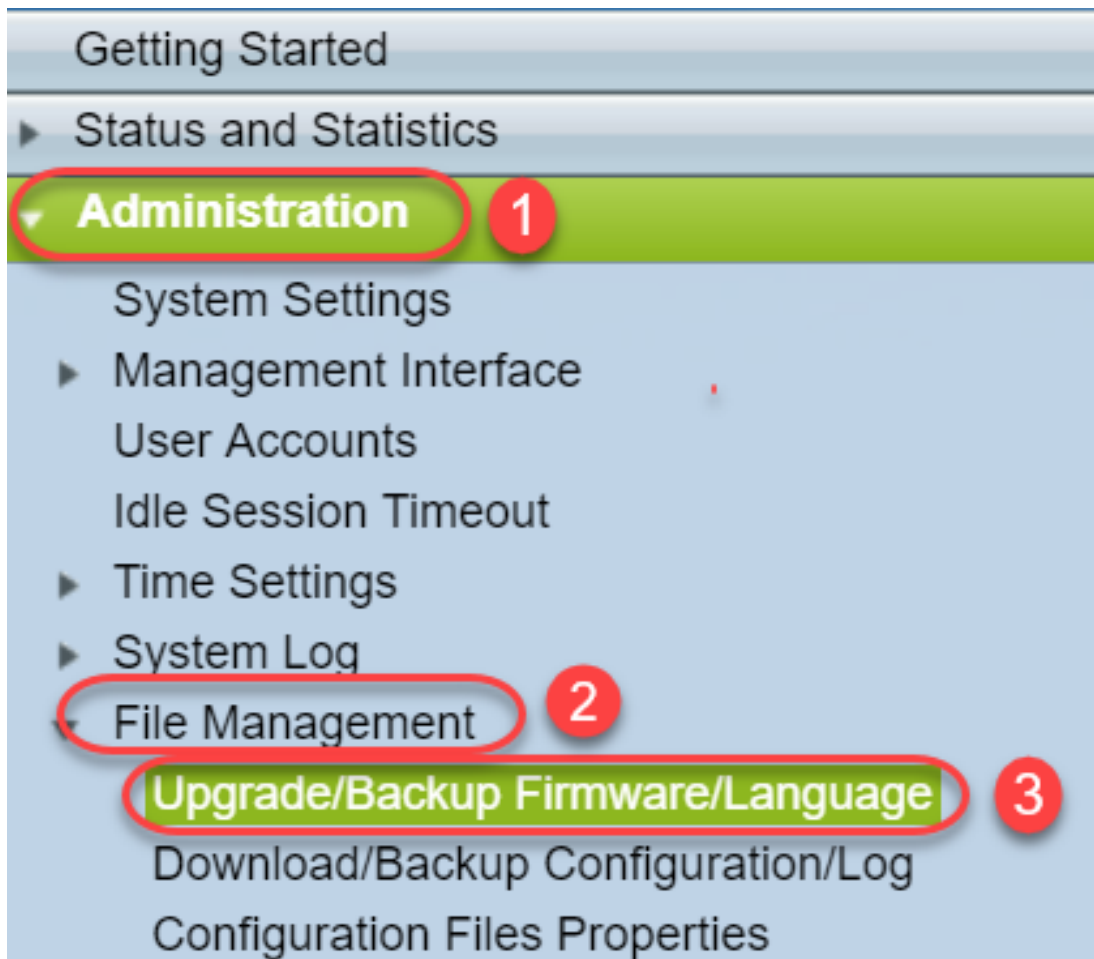
Cancel

Accept License Agreement

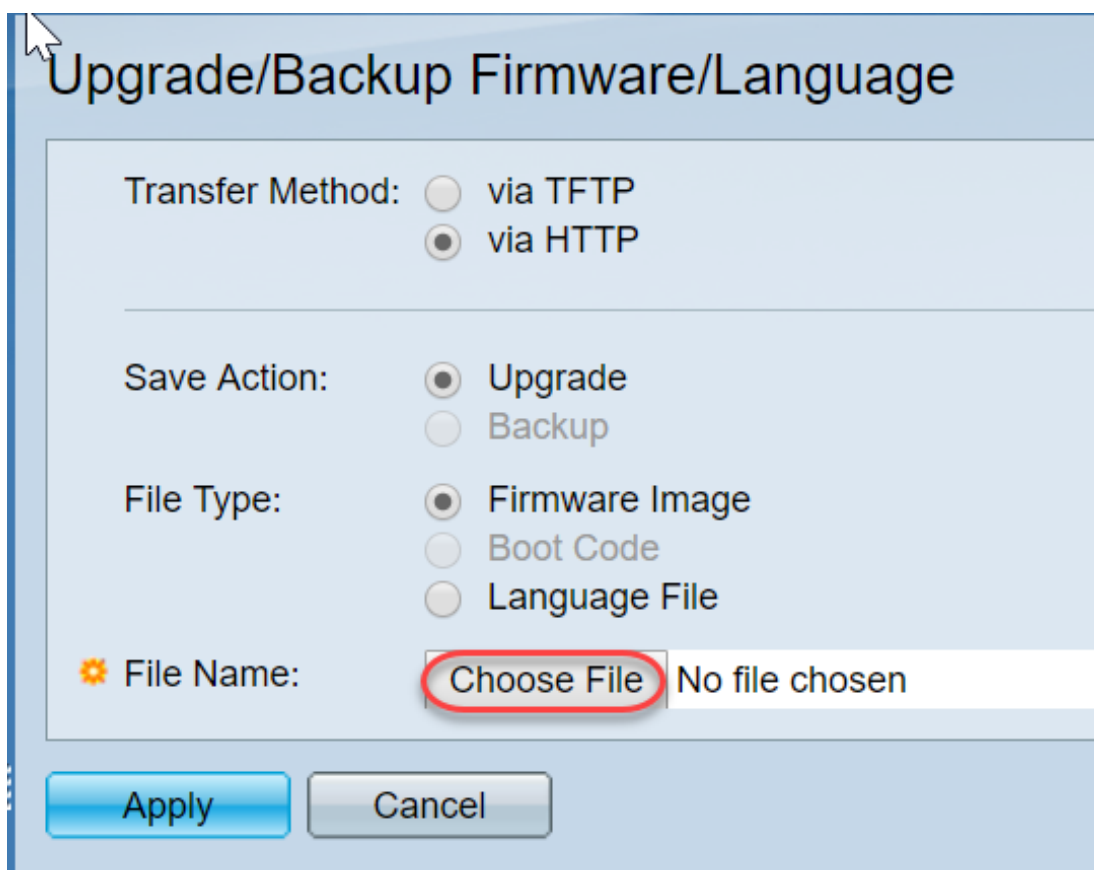
Etapa 6. Se esta tela abrir, clique em **Salvar**. Dependendo do navegador da Web, isso pode acontecer automaticamente. Na maioria das vezes, ele é salvo automaticamente na pasta Downloads.



Passo 7. Faça login na página de configuração da Web do seu switch e navegue para **Administration > File Management > Upgrade/Backup Firmware/Language**.



Etapa 8. A tela Upgrade/Backup Firmware/Language (Atualizar/Backup de Firmware/Idioma) é exibida com **via HTTP**, **Upgrade** e **Firmware Image** pré-selecionadas. Clique em **Escolher arquivo**.

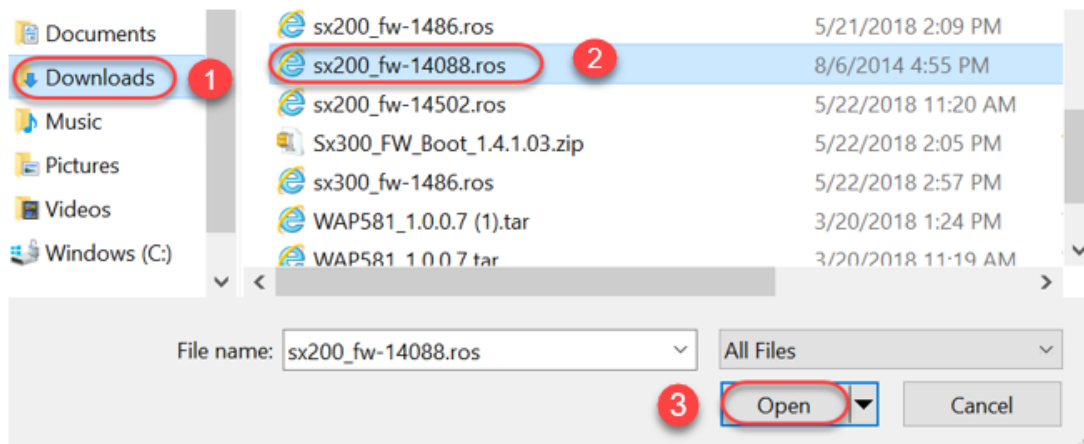


Etapa 9. Selecione **Downloads** e o arquivo apropriado e clique em **Abrir**.

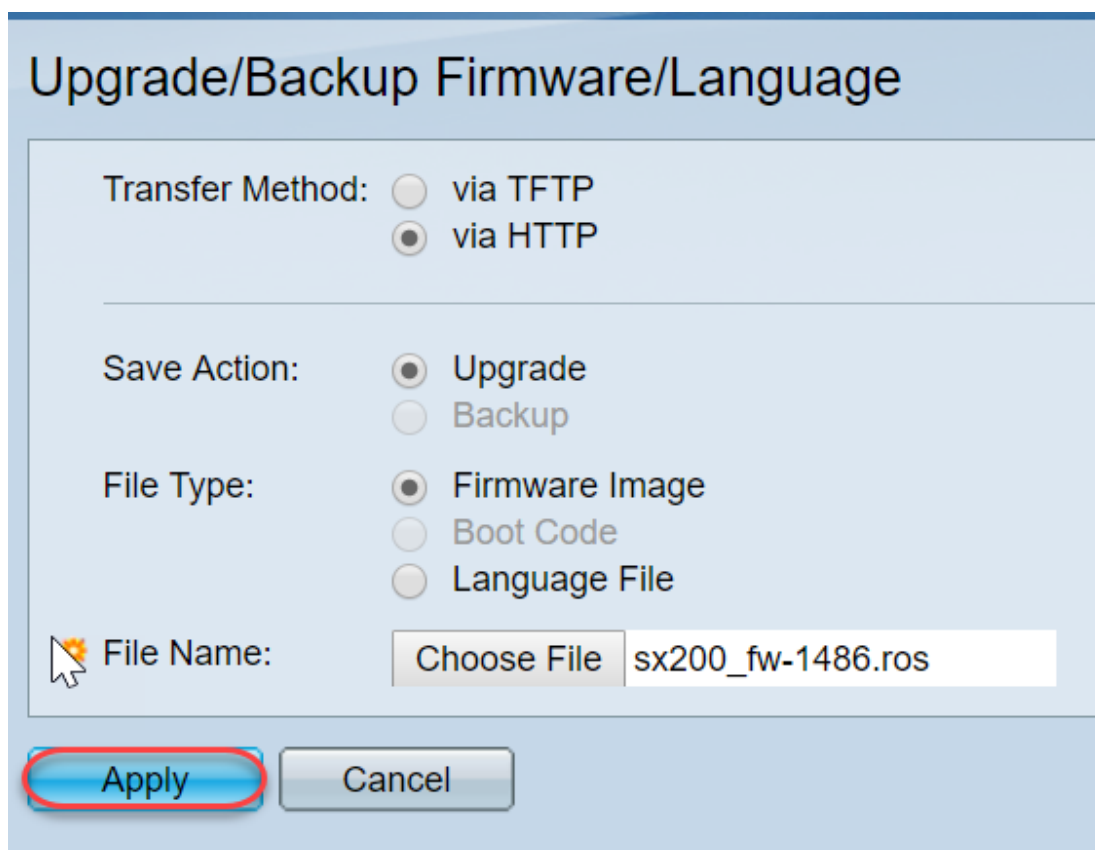
Somente os arquivos que terminam em **.ros** podem ser usados para atualizar o firmware nos

roteadores da série 200/300. Se sua única opção por um arquivo termina em .zip e você não sabe como recuperar o arquivo .ros, leia a próxima seção deste artigo, [Como decifrar nomes de arquivos?](#)

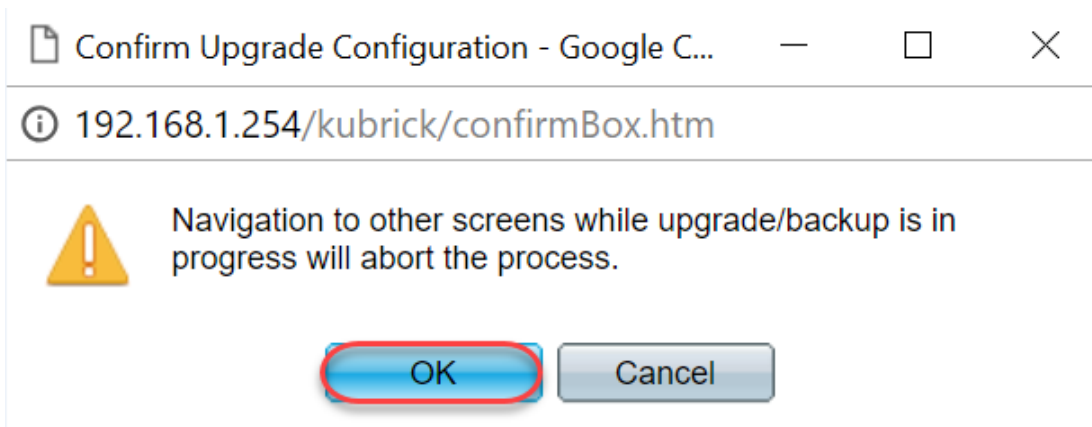
Note: Outras séries de switches geralmente usam um arquivo .bin em vez de um arquivo .ros.



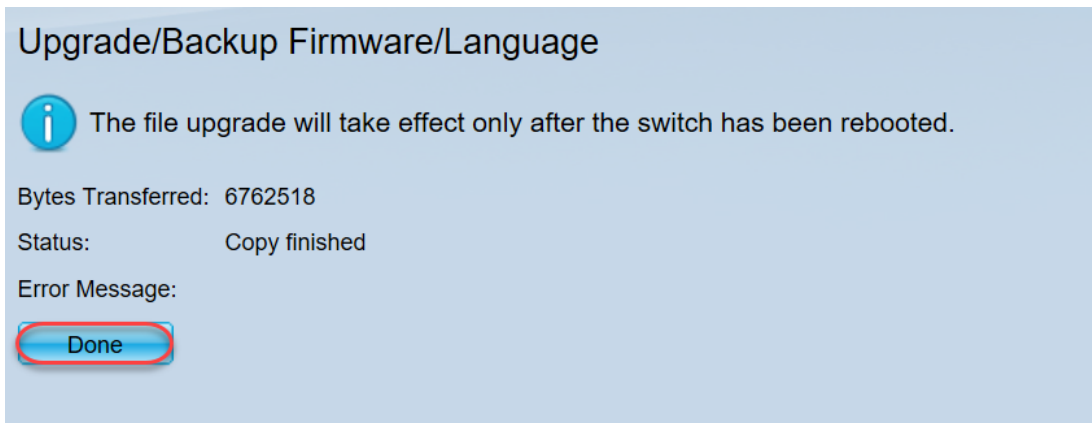
Etapa 10. O arquivo aberto aparecerá na tela. Clique em Apply.



Etapa 11. Esta tela pode ser exibida. Clique em OK para confirmar a atualização. Se você tiver um bloqueador de pop-ups, precisaria permitir que o pop-up apareça.



Etapa 12. Clique em Concluído.



Etapa 13. (Opcional) Se a página Copiar/Salvar configuração for exibida, você poderá deixar as opções pré-selecionadas ou alterá-las, se preferir. Todas as configurações que o switch está usando no momento estão no arquivo de configuração atual que não é retido entre as reinicializações. Para manter sua configuração preservada, você deve salvar sua configuração atual na configuração de inicialização. Se isso não for exibido, navegue para **Administration > File Management > Copy/Save Configuration** se desejar salvar seu arquivo de configuração. Clique em **Apply** para salvar sua configuração atual na configuração de inicialização.

Copy/Save Configuration

All configurations that the switch is currently using are in the running configuration. To retain the configuration between reboots, make sure you copy the configuration to the startup configuration.

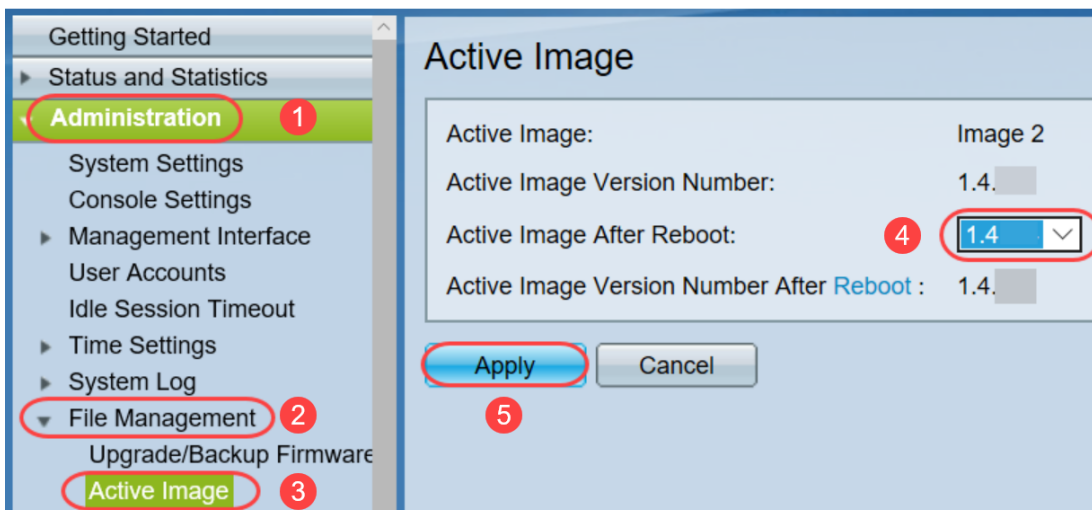
Source File Name:	<input checked="" type="radio"/> Running configuration
	<input type="radio"/> Startup configuration
	<input type="radio"/> Backup configuration
	<input type="radio"/> Mirror configuration
Destination File Name:	<input type="radio"/> Running configuration
	<input checked="" type="radio"/> Startup configuration
	<input type="radio"/> Backup configuration
Sensitive Data:	<input type="radio"/> Exclude
	<input checked="" type="radio"/> Encrypted
	<input type="radio"/> Plaintext
	Available sensitive data options are determined by the switch hardware.
Save Icon Blinking:	Enabled

Etapa 14. Clique em Concluído.

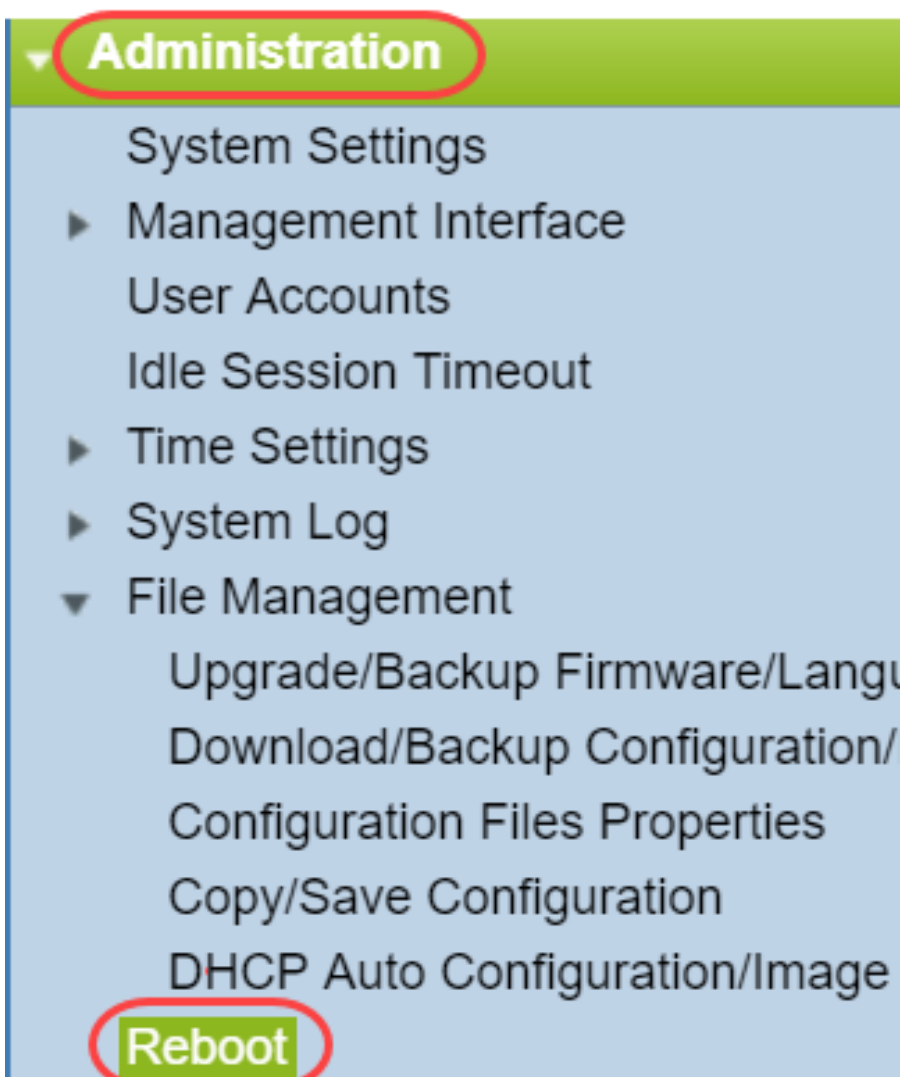
Copy/Save Configuration

Status: Copy finished

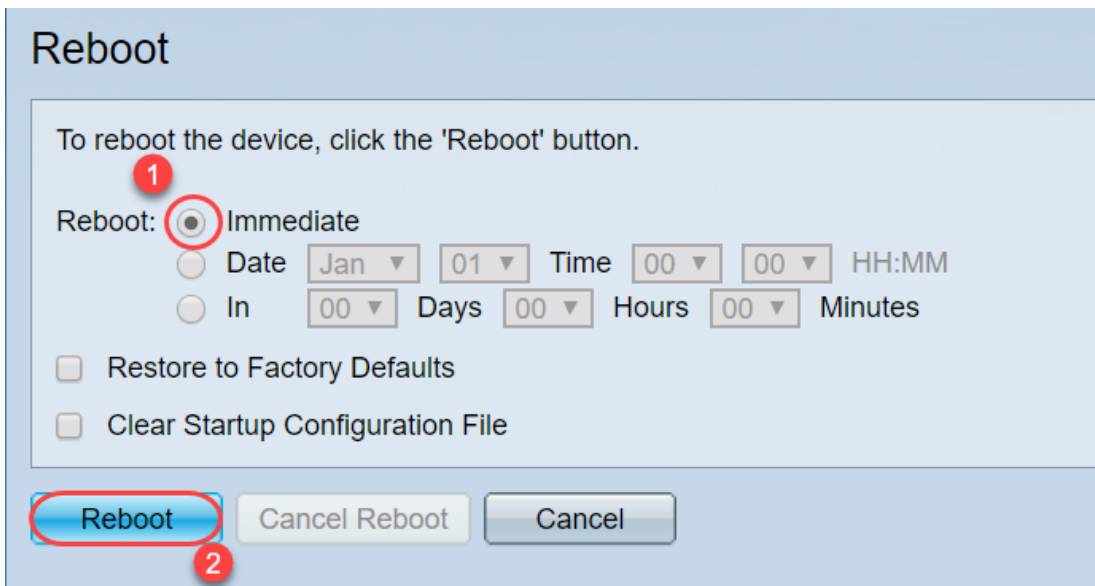
Etapa 15. É necessário trocar as imagens do firmware para tornar a versão atualizada ativa e o firmware mais antigo inativo. Navegue até **Administration > File Management > Active Image** e selecione a nova versão no menu suspenso. Clique em Apply.



Etapa 16. Para reinicializar, navegue até **Administration > Reboot**. O switch será reinicializado para salvar a atualização do arquivo.



Etapa 17. Selecione **Imediato** e clique em **Reiniciar**.



Você concluiu com êxito uma atualização do firmware no dispositivo.

Como decifrar nomes de arquivos?

Quando você faz o download de uma versão para atualização, as três últimas letras determinam a finalidade desse arquivo.

Neste exemplo, o arquivo termina em .ros. Esta é a atualização do firmware. Você deve ser capaz de atualizar usando HTTP e carregar o arquivo de imagem terminando .ros para HTTP.

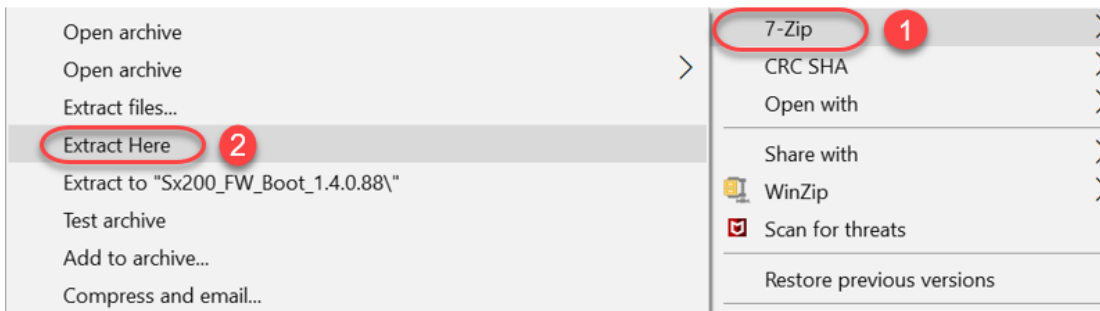
Note: Certifique-se de salvar todos os arquivos baixados do [Suporte da Cisco](#) na mesma pasta, incluindo os arquivos descompactados. Na maioria das vezes, essas imagens são salvas no arquivo Downloads.

File Information	Release Date	Size	
Sx200 Firmware Version 1.4.8.06 sx200_fw-1486.ros	04-AUG-2017	7.13 MB	↓
> Documents			
> Downloads			
sx200_fw-1486.ros			5/21/2018 2:09 PM
WAP581_1.0.0.7 (1).tar			3/20/2018 1:24 PM

Se vir um arquivo em um formato que termina em .zip, você deve descompactar esse arquivo. Se você não tiver um programa unzip, será necessário baixar um. Há várias opções gratuitas on-line. Depois de baixar um programa de descompactação, clique em **Downloads** e localize o arquivo .zip que você precisa descompactar.

Downloads	putty-0.70-installer.msi	3/13/2018 11:56 AM	Windows Installer Pa...
Pictures	running-config - IP.txt	4/13/2018 12:16 PM	Text Document
General overview	RV34X-v1.0.01.17-2017-05-26-15-14-45-PM.i...	3/19/2018 1:05 PM	Disc Image File
personal	RV34X-v1.0.01.18-2018-01-11-16-54-26-PM.i...	4/16/2018 2:15 PM	Disc Image File
Sx200_FW_Boot	sx200_boot-13506.rfb	7/21/2013 2:11 AM	RFB File
Writing Publishi	Sx200_FW_1.0.0.19.ros	5/22/2018 10:42 AM	ROS File
OneDrive	Sx200_FW_1.3.2.02.ros	5/22/2018 10:50 AM	ROS File
	sx200_fw_1.3.7.18.ros	5/22/2018 2:08 PM	ROS File
	Sx200_FW_Boot_1.3.5.58 (1).zip	5/22/2018 11:54 AM	WinZip File

Clique com o botão direito do mouse no nome do arquivo zip, uma tela semelhante a esta será exibida. Passe o mouse sobre o software unzip e escolha **Extract Here (Extrair aqui)**. Neste exemplo, 7-Zip é usado.



Note: Se um arquivo termina em .rfb, é um arquivo de inicialização. Você pode ver esse arquivo ao extrair um arquivo zip. Às vezes, o arquivo de inicialização precisará ser atualizado. Esse processo será detalhado em [Como atualizar um arquivo de inicialização por meio de um servidor TFTP?](#) mas, com mais frequência, você não saberá que precisa fazer isso até receber uma mensagem de erro específica, detalhada na seção a seguir.

E se eu fizesse o upgrade através do HTTP e recebesse uma mensagem de erro?

Se você tentou atualizar o firmware através do servidor HTTP, pode ter recebido esta mensagem de erro: O arquivo de código do SW é grande demais. Isso exige que você atualize o arquivo de inicialização usando um servidor TFTP (Trivial File Transfer Protocol) antes de fazer a atualização do firmware.

O arquivo de inicialização é o que determina a ordem dos processos que ocorrem quando um computador é inicializado. Ele segue as instruções que são programadas no dispositivo. Em alguns casos, a atualização do arquivo de inicialização permite que o computador atualize o firmware para a versão mais recente.

O TFTP é um protocolo simples para transferência de arquivos. Há várias opções de servidor TFTP gratuito para download on-line. Depois de fazer o download de um servidor TFTP, siga as instruções na próxima seção.

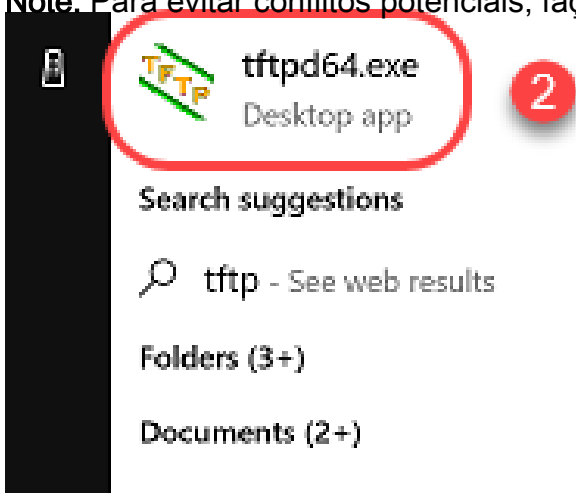
Note: Isso aconteceu durante a atualização da versão 1.3 para a 1.4.

Como atualizo um arquivo de inicialização por meio de um servidor TFTP?

Depois de fazer o download do arquivo que deseja aplicar ao dispositivo, anote a pasta onde o arquivo está localizado. A pasta Downloads é o local mais comum para downloads. Certifique-se de salvar todos os arquivos no mesmo local e descompactar um arquivo se ele não tiver sido descompactado.

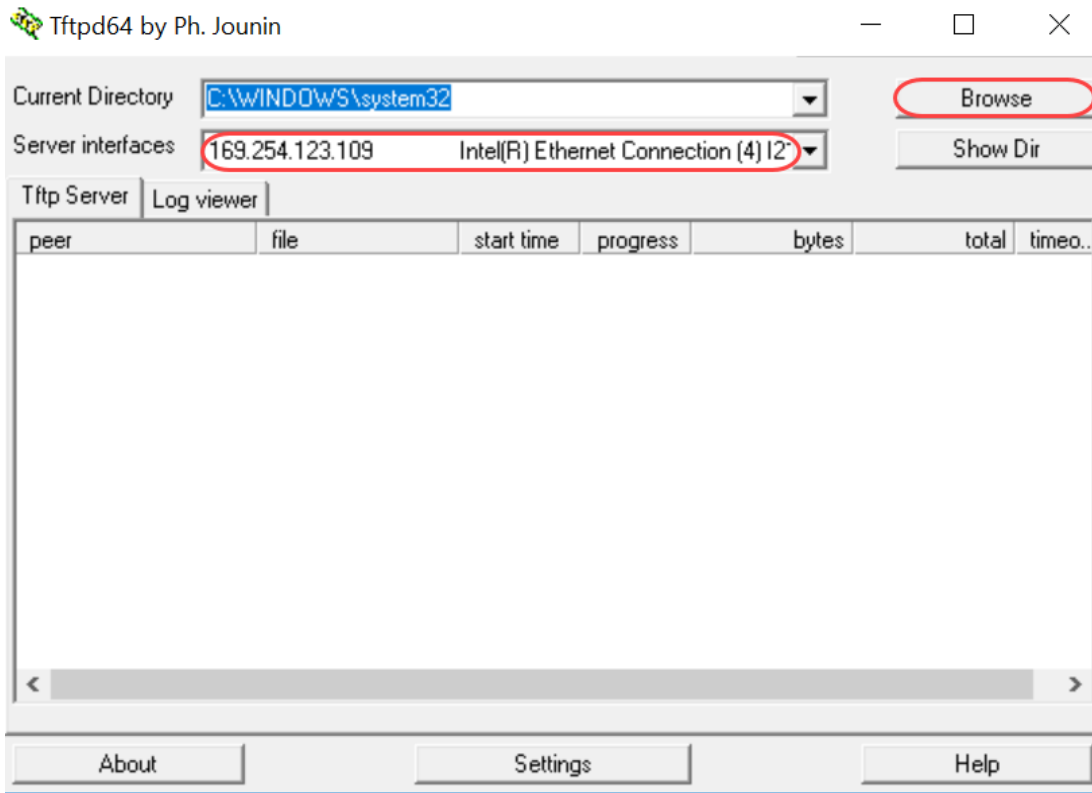
Etapa 1. Abra um servidor TFTP. Esta é a ferramenta que você usará, através do computador, para atualizar o arquivo. Na plataforma Windows, vá até a barra de pesquisa na parte inferior esquerda ao ícone do Windows e procure o servidor TFTP que você baixou e selecione-o.

Note: Para evitar conflitos potenciais, faça o download de apenas um servidor TFTP.

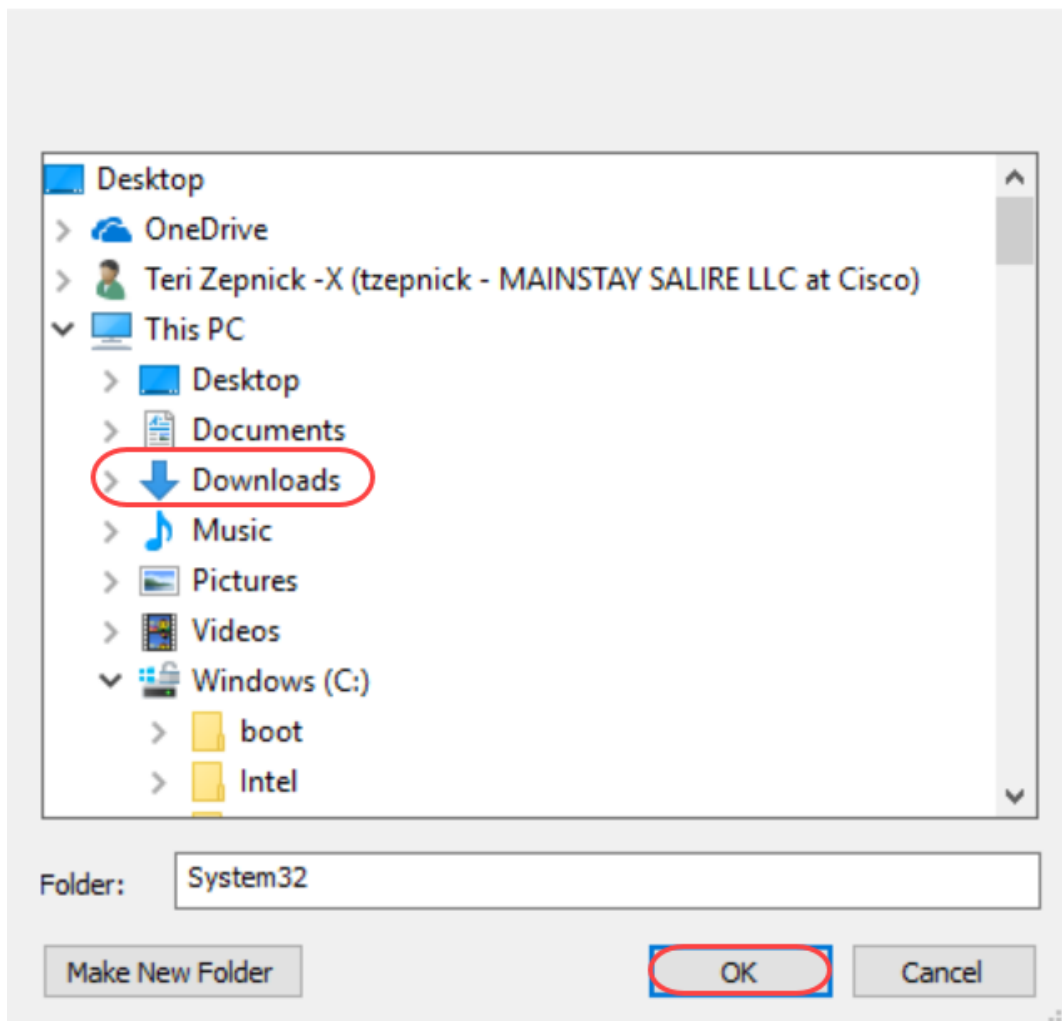


Etapa 2. Escolha o endereço IP no menu suspenso no campo Interface do servidor. Deve ser o endereço do computador, já que o servidor está sendo executado no computador. Este exemplo mostra que a Conexão Ethernet Intel(R) foi escolhida, pois o laptop está conectado via Ethernet ao dispositivo. Em seguida, clique em **Procurar**.

Note: A interface do servidor pode variar dependendo da sua configuração.



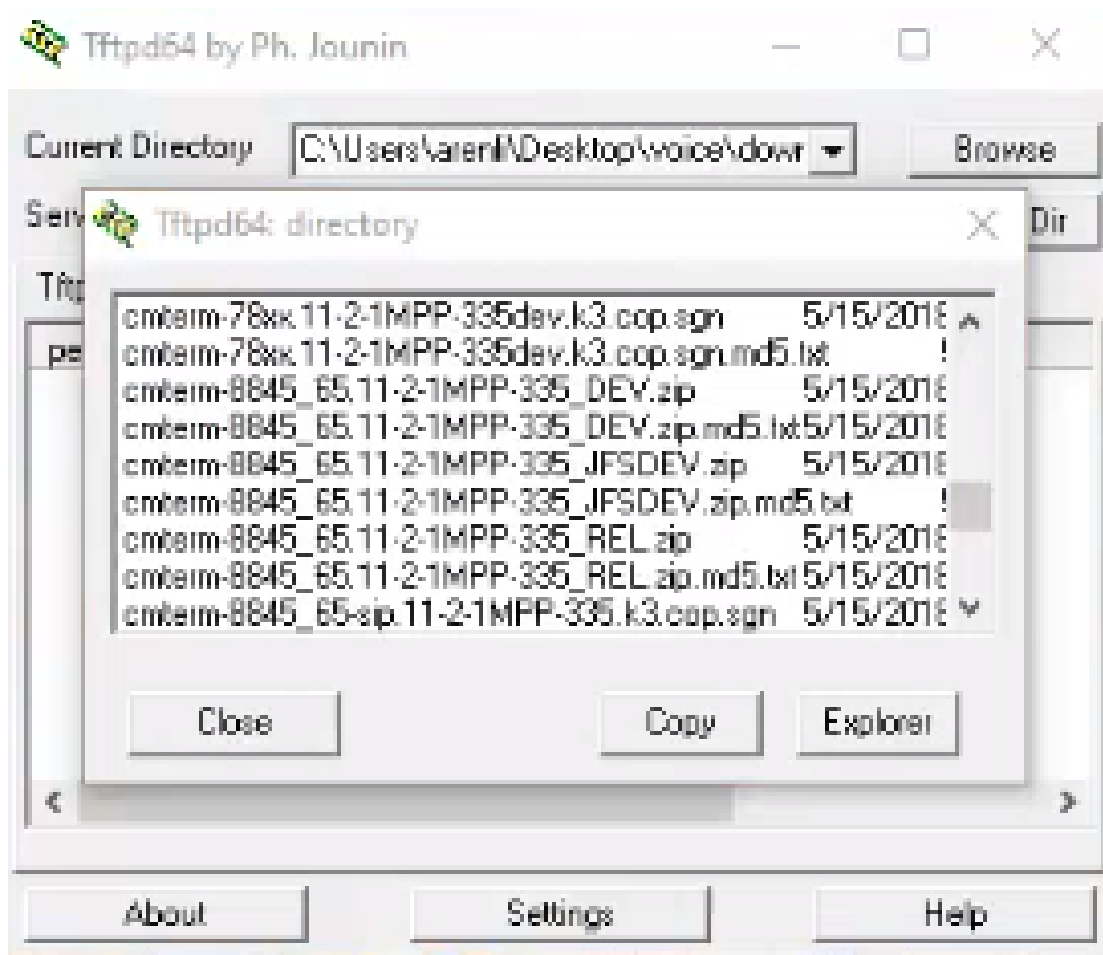
Etapa 3. Depois de clicar em Procurar, uma nova janela será exibida. Selecione a pasta que contém todos os arquivos descompactados para esta atualização e clique em **OK**.



Etapa 4. Para verificar duas vezes se o diretório contém todos os arquivos necessários, clique em **Mostrar diretório** no servidor TFTP.

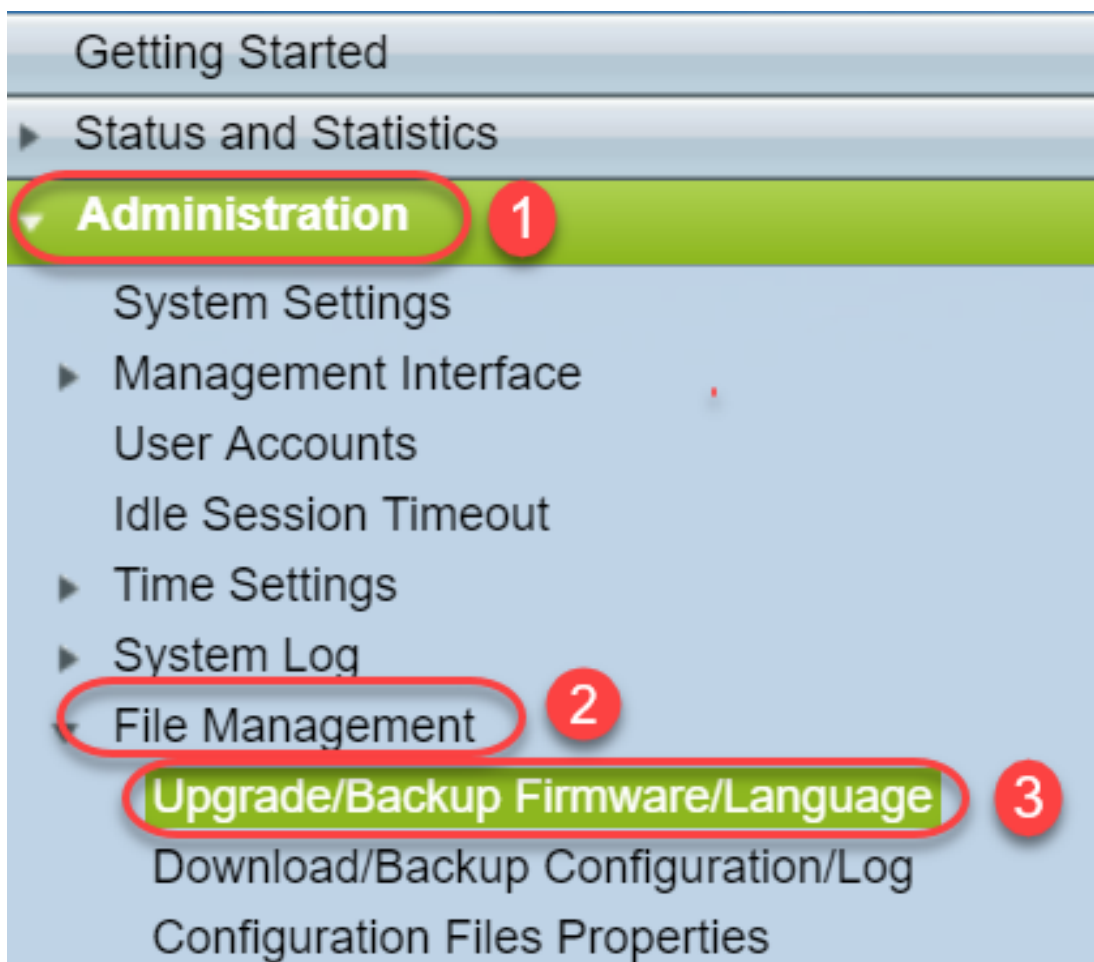


Etapa 5. Percorra as imagens para garantir que todas estejam no diretório TFTP.



Etapa 6. Agora que você tem um servidor TFTP aberto e está conectado ao switch, escolha o seguinte no painel de navegação do switch. **Administration > File Management > Upgrade/Backup Firmware/Language.**

Note: A maioria dos dispositivos tem uma página de navegação semelhante.



Passo 7. Selecione as seguintes opções: **via TFTP, Upgrade, Boot Code, By IP address e Version 4**. Em seguida, insira o endereço IP do servidor TFTP e digite o nome do arquivo que precisa ser atualizado. Clique em **Apply** para atualizar.

Note: O arquivo de inicialização tem a palavra inicialização.

Upgrade/Backup Firmware/Language

Transfer Method: via TFTP **1**
 via HTTP/HTTPS
 via SCP (Over SSH)

Save Action: Upgrade **2**
 Backup

File Type: Firmware Image
 Boot Code **3**
 Language File

TFTP Server Definition: By IP address By name **4**

IP Version: Version 6 Version 4 **5**

IPv6 Address Type: Link Local Global

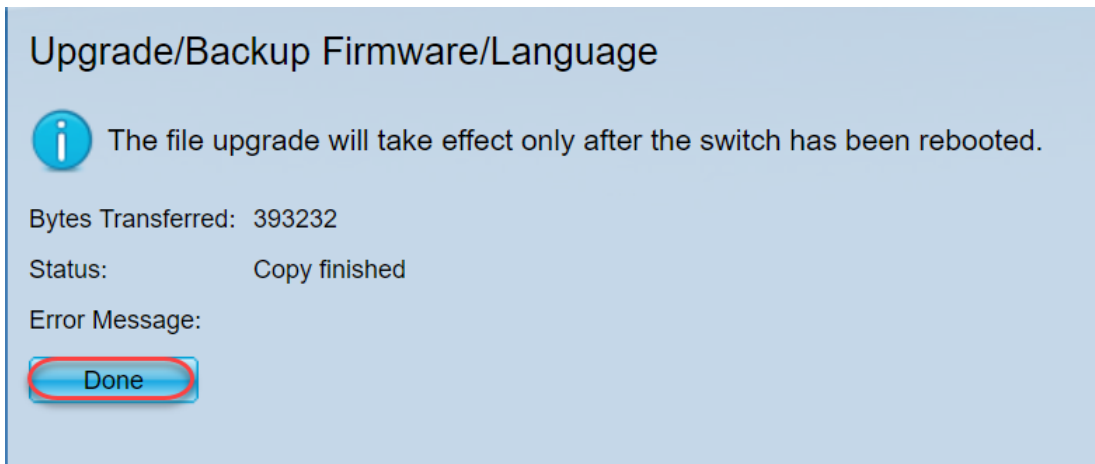
Link Local Interface: VLAN 1

TFTP Server IP Address/Name: 192.168.1.10 **6**

Source File Name: sx200_boot-13506.rfb **7** (20/160 Characters Used)

Etapa 8. Depois que o arquivo for atualizado, você poderá receber uma mensagem para reinicializar o dispositivo. Clique em **Done (Concluído)** e o switch poderá reinicializar

automaticamente.



Upgrade/Backup Firmware/Language

i The file upgrade will take effect only after the switch has been rebooted.

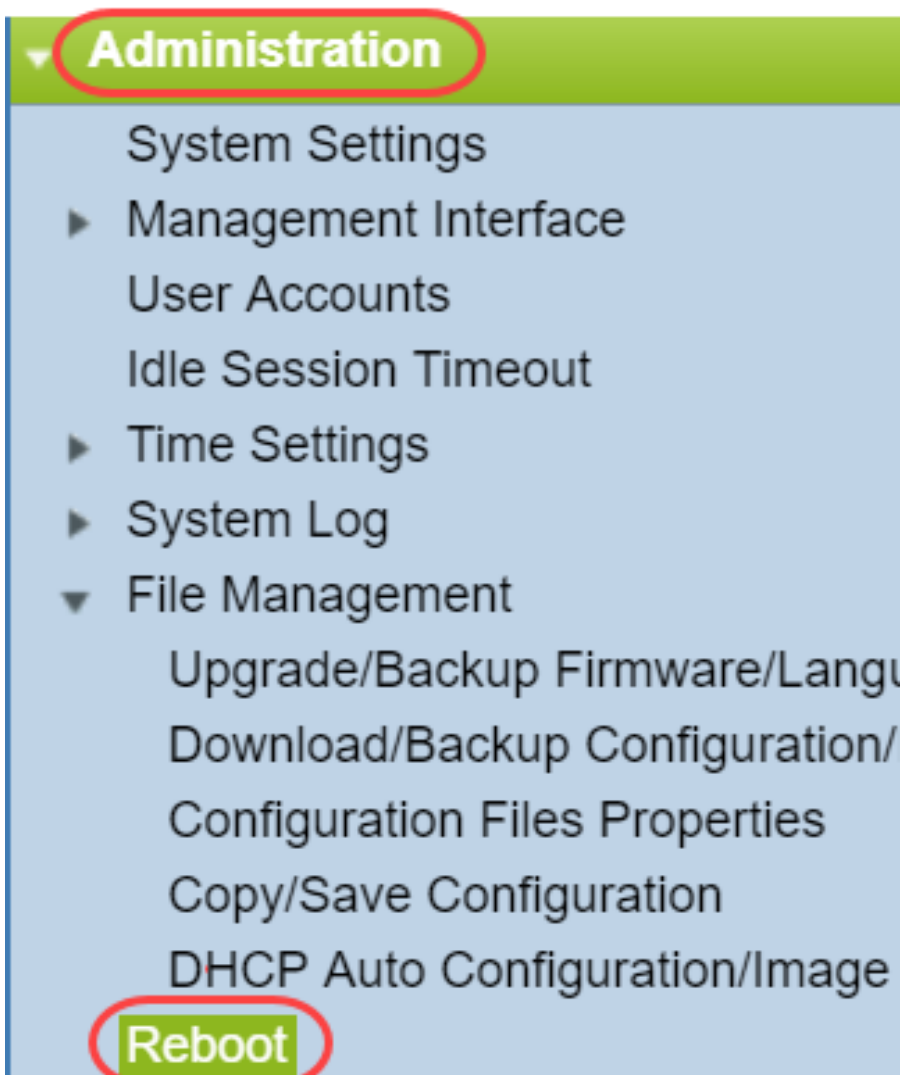
Bytes Transferred: 393232

Status: Copy finished

Error Message:

Done

Etapa 9. Se o switch não reinicializar automaticamente, navegue para **Administration > Reboot**. O switch será reinicializado para salvar a atualização do arquivo.



Administration

- System Settings
 - Management Interface
 - User Accounts
 - Idle Session Timeout
- Time Settings
- System Log
- File Management
 - Upgrade/Backup Firmware/Language
 - Download/Backup Configuration/Configuration Files Properties
 - Copy/Save Configuration
 - DHCP Auto Configuration/Image
- Reboot**

Etapa 10. Selecione **Imediato** e clique em **Reiniciar**.

Reboot

To reboot the device, click the 'Reboot' button.

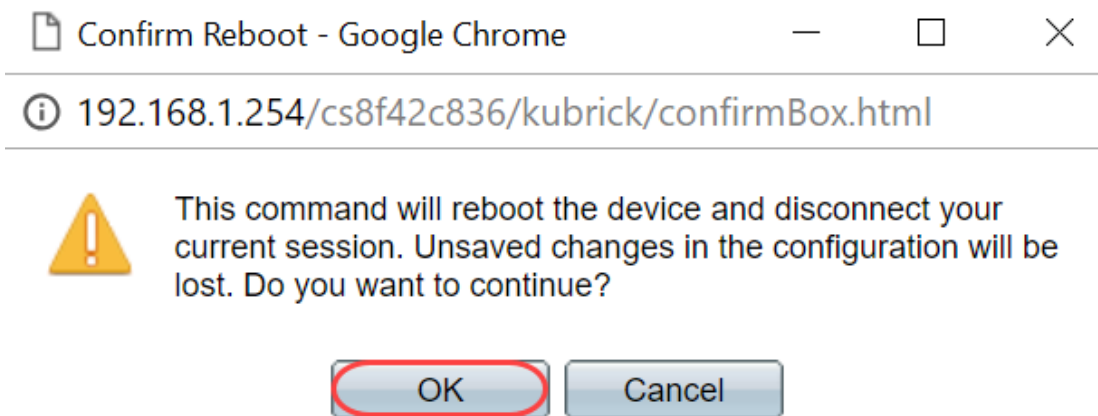
1

Reboot: Immediate
 Date Time HH:MM
 In Days Hours Minutes

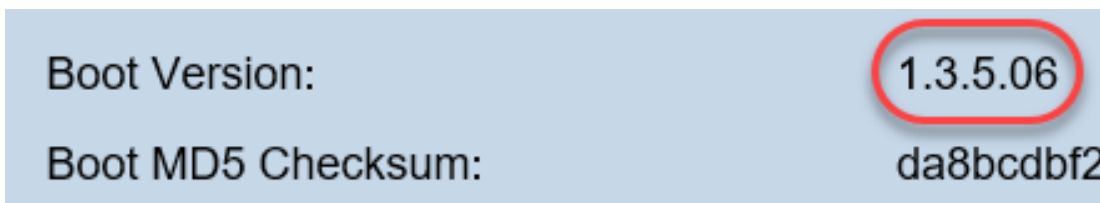
Restore to Factory Defaults
 Clear Startup Configuration File

2

Etapa 11. Você pode receber um aviso semelhante a este. Click **OK**. Se você tiver um bloqueador de pop-ups, precisaria permitir que o pop-up apareça.



Etapa 12. Depois que o dispositivo for reinicializado, você poderá confirmar se a versão de inicialização foi atualizada. Navegue até **Status e Estatística > Resumo do sistema**.



Nesse ponto, você precisará atualizar a versão do firmware por meio do HTTP, conforme explicado na seção [Como fazer download de um arquivo de imagem?](#) Você pode começar na etapa 7 dessa seção, pois estará usando arquivos de imagem baixados anteriormente.

Etapa 13. Quando isso for concluído, você poderá confirmar se o firmware mais recente e a versão de inicialização foram instalados. Navegue até **Statics and Statistics > System Summary**.

Agora você deve ter atualizado com êxito o firmware mais recente para o dispositivo.

Artigos complementares para atualização do firmware podem ser acessados clicando nos links abaixo.

[Atualização de firmware via HTTP/HTTPS em switches gerenciados 200/300 Series](#)

[Atualização de firmware via TFTP nos switches gerenciados 200/300 Series](#)

[Guias de atualização de firmware para produtos Cisco Small Business](#)