

# Conheça os switches Cisco 220 Series Smart Plus



## Table Of Contents

[Introdução](#)

[Recursos do produto](#)

[Visualizações do produto](#)

[Conteúdo do Pacote](#)

[Requisitos mínimos](#)

[Configurações padrão](#)

[Detalhes técnicos](#)

## Introdução

O Cisco Small Business 220 Series oferece uma combinação de desempenho e confiabilidade de produto poderosos. Essa série oferece níveis mais altos de segurança, gerenciamento e escalabilidade que você pode obter de um switch gerenciado, mas, ao mesmo tempo, oferece o preço acessível de um switch inteligente, permitindo que você

aproveite o melhor de ambas as experiências.

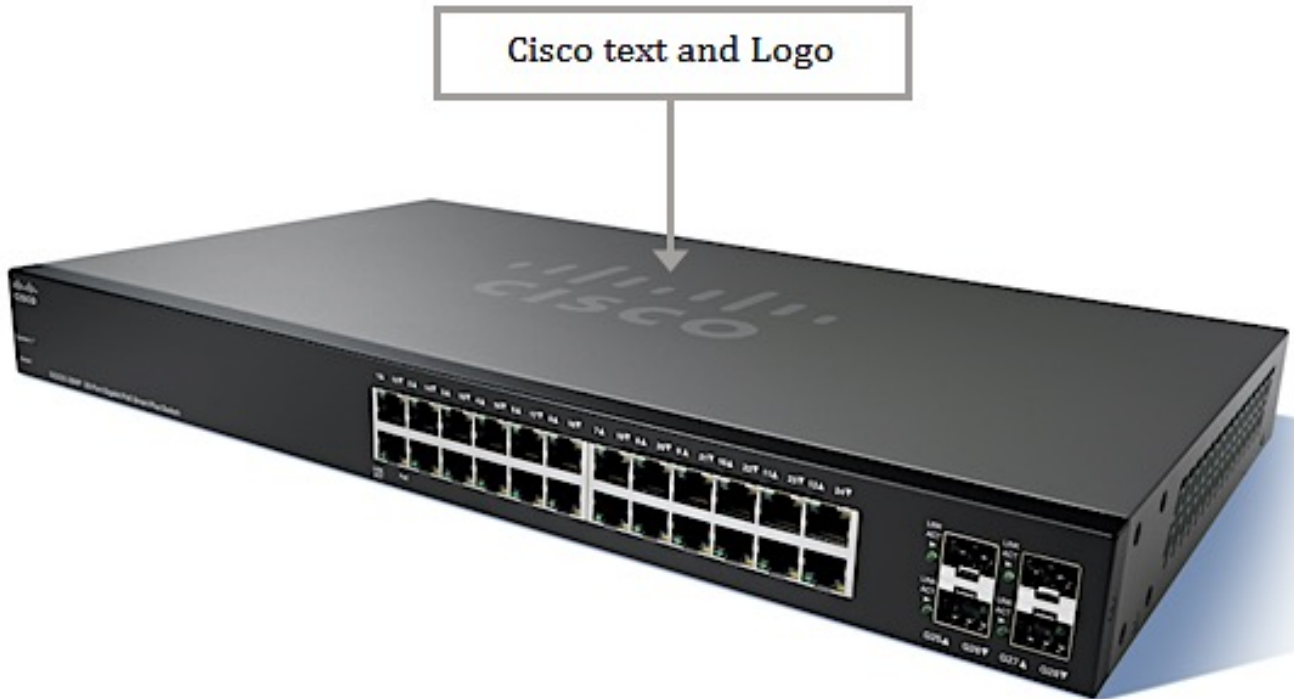
## Recursos do produto

- Nível mais alto de segurança e inteligência usando Listas de Controle de Acesso (ACLs) e Qualidade de Serviço (QoS)
- Gerenciamento simples e flexível com o uso de várias opções além da interface intuitiva baseada na Web e do utilitário Cisco FindIT, como a Interface de Linha de Comando (CLI - Command Line Interface) da Cisco, o Protocolo de Gerenciamento de Rede Simples (SNMP - Simple Network Management Protocol) e a integração com o Sistema de Gerenciamento de LAN (LMS - LAN Management System) Cisco Prime™.
- O Power Over Ethernet Plus permite que os dados e a energia sejam executados em um único cabo de rede
- Alto desempenho e confiabilidade, acelerando as transferências de arquivos e fornecendo a flexibilidade para gerenciar e priorizar o tráfego de largura de banda alta
- Eficiência energética ideal com o uso de Ethernet com eficiência energética (IEEE 802.3az) e suporte a detecção de energia
- Segurança de rede aprimorada com ACLs avançadas, segurança de porta, VLANs de convidado, BPDU guard, DOS e muito mais
- Fácil configuração e gerenciamento com o uso de CDP, LLDP e FindIT Network Management
- Recursos avançados de gerenciamento de rede por meio de suporte a CLI, imagem dupla, configuração dupla e IPv6
- Portas de uplink Gigabit adicionais
- Suporte a telefonia IP
- Tranquilidade e proteção do investimento
- Garantia de hardware vitalícia limitada da Cisco
- Suporte a serviços adicionais

## Visualizações do produto

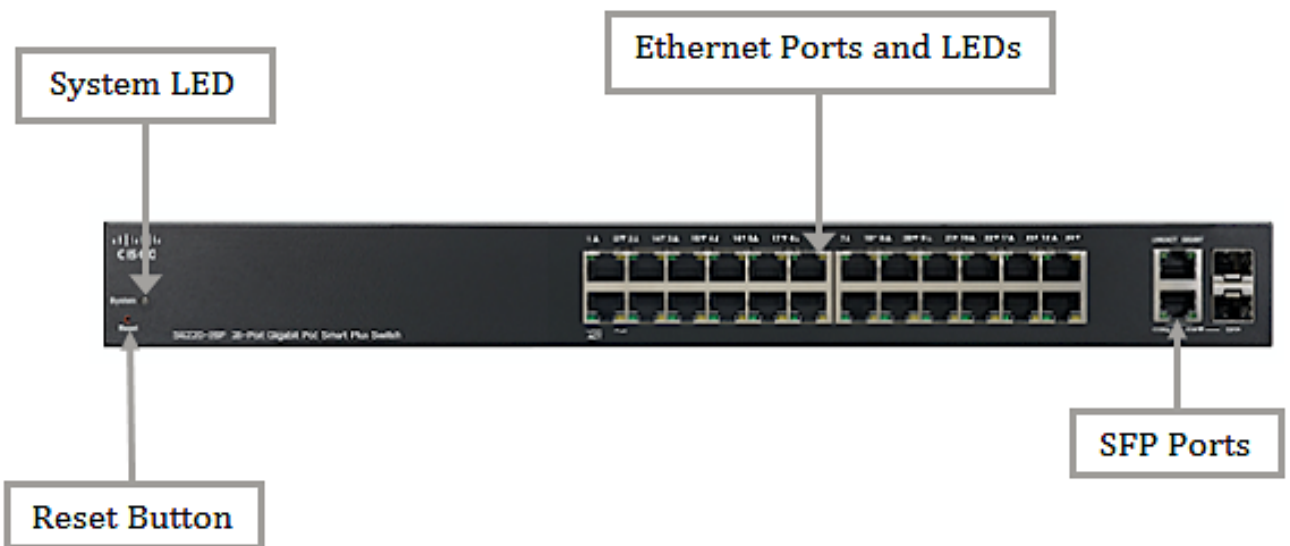
### Visão Superior

O texto e o logotipo da Cisco podem ser vistos na parte superior do dispositivo.



### Visão frontal

No painel frontal do dispositivo, todas as portas podem ser vistas com seus LEDs indicadores. O número de portas e a disponibilidade dos LEDs indicadores variam de acordo com o modelo exato do switch. O LED do sistema e o botão Reset (Redefinir) também podem ser vistos no painel frontal.



### Visão Posterior

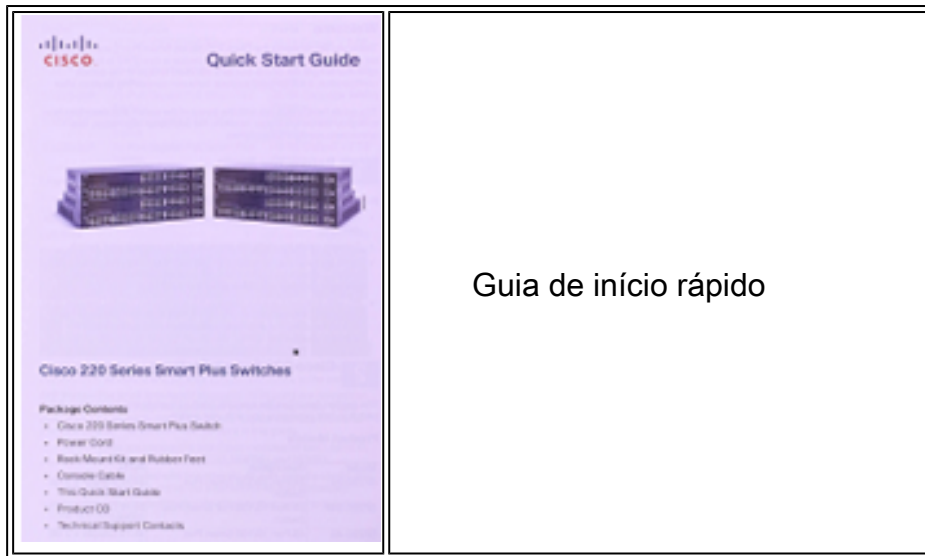
As portas de energia e console estão localizadas na parte traseira do dispositivo. A porta de console conecta o switch à porta serial do computador usando o cabo de console fornecido.



## Conteúdo do Pacote

Observação: a aparência real dos itens abaixo pode variar dependendo do modelo exato do dispositivo.

	Switch Smart Plus Sx220 Series
	Cabo de alimentação
	CD do produto
	Cabo de console



## Guia de início rápido

## Requisitos mínimos

- Um switch ou roteador com suporte a PoE, injetor PoE ou adaptador de alimentação CA
- Navegador da Web habilitado para Java para a configuração baseada na Web, como Mozilla Firefox 20 ou posterior; Google Chrome 23 ou posterior; Safari 5.1 ou posterior

## Configurações padrão

Parâmetro	Valor padrão
Nome de usuário	cisco
Senha	cisco
Endereço IP da LAN	Endereço DHCP atribuído pelo servidor
IP da LAN padrão	192.168.1.254

## Detalhes técnicos

### Botão Redefinir

O botão Reset (Redefinir) é usado para reinicializar ou redefinir o switch com um pino ou clipe de papel.



LED do sistema

Esse LED indica o status do dispositivo, dependendo do estado em que ele se encontra.



VERDE

- Constante — As luzes acendem e permanecem estáveis quando o switch é ligado.
- Piscando — Inicializando, realizando autotestes e/ou adquirindo um endereço IP.

ÂMBAR

- Piscando — Detecção de uma falha de hardware, uma falha de firmware e/ou um erro de arquivo de configuração.

## Portas RJ45

As portas RJ45 ou portas Ethernet são as portas onde você conecta seus dispositivos de rede, como computadores, impressoras, telefones VoIP, pontos de acesso e outros dispositivos. Para os modelos SF220 Series, essas portas fornecem velocidade de 10 a 100 Mbps. Para os modelos da série SG220, essas portas fornecem velocidade de 10 a 1000 Mbps.

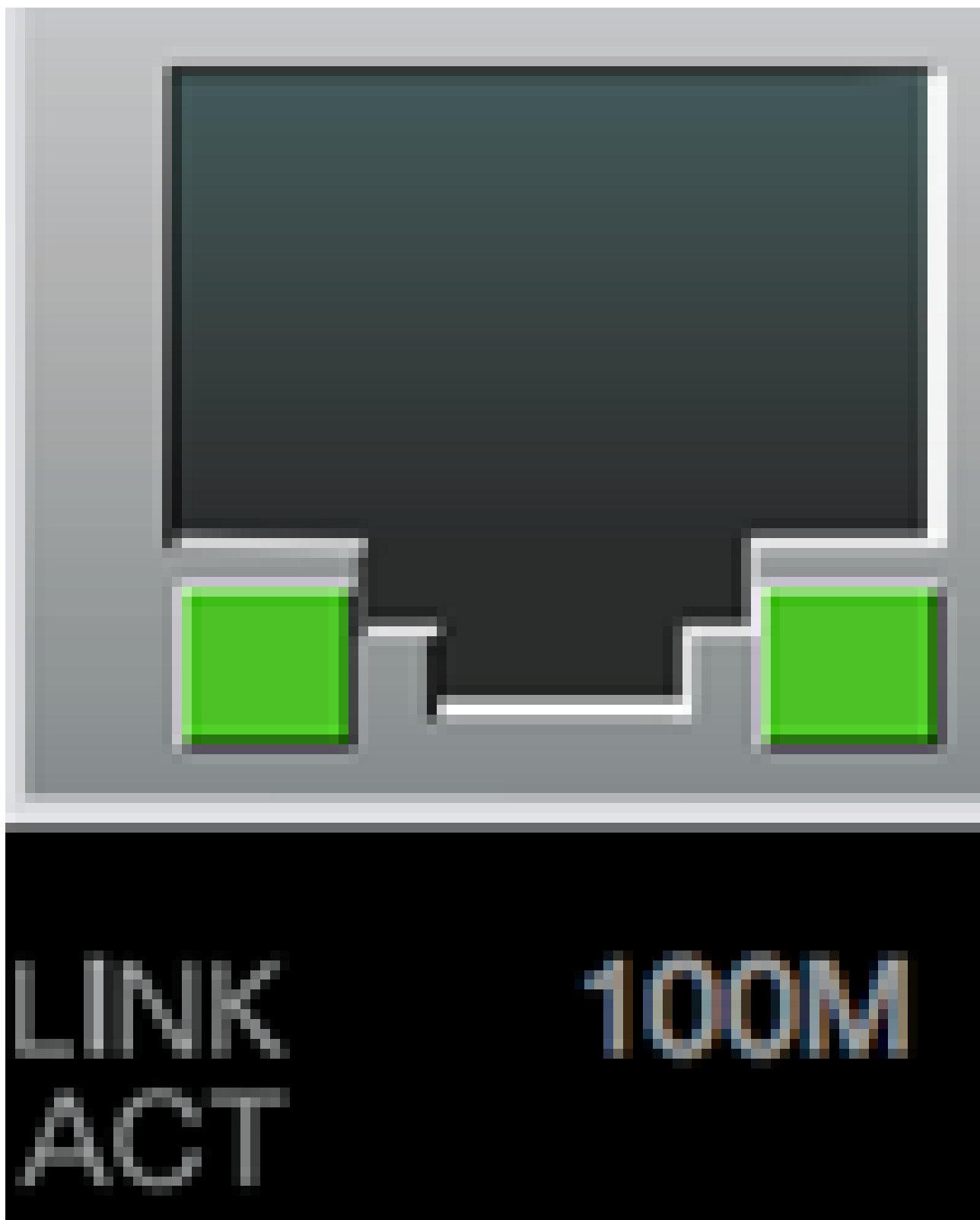
Nota: A disponibilidade dos LEDs nas portas RJ45 descritas abaixo depende do modelo exato do seu switch.



- LED LINK/ACT — (Verde) Localizado à esquerda da porta. A luz fica estável quando um link entre a porta correspondente e outro dispositivo é detectado. A luz pisca quando a porta está transmitindo tráfego.
- LED PoE (se houver) — (âmbar) Localizado à direita da porta. A luz fica estável quando a



energia está sendo fornecida a um dispositivo conectado à porta correspondente.

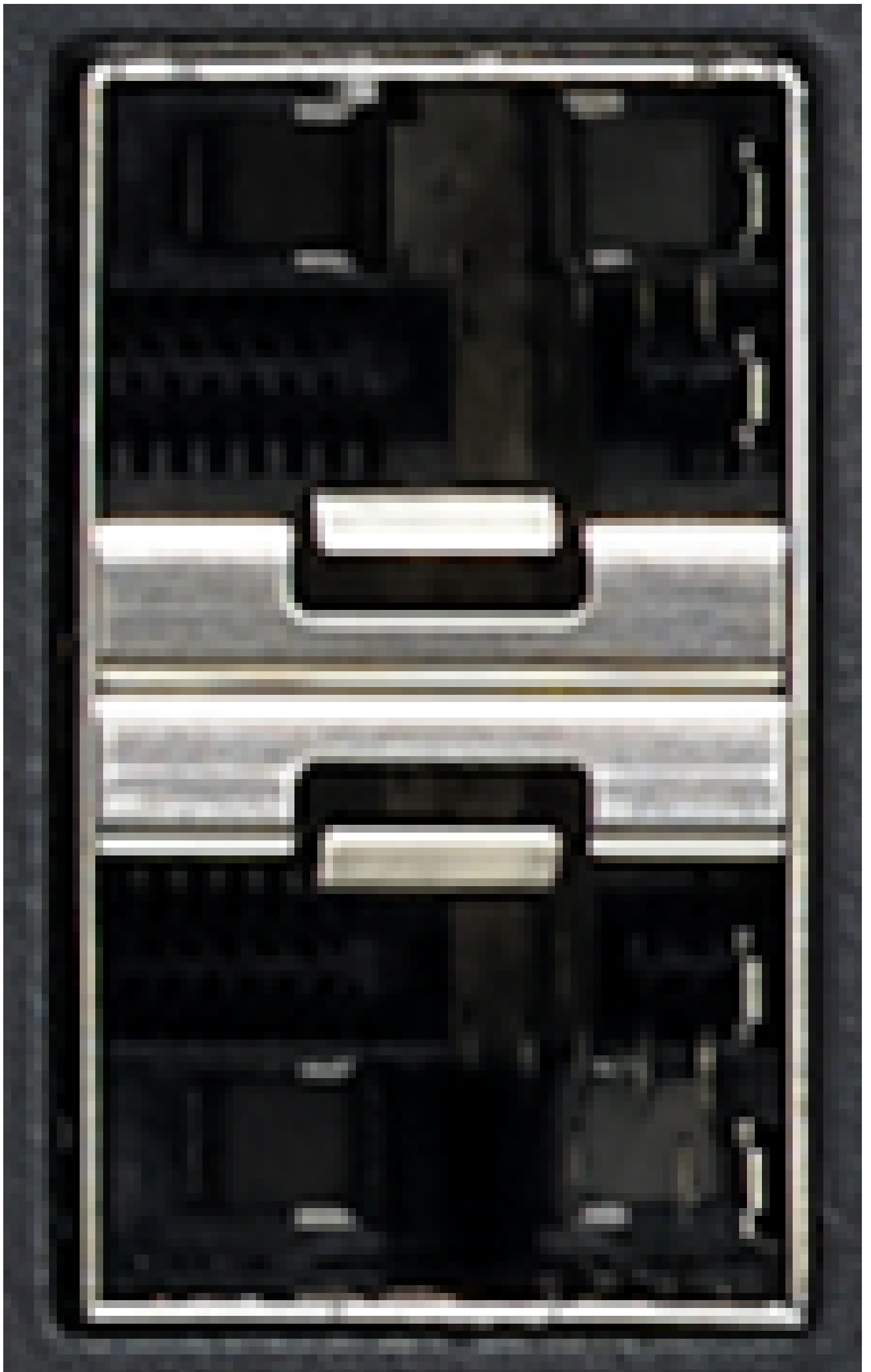


- LED de 100M (se houver) — (verde) Localizado à direita da porta. A luz fica estável quando outro dispositivo está conectado à porta, é ligado e um link de 100 Mbps é estabelecido entre os dispositivos. A luz se apaga quando a velocidade da conexão está abaixo de 100 Mbps ou nada está conectado à porta.



- LED GIGABIT (se presente) — (Verde) Localizado à direita da porta. A luz fica estável quando outro dispositivo está conectado à porta, é ligado e um link de 1000 Mbps é estabelecido entre os dispositivos. . A luz se apaga quando a velocidade da conexão está abaixo de 1000 Mbps ou nada está conectado à porta.

Portas SFP



- As portas SFP (Small Form-Pluggable) são pontos de conexão para módulos, de modo que o switch possa se conectar a outros switches. Essas portas também são comumente conhecidas ou conhecidas como portas mini Gigabit Interface Converter (miniGBIC).
- As portas SFP são compatíveis com os módulos Cisco MFEBX1, MFEFX1, MFELX1, MGBLH1, MGBLX1, MGBSX1, MGE BX1 e MGBT1.
- A porta SFP é compartilhada com uma outra porta RJ-45, chamada de porta combo. Quando a porta SFP está ativa, a porta RJ-45 adjacente está desativada.
- Os LEDs das portas RJ-45 correspondentes piscam em verde para responder ao tráfego de porta SFP.

Nota: Para saber mais sobre as especificações de produto e hardware dos Cisco 220 Series Smart Plus Switches, clique [aqui](#).

## Conteúdo relacionado

[Configuração de autenticação de host e sessão em switches 200, 220 e 300 Series](#)

[Configurar a autenticação de porta 802.1X nos switches inteligentes Cisco Sx220 Series](#)

[Configurar PoE com base em tempo no switch inteligente Cisco 220 Series](#)

[Configure o gerenciamento de porta baseado em tempo no Switch inteligente 220 Series](#)

[Ative a detecção de loopback no switch inteligente Cisco 220 Series](#)

## Sobre esta tradução

A Cisco traduziu este documento com a ajuda de tecnologias de tradução automática e humana para oferecer conteúdo de suporte aos seus usuários no seu próprio idioma, independentemente da localização.

Observe que mesmo a melhor tradução automática não será tão precisa quanto as realizadas por um tradutor profissional.

A Cisco Systems, Inc. não se responsabiliza pela precisão destas traduções e recomenda que o documento original em inglês ([link fornecido](#)) seja sempre consultado.