

Gerenciamento de dispositivos usando o Cisco Business Mobile App

Objetivo

O objetivo deste documento é mostrar a você como adicionar, excluir ou editar um dispositivo em sua rede usando o aplicativo Cisco Business Mobile.

Introduction

O aplicativo Cisco Business Mobile permite que os clientes implantem e gerenciem dispositivos Cisco Business compatíveis. O aplicativo móvel destina-se a ajudar os clientes a configurar seus switches e redes sem fio e a gerenciar sua infraestrutura a partir de um único ponto de configuração.

Usando o aplicativo Cisco Business Mobile, você pode facilmente adicionar dispositivos, excluir dispositivos ou editar configurações de dispositivos na rede.

Para saber mais, continue lendo!

Software aplicável | Versão

- Aplicativo móvel corporativo da Cisco | 1.0.24 ([link para o aplicativo](#))

Requisitos do sistema para o aplicativo Cisco Business Mobile

O aplicativo Cisco Business Mobile é compatível com dispositivos baseados em Apple iOS executando iOS versão 13.0 e superior.

Os seguintes dispositivos Cisco Business podem ser gerenciados pelo aplicativo Cisco Business Mobile:

- Switches inteligentes Cisco Business 220 Series
- Switches inteligentes Cisco Business 250 Series
- Switches gerenciados Cisco Business 350 Series
- Access points Cisco Business 100 Series
- Extensores de malha Cisco Business 100 Series
- Access points Cisco Business 200 Series

Table Of Contents

- [Adicionar um dispositivo](#)
- [Excluir um dispositivo](#)
- [Editar detalhes do dispositivo](#)

Adicionar um dispositivo

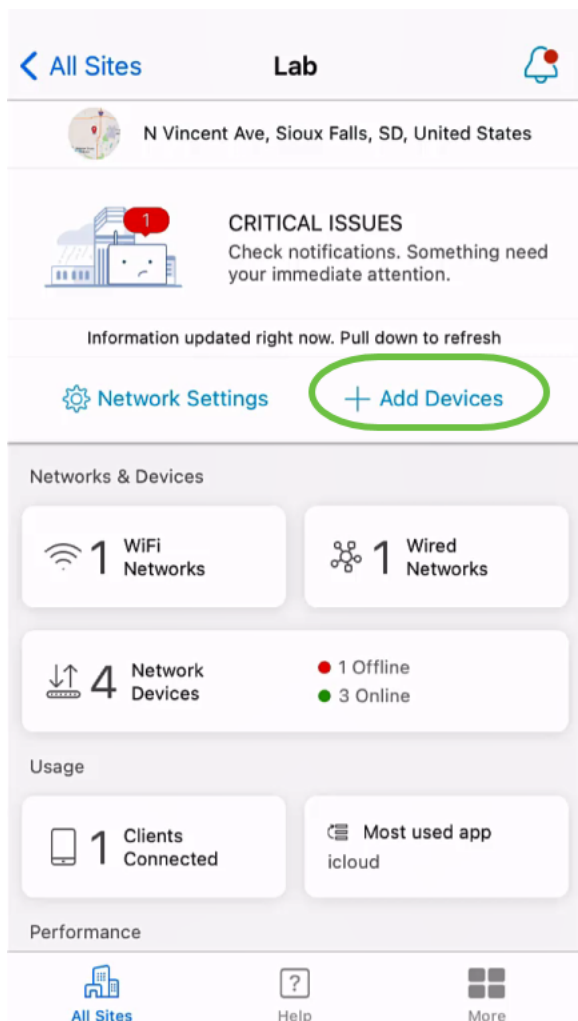
Passo 1

Abra o aplicativo Cisco Business Mobile.

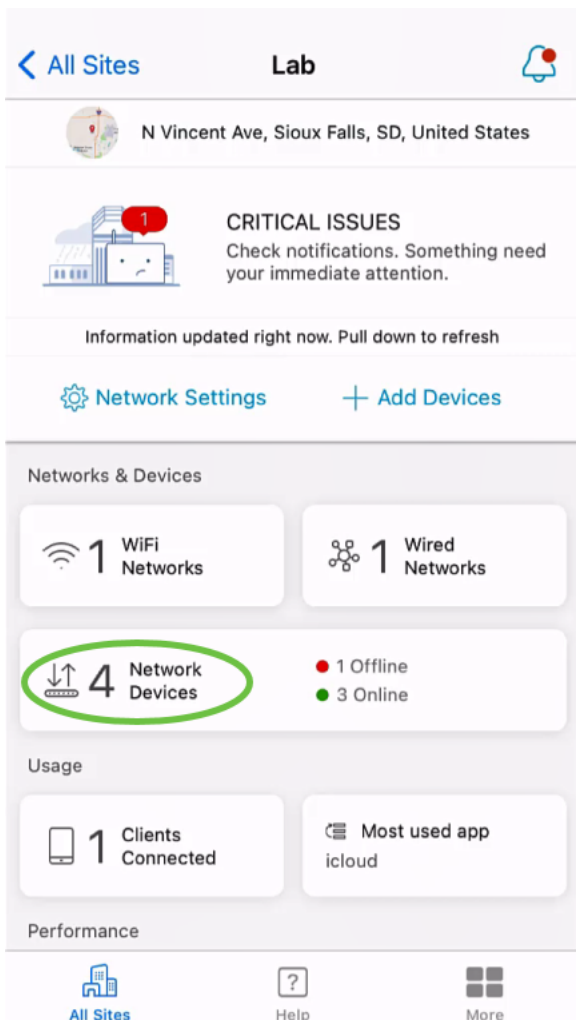


Passo 2

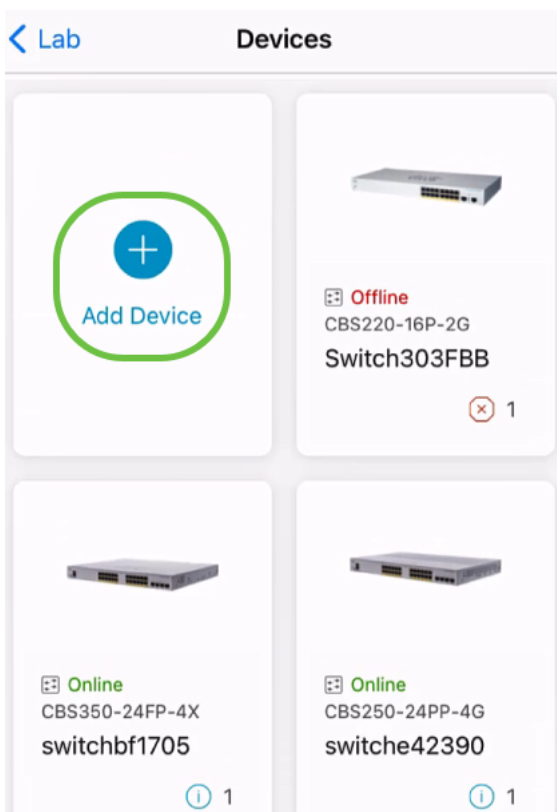
Há duas maneiras de adicionar um novo dispositivo. Na página Site, clique em **+ Add Devices**.



Como alternativa, navegue até a seção **Dispositivos de rede**.



Toque em **Adicionar dispositivo**.



Etapa 3

Clique em **Começar**.



Connect your devices

Before we proceed, please make sure that all the devices you want to add to Lab have been plugged in.

Get Started

Don't show this to me again

Passo 4

Neste exemplo, um extensor de malha será adicionado usando o código QR. Clique em **Adicionar extensores de malha usando um código QR ou código de barras**.

Found 0 device

We automatically discovered the following list of devices. Ensure the checkbox is selected for each device you would like to add to your site (Lab).

DISCOVERED DEVICES



Can't see the device you are looking for?

Add mesh extenders using a QR code or barcode

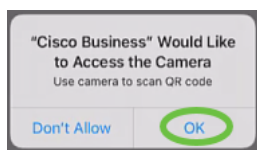
Additional access points may take a few minutes to appear

Add 0 device

A câmera em seu dispositivo será usada para esse processo.

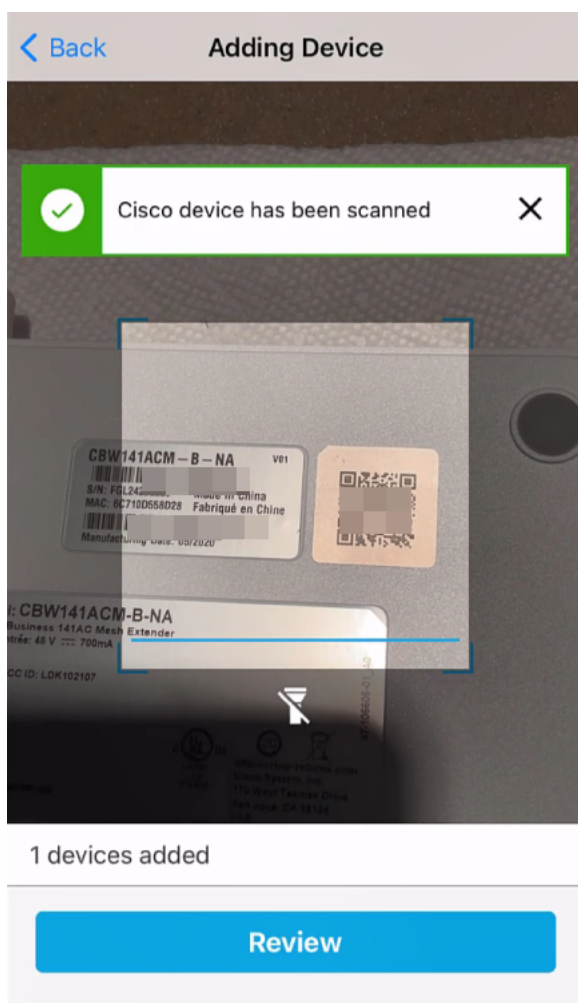
Etapa 5

Clique em **OK** para permitir o acesso à câmera.



Etapa 6

Digitalize o *código QR* do dispositivo usando a câmera. Você verá uma notificação quando o dispositivo for digitalizado com êxito. Clique em **Revisar** para continuar.



Etapa 7

Verifique se a caixa de seleção está selecionada para o dispositivo. Clique em **Adicionar 1 dispositivo**.

Found 0 device

We automatically discovered the following list of devices. Ensure the checkbox is selected for each device you would like to add to your site (Lab).

DISCOVERED DEVICES



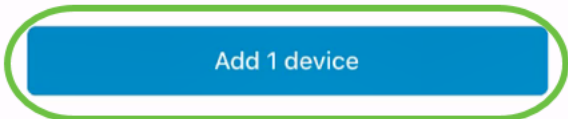
ADDED MANUALLY

<input checked="" type="checkbox"/>		Mesh 4 PID: CBW141ACM-B-NA MAC Address: 6C:71:0D:55:8D:28 Serial No: FGL2420L25J
-------------------------------------	---	--

Can't see the device you are looking for?

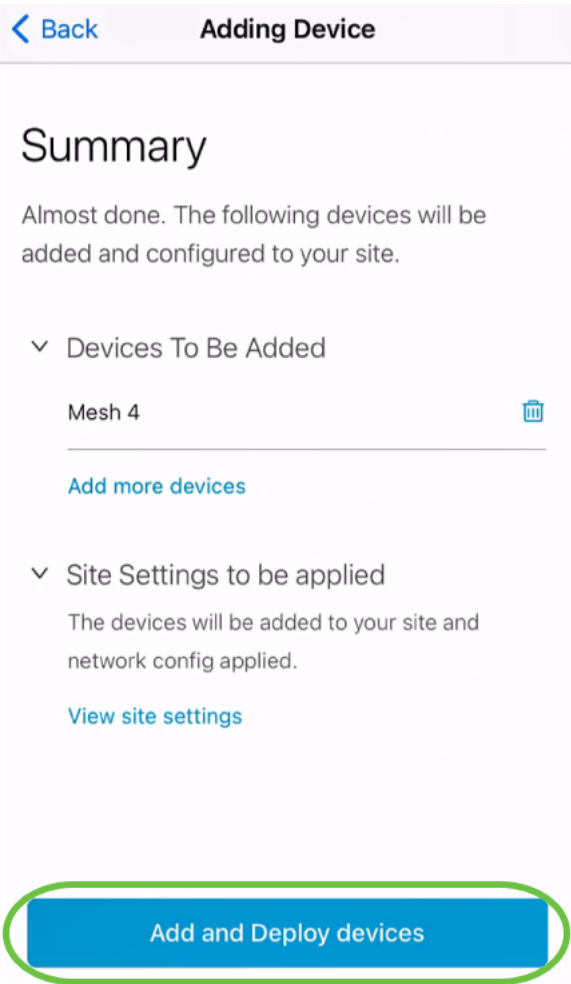
[Add mesh extenders using a QR code or barcode](#)

Additional access points may take a few minutes to appear



Passo 8

Clique em **Adicionar e implantar dispositivos** para continuar.



A tela exibirá o progresso da adição do dispositivo.

Adding Device

Adding Devices

About **0 second** remaining



ciscoAp
Serial No. FGL2418L85F



Device Added

100%



Mesh 4
Serial No. FGL2420L25J



Device Added

100%



Adding devices. Do not quit or minimize the app till it's done

Passo 9

Clique em Concluído.

Add Devices



Done! Your Devices have been Deployed.

Good news! You've successfully deployed your devices.

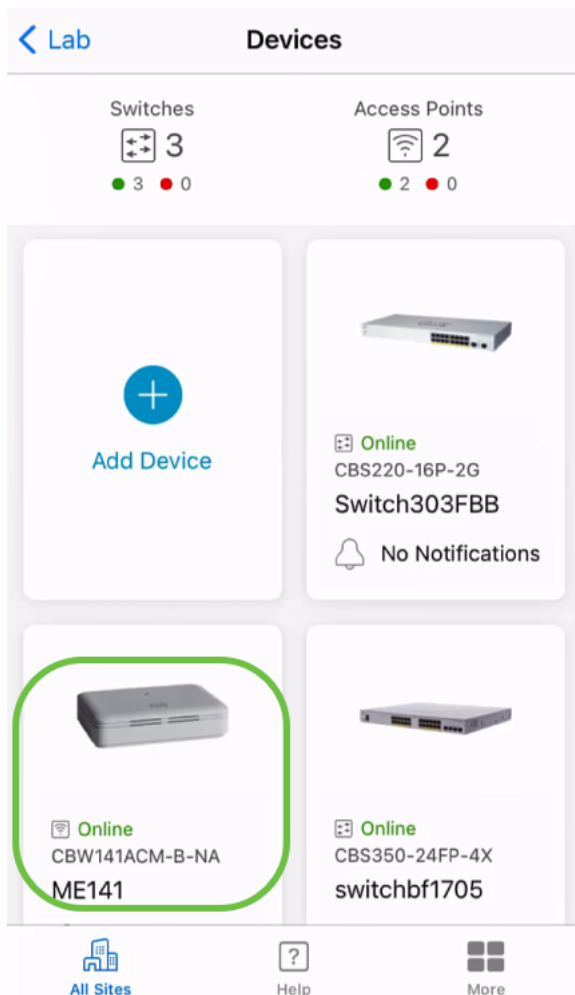
What's Next?

[See list of added devices](#)

Done

Passo 10

O dispositivo aparecerá *on-line* após alguns minutos.



O processo pode demorar mais se o dispositivo precisar de uma atualização de firmware durante o processo de configuração.

Excluir um dispositivo

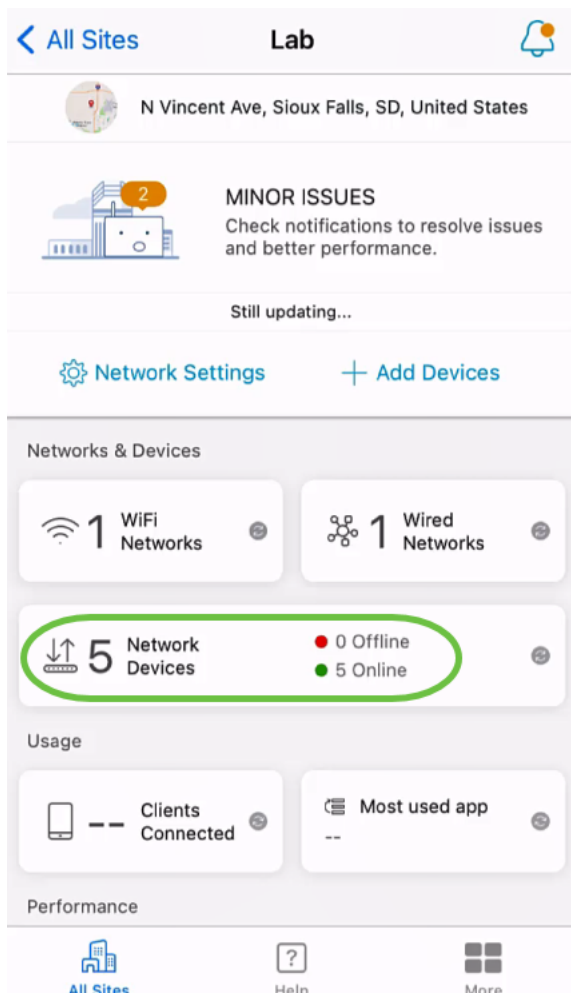
Passo 1

Inicie o aplicativo Cisco Business Mobile.



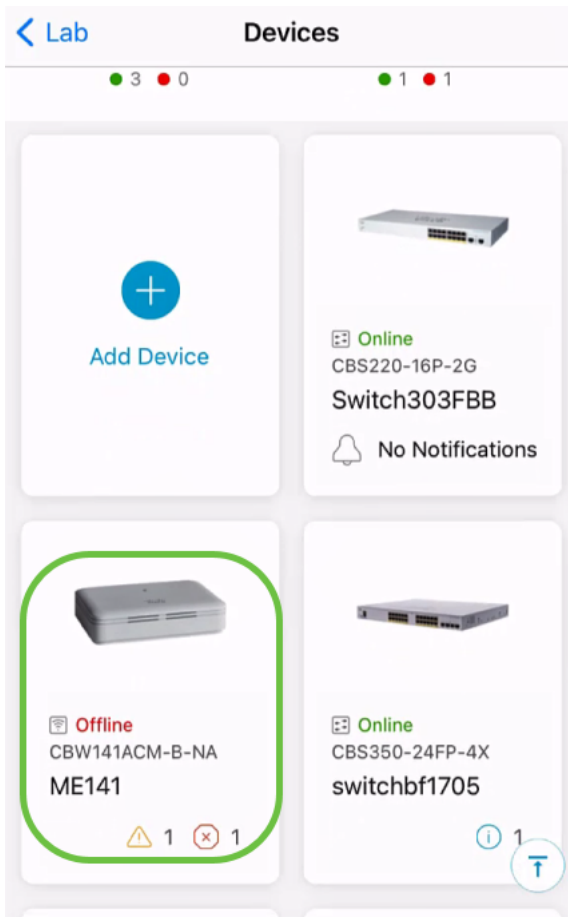
Passo 2

Na seção *Sites*, navegue até **Network Devices (Dispositivos de rede)**.



Etapa 3

Para excluir um dispositivo, ele deve estar off-line. Desligue o dispositivo primeiro e aguarde o aplicativo mostrar que ele está off-line. Toque no dispositivo que deseja excluir. Neste exemplo, o extensor de malha é selecionado.



Passo 4

Selecione **Ações**.

< Devices ME141 **Actions**

Cisco Business Mobile

Getting New Data from Device

● Offline

Mesh Extender
CBW141ACM-B-NA
192.168.1.132 [More](#)

Updating information...

2 Notifications 1 1

Network Connections

Connected to AP6C71.0D54.064C

Connected Via Radio 5GHz

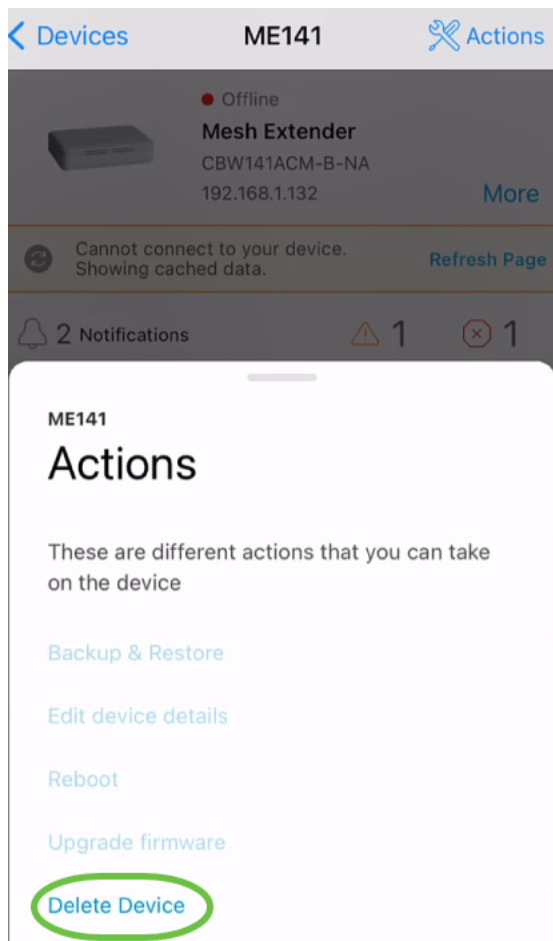
Usage

0 Connected Devices 0 Bytes Over 29 minutes

2.4 GHz 5 GHz

Etapa 5

Selecione **Exclur dispositivo**.



Etapa 6

Clique em **Excluir**.

Delete Device

Delete action will permanently delete **ME141** from **Lab**

ME141

Serial Number: FGL2420L25J



Cancel

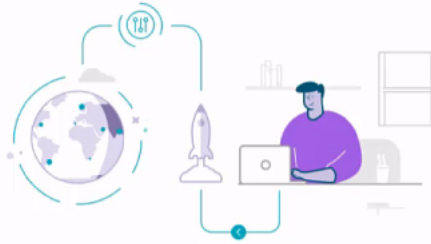
Delete

Não é possível excluir um dispositivo que esteja on-line.

Etapa 7

Clique em Concluído.

Delete



Done! Your device has been deleted.

Access Point - ME141

Serial Number: FGL2420L25J

What's Next?

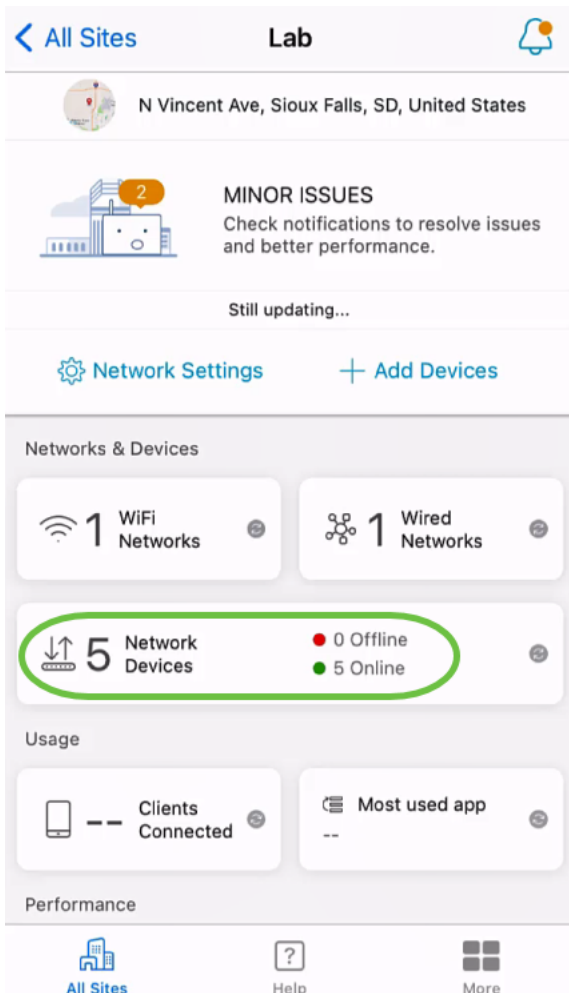
[Reset Device Factory Settings to Default](#)

Done

Editar detalhes do dispositivo

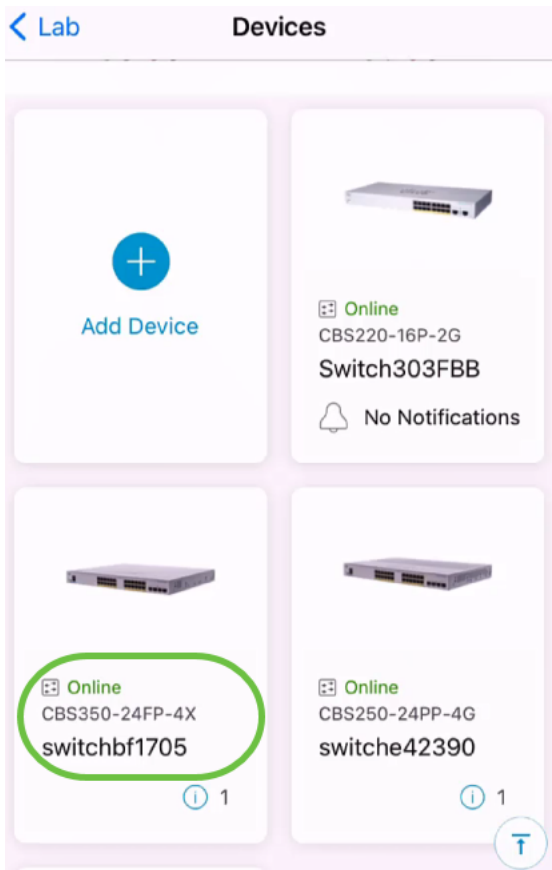
Passo 1

Na página principal do site, clique em **Dispositivos de rede**.



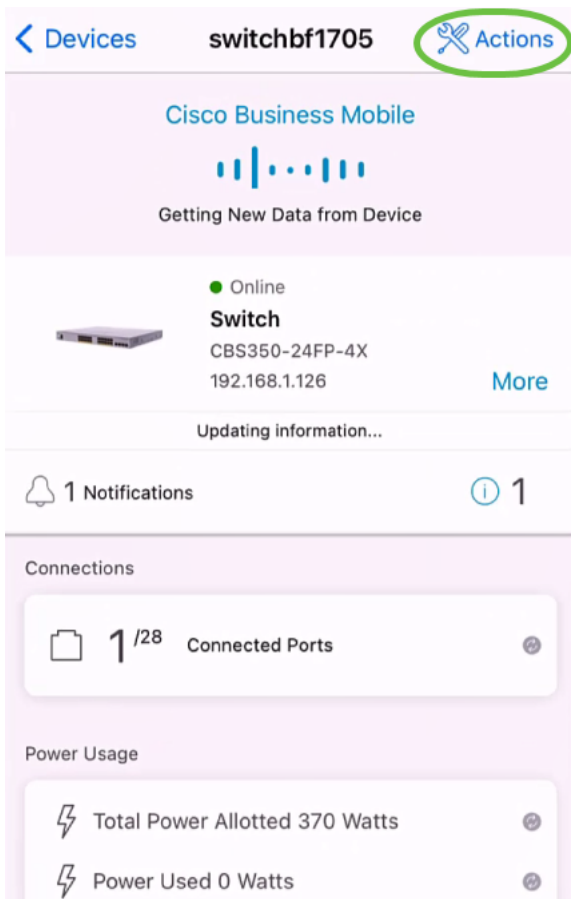
Passo 2

Clique no dispositivo que deseja editar. Neste exemplo, **switchbf1705** está selecionado.



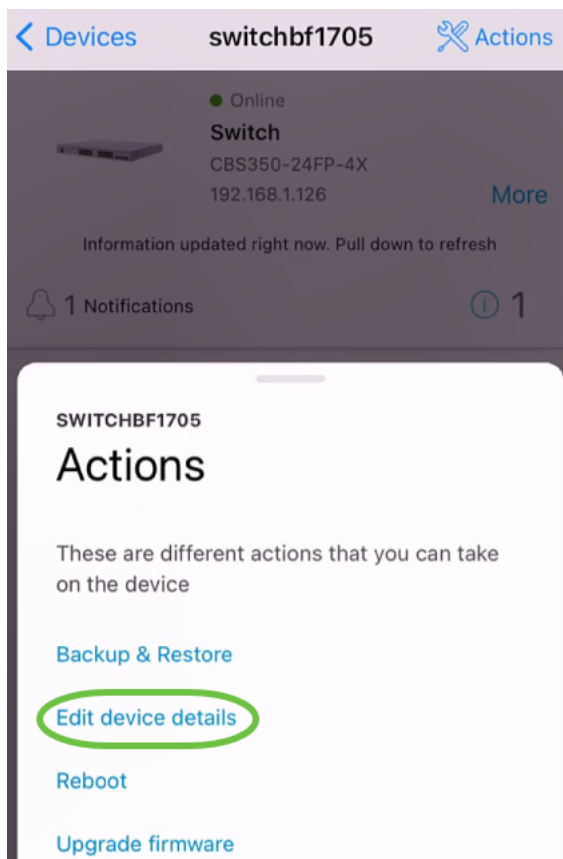
Etapa 3

Clique no botão **Ações**.



Passo 4

Selecione **Editar detalhes do dispositivo** na lista.



Etapa 5

O único detalhe que você pode alterar é o *nome do host*. Neste exemplo, ele é alterado para **CBS350**. Clique em Concluído.



SWITCH
switchbf1705

Status ● Online
Model CBS350-24FP-4X
IP Address 192.168.1.126

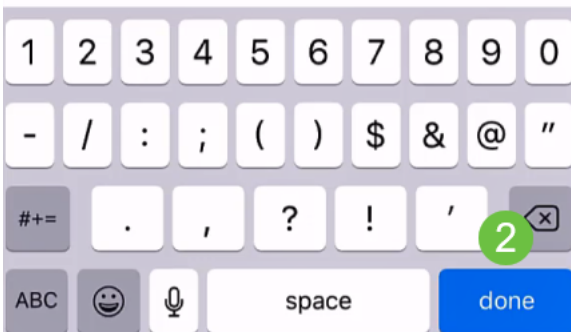
Hostname

This is the name for the device. Choose a name that will help you identify the device easily.

Hostname

CBS350

1



O novo nome de host será exibido na seção *Dispositivos*.



Add Device



● Online
CBS220-16P-2G
Switch303FBB
No Notifications



● Online
CBS350-24FP-4X
CBS350

1



● Online
CBS250-24PP-4G
switche42390

1



T

Conclusão

É simples assim! Com o aplicativo Cisco Business Mobile, você pode adicionar, excluir ou editar dispositivos em etapas fáceis e rápidas.

Procurando mais artigos sobre o aplicativo Cisco Business Mobile? Não olhe mais! Clique em qualquer uma das marcas abaixo para ser direcionada diretamente para esse tópico. Aproveite!

[Overview](#) [Dia Zero](#) [Troubleshooting](#) [Página de Ajuda](#) [Atualizar firmware](#) [Reinicie um dispositivo](#)
[Logs de depuração](#)