

Instalação ou atualização para ESXi 8.X no UCS C240 M6SX

Contents

[Introdução](#)

[Pré-requisitos](#)

[Requisitos](#)

[Componentes Utilizados](#)

[Configurar](#)

[Verificar](#)

[Troubleshooting](#)

Introdução

Este documento descreve a instalação ou atualização para ESXi 8.x em servidores UCS 240 M6.

Pré-requisitos

ESXi - Sistema operacional para VMWare

UCS - Sistema de computação unificada

CIMC - Controlador de gerenciamento integrado da Cisco

vKVM - Teclado Virtual, Vídeo, Mouse

vDVD - DVD virtual

Imagem ISO - ISO

UEFI - Interface de firmware extensível unificada

EULA - Contrato de licença de usuário final

VLAN - Rede local virtual

IPV4 - Protocolo de Internet versão 4

Requisitos

Não existem requisitos específicos para este documento.

Componentes Utilizados

As informações neste documento são baseadas no servidor UCS C240 M6SX.

Nome do arquivo de imagem personalizado da Cisco = VMware-ESXi-8.0.U2-22380479-Custom-Cisco-4.3.2-c.iso

As informações neste documento foram criadas a partir de dispositivos em um ambiente de laboratório específico. Todos os dispositivos utilizados neste documento foram iniciados com uma

configuração (padrão) inicial. Se a rede estiver ativa, certifique-se de que você entenda o impacto potencial de qualquer comando.

Configurar

Etapa 1. Faça o download da imagem personalizada da Cisco para o [ESXi 8.x](#).

The screenshot shows the Broadcom website interface for downloading VMware vSphere - Enterprise 8.0. The page is titled "VMware vSphere - Enterprise 8.0" and has a navigation menu with options like "Primary Downloads", "Drivers & Tools", "Open Source", "Custom ISOs", and "OEM Addons". A search bar contains the text "cisco". Below the search bar, there are filters for version "8.0", release "202627", and language "English". A table lists three results:

Product Name	Release	Release Level Info
Cisco Custom Image for ESXi 8.0U2 Install CD	Release ESXi 8.0U2	Release Level Info 207250
Cisco Custom Image for ESXi 8.0U1 Install CD	Release ESXi 8.0U1	Release Level Info 207232
Cisco Custom Image for ESXi 8.0 Install CD	Release ESXi 8.0	Release Level Info 207212

At the bottom of the table, it says "1 to 3 of 3 records" and there are navigation buttons for "1" and "3".

Página de download da Broadcom

Etapa 2. Na página do CIMC, clique em Launch vKVM.

Server Properties

Product Name: UCS C240 M6SX
Serial Number: WZP26440VNX
PID: UCSC-C240-M6SX
UUID: 5704BF40-FCA2-45A0-92FD-F0DEB90B38D0
BIOS Version: C240M
Description:
Asset Tag:

Cisco Integrated Management Controller (Cisco IMC) Information

Hostname: C240-WZP26440VNX
IP Address: 10.88.159.81
MAC Address: EC:F4:0C:33:BD:25
Firmware Version: 4.3(2.230270)
Current Time (UTC): Tue Jul 16 16:50:51 2024
Local Time: Tue Jul 16 16:50:51 2024 UTC +0000 (Local)
Timezone: UTC [Select Timezone](#)

Chassis Status

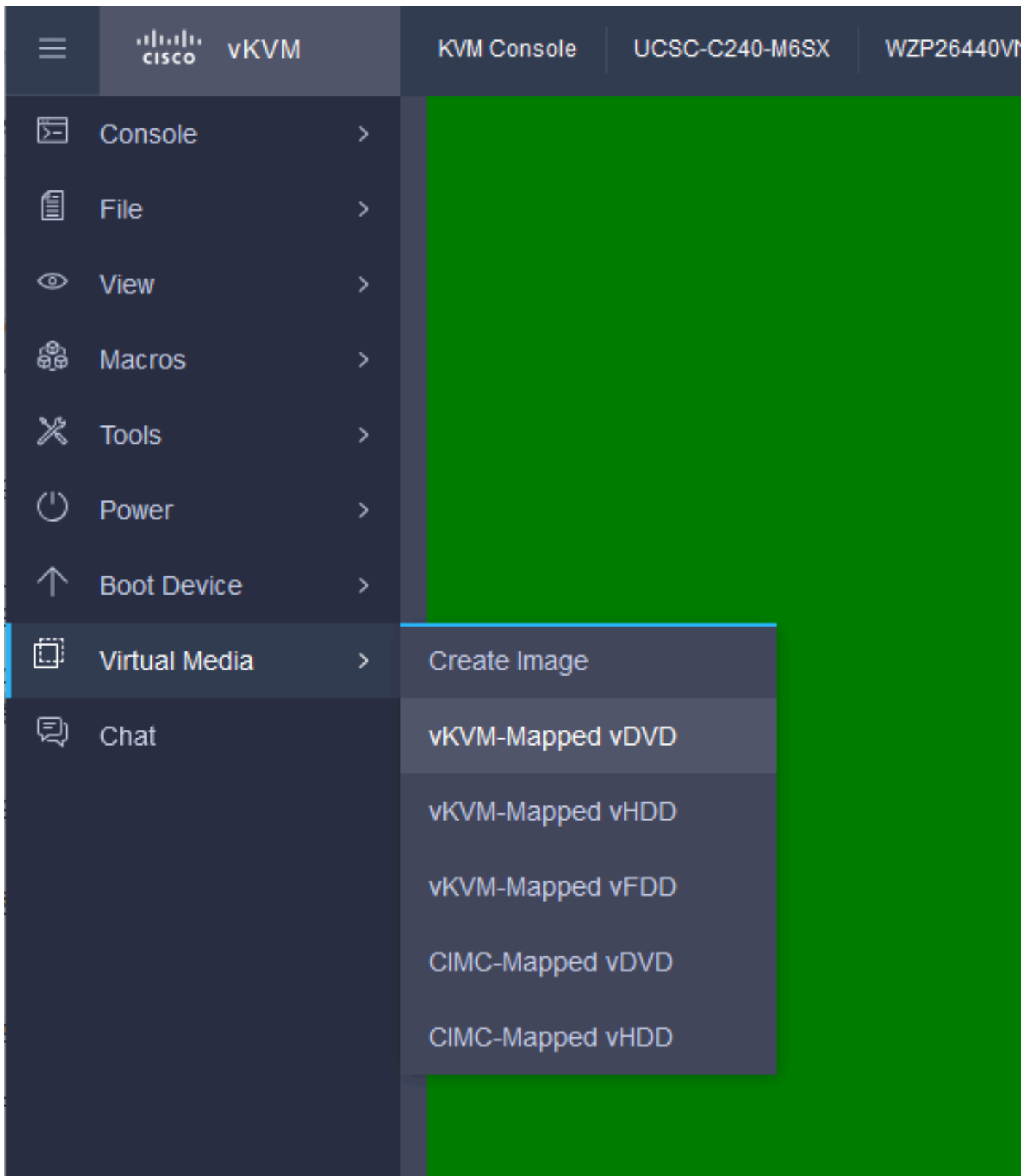
- Power State: Off
- Post Completion Status: Not-Completed
- Overall Server Status: Moderate Fault
- Temperature: Good
- Overall DIMM Status: Good
- Power Supplies: Fault
- Fans: Good
- Locator LED: Off
- Overall Storage Status: Good

Server Utilization

Overall Utilization (%): N/A
CPU Utilization (%): N/A
Memory Utilization (%): N/A
IO Utilization (%): N/A

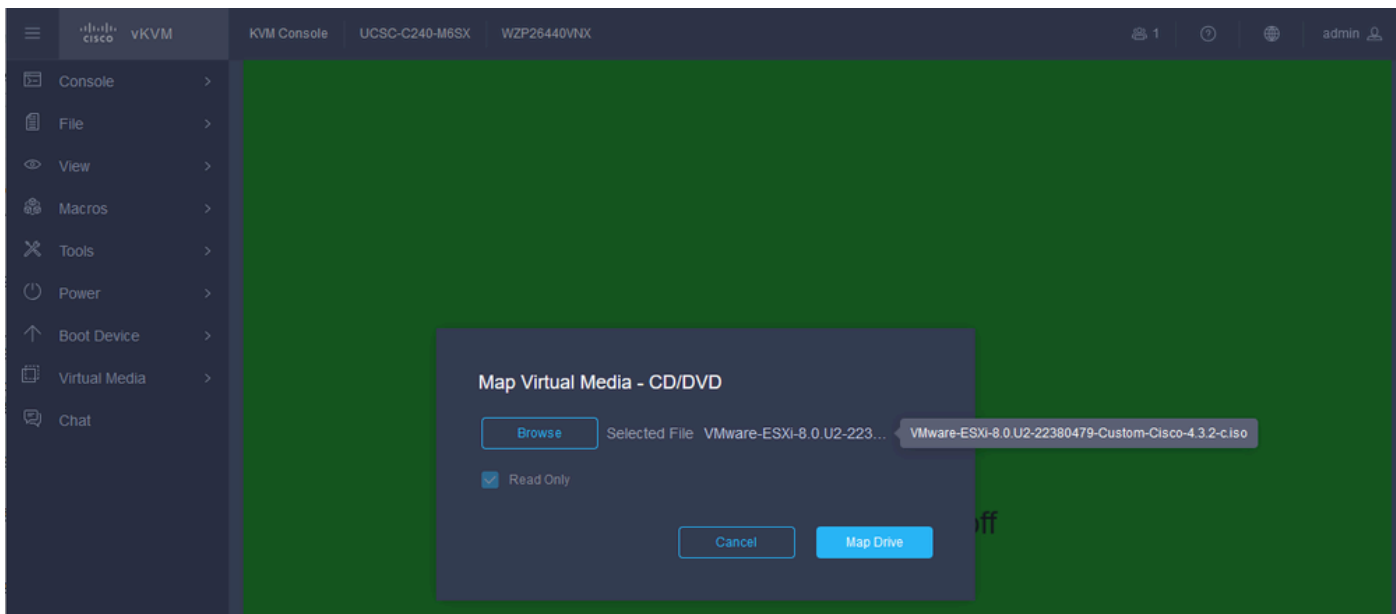
Inicie o vKVM

Etapa 3. Na página KVM, clique em Virtual Media > vKVM-Mapped vDVD.



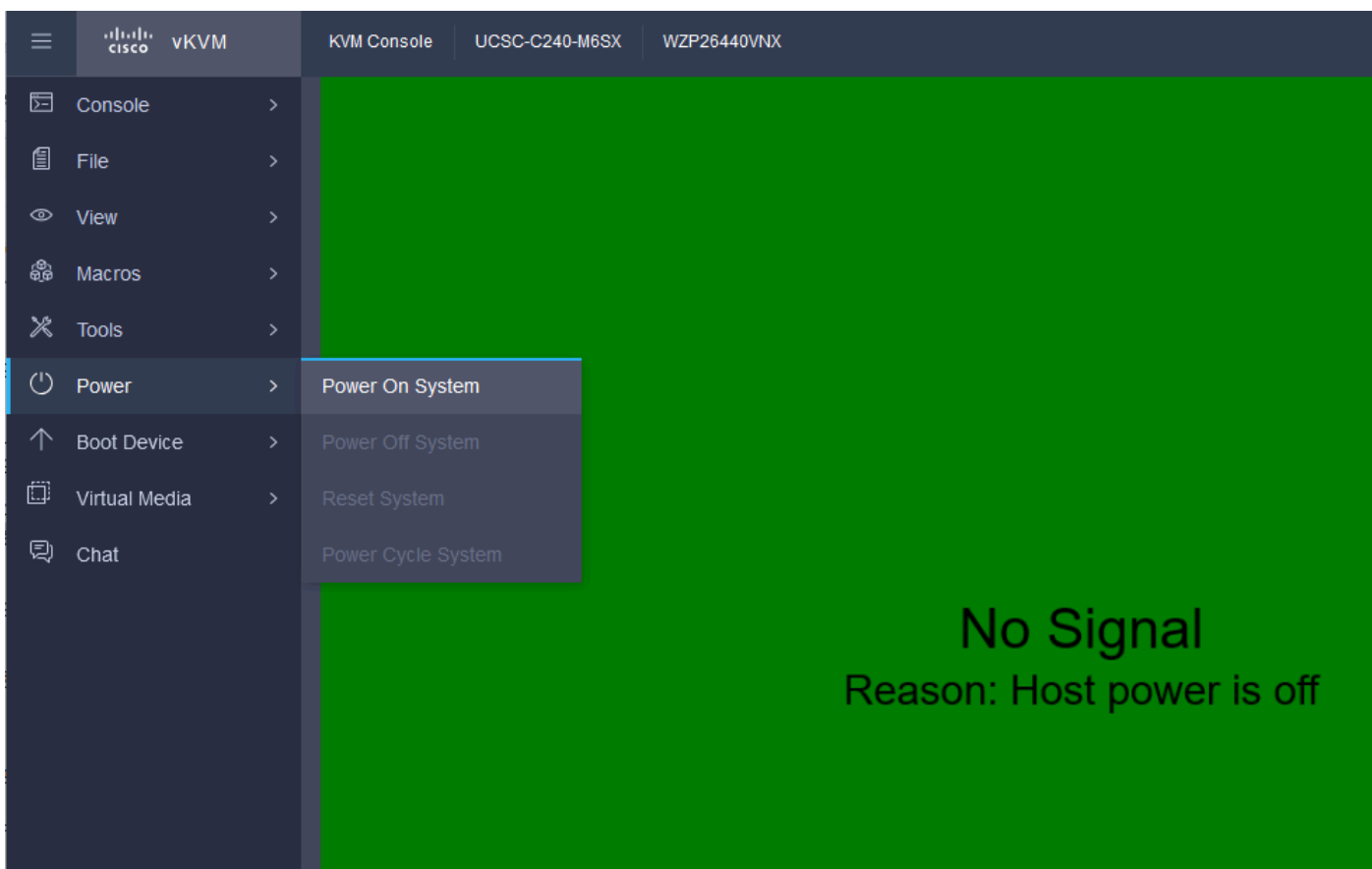
vDVD mapeado vKVM

Etapa 4. Procure e selecione a imagem ISO baixada anteriormente.



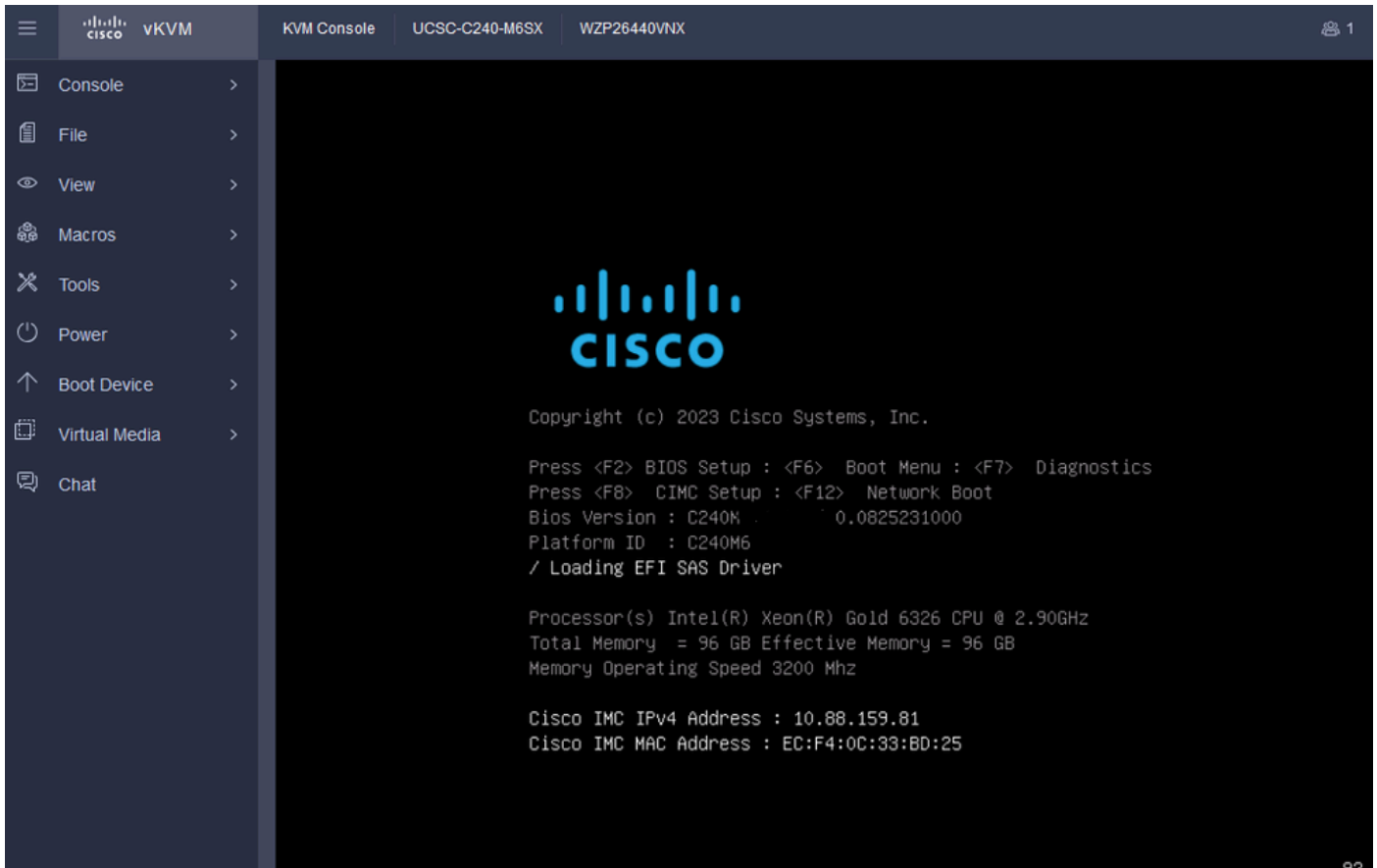
Mapear Mídia Virtual

Etapa 5. Clique em Power > Power On System.



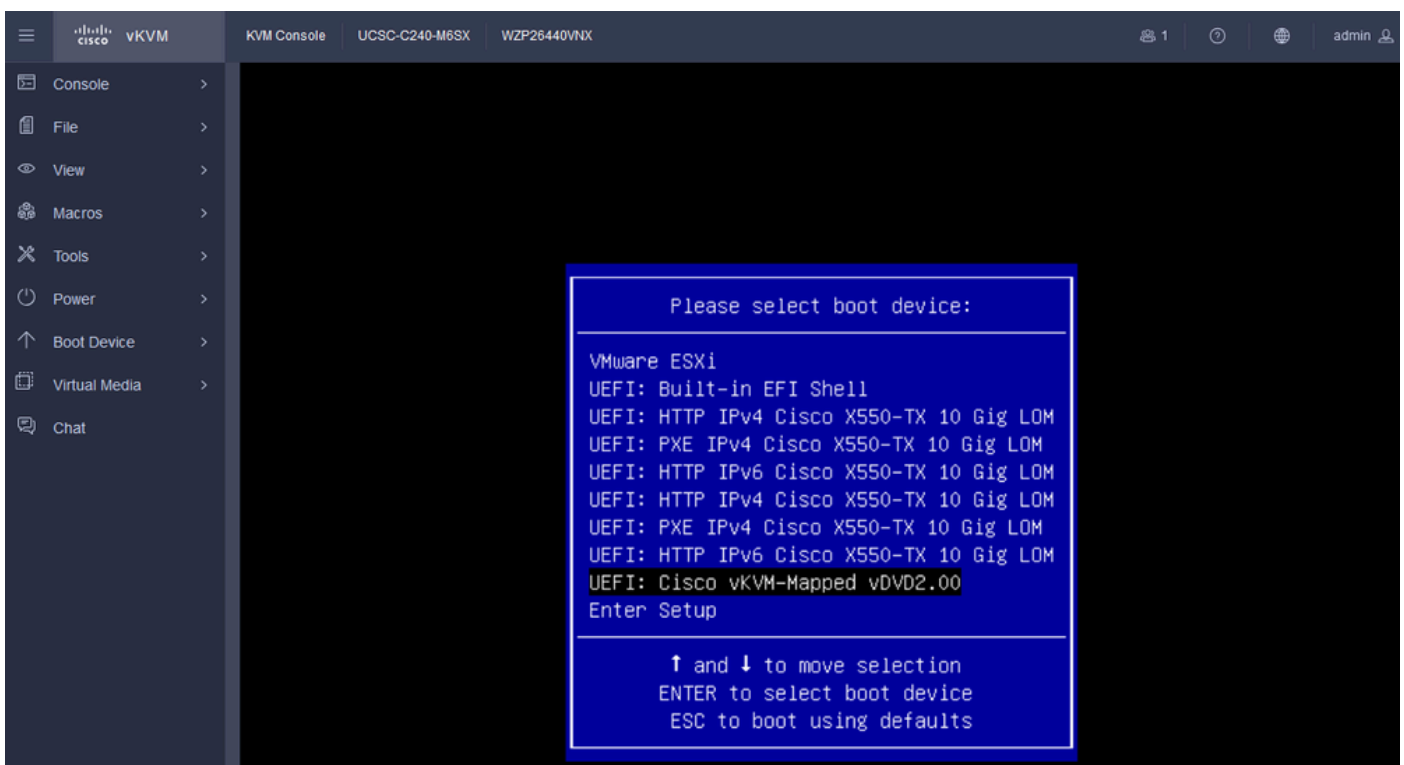
Ligar

Etapa 6. Quando o servidor estiver inicializando, pressione F6 para obter o Menu de inicialização.



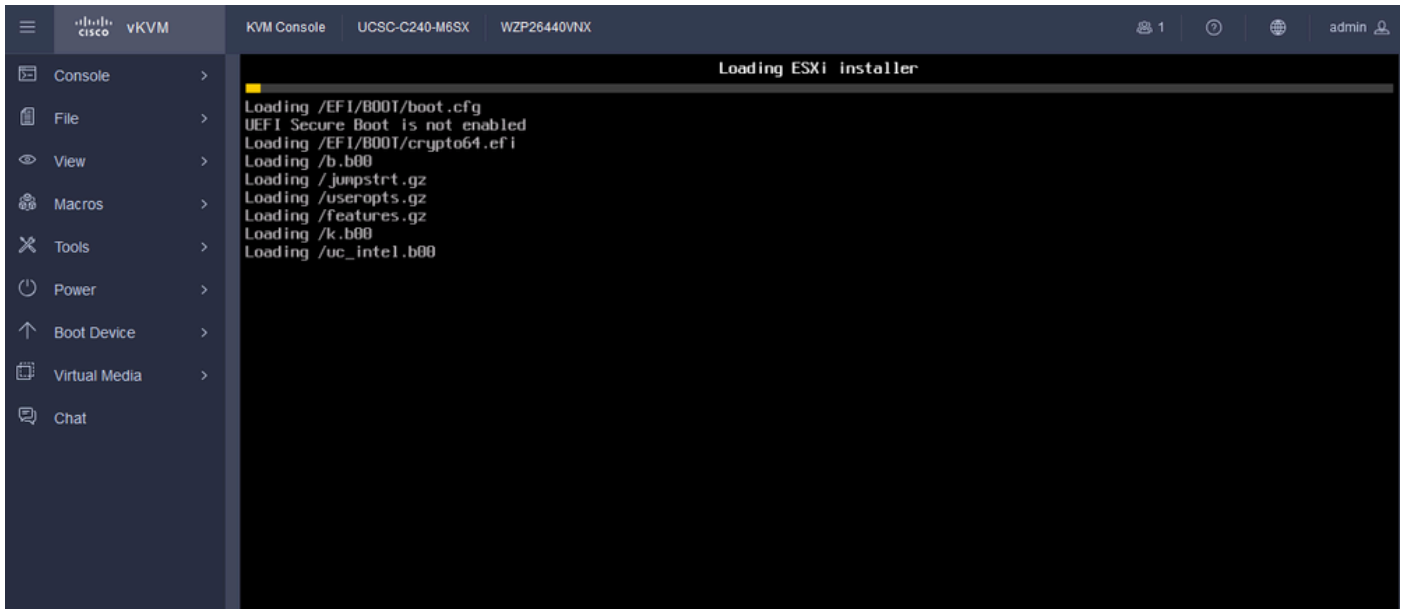
F6 para o menu de inicialização

Passo 7. No Boot Menu, selecione a UEFI: Cisco vKVM-Mapped vDVD2.00.



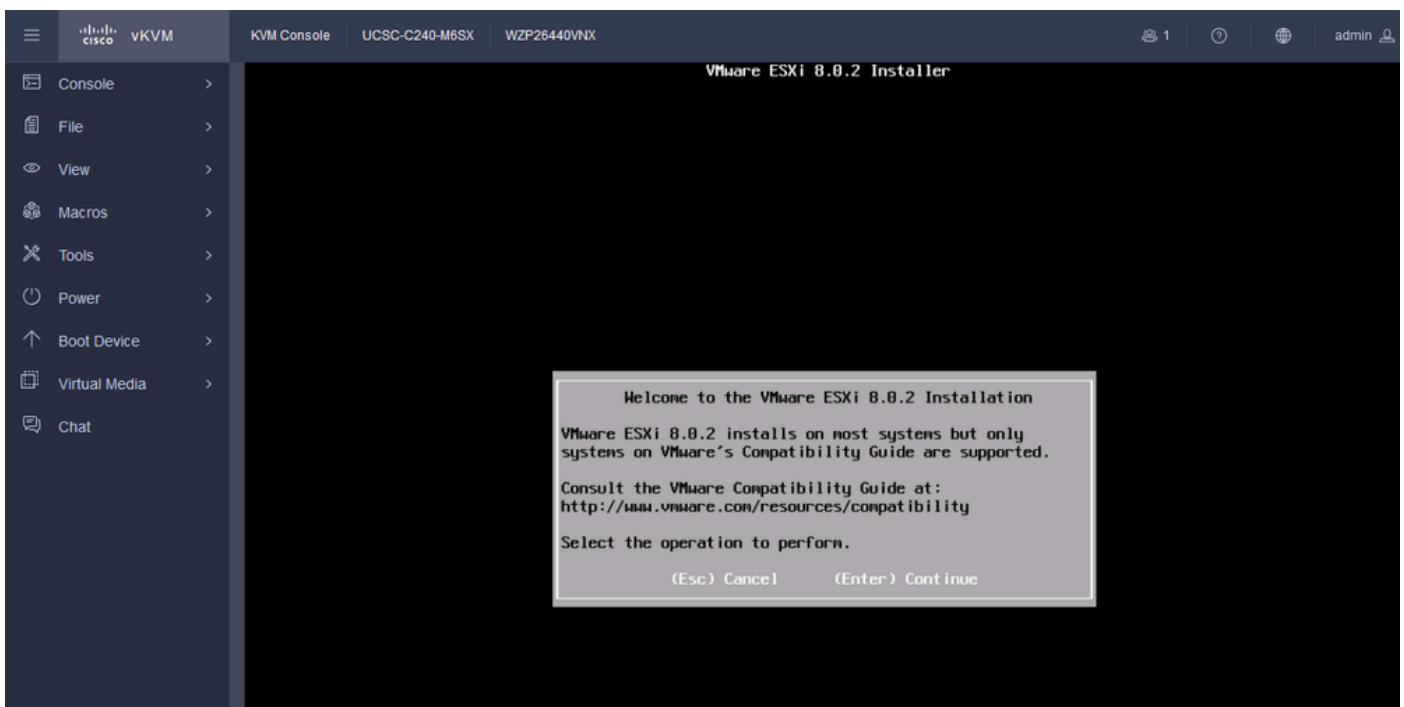
Selecione o vDVD

Etapa 8. Após a seleção, o ESXi começa a carregar o Installer.



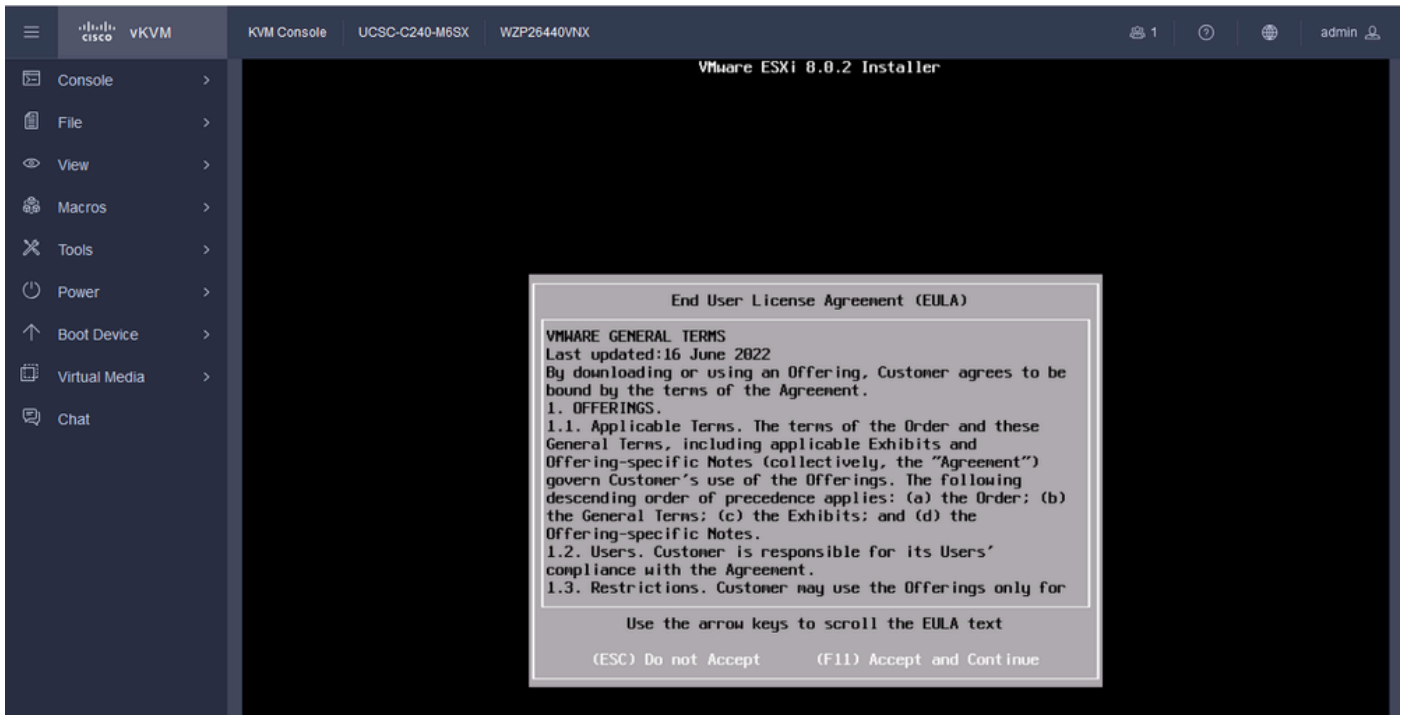
Instalador do ESXi

Etapa 9. Você verá a tela de boas-vindas da instalação do ESXi para continuar ou cancelar. Pressione Enter para continuar.



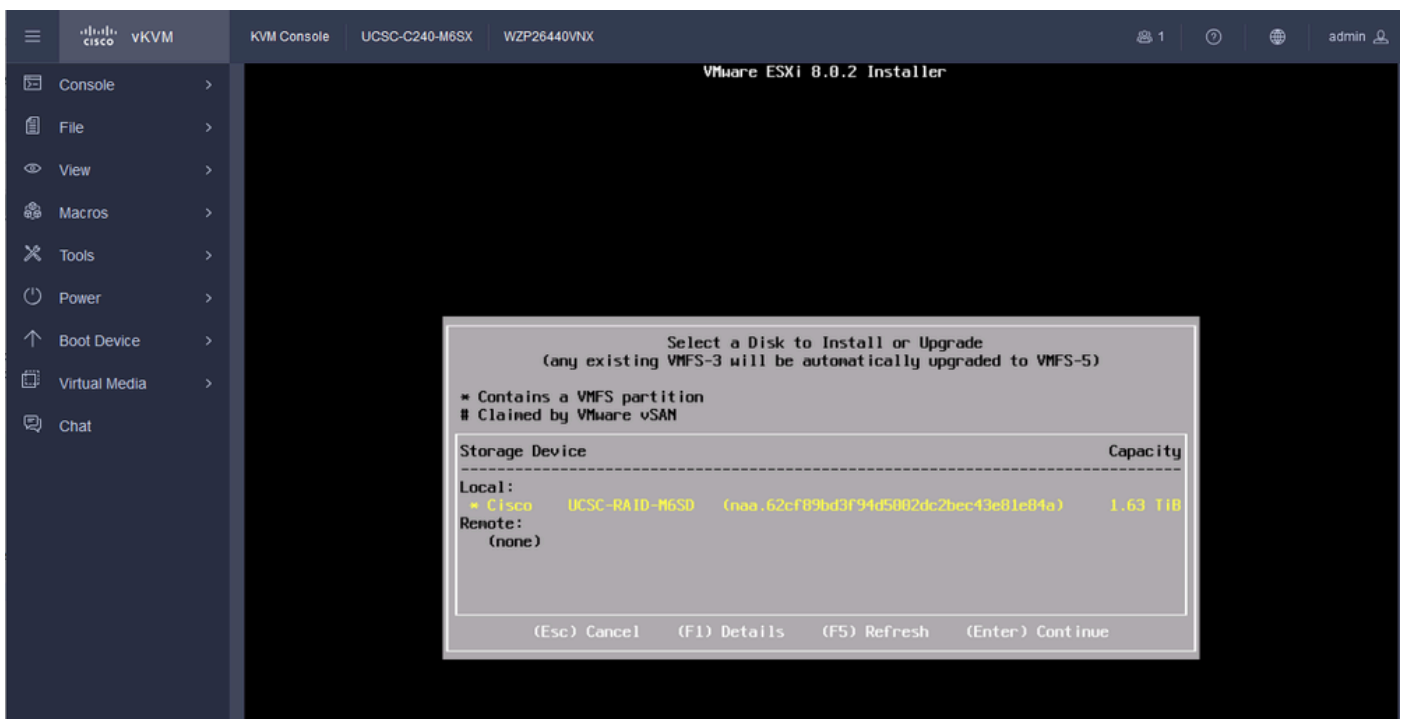
Tela de boas-vindas do ESXi

Etapa 10. Depois de continuar, a tela EULA é apresentada. Pressione F11 para Aceitar.



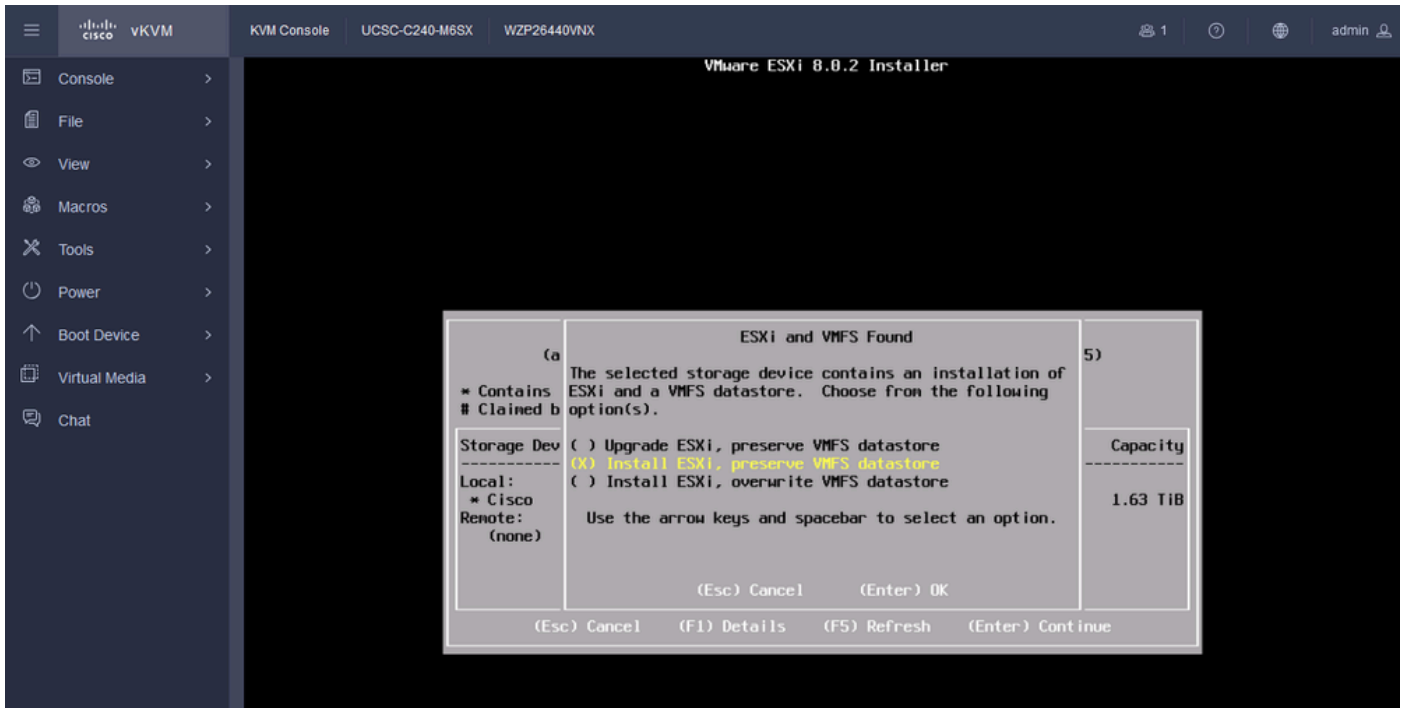
Tela ESXi EULA

Etapa 11. Você verá a opção Select the Device to install the ESXi (Selecionar o dispositivo para instalar o ESXi). Selecione o dispositivo e pressione Enter.



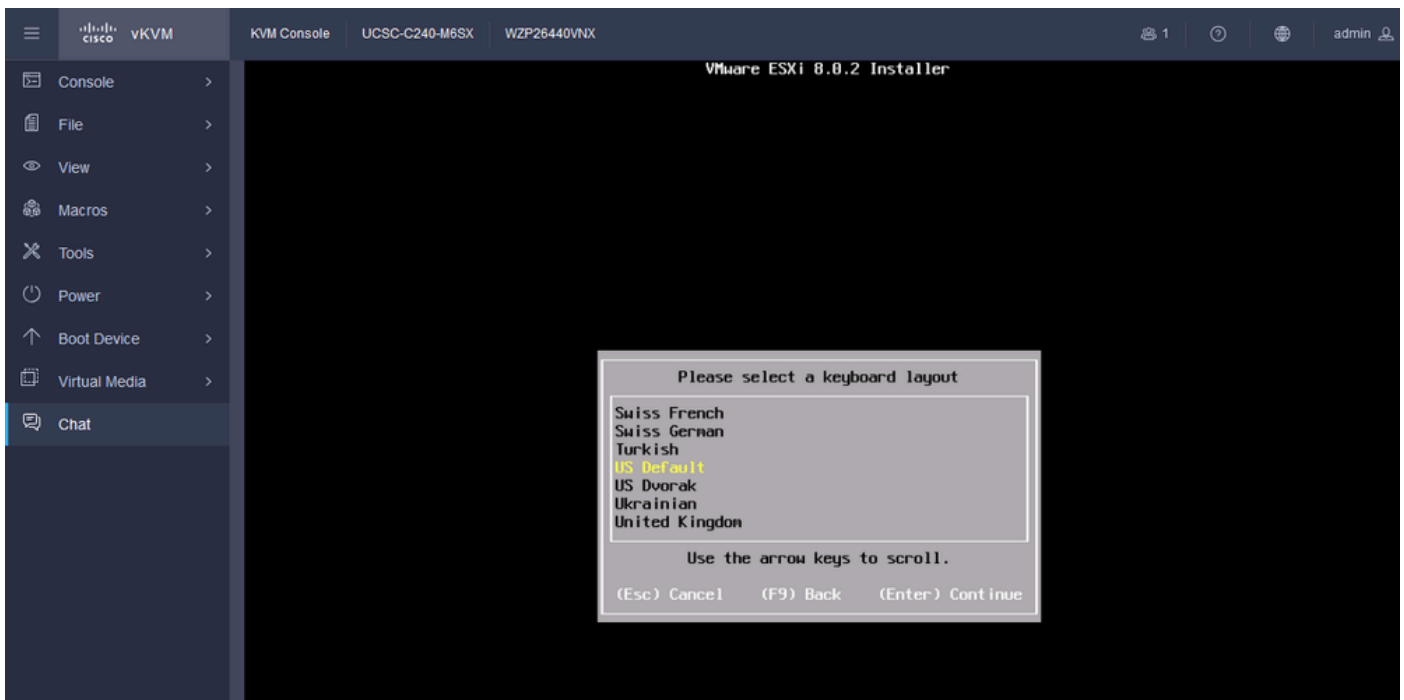
Seleção de RAID ESXi

Etapa 12. Depois que o dispositivo for selecionado, você verá a opção Instalar ou atualizar o ESXi. Escolha Install e pressione Enter.



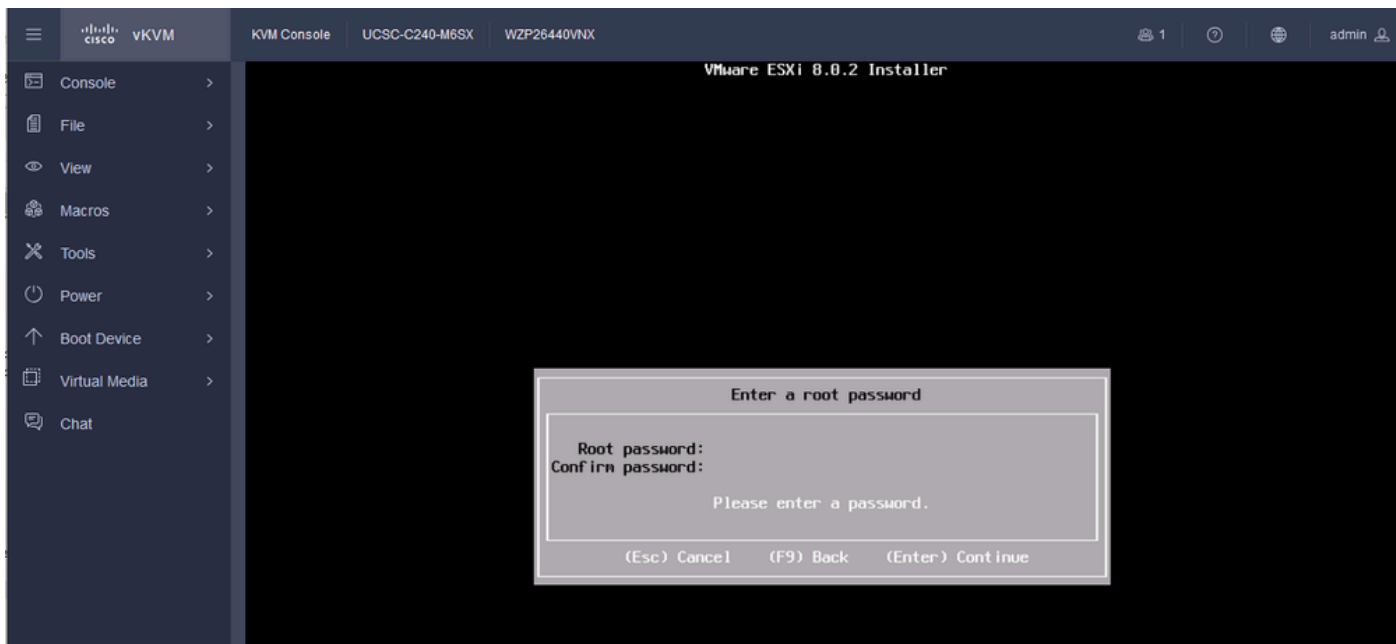
Instalação ou atualização do ESXi

Etapa 13. Seleção do teclado de instalação do ESXi. Selecione a opção Teclado e pressione Enter.



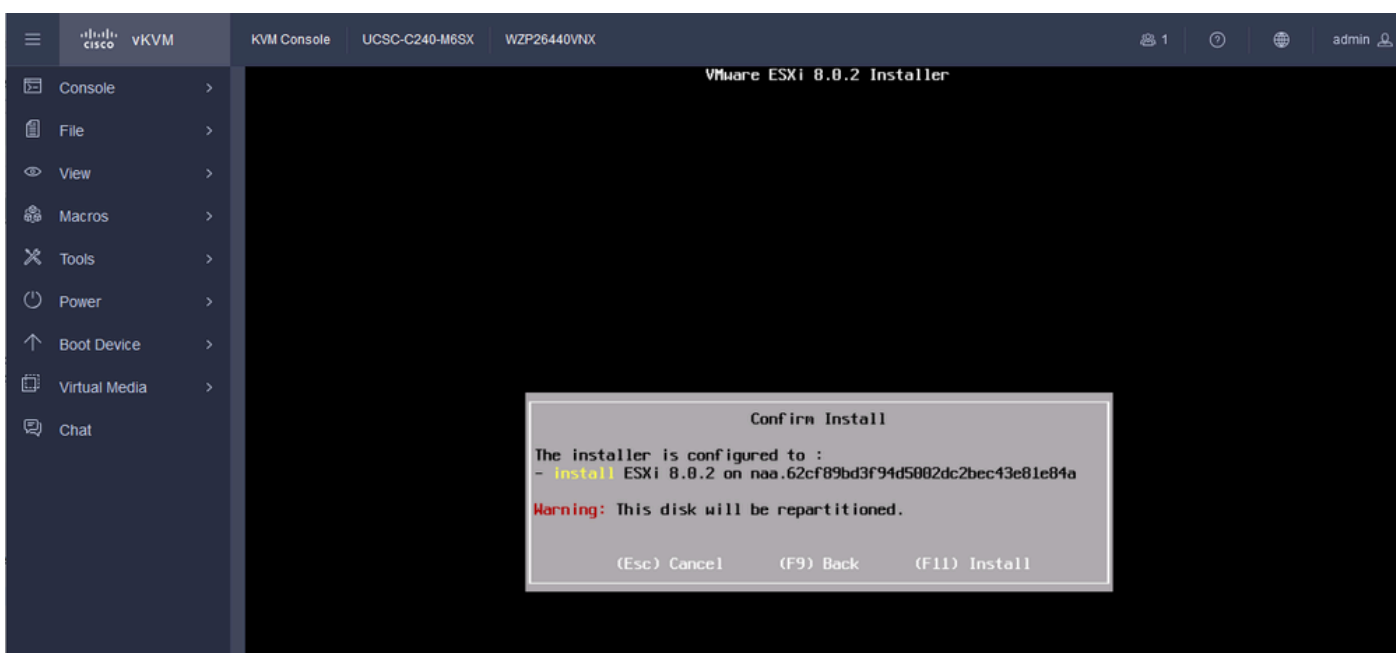
Seleção de Teclado ESXi

Etapa 14. Você será solicitado a configurar a senha raiz do ESXi. Insira os valores de Senha, Confirme-a e pressione Enter.



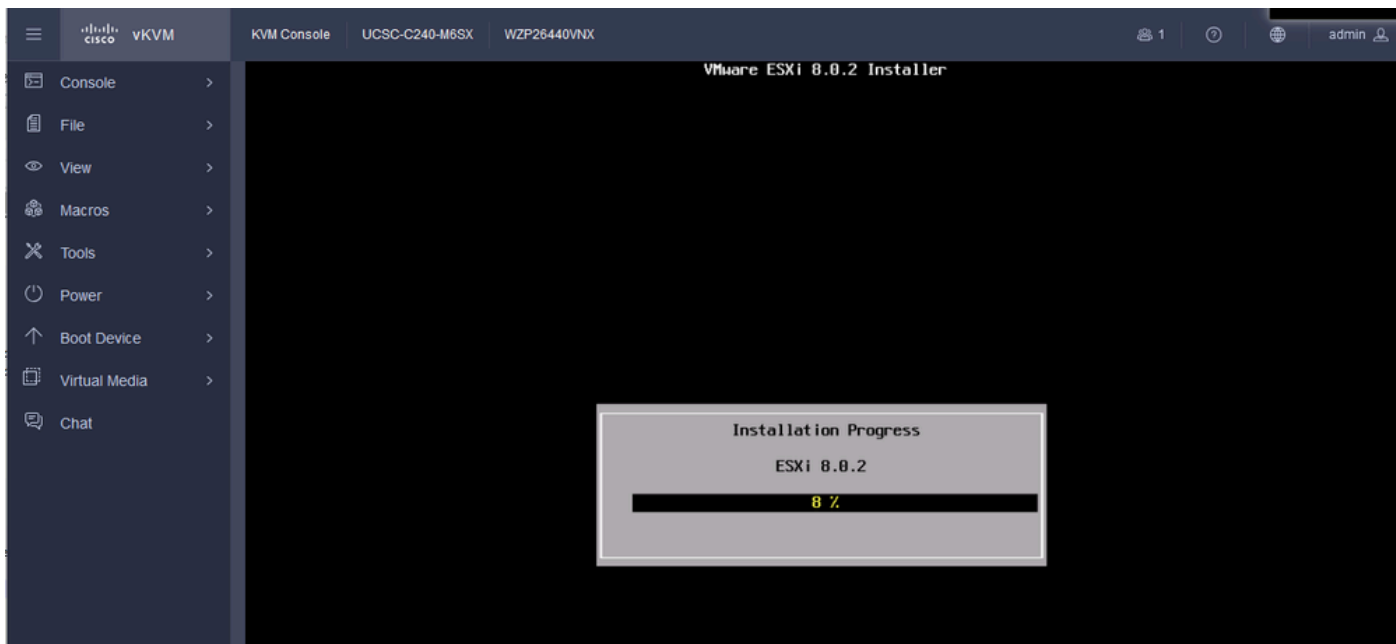
Configuração de senha do ESXi

Etapa 15. Você confirma a instalação quando pressiona F11.



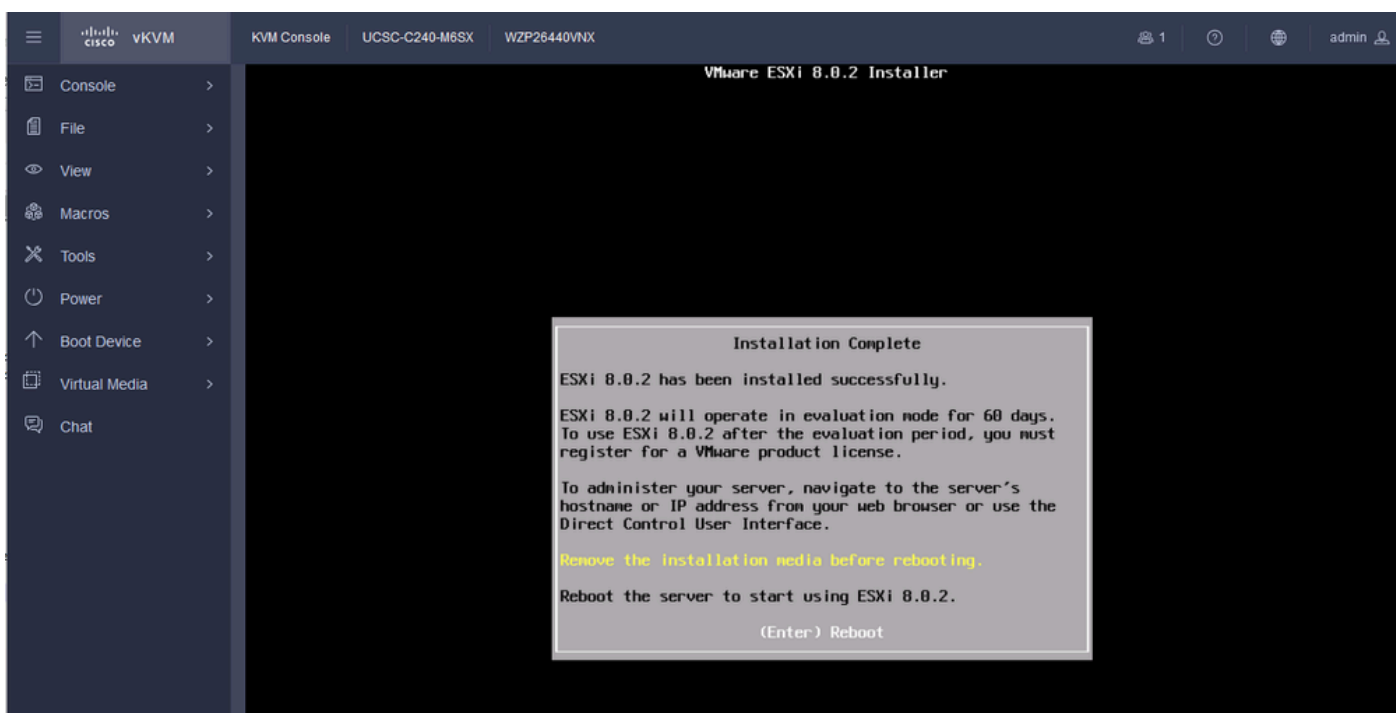
Confirmação de instalação do ESXi

Etapa 16. A instalação é iniciada e exibida em andamento.



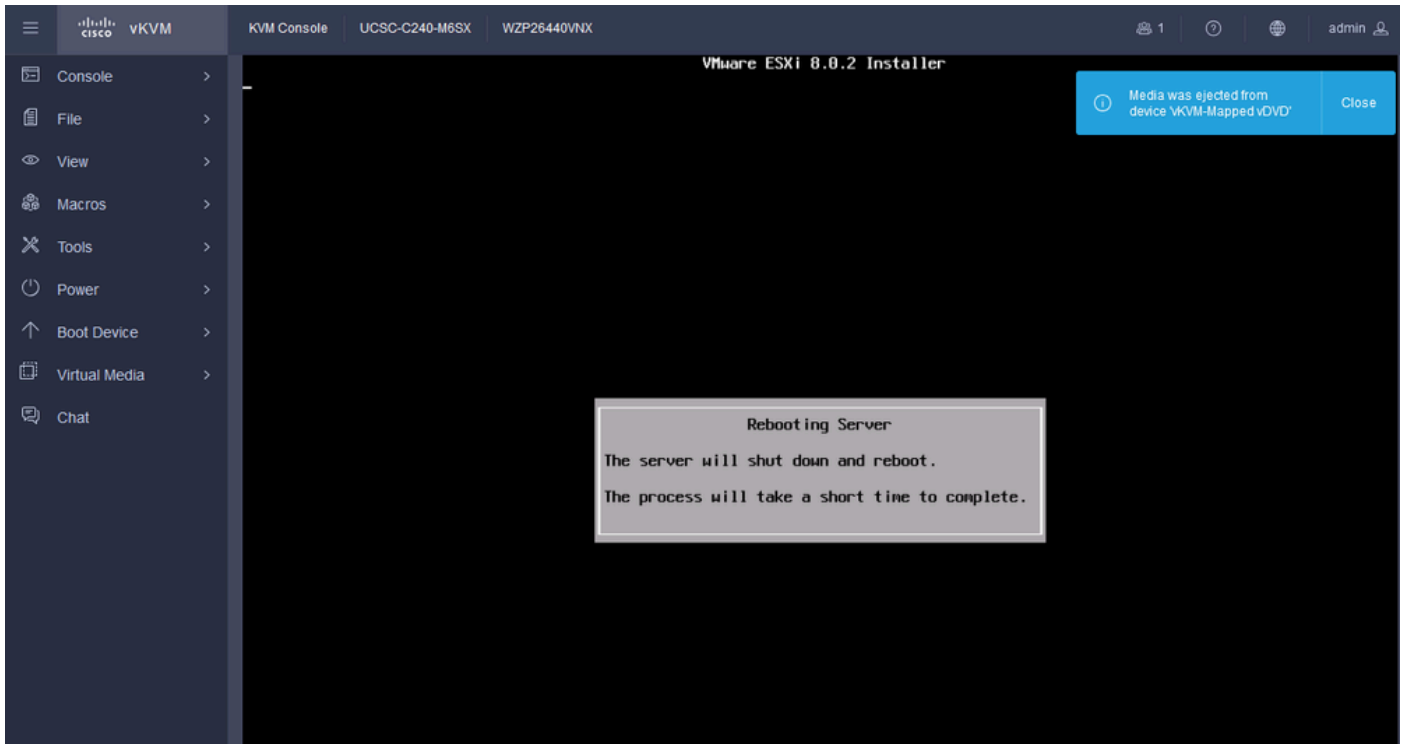
Progresso da instalação do ESXi

Etapa 17. A instalação do ESXi é concluída e você pressiona Enter para reinicializar o servidor.



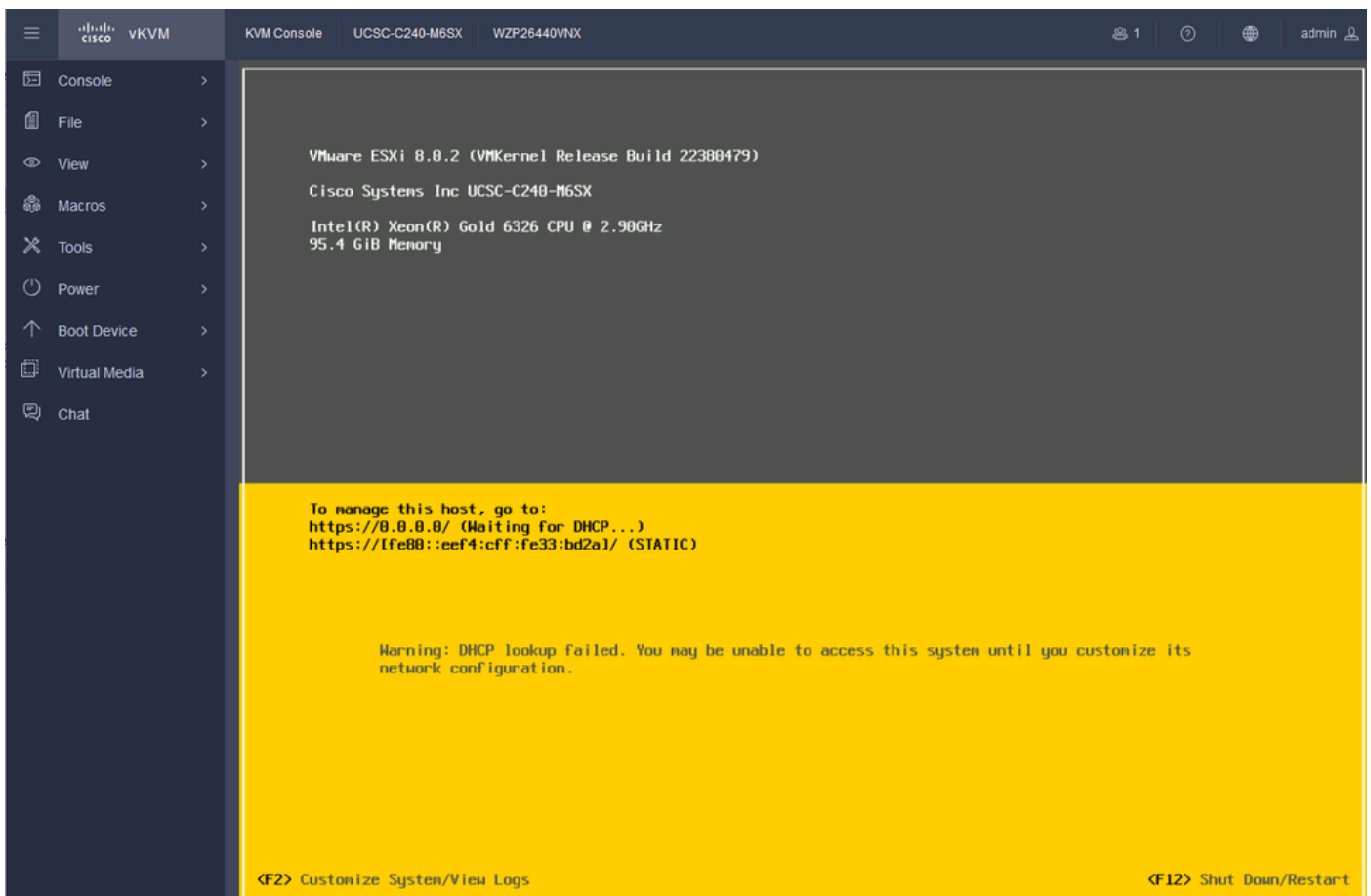
Instalação do ESXi concluída

Etapa 18. O ESXi ejeta o DVD virtual e reinicializa o servidor para ser iniciado pela primeira vez.



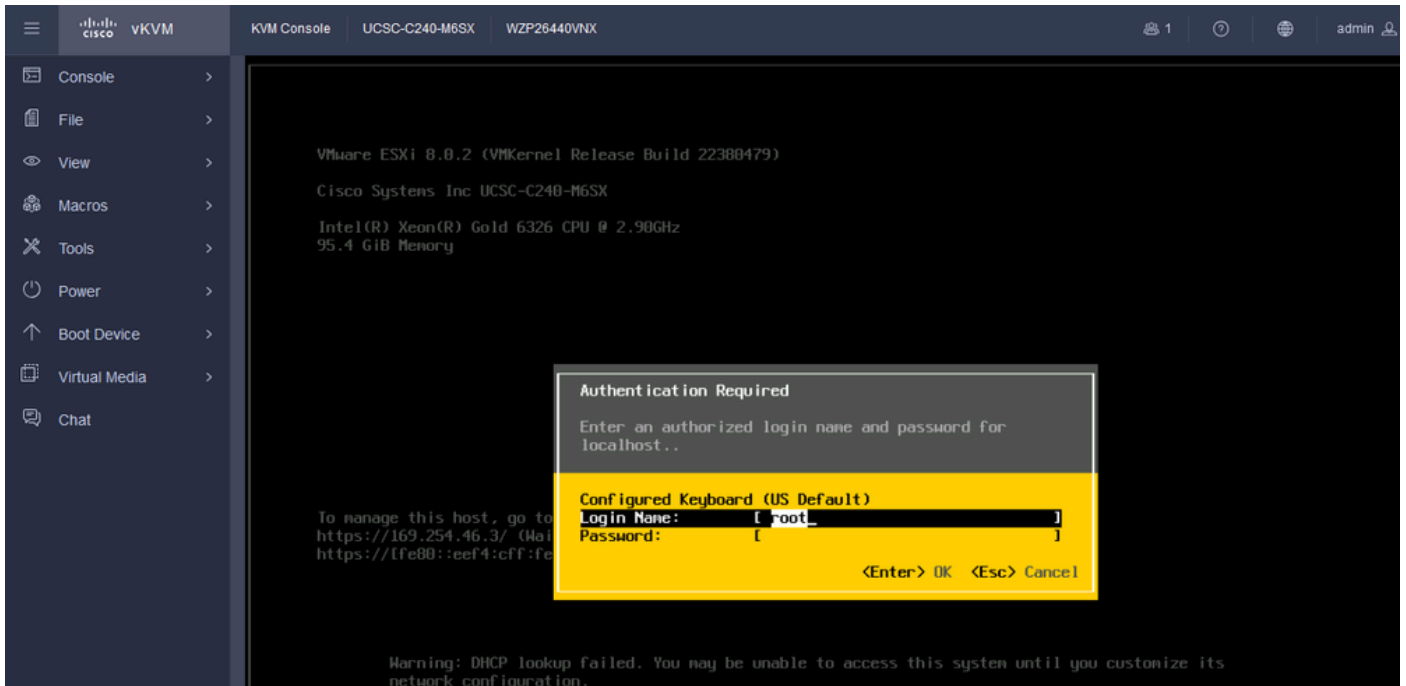
Reinicialização do ESXi Server

Etapa 19. Tela inicial do ESXi após a reinicialização. Pressione F2 para personalizar o sistema.



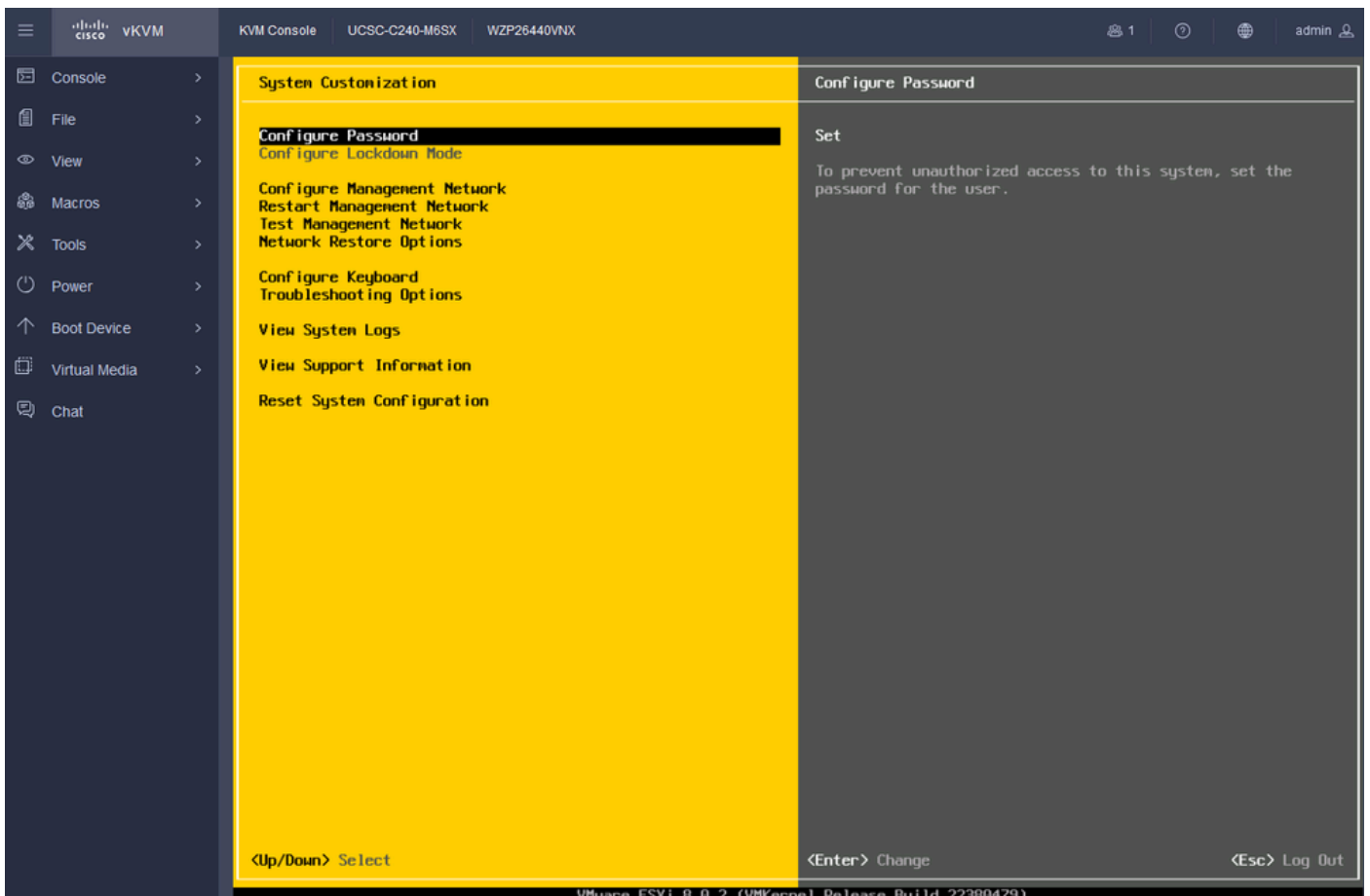
Tela inicial do ESXi

Etapa 20. Digite os valores para Login. A senha foi criada na instalação.



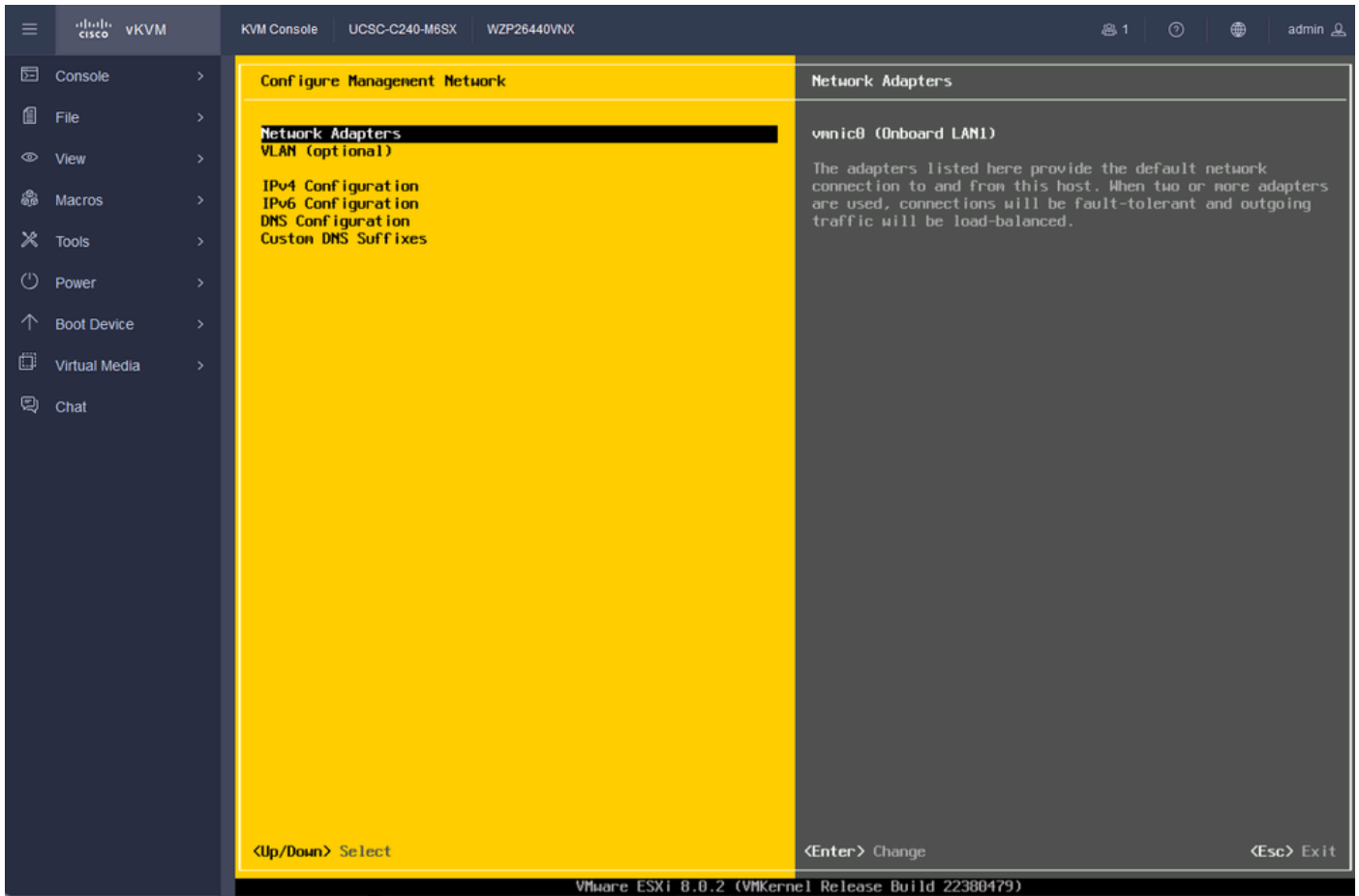
Tela de login do ESXi

Etapa 21. Você verá a Personalização do sistema. Escolha Configure Management Network e pressione Enter.



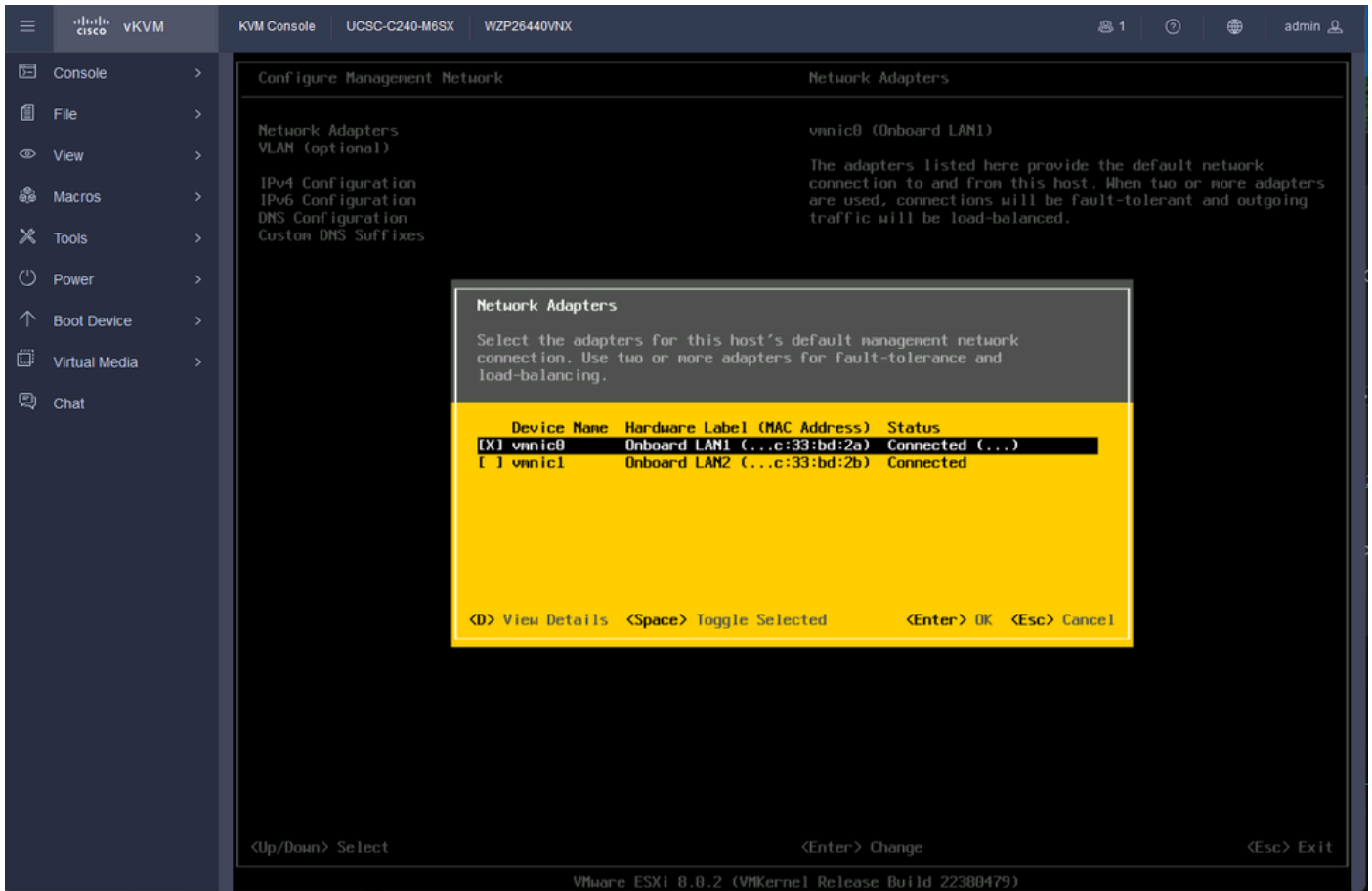
Gerenciamento de configuração do ESXi

Etapa 22. Escolha Adaptadores de rede e pressione Enter.



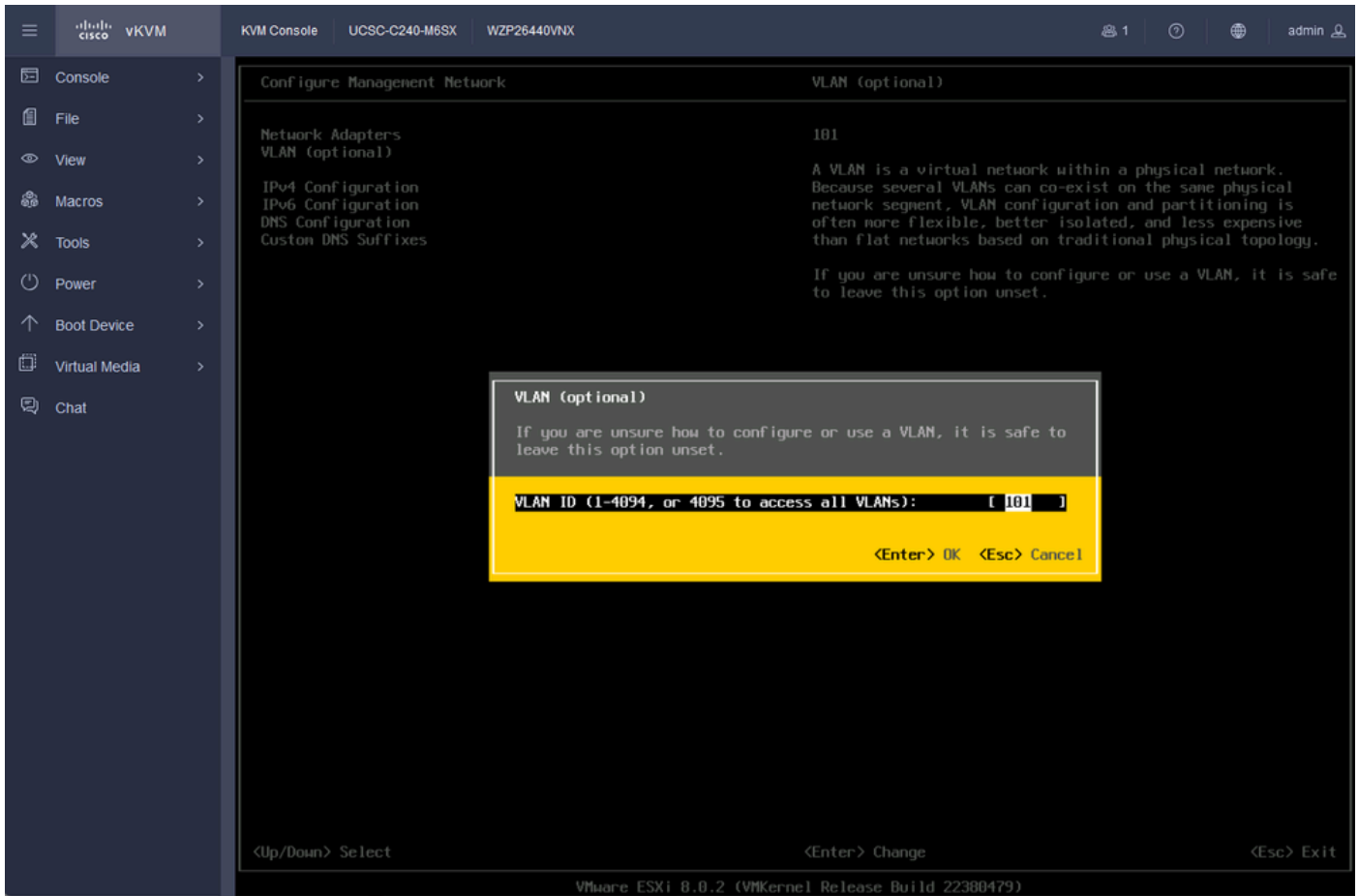
Configuração de gerenciamento do ESXi

Etapa 23. Selecione o adaptador de rede para gerenciamento com a barra de espaços e pressione Enter.



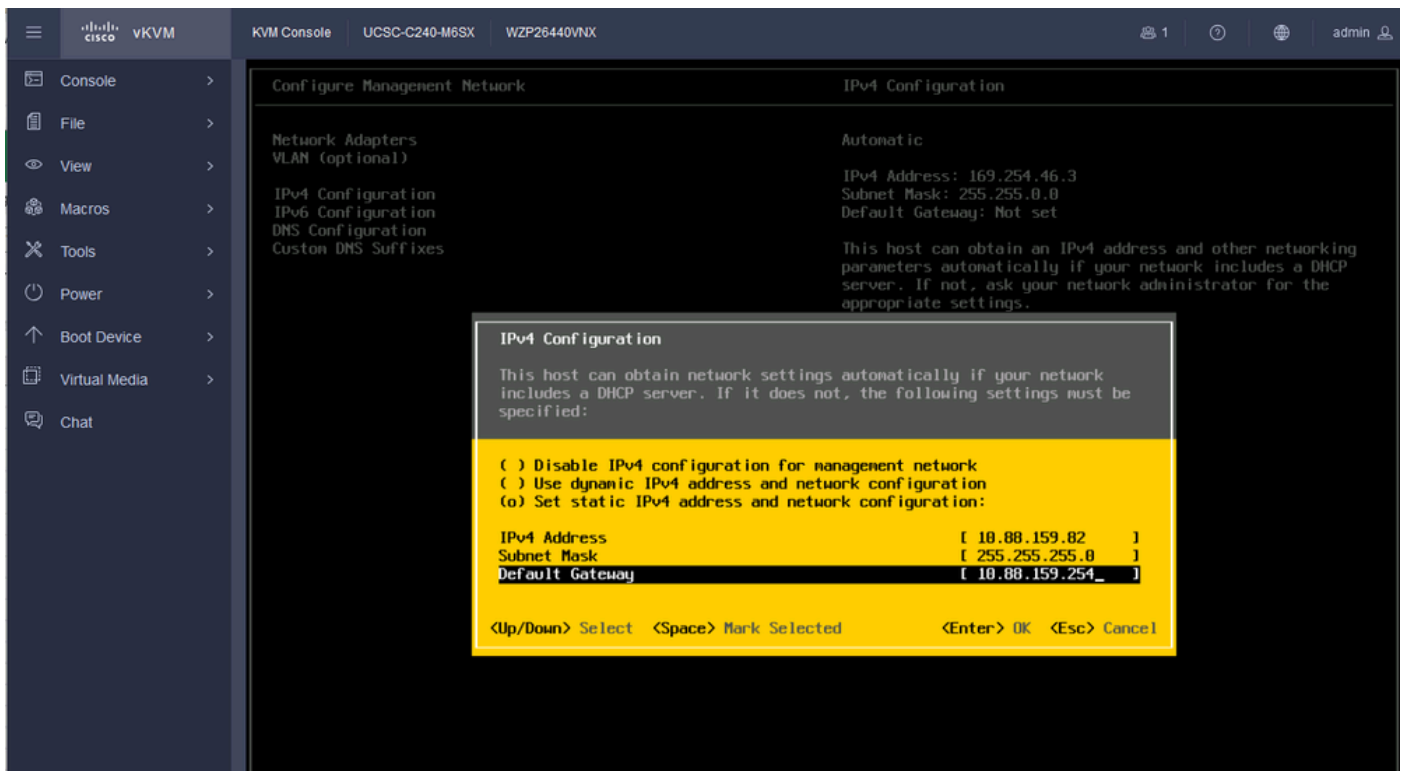
Seleção de adaptador de rede

Etapa 24. Escolha VLAN (opcional) e Insira os valores, se necessário, e pressione Enter.



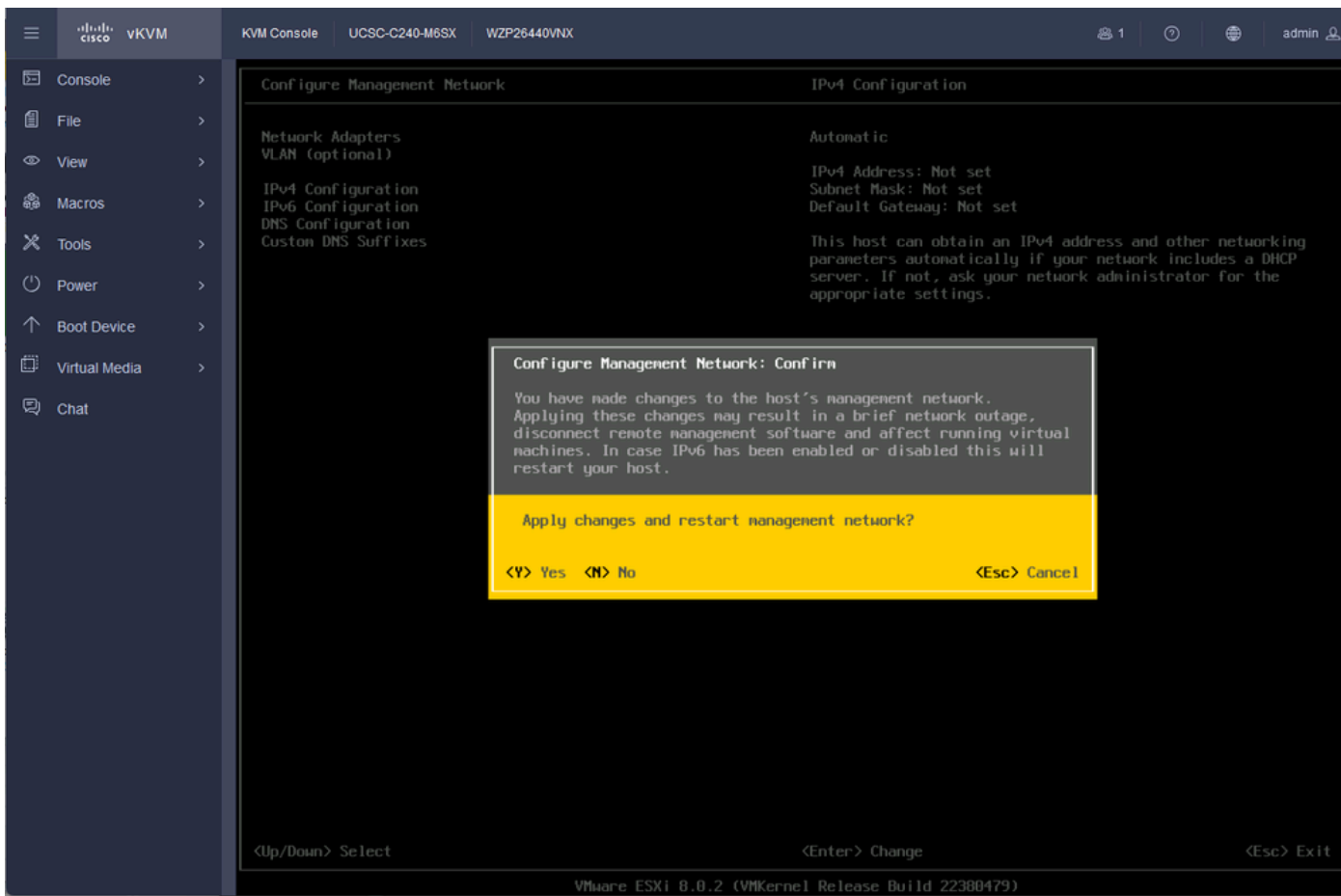
Configuração De Vlan

Etapa 25. Escolha IPV4 Configuration, Insira os valores e pressione Enter.



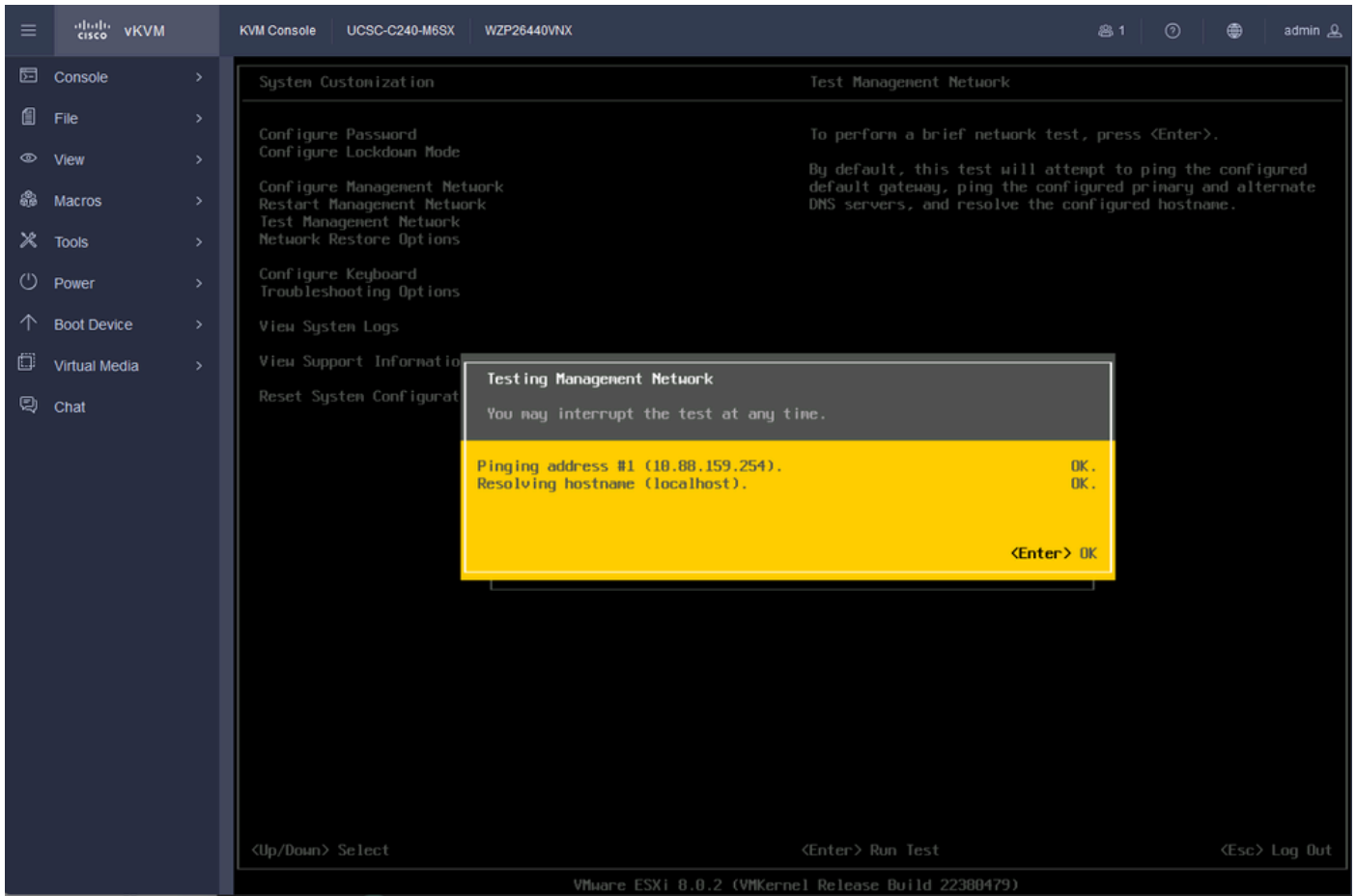
Configuração IPV4

Etapa 26. Use a tecla Y para aceitar e reiniciar a rede de gerenciamento.



Salvar configuração de IPv4

Etapa 27. Escolha Test Management Network para testar a comunicação e pressione Enter para sair.



Rede de gerenciamento de teste

Verificar

No momento, não há procedimento de verificação disponível para esta configuração.

Troubleshooting

Atualmente, não existem informações disponíveis específicas sobre Troubleshooting para esta configuração.

Sobre esta tradução

A Cisco traduziu este documento com a ajuda de tecnologias de tradução automática e humana para oferecer conteúdo de suporte aos seus usuários no seu próprio idioma, independentemente da localização.

Observe que mesmo a melhor tradução automática não será tão precisa quanto as realizadas por um tradutor profissional.

A Cisco Systems, Inc. não se responsabiliza pela precisão destas traduções e recomenda que o documento original em inglês ([link fornecido](#)) seja sempre consultado.