

Configurar a política BIOS para Cisco UCS

Índice

[Introdução](#)

[Pré-requisitos](#)

[Requisitos](#)

[Componentes Utilizados](#)

[Convenções](#)

[Informações de Apoio](#)

[Configurar](#)

[Diagrama de Rede](#)

[Configuração das normas BIOS](#)

[Crie uma política BIOS](#)

[Associe a política BIOS a um perfil do serviço](#)

[Troubleshooting](#)

[Informações Relacionadas](#)

[Introdução](#)

Este documento explica como configurar a política BIOS no Cisco UCS Manager. Os recursos de política BIOS em Cisco UCS automatizam o processo de configuração BIOS.

O método tradicional de ajustar o BIOS é manual e frequentemente sujeito a erros. Criando uma política BIOS e atribuindo a política a um server ou o grupo de server, você tem a transparência em ajustes e em configuração BIOS.

[Pré-requisitos](#)

[Requisitos](#)

Cisco recomenda que você:

- Tenha um conhecimento em funcionamento do software e do hardware da lâmina do server de Cisco UCS.
- Seja familiar com os componentes e a topologia de Cisco UCS.
- Seja familiar com a versão 1.3 do Cisco UCS Manager.

[Componentes Utilizados](#)

As informações neste documento são baseadas nestas versões de software e hardware:

- Server da lâmina de Cisco UCS B440-M1
- Versão 1.3 do Cisco UCS Manager

As informações neste documento foram criadas a partir de dispositivos em um ambiente de laboratório específico. Todos os dispositivos utilizados neste documento foram iniciados com uma configuração (padrão) inicial. Se a sua rede estiver ativa, certifique-se de que entende o impacto potencial de qualquer comando.

Convenções

Consulte as [Convenções de Dicas Técnicas da Cisco](#) para obter mais informações sobre convenções de documentos.

Informações de Apoio

A política BIOS é uma política que automatize a configuração de ajustes BIOS. Você pode criar umas ou várias políticas BIOS que contêm um agrupamento específico dos ajustes BIOS que combinam as necessidades de um server ou de um grupo de server. Se você não especifica uma política BIOS para um server, os ajustes do padrão BIOS estão aplicados ao server. Contudo, estes ajustes do padrão BIOS enlatam-se sejam configurados conforme a necessidade. Se uma política BIOS é especificada, a política toma a precedência sobre as configurações padrão BIOS.

Nenhuma mudança feita aos ajustes do padrão BIOS não afeta um server que tenha uma política BIOS associada com ela porque a política BIOS toma a precedência sobre os ajustes do padrão BIOS. Contudo, na política BIOS, se o usuário deixa o valor como o plataforma-padrão, o gerente UCS refere padrões BIOS dessa plataforma particular (server > políticas > padrões BIOS), e usa o valor especificado nos padrões BIOS.

Nesses casos é possível para um usuário conseguir o uso da política BIOS e dos padrões BIOS. Isto é exigido porque alguns usuários puderam querer personalizar somente alguns ajustes na política, e usa valores padrão BIOS para o resto dos ajustes.

Por exemplo, se o usuário cria uma política “teste-política” BIOS e especifica estes valores:

- “desabilitou” para o impulso do turbocompressor
- “plataforma-padrão” para o rosqueamento Hyper

E os padrões BIOS para a plataforma têm estes valores:

- “permitido” para o impulso do turbocompressor
- “permitido” para o rosqueamento Hyper

O efeito de rede deste é impulso do turbocompressor ajustado como “o grupo de rosqueamento deficiente” e Hyper como “permitido”.

Quando uma alteração de configuração é feita através de uma política BIOS ou através dos ajustes do padrão BIOS, o gerente UCS empurra imediatamente estas mudanças ao buffer CIMC. Estas mudanças tomam o efeito somente depois que o server é recarregado.

Configurar

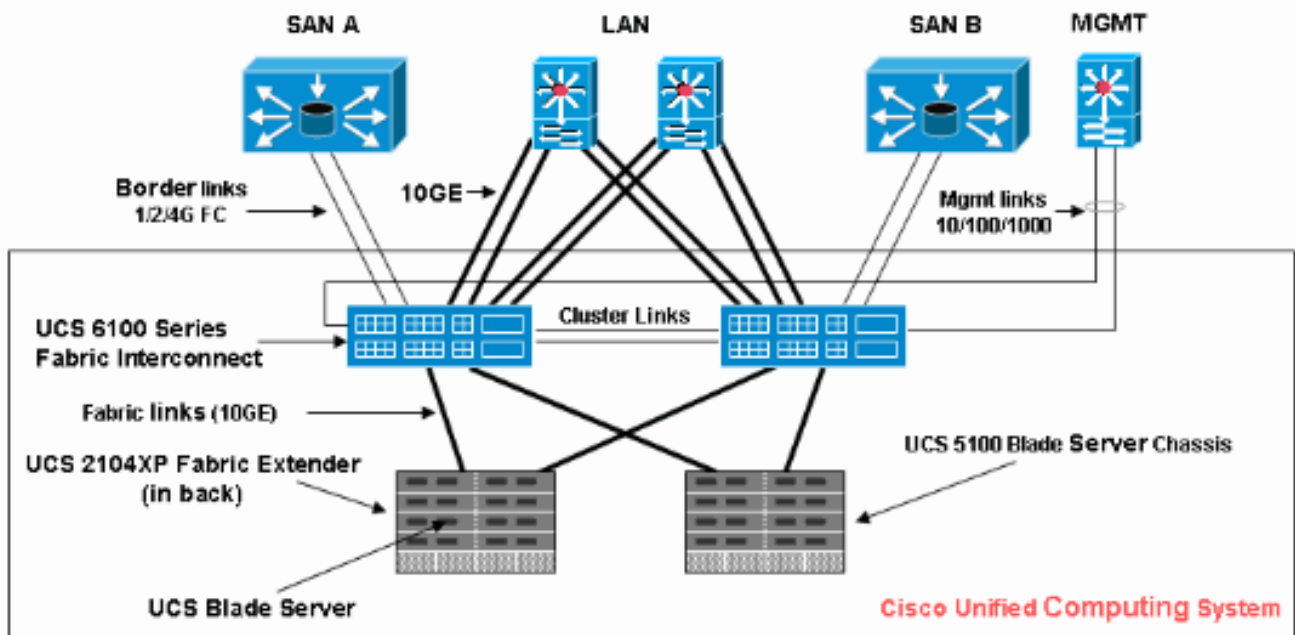
Estes ajustes BIOS podem ser configurados através de uma política BIOS:

1. Bota quieta
2. C.A. do resumo na perda de potência
3. Fechamento do painel dianteiro
4. Turbo Boost
5. Intel aumentado Speedstep
6. Rosqueamento Hyper
7. Tecnologia de Virtualization
8. Relatório do processador C3
9. Relatório do processador C6
10. VT para o IO dirigido
11. A interrupção Remap
12. Apoio da coerência
13. Apoio ATS
14. Passe através do apoio DMA
15. Configuração da memória RAS
16. NUMA
17. Modo LV DDR
18. Espelhando o modo (esta aparece no GUI quando a configuração da memória RAS for ajustada ao “Espelhamento-MODE”.)
19. Reorientação do console
20. BaudRate

Nota: Estes ajustes na política BIOS são um superset dos ajustes para todas as Plataformas. Conseqüentemente, alguns destes ajustes não são com certeza Plataformas aplicáveis.

Diagrama de Rede

Este documento utiliza a seguinte configuração de rede:



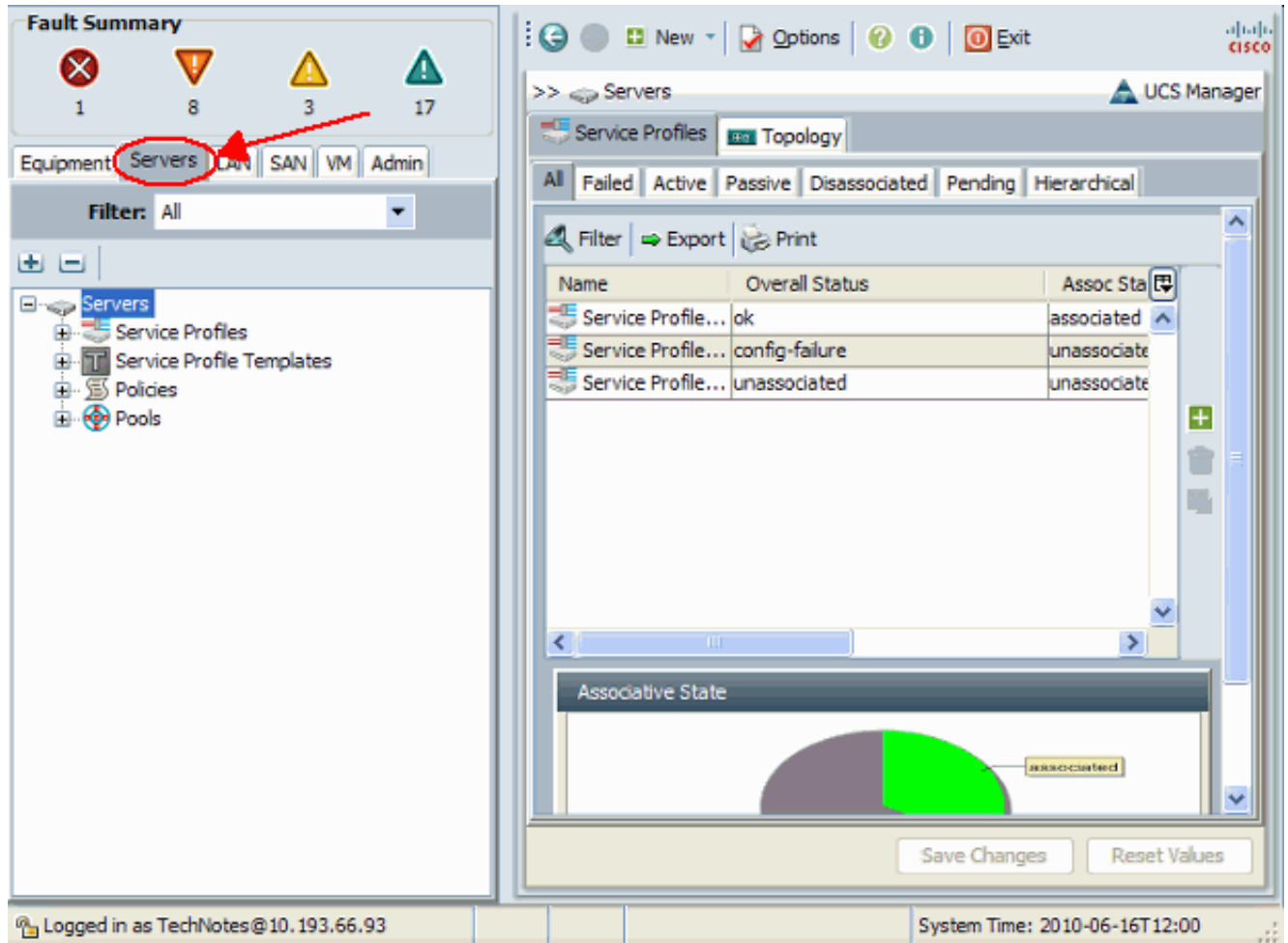
Configuração das normas BIOS

Para que uma configuração das normas BIOS trabalhe-o deve primeiramente criar uma política BIOS e então associá-la com um perfil do serviço, que possa então ser associado a um server ou a um grupo de server.

[Crie uma política BIOS](#)

Termine estas etapas a fim criar uma política BIOS:

1. Entre ao gerente UCS e navegue à aba dos server.

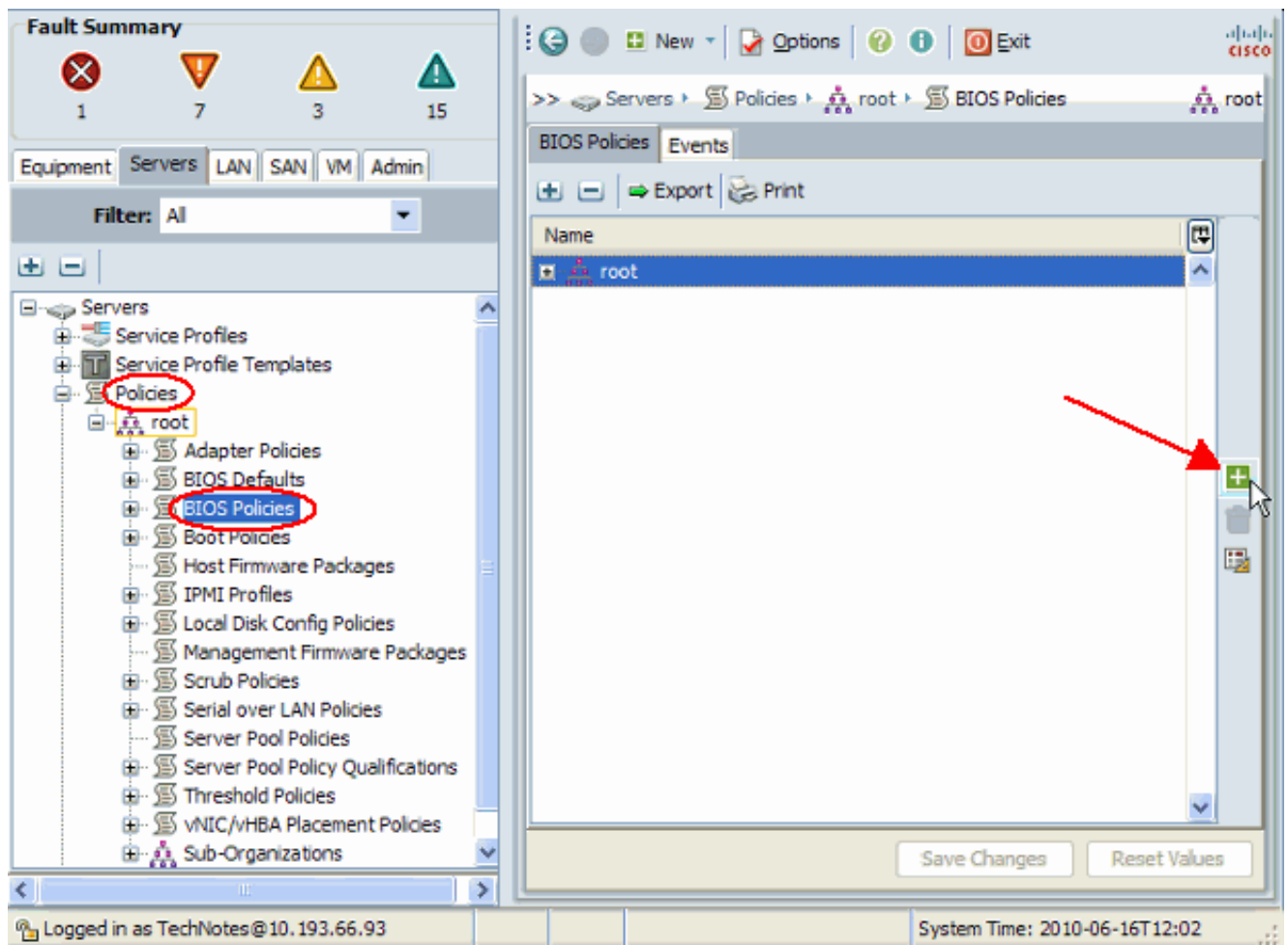


The screenshot displays the Cisco UCS Manager web interface. On the left, a navigation pane shows the 'Servers' tab selected. The main area shows a table of service profiles with the following data:

Name	Overall Status	Assoc Sta
Service Profile...	ok	associated
Service Profile...	config-failure	unassociate
Service Profile...	unassociated	unassociate

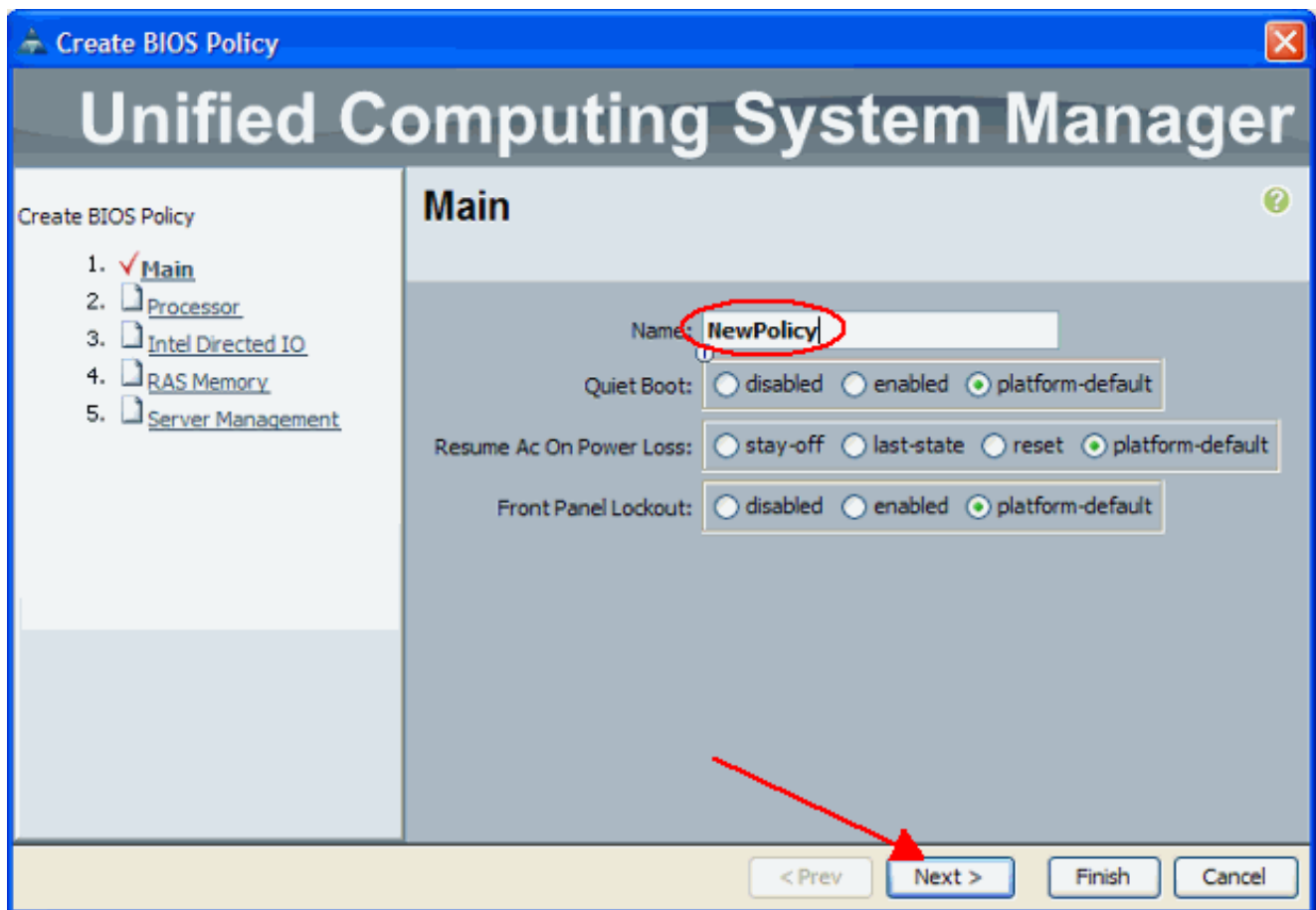
At the bottom of the interface, there is a status bar showing 'Logged in as TechNotes@10.193.66.93' and 'System Time: 2010-06-16T12:00'.

2. Políticas aberta e **políticas seletas BIOS**. Clique + ícone para criar uma política nova BIOS.

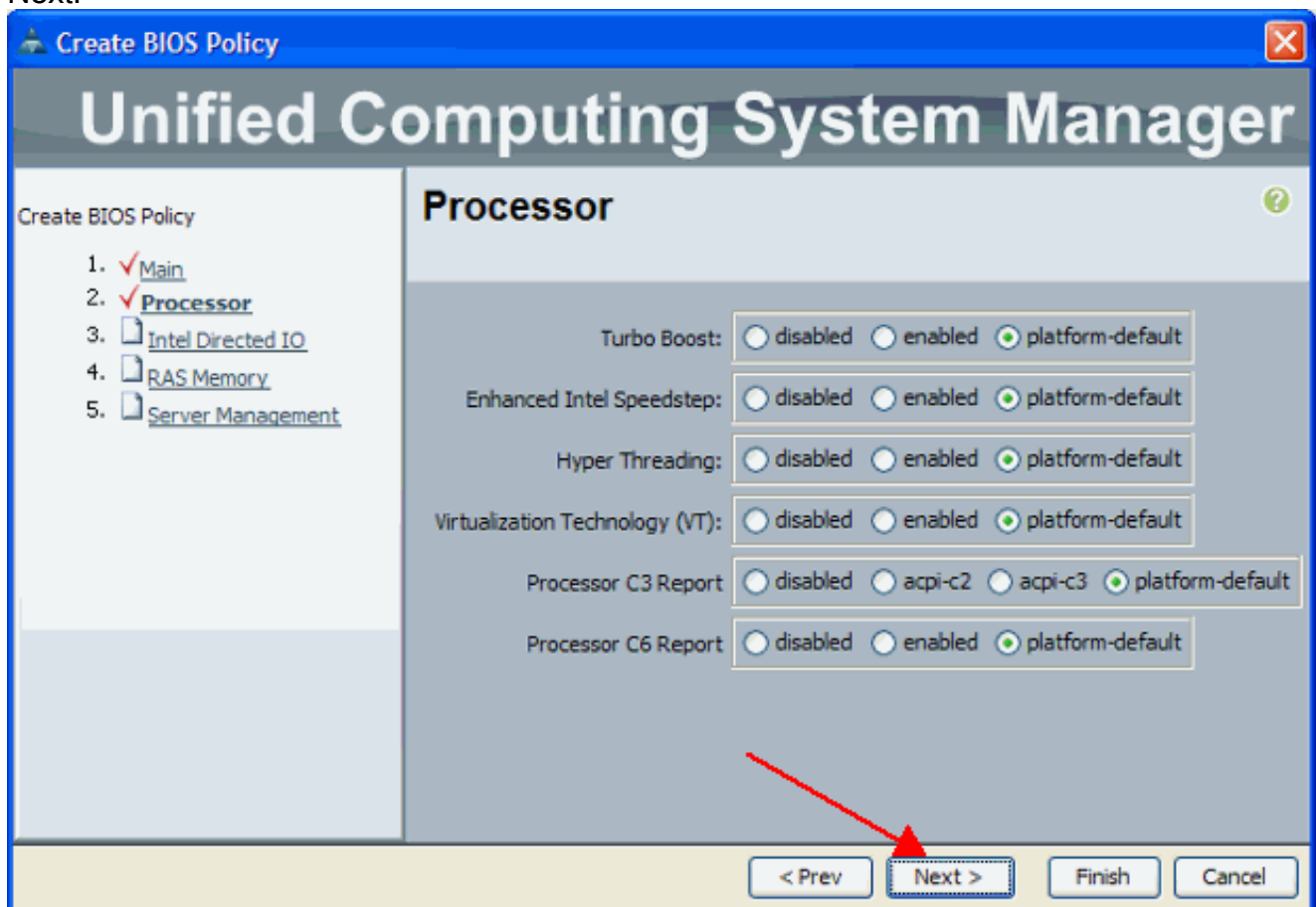


Nota: Se você criou secundário-organizações sob a raiz e você precisa de criar uma política BIOS para uma das secundário-organizações, a seguir selecione essa secundário-organização e clique + ícone.

3. Na seção principal dê um nome à política nova BIOS e especifique os valores para os ajustes BIOS, ou então deixe os valores padrão. Clique em Next.

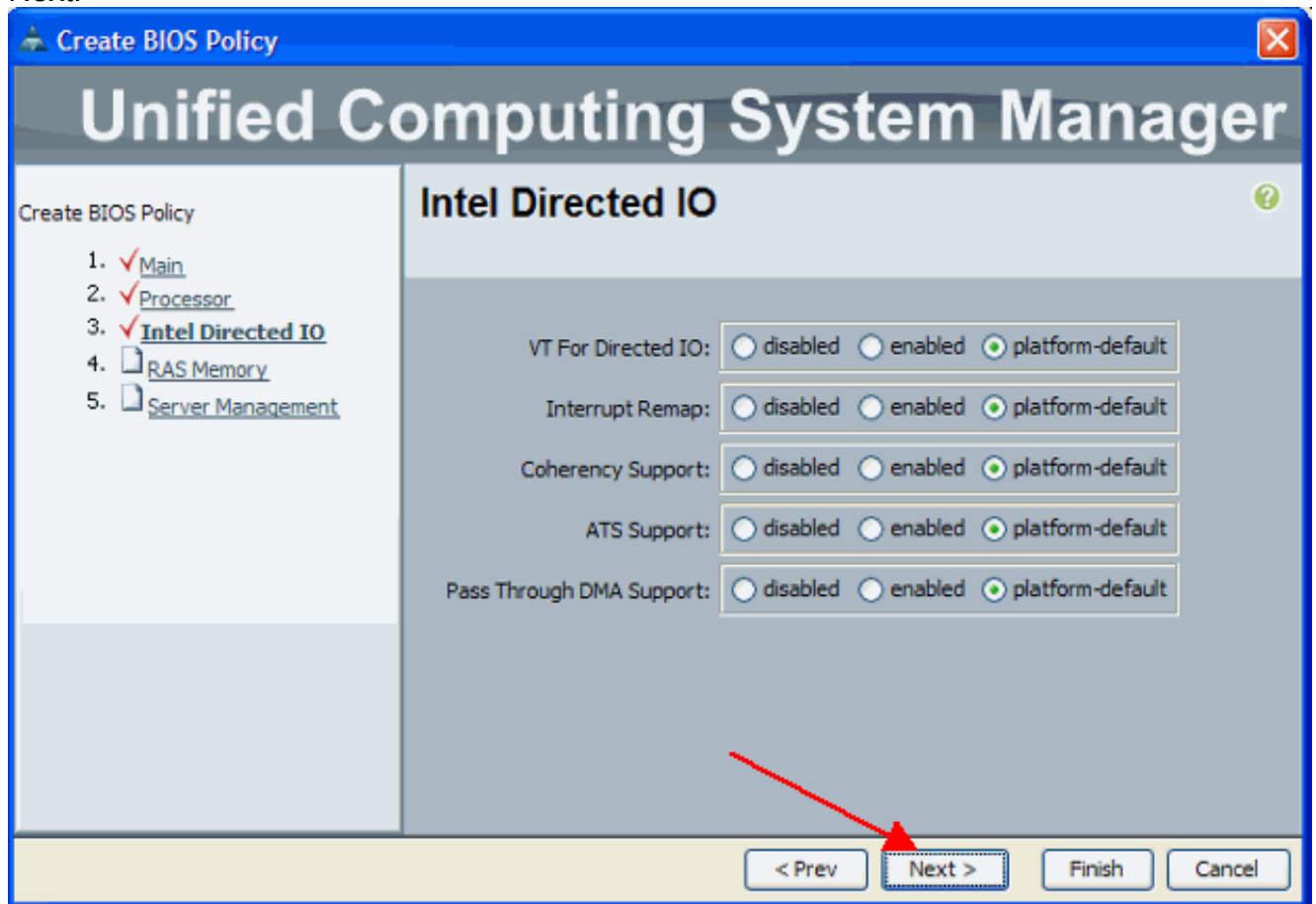


4. Na seção do processador especifique os valores para os ajustes BIOS, ou então deixe os valores padrão. Clique em Next.

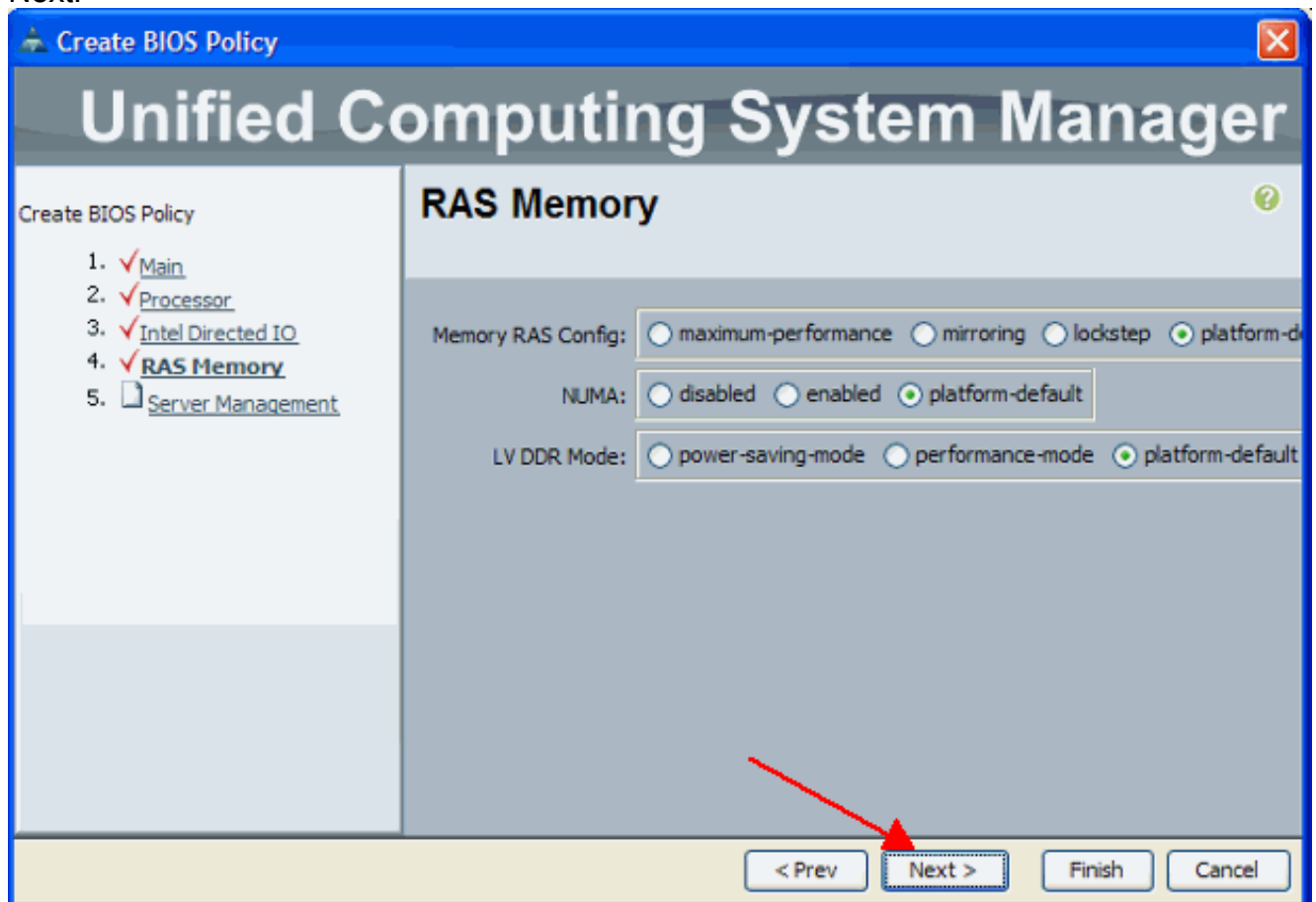


5. Na seção dirigida Intel IO especifique os valores para os ajustes BIOS, ou então deixe os valores padrão. Clique em

Next.

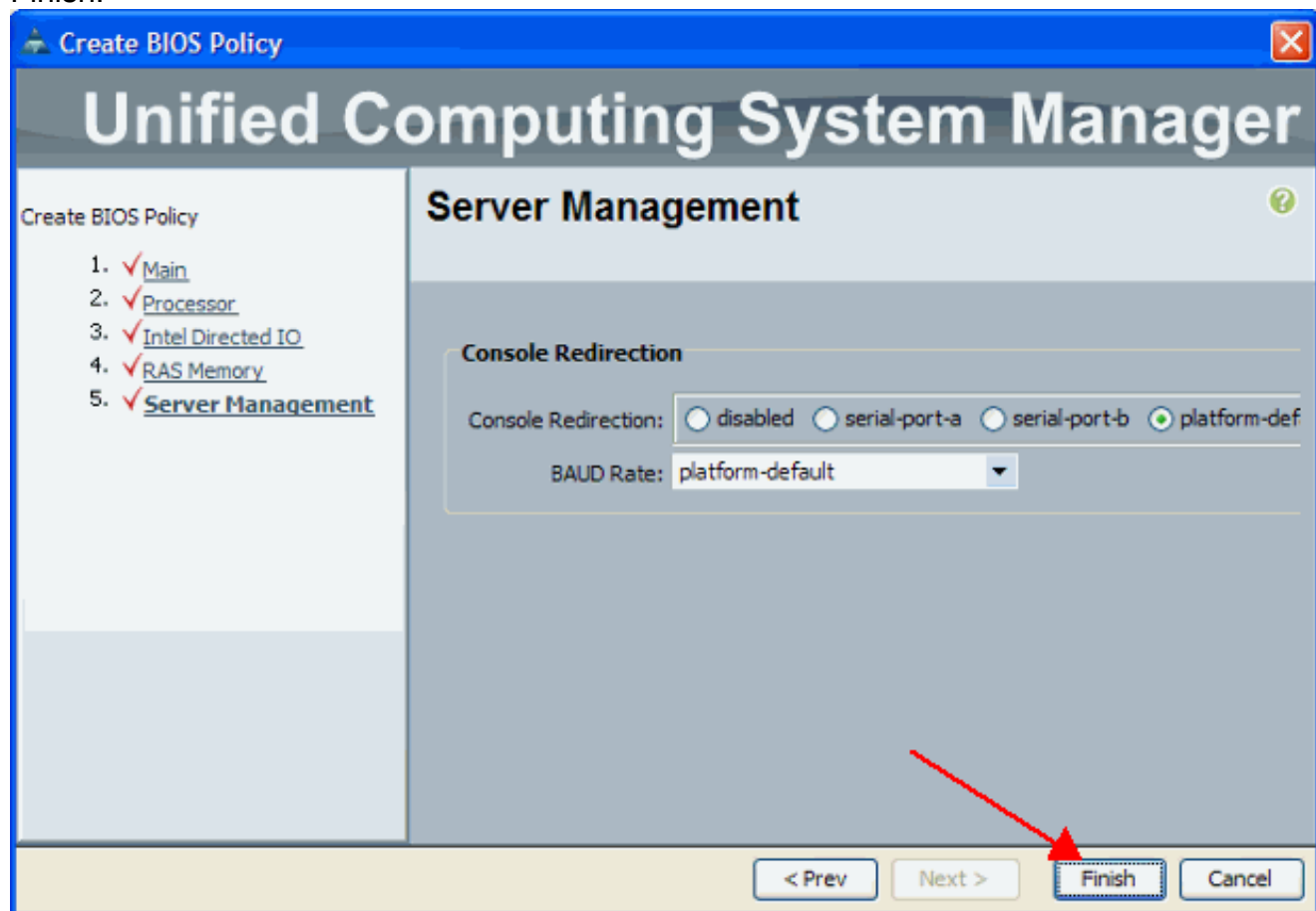


6. Na seção da memória RAS especifique os valores para os ajustes BIOS, ou então deixe os valores padrão. Clique em Next.



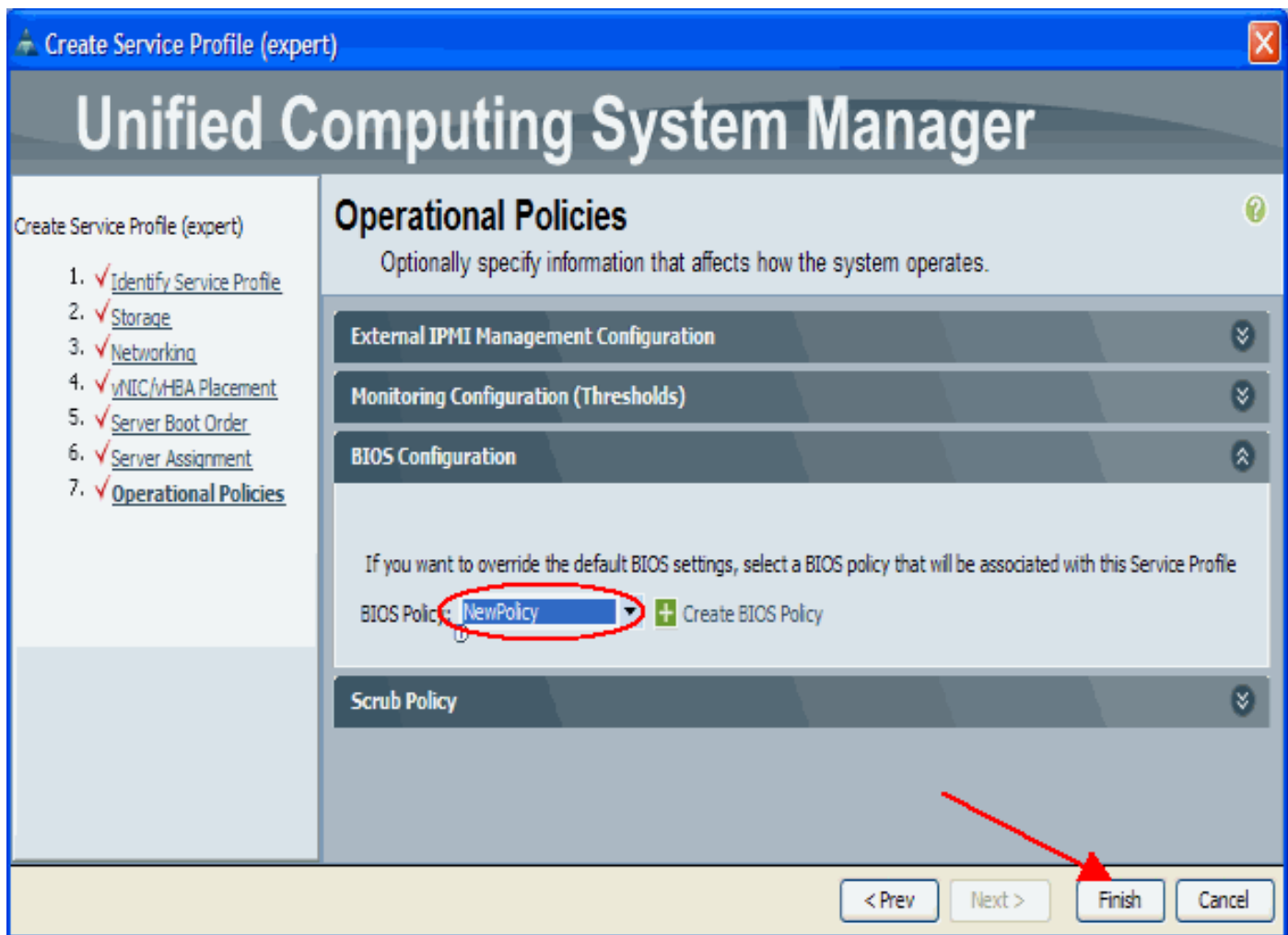
7. Na seção de gerenciamento do server especifique os valores para os ajustes BIOS, ou

então deixe os valores padrão. Clique em Finish.



Associe a política BIOS a um perfil do serviço

Depois que você cria uma política nova BIOS, anexe-a a um perfil do serviço a fim aplicá-lo a um server ou a um grupo de server. Consulte [para criar o perfil do serviço para a lâmina de Cisco UCS](#) para obter informações sobre de como criar um perfil do serviço. Quando você cria um perfil do serviço, na seção **operacional das políticas**, expanda a **configuração BIOS** e atribua-lhe a política recém-criado BIOS. Clique em Finish.



Troubleshooting

Atualmente, não existem informações disponíveis específicas sobre Troubleshooting para esta configuração.

Informações Relacionadas

- [Crie associações para simplificar o Gerenciamento da lâmina em Cisco UCS](#)
- [Suporte Técnico e Documentação - Cisco Systems](#)