

Pontas da terra comum no gerenciamento de firmware UCS

Índice

[Introdução](#)

[Pré-requisitos](#)

[Requisitos](#)

[Componentes Utilizados](#)

[Diagrama de Rede](#)

[Convenções](#)

[Tarefa principal](#)

1. [Firmware da transferência de Cisco.com](#)

[Gerenciamento de firmware do 2.1 com GUI](#)

[2.2 Gerenciamento de firmware com CLI](#)

[Verificar](#)

[Troubleshooting](#)

[Informações Relacionadas](#)

[Introdução](#)

Este documento apresenta algumas dicas comuns para simplificar seu processo diário de gerenciamento de firmware.

[Pré-requisitos](#)

[Requisitos](#)

Cisco recomenda que você:

- Tenha um conhecimento em funcionamento do software e do hardware da lâmina do server de Cisco UCS.
- Seja familiar com o GUI de gerenciador UCS.
- Compreenda o impacto e as implicações dos comandos diferentes descritos neste original
- Seja familiar com os componentes e a topologia UCS. Refira o [diagrama](#) para uma solução típica

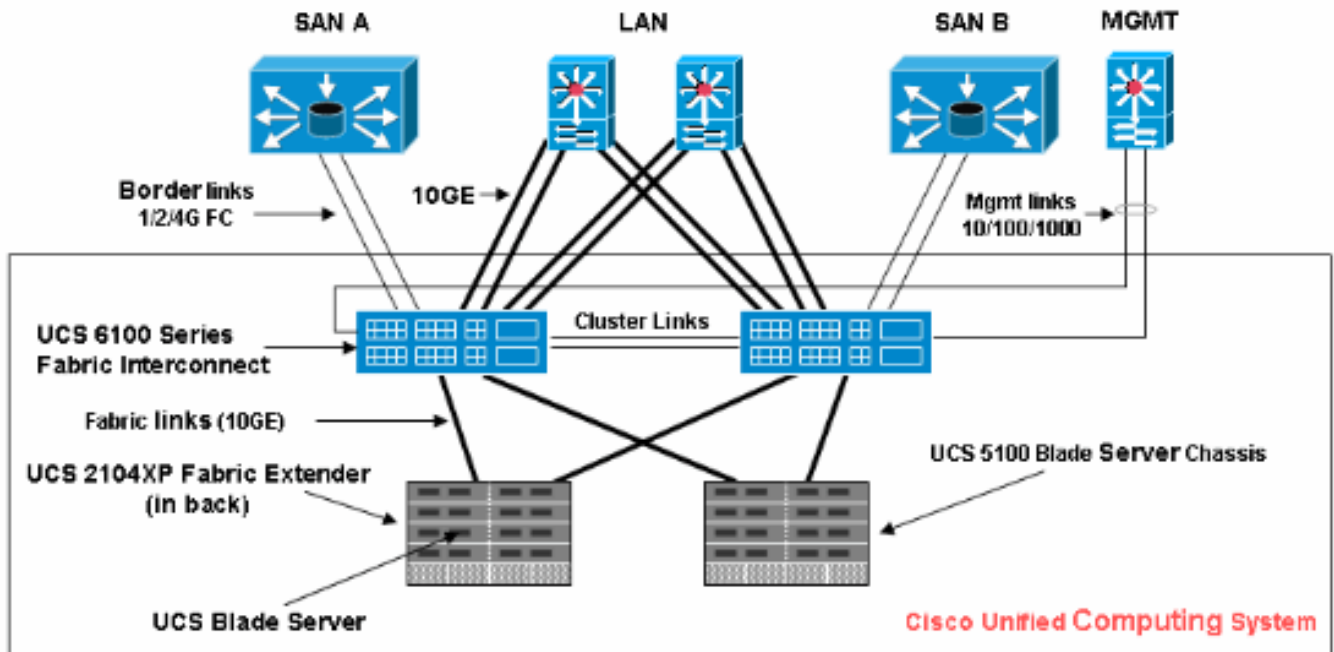
[Componentes Utilizados](#)

A informação neste documento é baseada em Cisco UCS.

As informações neste documento foram criadas a partir de dispositivos em um ambiente de laboratório específico. Todos os dispositivos usados neste original começaram com uma configuração padrão. Se a sua rede estiver ativa, certifique-se de que entende o impacto potencial de qualquer comando.

Diagrama de Rede

Olhares típicos de uma topologia de Cisco UCS qualquer outra coisa semelhante:



Convenções

Consulte as [Convenções de Dicas Técnicas da Cisco](#) para obter mais informações sobre convenções de documentos.

Tarefa principal

1. [Firmware da transferência do cisco.com](#)

Conclua estes passos:

1. Navegue ao homepage do centro SW e selecione uma categoria de produto.

Select a Software Product Category

[Application Networking Services](#) 
[Cisco IOS and NX-OS](#) 
[Network Management](#) 
[Optical Networking](#) 
[Physical Security and Building Systems](#) 
[Routers](#) 
[Security](#) 
[Service Exchange](#) 
[Storage Networking](#) 
[Switches](#) 
[TelePresence](#) 
[Unified Computing](#) 
[Universal Gateways and Access Servers](#) 
[Video, Cable and Content Delivery](#) 
[Voice and Unified Communications](#) 
[Wireless](#) 

2. Escolha um produto da árvore hierárquica que aparece.

Tools & Resources

Download Software

1 Select Product

2 Select Software Type

3 Select Software

4 Download

[Unified Computing](#)

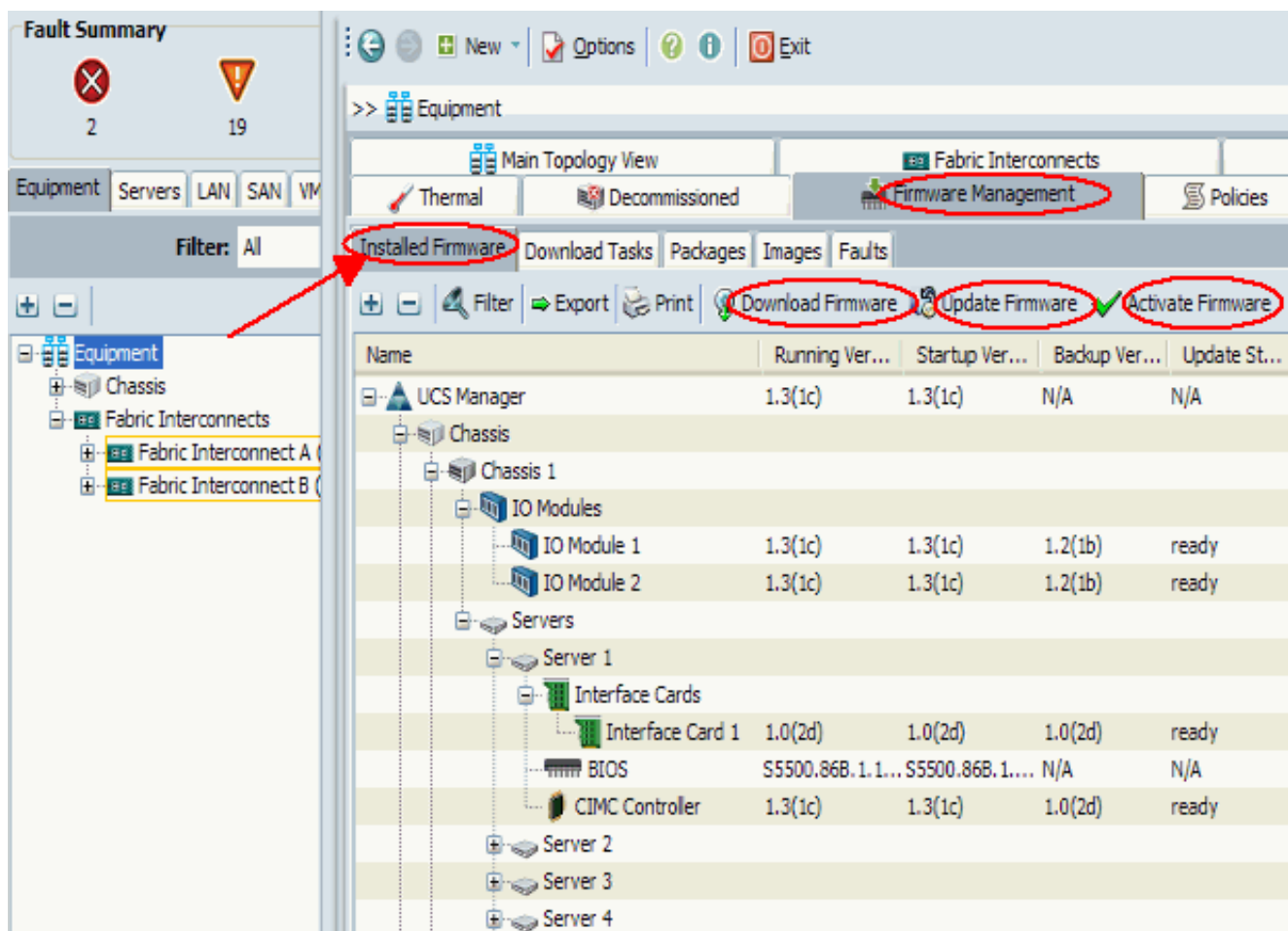
Select a Product

Search for a Product on this page:

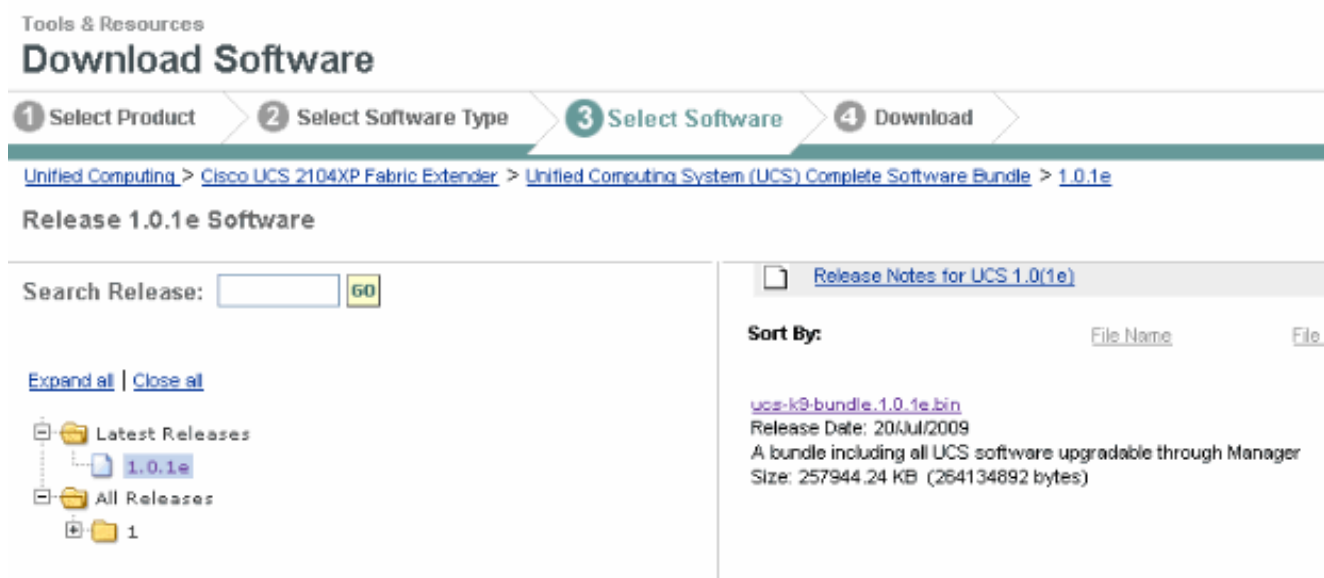
[Expand all](#) | [Close all](#)

-  Cisco UCS 6100 Series Fabric Interconnects
-  Cisco UCS 5100 Series Blade Server Chassis
-  Cisco UCS 2100 Series Fabric Extenders
-  Cisco UCS B-Series Blade Servers
-  Cisco UCS Manager
-  Cisco Unified Computing System
-  Cisco Unified Computing System Adapters

3. Selecione um tipo do software se os tipos múltiplos do software existem para o produto que você selecionou.



4. Clique o nome da imagem, e os detalhes para essa imagem parecem com uma opção transferir.



5. Clique **Image.bin**. Você deve aceitar o contrato de licença padrão do utilizador final de Cisco (EULA). Uma vez que você aceita o EULA, a transferência começa.

Conditions

1. Cisco software images are subject to United States (U.S.) national security, foreign policy, anti-terror

I agree to secure Cisco software images in a manner that prevents unauthorized access or transfer. Details regarding compliance with U.S. use, export, re-exports, and transfer laws may be found at: <http://www.bis.doc.gov/ComplianceAndEnforcement/ListsToCheck.htm>

I shall not electronically or physically transfer Cisco software images to any unauthorized persons, countries, U.S. and any local governments.

2. I am not on any of the following U.S. denied persons lists:

- [Table of Denial Orders](#) (U.S. Department of Commerce)
- [Specially Designated Nationals List](#) (U.S. Department of Treasury, Office of Foreign Assets Control)
- [Debarred List](#) (U.S. Department of State)

3. I agree to abide by all [export, import, use](#), and development and/or re-export laws in the country in which I am operating.

4. I agree to [contact Cisco's Export Compliance and Regulatory Affairs group](#) if I know or have reason to believe that I am in violation of any of the above.

5. I will not knowingly transfer (physically or electronically) [strong encryption](#) images to [denied persons](#)

6. I will not knowingly transfer (physically or electronically) [strong encryption](#) images to, or for, [government](#)

[Gerenciamento de firmware do 2.1 com GUI](#)

Antes que você execute o gerenciamento de firmware, refira [condições prévias para a upgrade de firmware ou o downgrade](#). Recomenda-se que todo o gerenciamento de firmware esteja protegido com o GUI.

[Firmware instalado vista](#)

Termine estas etapas a fim de verificar o firmware instalado no UCS com o GUI:

1. Log no Cisco UCS Manager.
2. No painel de navegação, clique na aba do **equipamento**.
3. Clique na aba do **gerenciamento de firmware na** placa de trabalho.
4. Clique na aba **instalada do firmware**.

Fault Summary

2 20 20 14

Equipment Servers LAN SAN VM Admin

Filter: All

Equipment

- Chassis
- Fabric Interconnects

Equipment

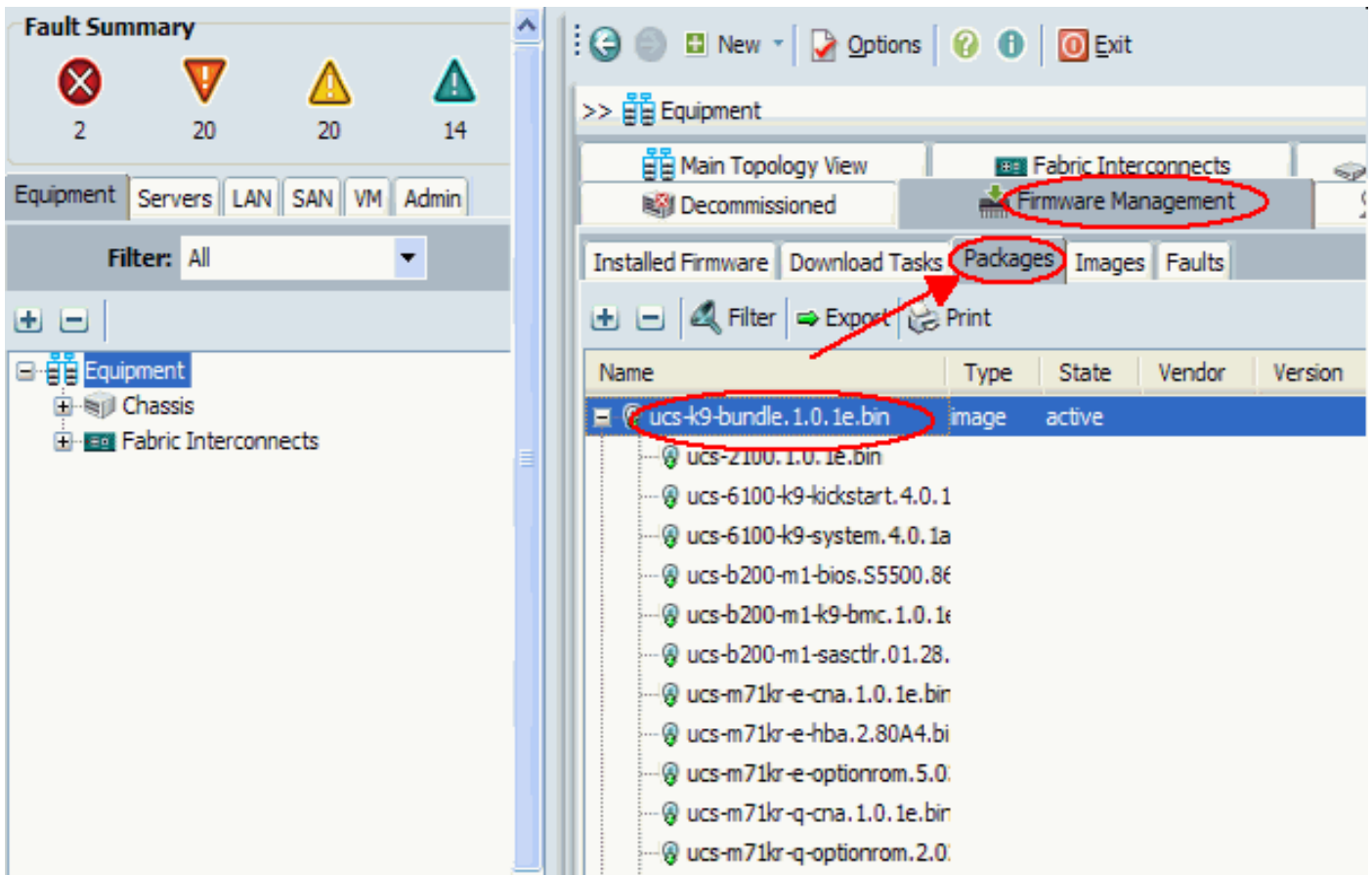
- UCS Manager
 - Chassis
 - Chassis 1
 - IO Modules
 - IO Module 1
 - IO Module 2
 - Servers
 - Server 1
 - Interface Cards
 - BIOS
 - CIMC Controller
 - Server 2
 - Server 3
 - Server 4
 - Server 5

Name	Running Ver.	Startup Ver.	Backup Ver.
UCS Manager	1.3(1c)	1.3(1c)	N/A
Chassis			
Chassis 1			
IO Modules			
IO Module 1	1.3(1c)	1.3(1c)	1.2(1b)
IO Module 2	1.3(1c)	1.3(1c)	1.2(1b)
Servers			
Server 1			
Interface Cards			
BIOS	S5500.86B.1...	S5500.86B.1...	N/A
CIMC Controller	1.3(1c)	1.3(1c)	1.0(2d)
Server 2			
Server 3			
Server 4			
Server 5			

Pacotes

A aba dos pacotes:

- Mantém-se a par de todos os pacotes no sistema
- Mostra imagens excluídas
- Quando todas as imagens são suprimidas, o pacote está removido da aba



Imagens

A aba das imagens:

- Permite que você obtenha a informação em imagens individuais no pacote
- Permite que você suprima das imagens
- Todas as imagens associadas a um pacote são suprimidas uma vez, o pacote são removidas da aba do pacote

Fault Summary

Equipment Servers LAN SAN VM Admin

Filter: All

Equipment

- Chassis
- Fabric Interconnects

Equipment

Main Topology View Fabric Interconnects

Decommissioned Firmware Management

Installed Firmware Download Tasks Packages Images Faults

Filter Export Print

Type	Size	Version
IOM	17271006	1.0(2d)
IOM	18230409	1.2(1b)
IOM	18253561	1.3(0.18)
IOM	18261815	1.3(1c)
fabric-interconnect-kernel	21836288	4.0(1a)N
fabric-interconnect-kernel	20858368	4.1(3)N

Details

General Events FSM

Actions

Delete

Properties

Name: ucs-2100.1.0.2d.t
Type: IOM

Tarefas da transferência

Quando você transfere um pacote da imagem de firmware, uma interconexão da tela precisa pelo menos duas vezes mais o espaço disponível quanto o tamanho do pacote da imagem de firmware. Se o bootflash não tem o espaço suficiente, suprima do firmware Obsoleto, de arquivos principais, e de outros objetos desnecessários da interconexão da tela. Antes que você transfira um pacote novo, verifique o espaço livre disponível na tela interconecta:

1. No painel de navegação, selecione o **equipamento**.
2. Expanda a tela interconecta, e **interconexão** seleta da **tela #**.
3. Clique o **tab geral** na placa do trabalho à direita.
4. Expanda a **informação do armazenamento local**.
5. Verifique ambos tela interconecta.
6. Suprima de imagens e de pacotes se o espaço é limitado.

The screenshot displays a network management application interface. On the left, a 'Fault Summary' panel shows 2 critical faults (red X), 19 warnings (yellow triangles), and 20 informational messages (yellow triangles). Below this, a tree view shows the hierarchy: Equipment > Chassis > Fabric Interconnects > Fabric Interconnect A. The main window shows the 'General' tab for 'Fabric Interconnect A'. The 'Part Details' section shows 'Available Memory: 1.482 (GB)' and 'Total Memory: 3.549 (GB)'. The 'Local Storage Information' section contains a table with the following data:

Partition	Size (MB)	Used
bootflash	8,658	24%
opt	1,917	2%
workspace	277	2%

Use a aba das **tarefas da transferência** a fim transferir o firmware. O nome da imagem de firmware pode estar entre um e 16 caracteres alfanuméricos. Você não pode usar espaços ou nenhuns caracteres especiais, e você não pode mudar este nome depois que o objeto salvar. As transferências e os unpackages do sistema o pacote e distribuem-no aos ambos tela interconectam. Você pode olhar o progresso na aba FS.

Fault Summary

2 (Critical) 20 (Warning)

Equipment Servers LAN SAN VM

Filter: All

Equipment

- Chassis
- Fabric Interconnects
 - Fabric Interconnect A
 - Fabric Interconnect B

Equipment >> Main Topology View Fabric Interconnects

Thermal Decommissioned **Firmware Management** Policies

Installed Firmware **Download Tasks** Packages Images Faults

Filter Export Print Download Firmware

Filename	Remote Path	Transfer State	FSM Status
ucs-k9-bundle.1.3.1i.bin		downloading	DownloadLocal

Details

General Events FSM

Actions

- Delete
- Restart Download

Properties

Protocol: FTP TFTP SCP SFTP

Server: _____

Filename: **ucs-k9-bundle.1.3.1i.bin**

Remote Path: _____

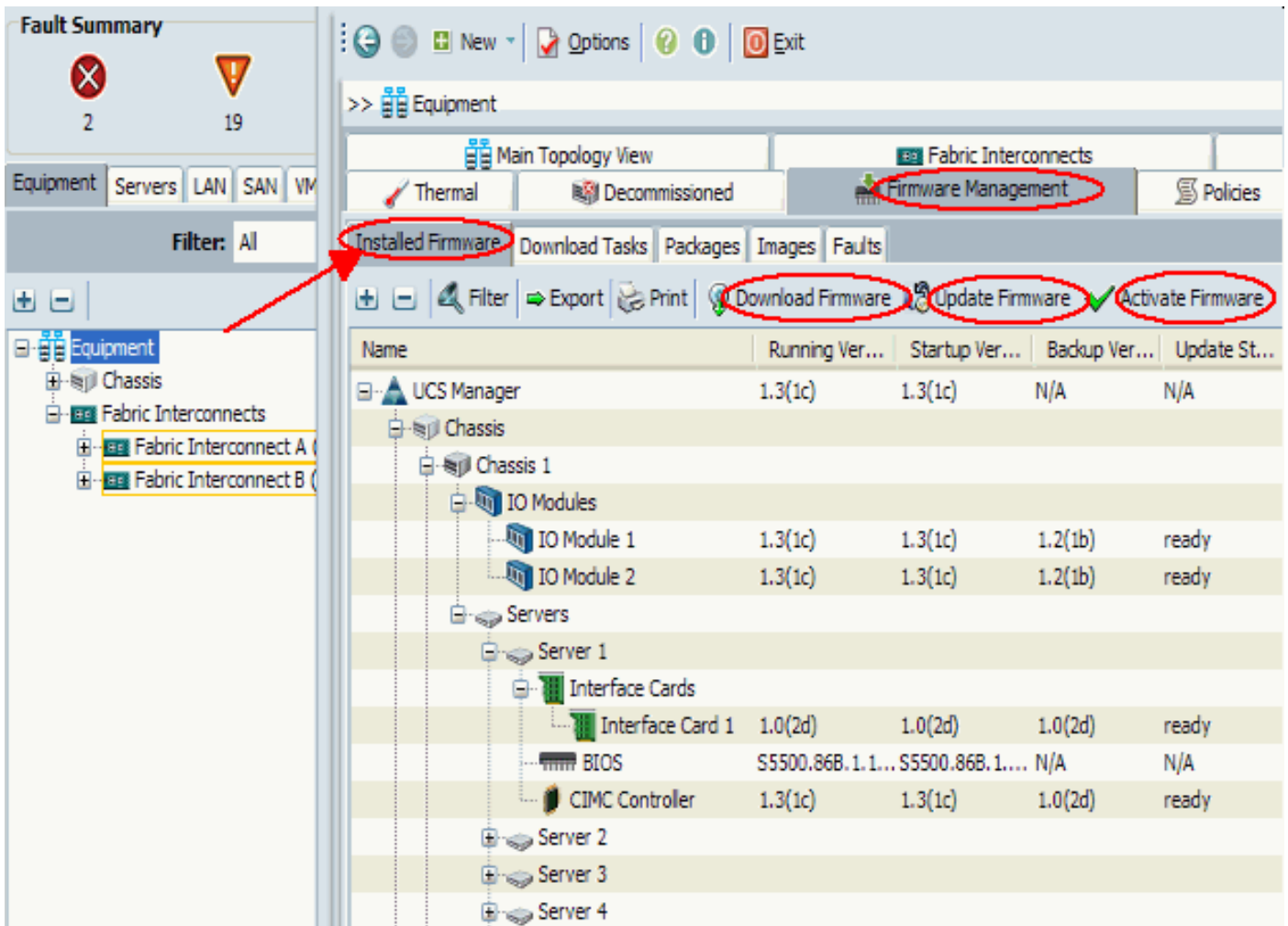
Status: _____

Transfer State: **downloading**

Downloaded Image Size (KB): **0**

Progress Status:

Desta tela, você pode transferir, atualizar, e ativar o firmware.



2.2 Gerenciamento de firmware com CLI

Termine estas etapas a fim ver o firmware instalado no UCS com o CLI:

1. Registre em Cisco UCS com o CLI.
2. Emita o **comando system do espaço**.
3. Incorpore o **firmware da mostra expandem** o comando.

Veja o firmware instalado

```
F340-31-17-FI-A#
F340-31-17-FI-A# scope system
F340-31-17-FI-A /system # show firmware expand
UCSM:
  Running-Vers: 1.0(1e)
  Activate-Status: Ready

Fabric Interconnect A:
  Running-Kern-Vers: 4.0(1a)N2(1.1e)
  Running-Sys-Vers: 4.0(1a)N2(1.1e)
  Startup-Kern-Vers: 4.0(1a)N2(1.1e)
  Startup-Sys-Vers: 4.0(1a)N2(1.1e)
  Act-Kern-Status: Ready
  Act-Sys-Status: Ready
  Bootloader-Vers: v1.2.0(06/19/08)
```

o **firmware do espaço** é um comando CLI útil a que o permita:

- Supressão
- Transferência
- Espaço — para transferir tarefas
- Mostra — tarefas, evento, fsm, imagem, e pacote da transferência

A atualização e a ativação da imagem são feitas do espaço dos componentes individuais

```
firmware do espaço

F340-31-17-FI-A#
F340-31-17-FI-A# scope firmware
F340-31-17-FI-A /firmware # ?
  delete      Delete managed objects
  download    Download
  exit        Exit from command interpreter
  scope       Changes the current mode
  show        Show system information

F340-31-17-FI-A /firmware #
```

[Verificar](#)

Não há atualmente nenhuma informações disponíveis específica da verificação para esta configuração

[Troubleshooting](#)

Atualmente, não existem informações disponíveis específicas sobre Troubleshooting para esta configuração.

[Informações Relacionadas](#)

- [Suporte Técnico e Documentação - Cisco Systems](#)