

Nota técnica sobre como executar o LSI StorCli a partir do shell EFI usando o KVM

Contents

[Introduction](#)

[Prerequisites](#)

[Requirements](#)

[Componentes Utilizados](#)

[Configurar](#)

[Verificar](#)

[Troubleshoot](#)

Introduction

Este documento descreve o procedimento para executar o LSI StorCli a partir do EFI Shell usando KVM (sem necessidade de unidade flash).

Prerequisites

Requirements

A Cisco recomenda que você tenha conhecimento destes tópicos:

- Uso da shell EFI no Cisco UCS Server
- Usando a ferramenta StorCli e sua sintaxe de comando, consulte o guia de referência de comando abaixo. <https://docs.broadcom.com/docs/12352476>
- A shell EFI deve ser ativada para inicializar.

Componentes Utilizados

As informações neste documento são baseadas nestas versões de software e hardware:

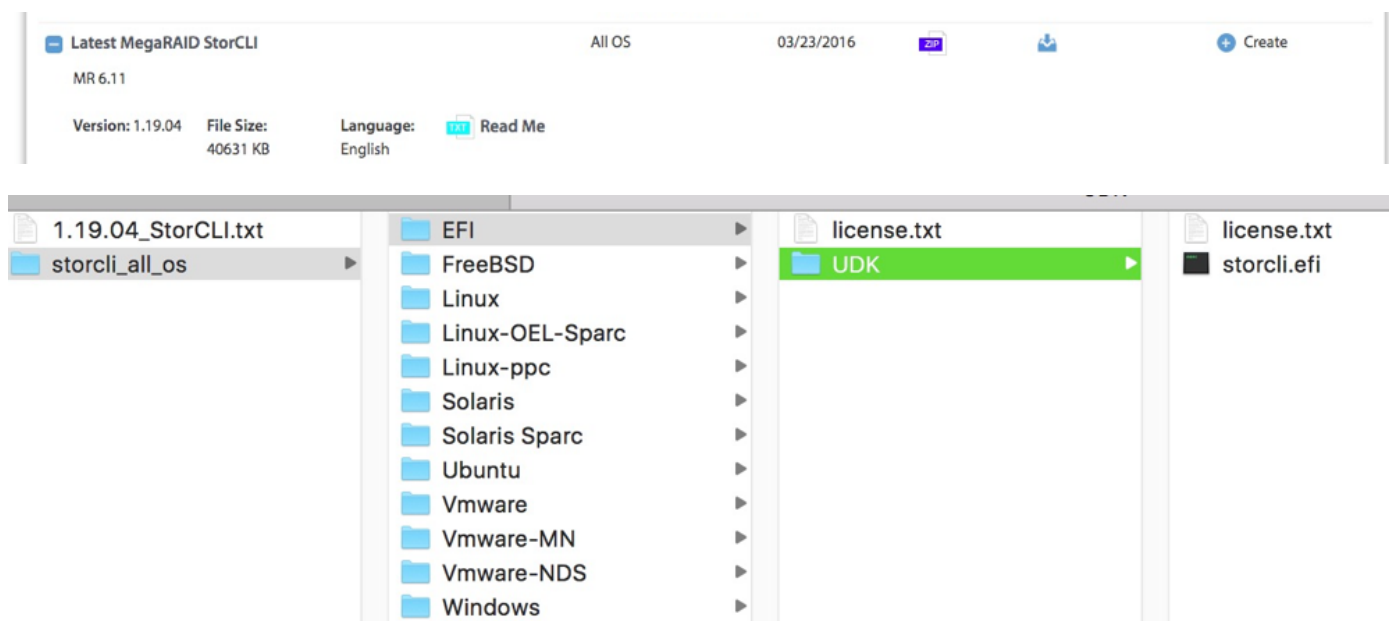
- Servidor UCS C Series com controlador RAID baseado em LSI PCIe.
- Driver/ferramenta de EFI do StorCli

Baixe a ferramenta Storcli: <https://www.broadcom.com/support/download-search>

The information in this document was created from the devices in a specific lab environment. All of the devices used in this document started with a cleared (default) configuration. Se a rede estiver ativa, certifique-se de que você entenda o impacto potencial de qualquer comando.

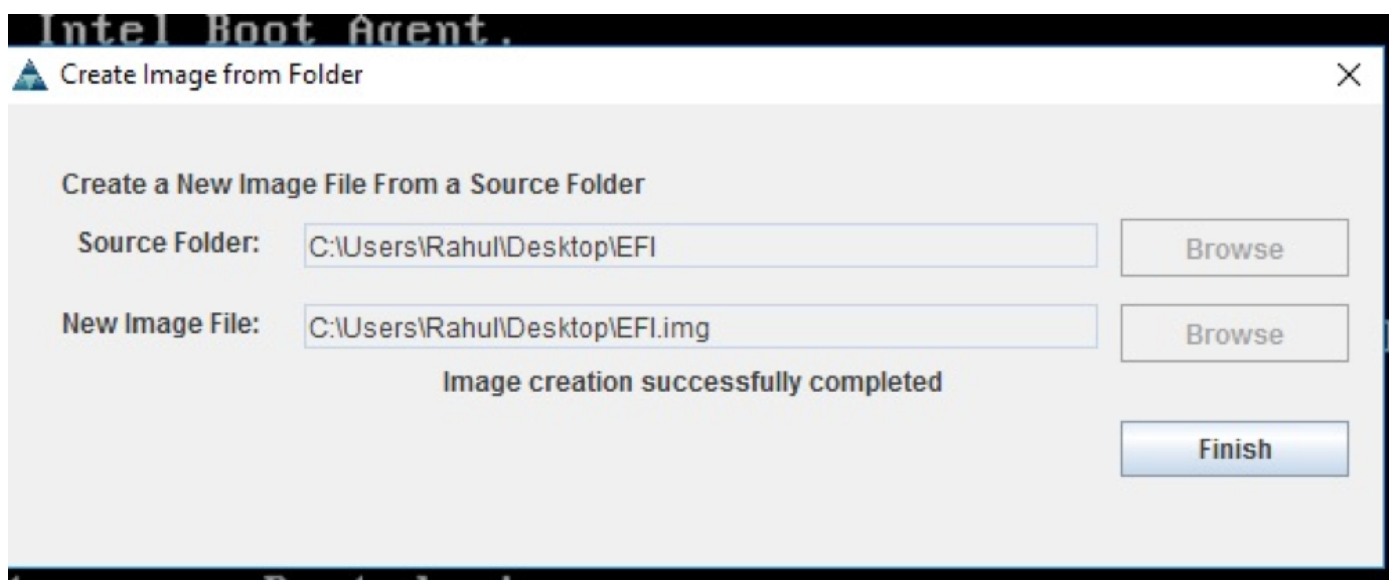
Configurar

Etapa 1. Faça o download do Storcli a partir dos softwares e ferramentas de gerenciamento ([link](#)), extraia a pasta e navegue pela pasta EFI. Obtenha o arquivo Storcli com a extensão **.EFI**, como mostrado na imagem:



Etapa 2. Crie uma nova pasta por qualquer nome, aqui ela é criada pelo nome EFI e storcli.efi é copiada nessa pasta.

Inicie o KVM do servidor e, conforme mostrado na imagem, vá para Virtual Media create image option.



Navegue até a pasta de origem no pop-up **Criar imagem a partir da pasta**. A pasta de origem selecionada aqui é a pasta EFI criada anteriormente, que contém o arquivo **storcli.efi**.

Além disso, navegue pelo caminho de destino do arquivo IMG. Como mostrado na imagem, clique em **Concluir** para criar o arquivo IMG.

```
Intel(R) Boot Agent GE v1.5.53  
Copyright (C) 1997-2014, Intel Corporation
```

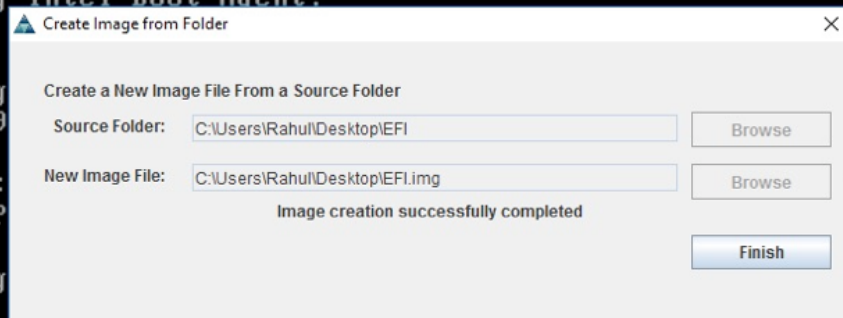
```
PXE-E61: Media test failure, check cable  
PXE-M0F: Exiting Intel Boot Agent.
```

```
Intel(R) Boot Ag  
Copyright (C) 19
```

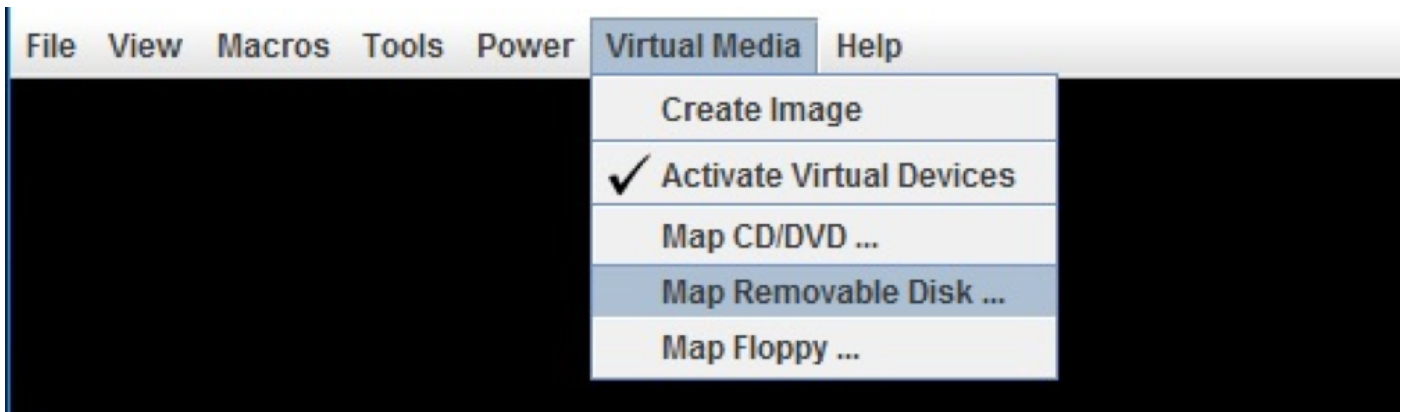
```
CLIENT MAC ADDR:  
PXE-E51: No DHCP
```

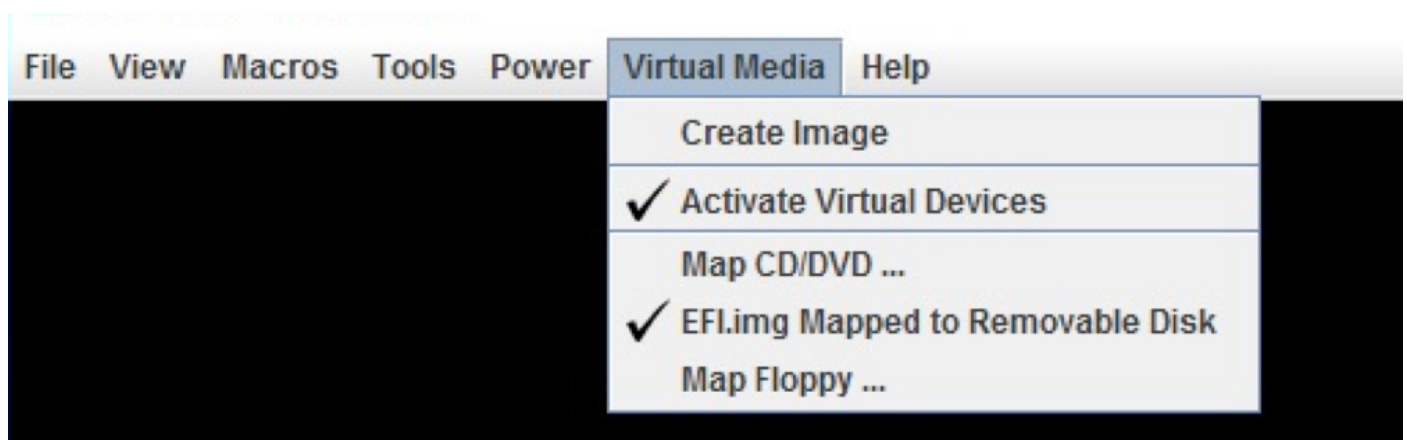
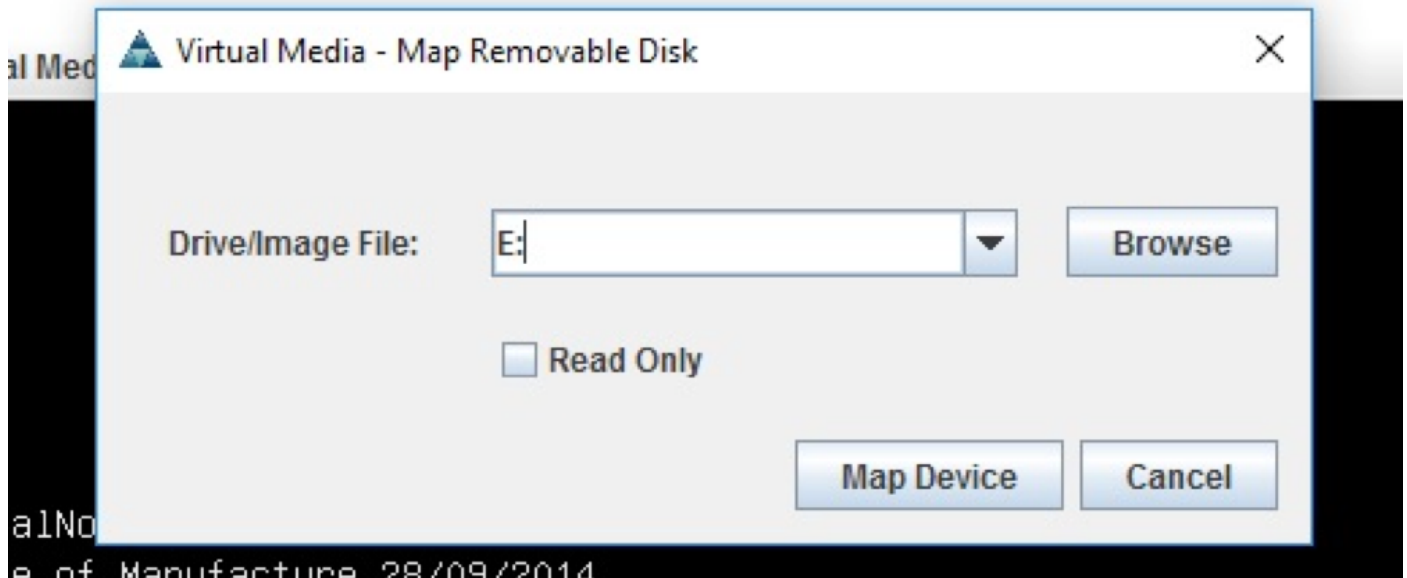
```
PXE-M0F: Exiting
```

```
Reboot and Select proper Boot device  
or Insert Boot Media in selected Boot device and press a key
```

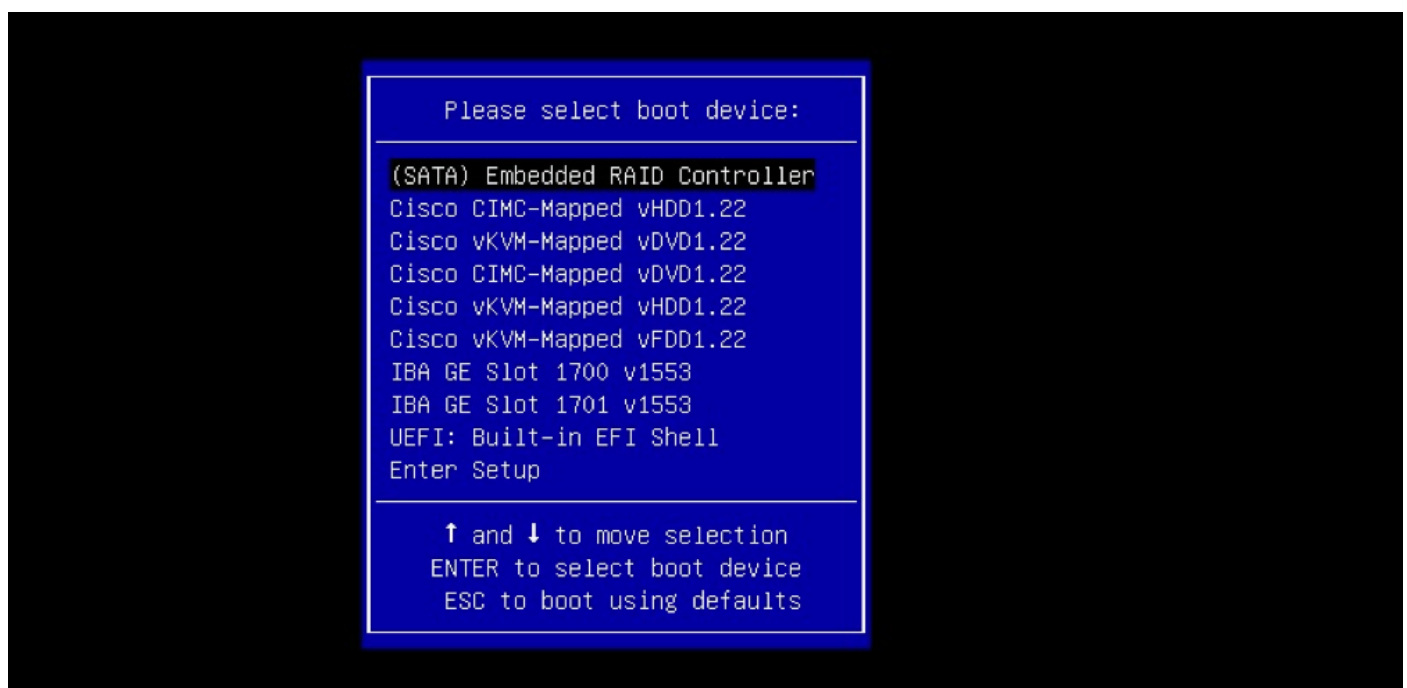


Etapa 3. Procure o arquivo e monte-o como mídia removível e não marque a caixa **Somente leitura**. O motivo por trás disso é que você deve gravar os arquivos de log também no arquivo IMG.





Etapa 4. Inicialize o servidor no **shell EFI integrado**



Etapa 5. Depois de inicializado no Shell, use o comando `map -r` para atualizar os mapeamentos do sistema de arquivos (talvez não seja necessário se o dispositivo removível estiver conectado antes da inicialização do servidor).

```
shell> map -r
```

Insira um dos sistemas de arquivos fsx disponíveis, como fs0 ou fs1, e pressione Enter. O prompt muda para fsx>, onde x é o número do sistema de arquivos selecionado.

```
Shell> fs0:
```

```
fs0:\> dir
```

```
blk3: Alias(s):
      PciRoot(0x0)/Pci(0x1D,0x0)/USB(0x0,0x0)/USB(0x6,0x0)/Scsi(0x0,0x3)
blk4: Alias(s):
      PciRoot(0x0)/Pci(0x1D,0x0)/USB(0x0,0x0)/USB(0x6,0x0)/Scsi(0x0,0x4)
Press ESC in 0 seconds to skip startup.nsh or any other key to continue.
Shell> fs0:
fs0:\> dir
Directory of: fs0:\
02/01/2016  03:37 <DIR>          4,096  EFI
           0 File(s)            0 bytes
           1 Dir(s)
```

Etapa 6. Altere Diretório para alterar para a pasta EFI.

```
fs0:\> cd EFI
```

```
fs0:\EFI> ls
```

```
fs0:\> cd EFI
fs0:\EFI\> ls
Directory of: fs0:\EFI\
05/06/2016  11:45 <DIR>          0  .
05/06/2016  11:45 <DIR>          4,096  ..
02/01/2016  03:37             2,545,408  storcli.efi
           1 File(s)      2,545,408 bytes
           2 Dir(s)
```

```
fs0:\EFI\> _
```

Você pode executar os comandos Storcli agora.

Pontos importantes a serem lembrados:

- Teclas PgUp e PgDn para rolar para cima e para baixo na shell EFI.
- page=n (n é o número de linhas que você deseja exibir na tela como saída, por exemplo, página=10)
- Use o comando normal append para gravar a saída em um arquivo (por padrão, se nenhum caminho completo for definido, os arquivos serão gravados no diretório de trabalho atual do fs montado).
- Saída direta para uso de arquivos >. Por exemplo `storcli.efi /c0 show term log > term log.txt`

- Acrescente a saída ao arquivo existente, use >>. Por exemplo, `storcli.efi /c0 show term log >> term log.txt`

```

fs0:\EFI\>
fs0:\EFI\>
fs0:\EFI\>
fs0:\EFI\> storcli.efi /c0/v0 show all
Controller = 0
Status = Success
Description = No VD's have been configured

fs0:\EFI\> storcli.efi /c0/eall/sall show all page=10
Controller = 0
Status = Success
Description = Show Drive Information Succeeded.

Drive /c0/e8/s1 :
=====

-----
EID:Slit DID State DG      Size Intf Med SED PI SeSz Model      Sp
Press any key to continue
-

```

Essas imagens mostram os exemplos de como salvar a saída em um arquivo na mesma pasta do storcli; Após a solução de problemas, você pode extrair/montar o arquivo **EFI.IMG** para coletar os registros.

```

fs0:\EFI\> ls
Directory of: fs0:\EFI\
05/06/2016  11:45 <DIR>          0  .
05/06/2016  11:45 <DIR>        4,096  ..
02/01/2016  03:37          2,545,408  storcli.efi
          1 File(s)    2,545,408 bytes
          2 Dir(s)

fs0:\EFI\> storcli.efi /c0 show termlog > Termlog.txt
fs0:\EFI\> storcli.efi /c0 show termlog >> Termlog.txt
fs0:\EFI\> ls

```

```
fs0:\EFI\> ls
Directory of: fs0:\EFI\
05/06/2016  11:45 <DIR>                0      .
05/06/2016  11:45 <DIR>                4,096  ..
02/01/2016  03:37                   2,545,408 storcli.efi
05/10/2016  14:25                   853,710  Termlog.txt
           2 File(s)      3,399,118 bytes
           2 Dir(s)
fs0:\EFI\> _
```

Explore o arquivo IMG para obter os registros.

Poucos comandos importantes a serem executados durante a coleta de logs:

- storcli /c0 show all > adpinfo.txt
- storcli /c0 show events file > Events.txt
- storcli /c0 /eall show phyerrorCounters > Phy.txt
- storcli /c0 show termlog > Termlog.txt
- storcli /c0/eall/sall show all > PD.txt
- storcli /c0/vall show all > VD.txt
- storcli /c0/cv show all > BBU.txt

Verificar

No momento, não há procedimento de verificação disponível para esta configuração.

Troubleshoot

Atualmente, não existem informações disponíveis específicas sobre Troubleshooting para esta configuração.