

Falha no início dos serviços CSM após uma atualização para 4.8 ou versões posteriores

Contents

[Introduction](#)

[Prerequisites](#)

[Requirements](#)

[Componentes Utilizados](#)

[Problema: Alguns serviços CSM não iniciam automaticamente quando são atualizados para a versão 4.8 ou posterior.](#)

[Sintomas](#)

[Exibir alterações de permissão](#)

[Disparo do problema](#)

[Solução](#)

[Informações Relacionadas](#)

Introduction

Este documento descreve a alteração de comportamento nos serviços do Cisco Security Manager (CSM) e as permissões necessárias para executá-los no CSM 4.8 ou versões posteriores.

Prerequisites

Requirements

Não existem requisitos específicos para este documento.

Componentes Utilizados

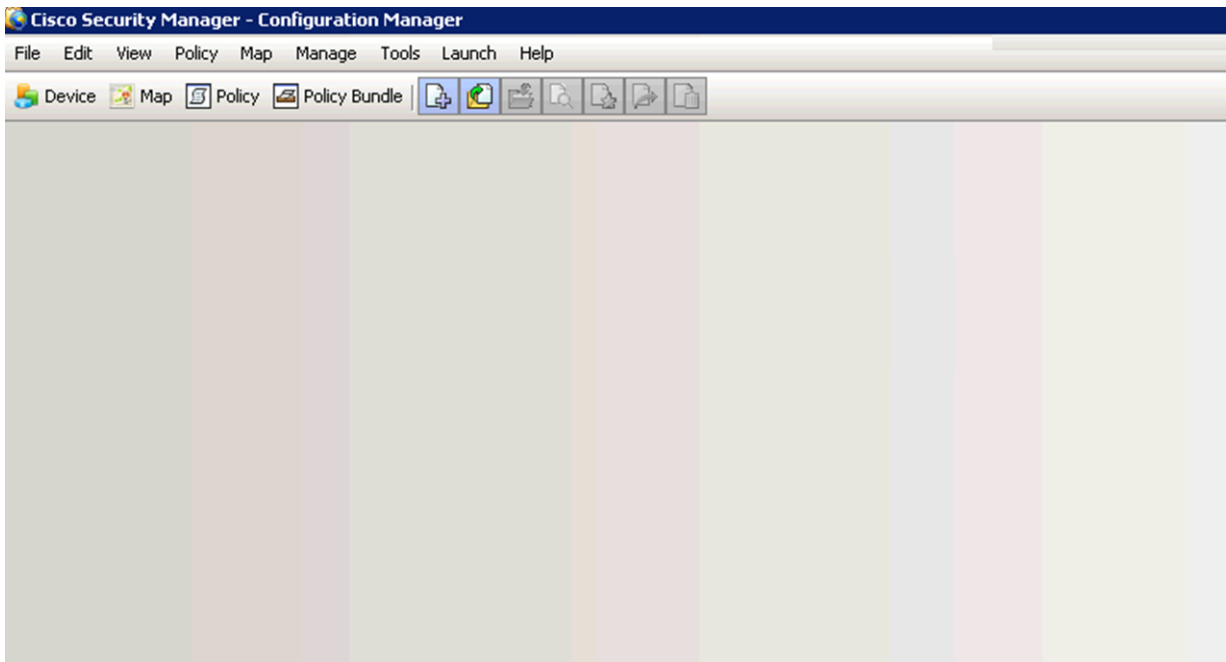
Este documento não se restringe a versões de software e hardware específicas.

The information in this document was created from the devices in a specific lab environment. All of the devices used in this document started with a cleared (default) configuration. If your network is live, make sure that you understand the potential impact of any command.

Problema: Alguns serviços CSM não iniciam automaticamente quando são atualizados para a versão 4.8 ou posterior.

Sintomas

1. Efetue login no Gerenciador de configurações, ele mostra apenas uma página em branco na guia **Exibição de dispositivos**, nenhum dos dispositivos está visível, como mostrado na imagem.



2. Poucos serviços mostram ./casuser na coluna Log On As, de acordo com a saída de services.msc, como mostrado na imagem.

Name	Description	Status	Startup Type	Log On As
Cisco Security Manager AUS database engine	CiscoWorks Aus sybase database e...		Manual	.\casuser
Cisco Security Manager Daemon Manager	Administrative service for CiscoWork...	Started	Automatic	Local System

Serviços que não iniciariam:

CmfDbEngine, rptDbEngine, AusDbEngine e vmsDbEngine

Note: casuser- a conta de usuário do casuer é equivalente a um administrador do Windows e fornece acesso a todas as tarefas do Common Services e do Security Manager. Normalmente, você não usa essa conta diretamente.

3. Log de eventos do Windows:

Navegue até **Visualizador de Eventos > Logs do Windows > Sistema** (procure o nível de Erro)

The vmsDbEngine service was unable to log on as .\casuser with the currently configured password due to the following error:

Logon failure: the user has not been granted the requested logon type at this computer.

Service

: vmsDbEngine

Domain and account

: .\casuser

This service account does not have the required user right "Log on as a service."

User Action

Assign "Log on as a service" to the service account on this computer. You can use Local Security Settings (Secpol.msc) to do this. If this computer is a node in a cluster, check that this user right is assigned to the Cluster service account on all nodes in the cluster.

If you have already assigned this user right to the service account, and the user right appears to be removed, check with your domain administrator to find out if a Group Policy object associated with this node might be removing the right.

Eventos semelhantes são observados para o serviço CmfdBEngine, rptDbEngine e AusDbEngine.

A partir do CSM 4.8, poucos serviços do CSM são executados pelo casuser e é um comportamento esperado.

Estes são poucos dos serviços executados pelo casuser:

CmfdBEngine, rptDbEngine, AusDbEngine and vmsDbEngine

O casuser requer permissão para executar os serviços acima; portanto, ele precisa ser definido para esta política:

Log on as a service

Exibir alterações de permissão

A nova instalação ou atualização para 4.8 define automaticamente o casuser para Logon como uma Política de serviço.

Navegue até **Configuração do computador > Configurações do Windows > Configurações de segurança > Políticas locais > Atribuição de direitos de usuário**.

1) Para um servidor com GPO (Objeto de Política de Grupo) externo definido nele, verifique o Conjunto de Políticas Resultante (rsop.msc).

2) Para um servidor com políticas locais, gpedit.msc mostra a alteração.

Disparo do problema

Esse problema é geralmente visto em um servidor que faz parte do Grupo de domínio e tem um GPO externo aplicado nele.

Após uma atualização regular da Diretiva de Grupo no servidor, o casuser poderá ser removido do Log on a Service Policy (definido após a nova instalação ou atualização do CSM 4.8), se o GPO externo não tiver uma isenção para esta política.

O casuser não é removido do Log em uma Política de serviço até que os serviços CSM sejam reiniciados devido a uma das seguintes condições:

- Após a reinicialização do servidor
- Após um backup de banco de dados

- O Anytime Daemon Manager é reiniciado

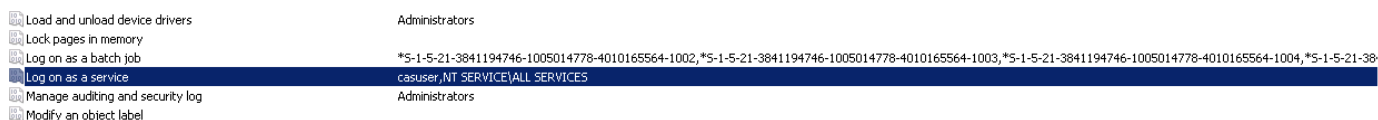
Se o casuser for removido do Logon como uma Política de serviço, os quatro serviços mencionados (CmfDbEngine, rptDbEngine, AusDbEngine e vmsDbEngine) não serão iniciados, pois o casuser não tem permissão para fazer logon ou iniciar qualquer um deles.

Solução

Verifique se a conta do casuser está incluída para Logon como Serviço.

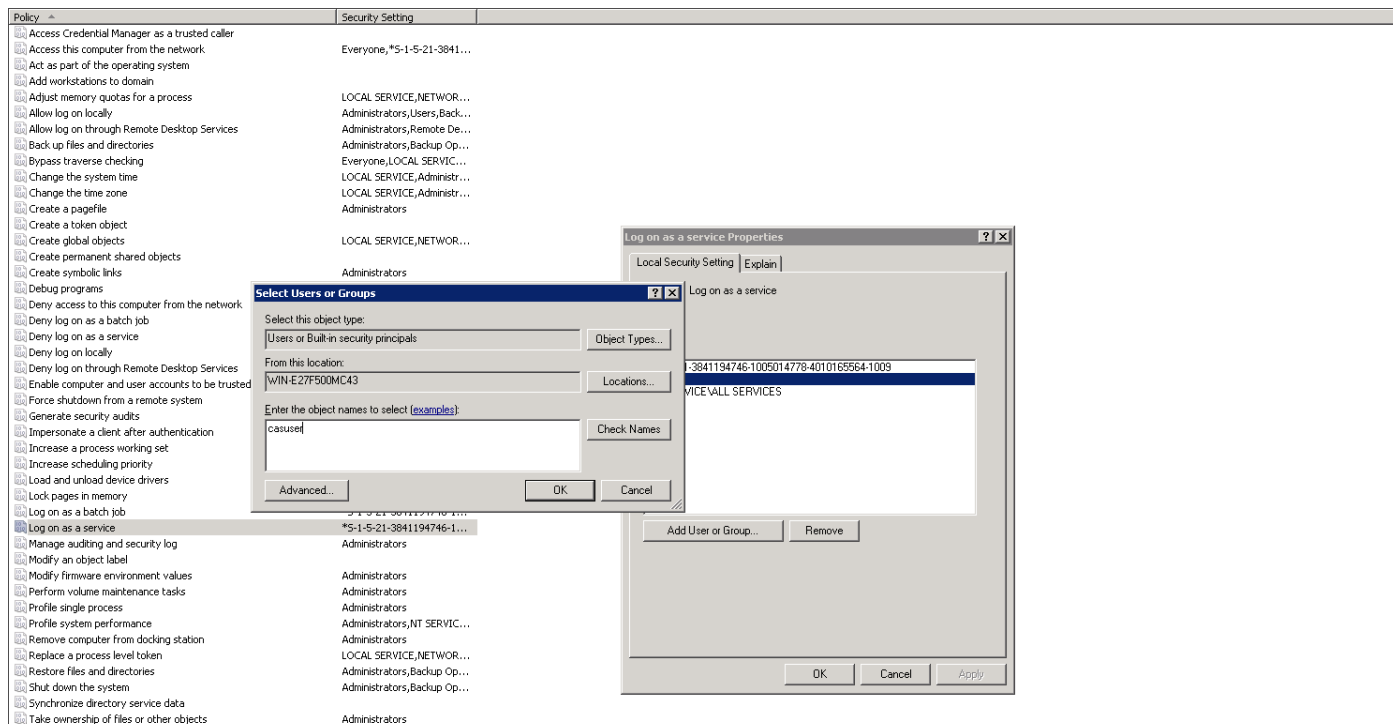
1) Abra rsop.msc e navegue até **Computer Configuration > Windows Settings > Security Settings > Local Policies > User Rights Assignment**.

Conforme mostrado na imagem,



2) Se o casuser não estiver presente para iniciar sessão como serviço, adicione o casuser explicitamente para iniciar sessão como serviço no DC, ou seja, controlador de domínio.

Conforme mostrado na imagem,



O GPO é enviado como uma atualização regular, uma vez aplicado no servidor, verifique os serviços novamente.

Uma [atualização](#) manual [da política de grupo](#) também pode ser forçada no servidor.

Reinicie o Daemon Manager e verifique a correção. Certifique-se de que os quatro serviços acima mencionados (CmfDbEngine, rptDbEngine, AusDbEngine e vmsDbEngine) estejam ativos e funcionando bem.

Informações Relacionadas

- [conta casuser](#)
- [Permissões necessárias para o casuser](#)
- [Conceitos básicos de objetos de política de grupo](#)
- [Fazer logon como um serviço](#)
- [Suporte Técnico e Documentação - Cisco Systems](#)