

# Executar recuperação de senha para a interface de linha de comando (CLI) do ISE

## Contents

---

[Introdução](#)

[Pré-requisitos](#)

[Requisitos](#)

[Componentes Utilizados](#)

[Procedimento de recuperação de senha](#)

[Recuperação de senha da máquina virtual do ISE](#)

[Recuperação de senha do dispositivo SNS-36XX Series](#)

[Recuperação de senha através do uso do CIMC](#)

[Recuperação de senha através do uso de um USB inicializável](#)

[Conteúdo adicional](#)

[Mecanismo de recuperação de senha da GUI do ISE](#)

---

## Introdução

Este documento descreve diferentes mecanismos para recuperação de senha para CLI e GUI do Identity Services Engine (ISE) com base no tipo de dispositivo.

## Pré-requisitos

### Requisitos

A Cisco recomenda que você tenha conhecimento destes tópicos:

- Conhecimentos básicos do ISE.
- Conhecimentos básicos do Cisco Integrated Management Controller.

### Componentes Utilizados

Este documento não se restringe a versões de software e hardware específicas.

- Máquina virtual do ISE (VMware versão 8 (padrão) para ESXi 5.x (no mínimo, 5.1 U2))
- Dispositivo ISE 3500 series (ISE-3515-K9 / ISE-3595-K9)
- Dispositivo SNS-3600 series (SNS-3615-K9 / SNS-3655-K9 / SNS-3695-K9 )

As informações neste documento foram criadas a partir de dispositivos em um ambiente de laboratório específico. Todos os dispositivos utilizados neste documento foram iniciados com uma configuração (padrão) inicial. Se a rede estiver ativa, certifique-se de que você entenda o impacto potencial de qualquer comando.

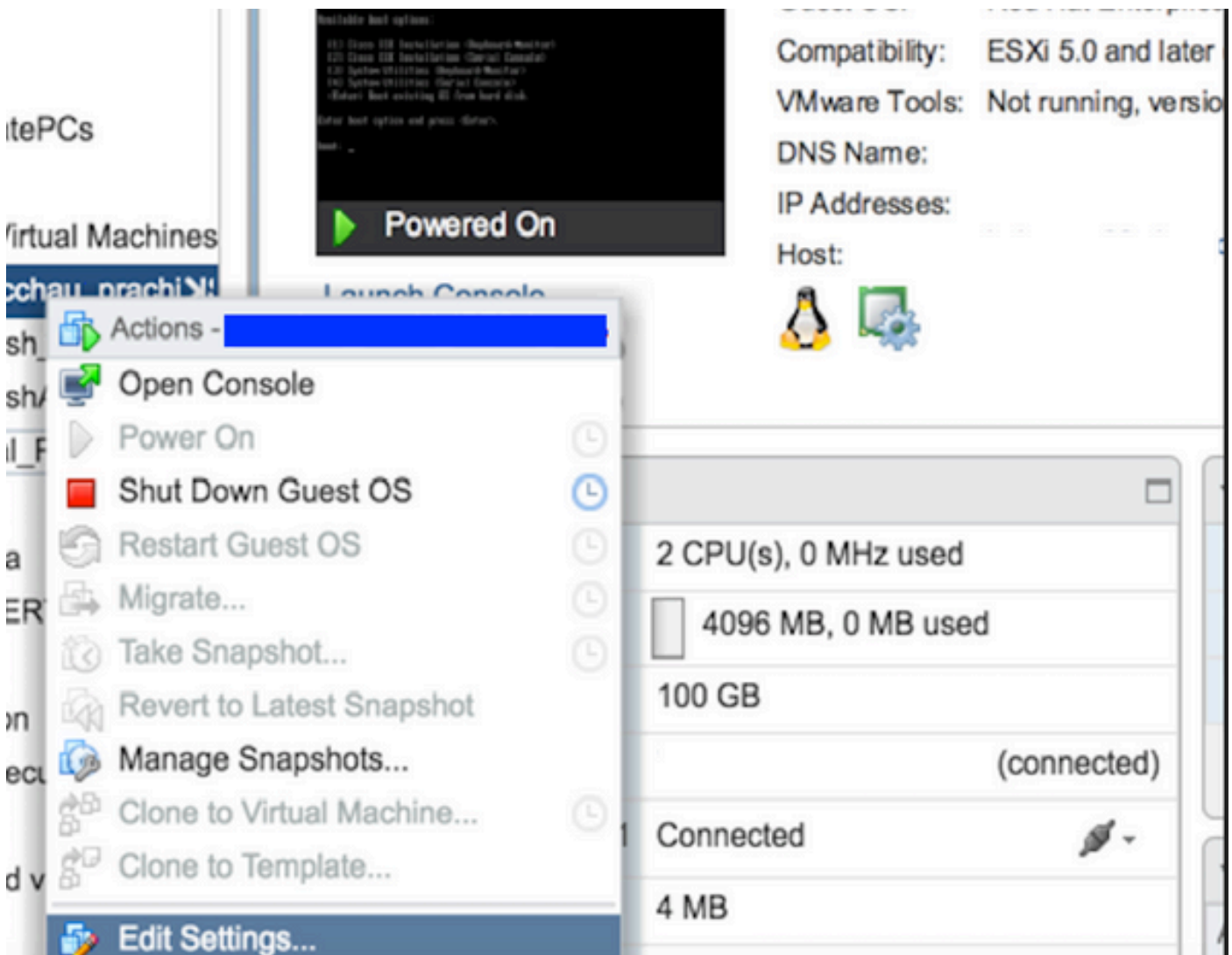
# Procedimento de recuperação de senha

## Recuperação de senha da máquina virtual do ISE

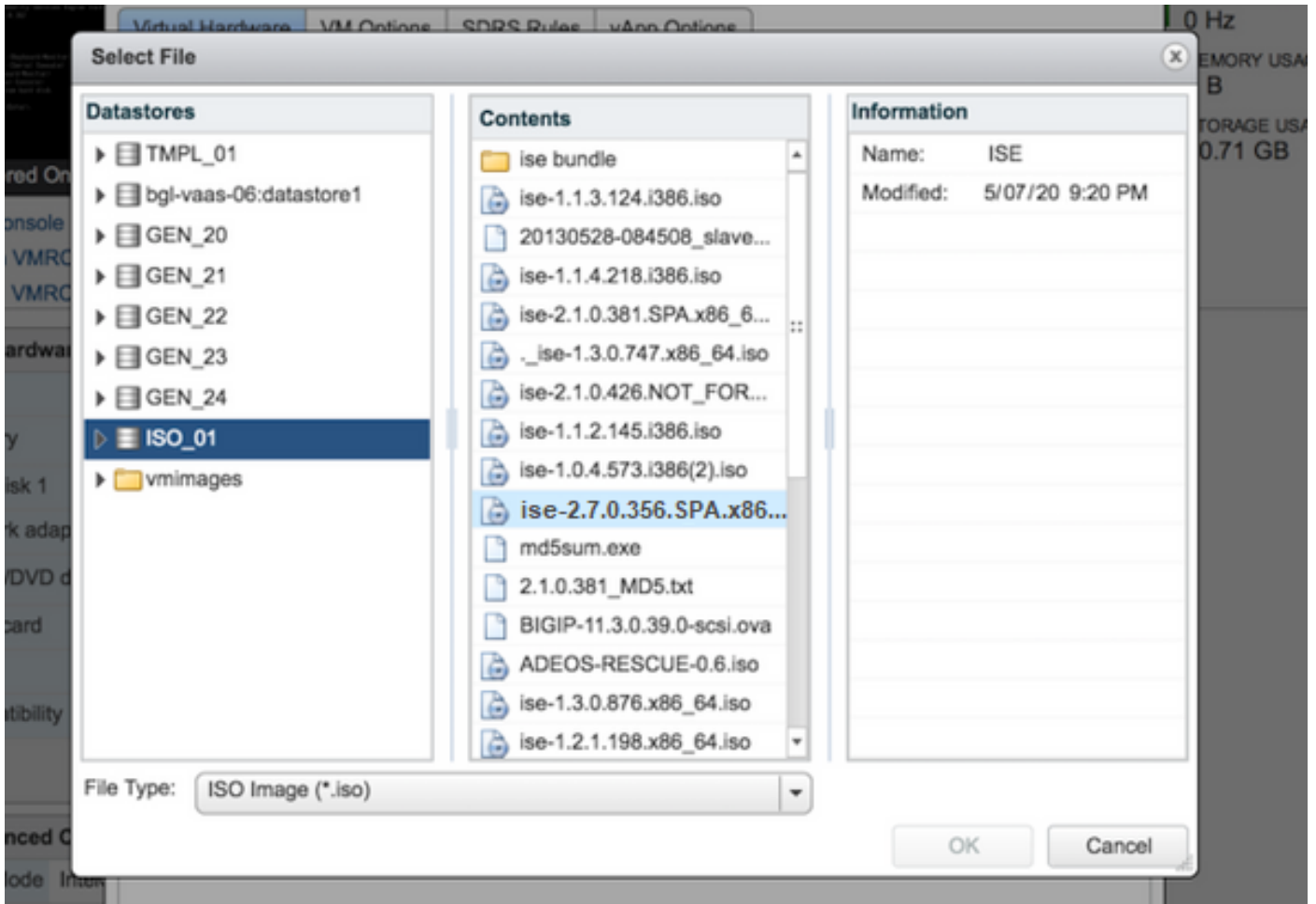
Etapa 1. Faça download do arquivo ISO da versão atual do ISE que é executada no ambiente do site de download do software Cisco e carregue-o no armazenamento de dados da máquina virtual.

Etapa 2. Desligue a máquina virtual do ISE.

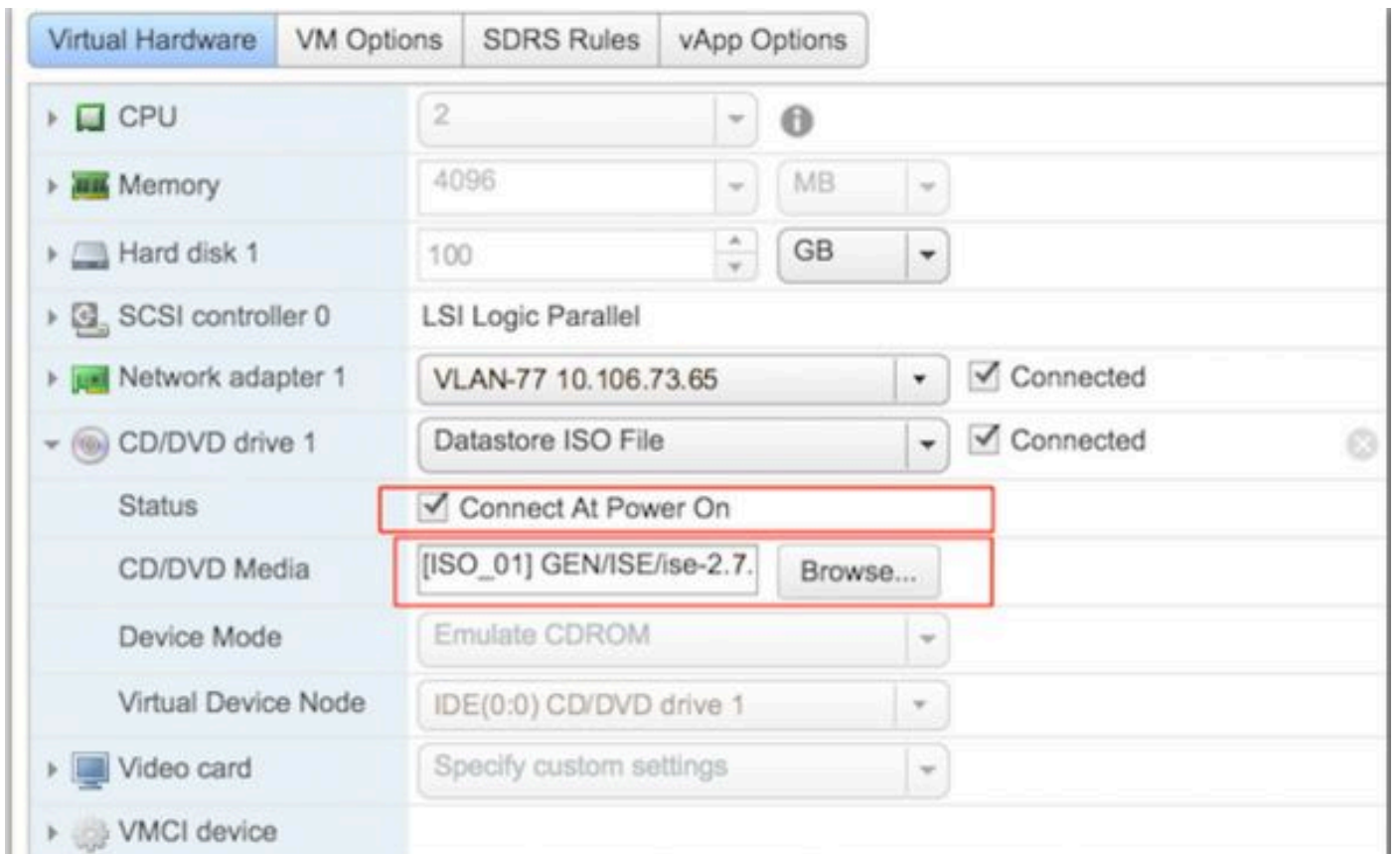
Etapa 3. Clique com o botão direito **ISE VM** do mouse na lista e selecione **Edit Settings**.



Etapa 4. Na caixa de diálogo, navegue até **Virtual Hardware** > **CD/DVD**, navegue até o ISO da versão do ISE em ISO arquivo de armazenamento de dados.



Etapa 5. Clique **Connect At PowerOn** conforme mostrado na imagem.

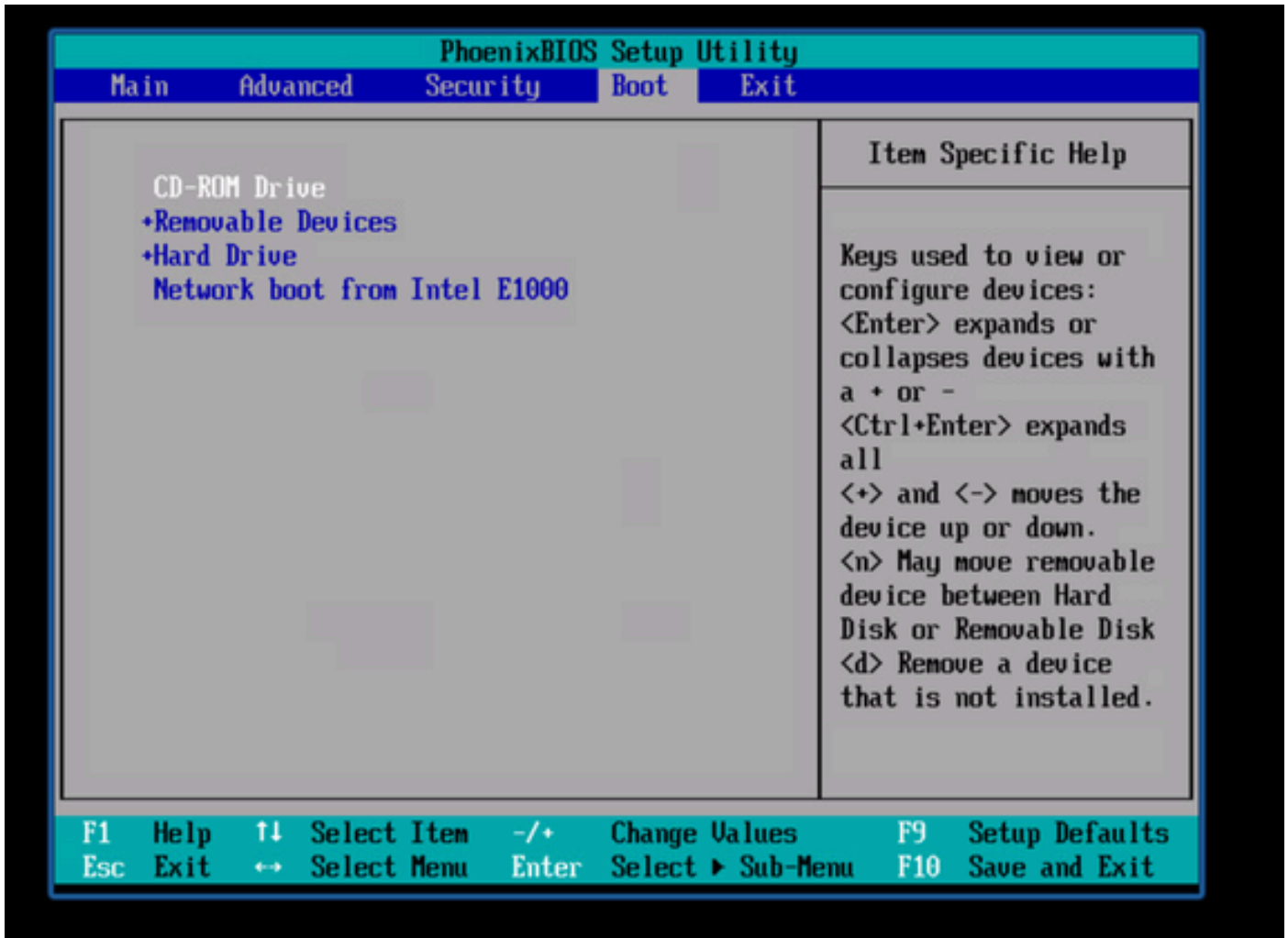


**Etapa 6.** Navegue até **Options > Boot options**, ative a opção **Force BIOS Setup** conforme mostrado na imagem aqui e clique em **OK** para continuar.

Virtual Hardware	VM Options	SDRS Rules	vApp Options
▶ General Options	VM Name: <input type="text" value="VM_Test"/>		
▶ VMware Remote Console Options	<input type="checkbox"/> Lock the guest operating system when the last remote user disconnects		
▶ VMware Tools	<i>Expand for VMware Tools settings</i>		
▶ Power management	<i>Expand for power management settings</i>		
▼ <b>*Boot Options</b>			
Firmware	Choose which firmware should be used to boot the virtual machine: <input type="text" value="BIOS"/>		
Boot Delay	Whenever the virtual machine is powered on or reset, delay the boot order for: <input type="text" value="0"/> milliseconds		
<b>Force BIOS setup (*)</b>	<input checked="" type="checkbox"/> The next time the virtual machine boots, force entry into the BIOS setup screen		
Failed Boot Recovery	<input type="checkbox"/> When the virtual machine fails to find a boot device, automatically retry boot after:		

**Passo 7.** Ligue a VM do ISE e monitore o console da VM para o prompt da BIOS.

**Etapa 8.** Altere a ordem de inicialização do **CD-ROM Drive** e coloque-o na primeira posição.



O Cisco ISE oferece suporte a estes servidores e clientes VMware:

- 

O VMware (padrão) versão 8 para ESXi 5.x (no mínimo, 5.1 U2) é a versão para 9 ou posterior. O RHEL 7 é compatível com o hardware VMware versão 9 e posterior.

- 

VMware versão 11 (padrão) para ESXi 6.x

**Etapa 9.** Pressione o **Enter** botão para salvar as novas configurações de ordem de inicialização e sair do modo de configuração do BIOS. Selecione a opção **3** na página Instalador do ISE para iniciar **System Utilities (Keyboard/Monitor)**.

```
Welcome to the Cisco Identity Services Engine Installer
Cisco ISE Version: 2.7.0.356
```

```
Available boot options:
```

```
[1] Cisco ISE Installation (Keyboard/Monitor)
[2] Cisco ISE Installation (Serial Console)
[3] System Utilities (Keyboard/Monitor)
[4] System Utilities (Serial Console)
<Enter> Boot existing OS from hard disk.
```

```
Enter boot option and press <Enter>.
```

```
boot: _
```

**Etapa 10.** Selecione a Opção 1 em **System Utilities** para recuperar a Senha do administrador. A opção 1 fornece a lista de contas de administrador configuradas no dispositivo do ISE.

```
Available System Utilities:
```

```
[1] Recover Administrator Password
[2] Virtual Machine Resource Check
[3] Perform System Erase
[q] Quit and reload
```

```
Enter option [1 - 3] q to Quit: _
```

**Etapa 11.** Selecione a Opção 1 para o nome de usuário **admin** e insira uma nova senha. Digite y para salvar a nova senha e continuar na **System Utilities** página.

```
----- Admin Password Recovery -----  
  
This utility will reset the password for the specified ADE-OS administrator.  
At most the first five administrators will be listed. To abort without  
saving changes, enter [q] to Quit and return to utilities menu  
  
-----  
  
Admin Usernames :  
  
    [1] admin  
  
Enter choice [1] or q to Quit : 1  
Password:  
Verify password:  
  
Save changes and exit? [y/n]: y
```

Digite **q** para sair da **System Utilities** página.


```
Available System Utilities:  
  
[1] Recover Administrator Password  
[2] Virtual Machine Resource Check  
[3] Perform System Erase  
[q] Quit and reload  
  
Enter option [1 - 3] q to Quit: _
```

**Etapa 12.** Clique **Enter** para inicializar o ISE a partir do disco rígido atual.

**Etapa 13. (Opcional).** Execute as etapas de 6 a 8 para restaurar a ordem de inicialização no disco rígido como a primeira opção, após a recuperação bem-sucedida da senha. Esta etapa é necessária para que você não tenha que inserir o prompt de recuperação de senha de

administrador toda vez que uma VM do ISE for reinicializada.

---

 **Observação:** se a nova senha não funcionar depois que você tiver seguido as etapas mencionadas acima, aguarde de 15 a 30 minutos antes de tentar entrar na CLI do ISE.

---

Recuperação de senha do dispositivo SNS-36XX Series

Há três tipos de dispositivos da série SNS 3600 que oferecem suporte ao ISE:

- SNS-3615
- SNS-3655
- SNS-3695

Há dois métodos de recuperação de senha para dispositivos SNS 3600 Series:

- Recuperação de senha através do uso do Cisco Integrated Management Controller (CIMC)
- Recuperação de senha através do uso de um USB inicializável

Recuperação de senha através do uso do CIMC


Esse método de recuperação de senha exige a definição de configuração do CIMC no hardware 36XX series. Consulte [Setting Up the System With the Cisco IMC Configuration Utility](#) para saber mais sobre as etapas de configuração do CIMC.

Use a conexão do CIMC para gerenciar os dispositivos Cisco SNS-35XX e SNS-36XX. O utilitário KVM através da conexão do CIMC pode ser usado para realizar todas as operações, incluindo a configuração da BIOS no dispositivo Cisco SNS-35XX ou Cisco SNS-36XX.

**Etapa 1.** Use as portas selecionadas na configuração do modo NIC para conectar cabos Ethernet da LAN ao servidor. As configurações de redundância NIC ativa-ativa e ativa-passiva exigem a conexão com duas portas. Informações detalhadas são fornecidas no guia de configuração do CIMC.

**Etapa 2.** Use um navegador e o endereço IP do CIMC para fazer login no Utilitário de configuração do CIMC. O endereço IP é baseado nas definições de configuração do CIMC feitas durante as etapas de configuração do CIMC (um endereço estático ou o endereço atribuído pelo servidor DHCP).

---

 **Observação:** o nome de usuário padrão do servidor é admin. A senha padrão é password.

---

**Etapa 3.** Insira o nome de usuário e a senha para fazer login no portal do CIMC.

**Etapa 4.** Clique em **Launch KVM Console**.

**Etapa 5.** Clique na **Virtual Media** guia .

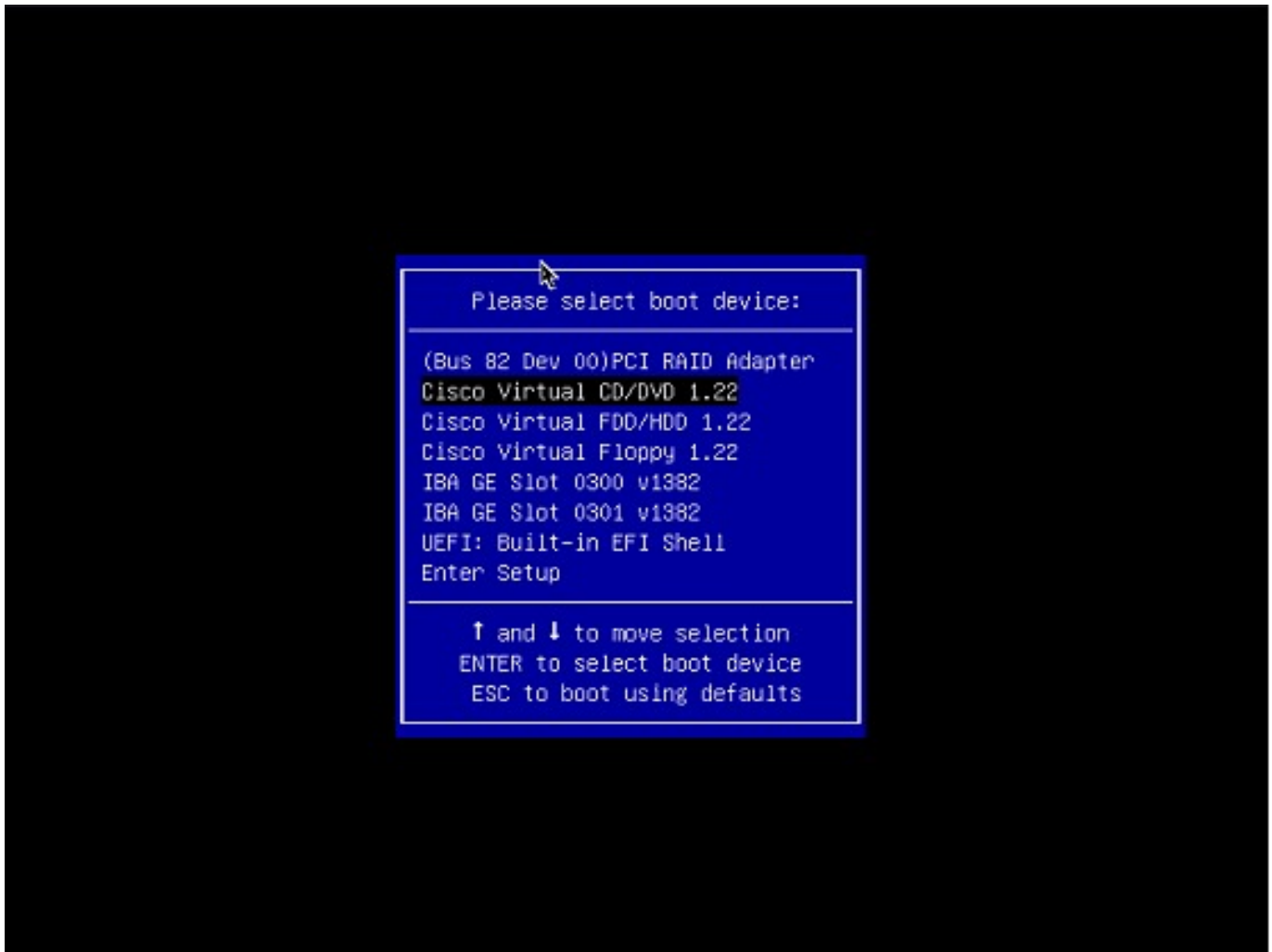


**Etapa 6.** Clique **Create Image** para selecionar o ISO da versão atual do ISE no sistema que executa o navegador do cliente.

**Passo 7.** Marque a caixa de **Mapped** seleção na unidade de CD/DVD virtual que foi criada.

**Etapa 8.** Escolha **Macros > Ctrl-Alt-Del** inicializar o dispositivo Cisco SNS-35XX ou Cisco SNS-36XX usando a imagem ISO.

**Etapa 9.** Pressione F6 para exibir o menu de inicialização. Uma tela semelhante será exibida conforme mostrado nesta imagem.



**Etapa 10.** Selecione o CD/DVD que está mapeado e pressione **Enter**. A mensagem será exibida aqui.

Welcome to the Cisco ISE 2.x Recovery Available boot options:

[1] Cisco Secure ISE Installation (Keyboard/Monitor) [2] Cisco Secure ISE Installation (Serial Console) [3] System Utilities (Keyboard/Monitor) [4] System Utilities (Serial Console)

<Enter> Boot existing OS from hard disk. Enter boot option and press <Enter> boot:

**Etapa 11.** Selecione a opção 3 ou a opção 4 (digite 3 para o teclado e monitor de vídeo conectado ao dispositivo ou digite 4 se o acesso for por meio de uma conexão de porta de console serial local):

```
Welcome to the Cisco Identity Services Engine Installer
Cisco ISE Version: 2.7.0.356
```

```
Available boot options:
```

```
[1] Cisco ISE Installation (Keyboard/Monitor)
[2] Cisco ISE Installation (Serial Console)
[3] System Utilities (Keyboard/Monitor)
[4] System Utilities (Serial Console)
<Enter> Boot existing OS from hard disk.
```

```
Enter boot option and press <Enter>.
```

```
boot: _
```

Selecione a Opção 1 na tela aqui e continue.

```
Available System Utilities:
```

```
[1] Recover Administrator Password
[2] Virtual Machine Resource Check
[3] Perform System Erase
[q] Quit and reload
```

```
Enter option [1 - 3] q to Quit: _
```

**Etapa 12.** Selecione o nome do usuário necessário na lista e pressione Enter para redefinir a senha.

O console exibirá:

Admin username: [1]:admin [2]:admin2 [3]:admin3 [4]:admin4 Enter number of admin for password recovery:2 Password: Verify password: Save change

Recuperação de senha através do uso de um USB inicializável

**Antes de começar:** crie uma unidade USB inicializável. Consulte [Criação de um dispositivo USB inicializável para instalar o Cisco ISE](#).

**Etapa 1.** Ligue o dispositivo Cisco SNS-35XX ou Cisco SNS-36XX.

**Etapa 2.** Conecte a unidade USB bootable que contém a imagem ISO do Cisco Secure ISE bootable na porta USB.

**Etapa 3.** Reinicie o dispositivo SNS-35XX e navegue para o modo BIOS no console.

**Etapa 4.** No modo BIOS, escolha inicializar por USB.

**Etapa 5.** Saia do modo do BIOS e clique em **Save**.

**Etapa 6.** Reinicie o dispositivo ISE e inicialize pelo USB.

A mensagem será exibida aqui.

Welcome to the Cisco ISE 2.x Recovery To boot from hard disk press <Enter> Available boot options: [1] Cisco Secure ISE Installation (Keyboard/Monitor)

**Passo 7.** Selecione a opção 3 ou 4 (insira 3 se estiver conectado com o teclado e um monitor de vídeo ou insira 4 para uma conexão de porta de console serial local):

A screenshot of a terminal window showing the Cisco Identity Services Engine (ISE) installer boot menu. The text is displayed in a monospaced font on a black background. The menu lists several boot options, with option 1 selected. The prompt 'boot: \_' is visible at the bottom.

```
Welcome to the Cisco Identity Services Engine Installer
Cisco ISE Version: 2.7.0.356

Available boot options:

[1] Cisco ISE Installation (Keyboard/Monitor)
[2] Cisco ISE Installation (Serial Console)
[3] System Utilities (Keyboard/Monitor)
[4] System Utilities (Serial Console)
<Enter> Boot existing OS from hard disk.

Enter boot option and press <Enter>.

boot: _
```

**Etapa 8.** Selecione a opção 1 para iniciar o menu de recuperação de senha do administrador.

```
Available System Utilities:
[1] Recover Administrator Password
[2] Virtual Machine Resource Check
[3] Perform System Erase
[q] Quit and reload

Enter option [1 - 3] q to Quit: _
```

**Etapa 9.** Selecione o nome do usuário correto na lista e pressione Enter para redefinir a senha.


Admin username: [1]:admin [2]:admin2 [3]:admin3 [4]:admin4 Enter number of admin for password recovery:2 Password: Verify password: Save change

Conteúdo adicional

Mecanismo de recuperação de senha da GUI do ISE

**Etapa 1.** Use a conta admin CLI para fazer login no console.

---

 **Observação:** lembre-se de que a conta admin do console é diferente da conta admin da interface do usuário da Web. Elas têm o mesmo nome do usuário, mas podem ter senhas diferentes.

---

**Etapa 2.** No prompt de comando, use o **application reset-passwd ise admin** comando para definir uma nova senha de administrador da IU da Web.

**Etapa 3.** Prompt para redefinir senha aparece como mostrado nesta imagem.

```
ISE-2-0/admin# application reset-passwd ise admin
Enter new password:
Confirm new password:

Password reset successfully.
ISE-2-0/admin# █
```

**Etapa 4.** Insira a nova senha, conforme necessário.

**Etapa 5.** Para confirmar se a nova senha funciona, use a nova senha para fazer login na GUI.



# Identity Services Engine

Username

Password

[Login](#)

[Problems logging in?](#)

## Sobre esta tradução

A Cisco traduziu este documento com a ajuda de tecnologias de tradução automática e humana para oferecer conteúdo de suporte aos seus usuários no seu próprio idioma, independentemente da localização.

Observe que mesmo a melhor tradução automática não será tão precisa quanto as realizadas por um tradutor profissional.

A Cisco Systems, Inc. não se responsabiliza pela precisão destas traduções e recomenda que o documento original em inglês ([link fornecido](#)) seja sempre consultado.